

(ア)利用件数・人数

利用人数の推移表（2,001 年度～2,019 年度）

人 数 利 用	会 議 室 A	会 議 室 B	ス ペ ース 多 目的	ス ペ ース 交 流	コ ー ナー 情 報	コ ー ナー 作 業	会 議 室 ニ ッ セ イ	プ ロ ジ ェ ク ター	メ デ ィ ア 機 器	合 計	開 館 日	平 均 利 用 人 数
2,001 年	1,004	701	421	581	298	337	－	－	－	3,342	87	38.41
2,002 年	5,765	3,719	2,029	3,344	1,384	2,503	－	－	－	18,744	308	60.86
2,003 年	7,286	5,033	3,115	4,970	1,835	3,683	－	－	－	25,922	308	84.16
2,004 年	7,604	5,386	4,127	4,682	1,790	4,751	－	－	－	28,340	307	92.31
2,005 年	6,683	4,528	3,425	5,316	1,757	5,697	－	－	－	27,406	308	88.98
2,006 年	8,491	5,598	3,976	5,917	1,560	6,108	－	－	－	31,650	308	102.76
2,007 年	7,904	4,998	3,555	6,259	1,429	6,202	－	－	－	30,347	309	98.21
2,008 年	8,316	5,533	3,704	7,092	1,741	6,969	116	－	－	33,471	307	109.03
2,009 年	8,545	5,320	3,853	7,619	1,767	6,991	548	65	－	34,708	308	112.69
2,010 年	8,778	5,502	4,193	8,160	1,617	6,591	560	88	－	35,489	306	115.98
2,011 年	8,687	5,930	3,357	8,814	1,996	6,834	362	79	－	36,059	310	116.32
2,012 年	9,261	6,091	4,114	9,472	2,090	7,074	140	44	2	38,288	307	124.72
2,013 年	9,078	5,849	3,890	9,552	1,996	6,483	182	22	5	37,057	308	120.31
2,014 年	9,206	5,812	3,403	9,959	1,581	6,516	43	198	19	36,737	307	119.66
2,015 年	10,231	6,134	2,919	9,594	2,094	6,589	15	14	0	37,590	309	121.65
2,016 年	9,700	6,252	2,848	9,408	1,989	6,510	61	169	10	36,947	308	119.96
2,017 年	9,017	5,938	3,057	9,348	1,873	6,190	6	151	3	35,583	308	115.53
2,018 年	7,855	5,329	2,691	9,181	1,331	5,761	0	119	6	32,273	308	104.78
2,019 年	6,540	3,956	2,318	7,749	1,686	4,962	0	105	2	27,318	285	95.87

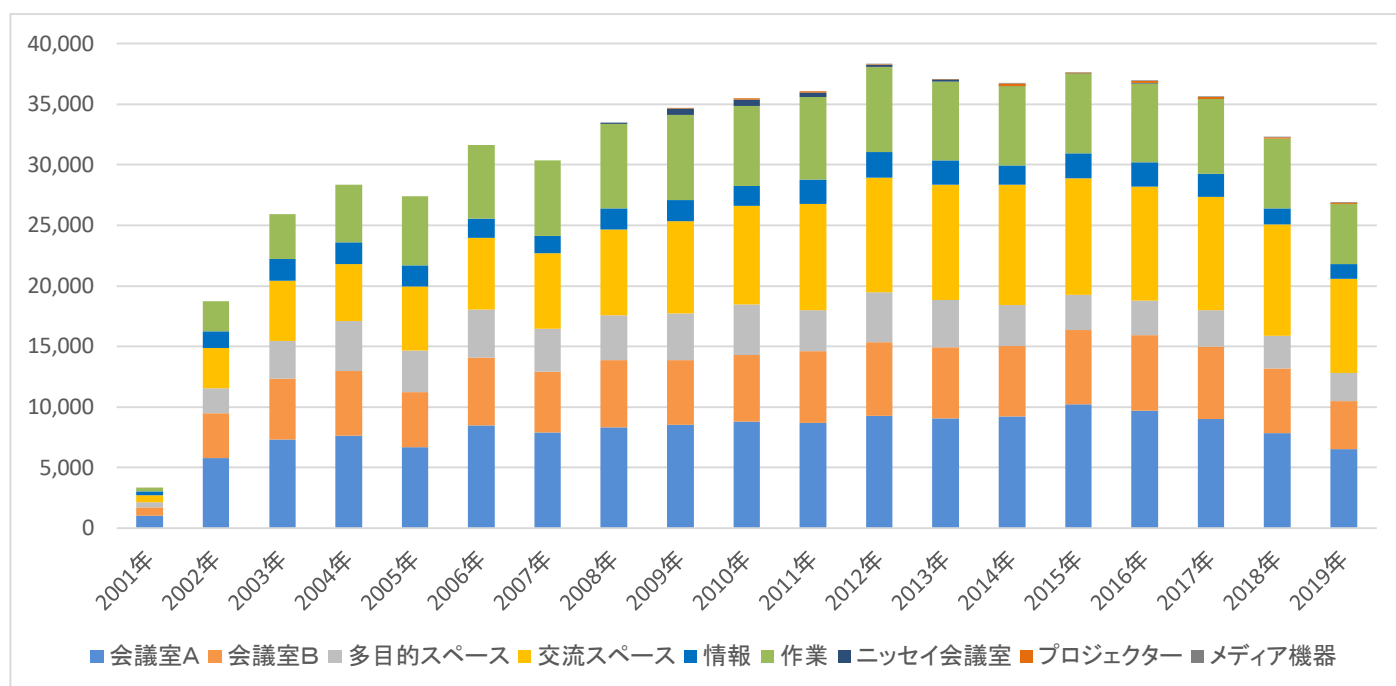
利用件数の推移表（2,001 年度～2,019 年度）

件 数 利 用	会 議 室 A	会 議 室 B	ス ペ ース 多 目的	ス ペ ース 交 流	コ ー ナー 情 報	コ ー ナー 作 業	会 議 室 ニ ッ セ イ	プ ロ ジ ェ ク ター	メ デ ィ ア 機 器	合 計	開 館 日	平 均 利 用 件 数
2,001 年	77	94	106	191	253	177	－	－	－	898	87	10.32
2,002 年	461	490	478	1,022	1,032	1,513	－	－	－	4,996	308	16.22
2,003 年	586	675	627	1,396	1,219	2,078	－	－	－	6,581	308	21.37
2,004 年	604	688	764	1,394	1,265	2,545	－	－	－	7,260	307	23.65
2,005 年	534	524	743	1,526	1,224	2,742	－	－	－	7,293	308	23.68
2,006 年	683	695	805	1,667	1,121	3,094	－	－	－	8,065	308	26.19
2,007 年	604	610	728	1,782	949	3,315	－	－	－	7,988	309	25.85
2,008 年	641	662	747	1,908	1,050	3,794	8	－	－	8,810	307	28.70
2,009 年	656	646	804	2,055	1,175	3,811	29	34	－	9,210	308	29.90
2,010 年	737	703	876	2,456	1,262	3,811	26	161	－	10,032	306	32.78

2019 年度報告データ集 1 施設利用者資料

2,011 年	716	756	756	2,742	1,598	3,981	21	138	—	10,708	310	34.54
2,012 年	700	708	827	2,903	1,395	3,879	10	79	11	10,512	307	34.24
2,013 年	715	696	893	3,001	1,321	3,756	14	162	34	10,592	308	34.39
2,014 年	694	684	913	3,377	1,125	3,992	3	169	10	10,967	307	35.72
2,015 年	781	739	824	3,232	1,334	3,970	1	161	9	11,051	309	35.76
2,016 年	754	745	761	3,088	1,297	3,799	5	151	6	10,606	308	34.44
2,017 年	702	680	850	3,209	1,329	3,530	1	137	3	10,441	308	33.90
2,018 年	619	640	834	3,275	1,066	3,299	0	104	4	9,841	308	31.95
2,019 年	526	489	728	2,838	1,109	2,803	0	89	1	8,583	285	29.66

年度ごとの利用人数推移



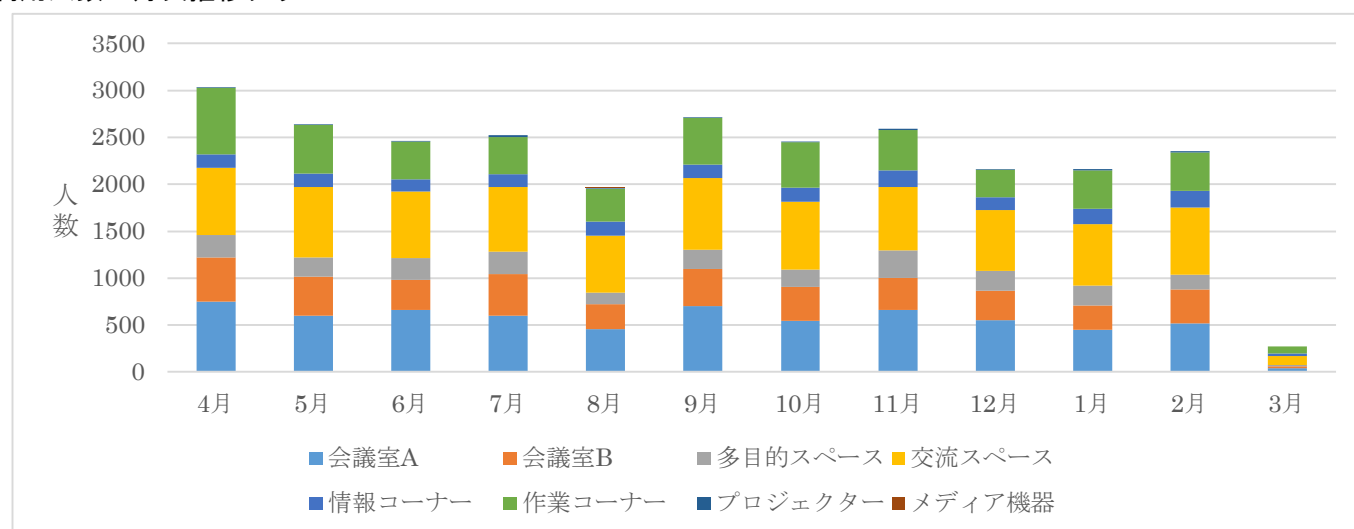
月別利用状況

月次利用人数	4 月	5 月	6 月	7 月	8 月	9 月	10 月	11 月	12 月	1 月	2 月	3 月
会議室 A	750	597	660	601	458	701	548	659	552	450	521	43
会議室 B	468	416	325	444	262	396	356	340	311	262	358	18
多目的スペース	243	207	228	235	124	203	190	296	214	209	154	15
交流スペース	711	753	709	688	608	765	721	675	651	656	716	102
情報コーナー	113	118	92	96	124	105	113	116	88	132	124	23
作業コーナー	708	516	404	395	347	497	480	426	297	408	406	77
プロジェクター	5	9	6	16	9	7	10	15	8	6	11	0
メディア機器	0	0	0	0	2	0	0	0	0	0	0	0
総計	2,998	2,616	2,424	2,475	1,934	2,674	2,418	2,527	2,121	2,123	2,290	278

月別利用件数

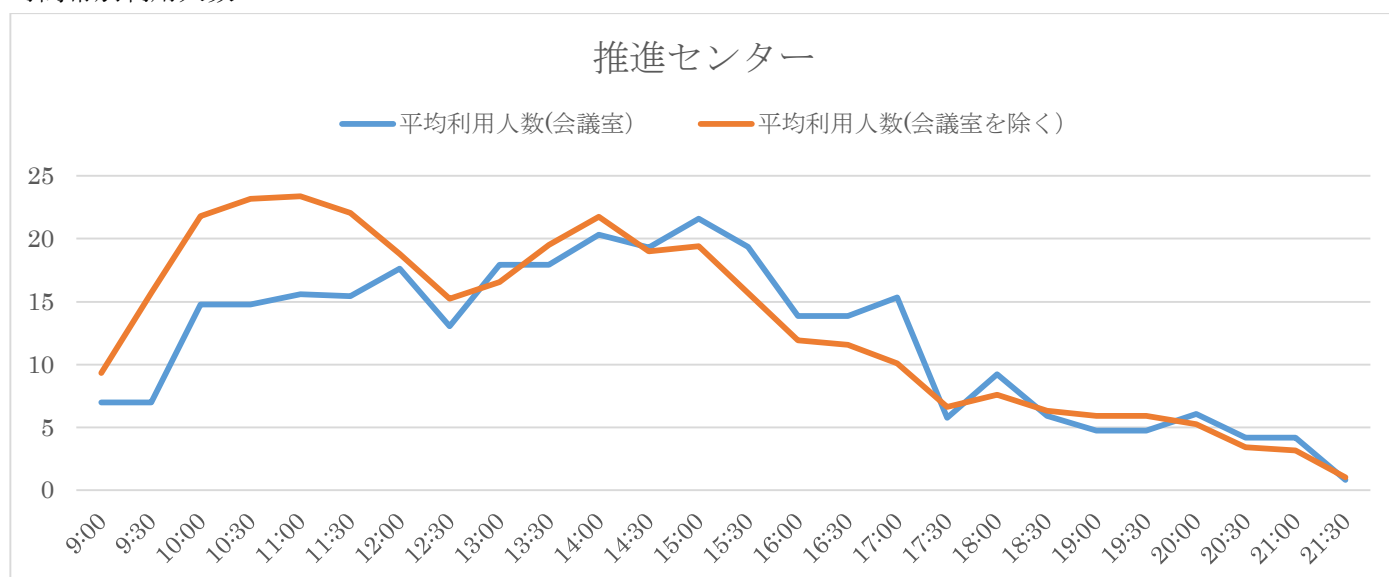
月次利用件数	4月	5月	6月	7月	8月	9月	10月	11月	12月	1月	2月	3月
会議室 A	60	44	57	45	42	59	40	53	41	37	43	5
会議室 B	54	48	43	50	35	50	43	46	38	35	43	4
多目的スペース	64	71	91	75	39	57	59	90	61	62	51	8
交流スペース	267	284	269	276	233	264	248	256	238	232	244	28
情報コーナー	99	90	81	82	96	84	91	94	78	84	85	15
作業コーナー	325	301	241	230	193	279	250	263	195	248	237	40
プロジェクター	5	8	5	14	6	7	8	14	7	8	7	0
メディア機器	0	0	0	0	1	0	0	0	0	0	0	0
総計	874	846	787	772	645	800	739	816	658	706	710	100

利用人数の月次推移グラフ



時間帯別利用状況

時間帯別利用人数

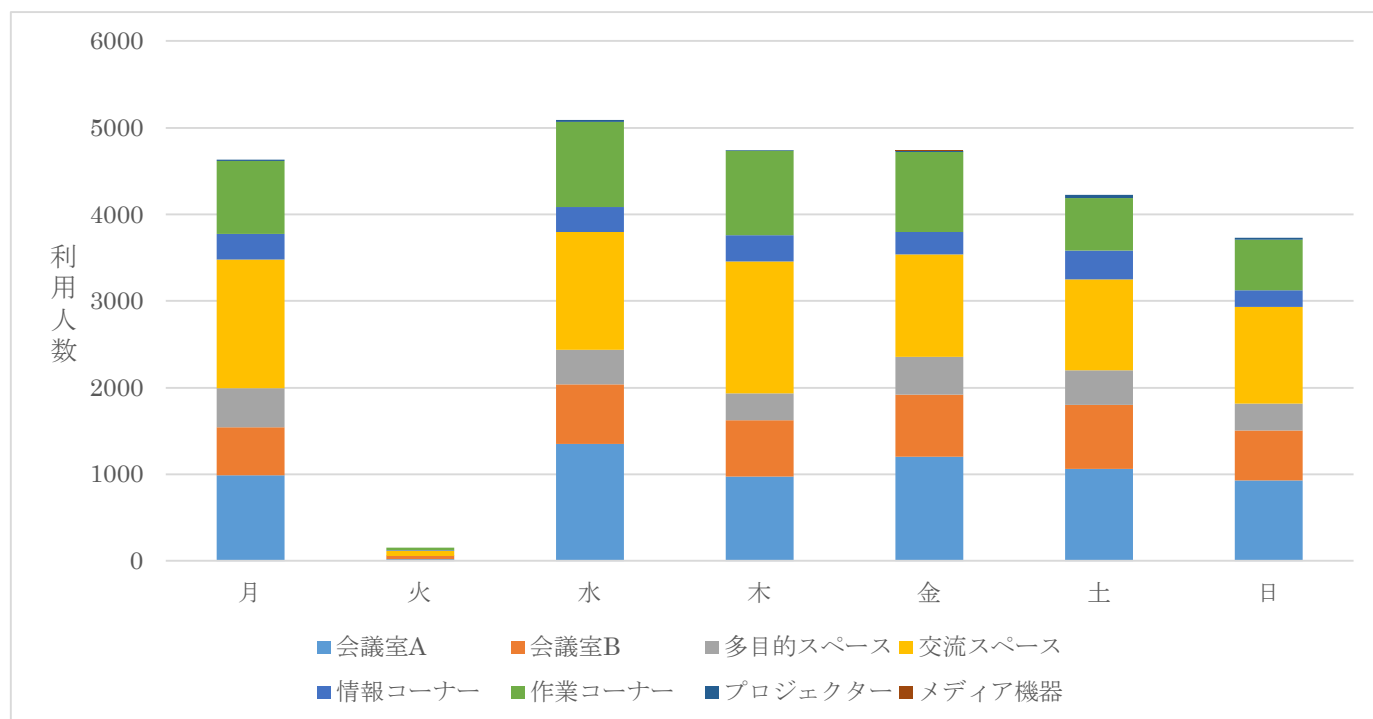


時間帯別利用件数	会議室 A	会議室 B	多目的スペース	交流スペース	情報コーナー	作業コーナー	プロジェクター	メディア機器	合計
9:00	1,273	525	413	1,079	76	801	22	0	4,189
9:30	1,273	525	645	1,922	209	1,187	18	0	5,779
10:00	2,543	1,248	938	2,888	319	1,366	22	0	9,324
10:30	2,543	1,248	1,073	3,043	383	1,358	22	0	9,670
11:00	2,619	1,381	1,098	3,124	410	1,258	24	0	9,914
11:30	2,606	1,365	1,036	3,015	419	1,094	24	0	9,559
12:00	2,979	1,545	876	2,501	424	891	34	0	9,250
12:30	2,233	1,115	764	2,016	358	667	33	0	7,186
13:00	3,049	1,555	785	2,046	396	849	48	0	8,728
13:30	3,049	1,555	823	2,503	419	1,052	48	0	9,449
14:00	3,251	1,969	859	2,916	427	1,099	52	0	10,573
14:30	3,136	1,821	745	2,553	381	935	51	0	9,622
15:00	3,491	2,060	789	2,640	373	889	56	0	10,298
15:30	3,215	1,758	610	2,138	272	750	46	0	8,789
16:00	2,319	1,245	442	1,637	214	562	42	2	6,463
16:30	2,319	1,245	428	1,593	224	512	42	2	6,365
17:00	2,593	1,346	365	1,447	215	346	45	2	6,359
17:30	952	536	250	986	148	182	28	0	3,082
18:00	1,486	887	284	1,180	148	180	32	0	4,197
18:30	991	526	230	1,079	90	123	15	0	3,054
19:00	740	481	242	1,003	65	86	12	0	2,629
19:30	740	481	276	953	62	99	12	0	2,623
20:00	1,014	542	251	837	52	91	16	0	2,803
20:30	764	310	195	482	43	69	13	0	1,876
21:00	764	310	170	446	43	69	13	0	1,815
21:30	130	85	71	121	21	25	8	0	461

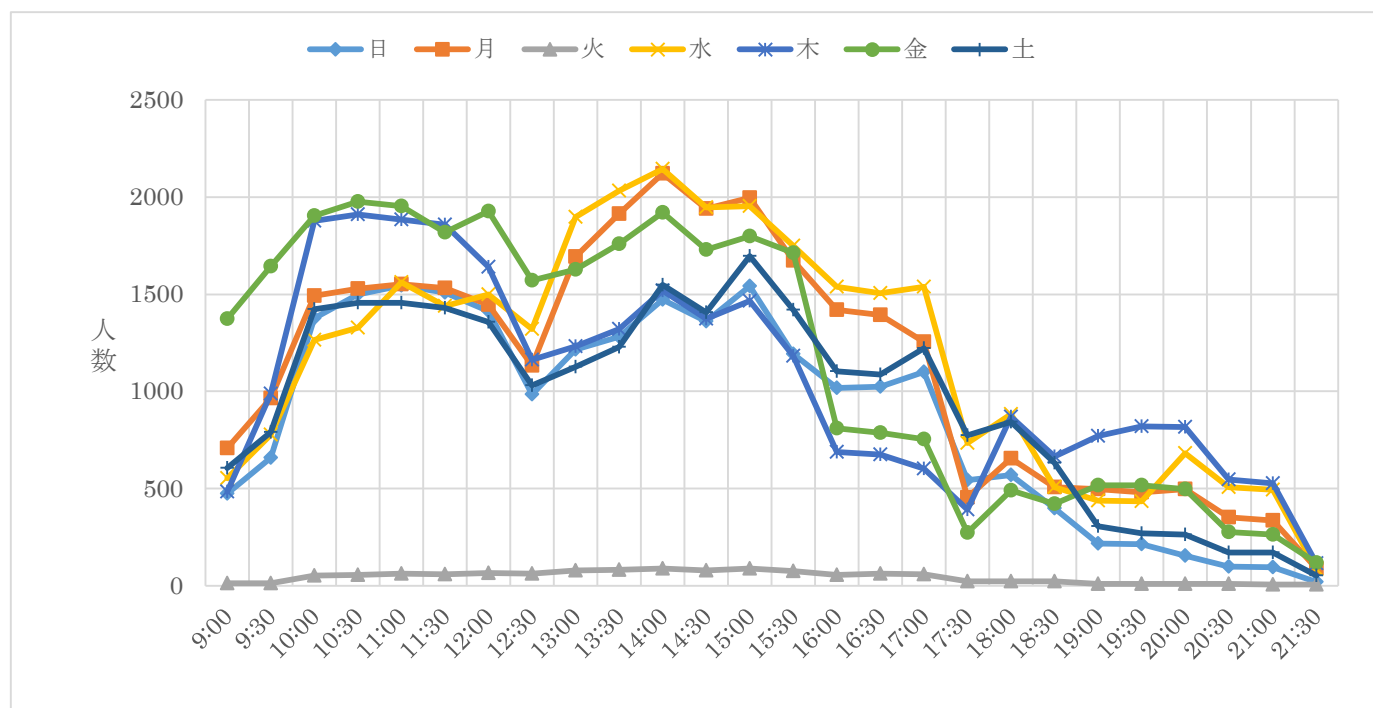
時間帯別利用件数

時間帯別利用件数	会議室 A	会議室 B	多目的スペース	交流スペース	情報コーナー	作業コーナー	プロジェクター	メディア機器	合計
9:00	84	49	105	372	57	248	18	0	933
9:30	84	49	177	661	146	399	16	0	1,532
10:00	186	155	273	1,013	238	444	19	0	2,328
10:30	186	155	308	1,069	297	451	19	0	2,485
11:00	194	183	320	1,104	325	462	0	0	2,588
11:30	191	180	311	1,062	340	433	20	0	2,537
12:00	219	196	253	841	353	353	29	0	2,244
12:30	155	119	224	667	309	283	28	0	1,785
13:00	199	145	229	668	322	364	44	0	1,971
13:30	199	145	255	777	328	419	44	0	2,167
14:00	222	197	272	922	325	443	48	0	2,429
14:30	212	181	237	814	289	373	47	0	2,153
15:00	246	208	247	866	292	371	51	0	2,281
15:30	221	173	194	724	221	334	42	0	1,909
16:00	178	137	150	574	182	251	39	1	1,512
16:30	178	137	147	593	190	223	39	1	1,508
17:00	204	155	133	589	185	165	42	1	1,474
17:30	89	89	98	445	131	112	24	0	988
18:00	143	117	111	486	129	119	29	0	1,134
18:30	96	71	94	422	87	77	15	0	862
19:00	75	65	83	339	62	61	12	0	697
19:30	75	65	86	312	59	70	12	0	679
20:00	96	72	72	270	48	69	15	0	642
20:30	65	44	49	140	40	54	12	0	404
21:00	65	44	45	123	40	54	12	0	383
21:30	10	11	19	42	20	22	7	0	131

曜日別利用状況

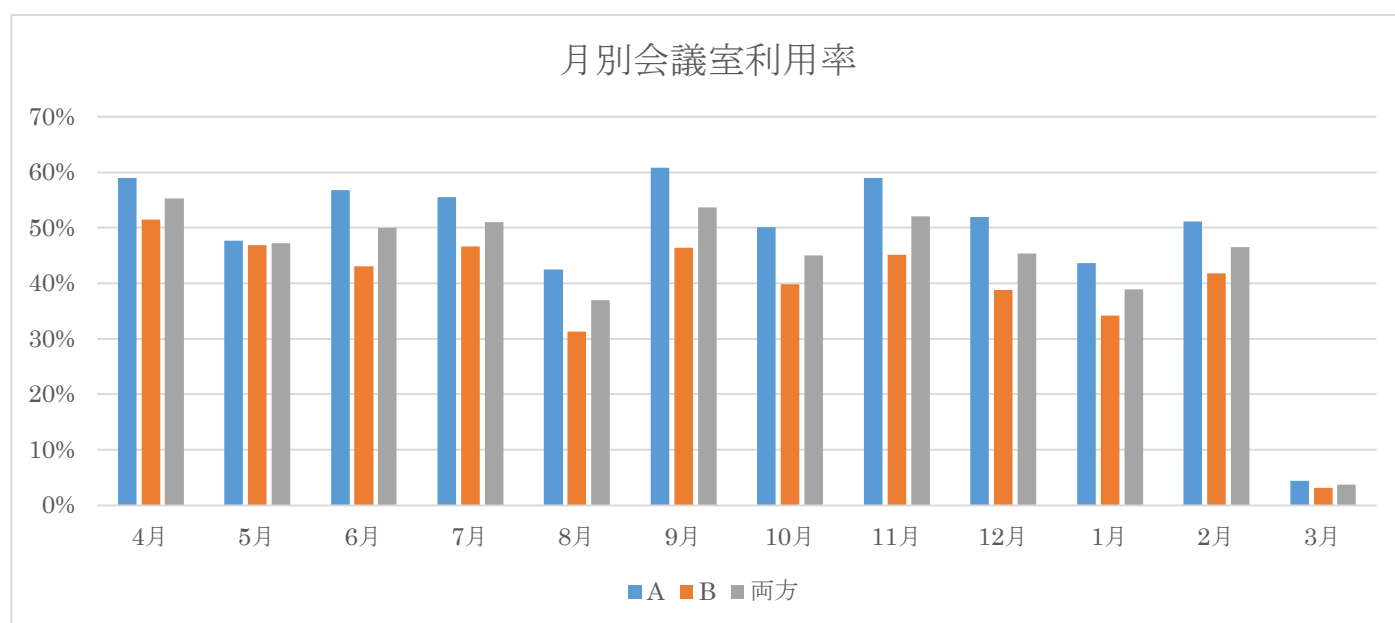


曜日別時間帯別一日平均利用人数

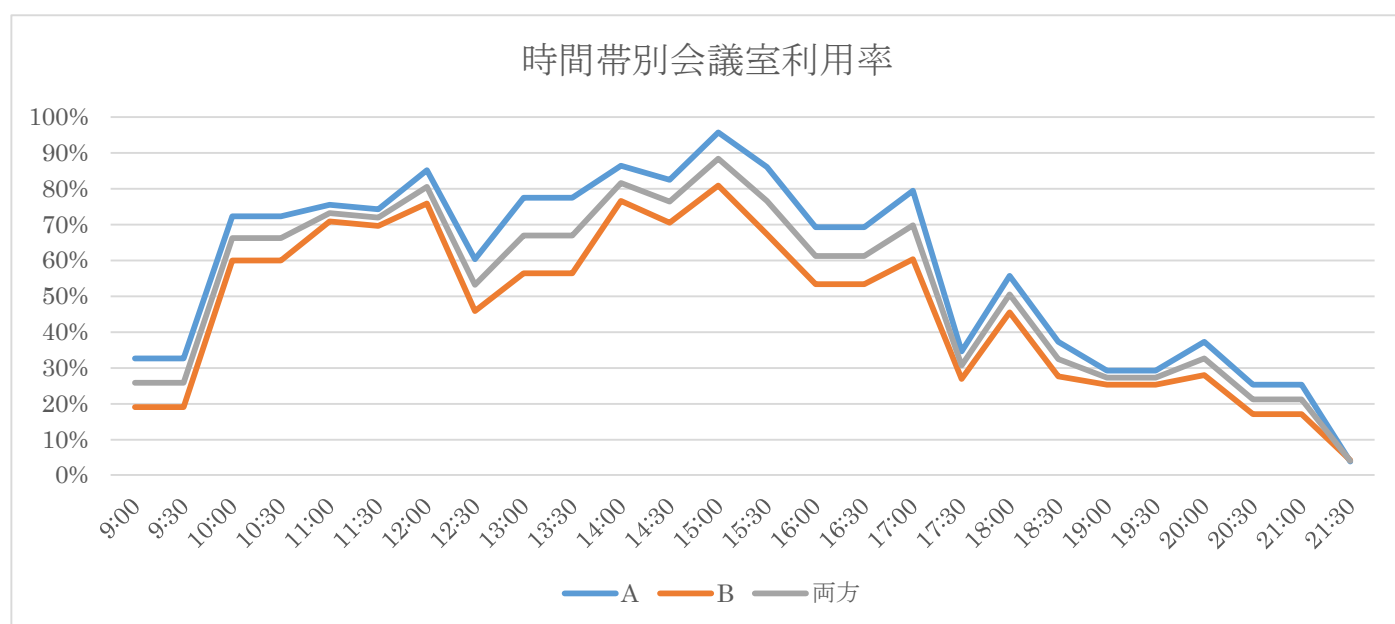


(イ)会議室利用状況

月別会議室利用率



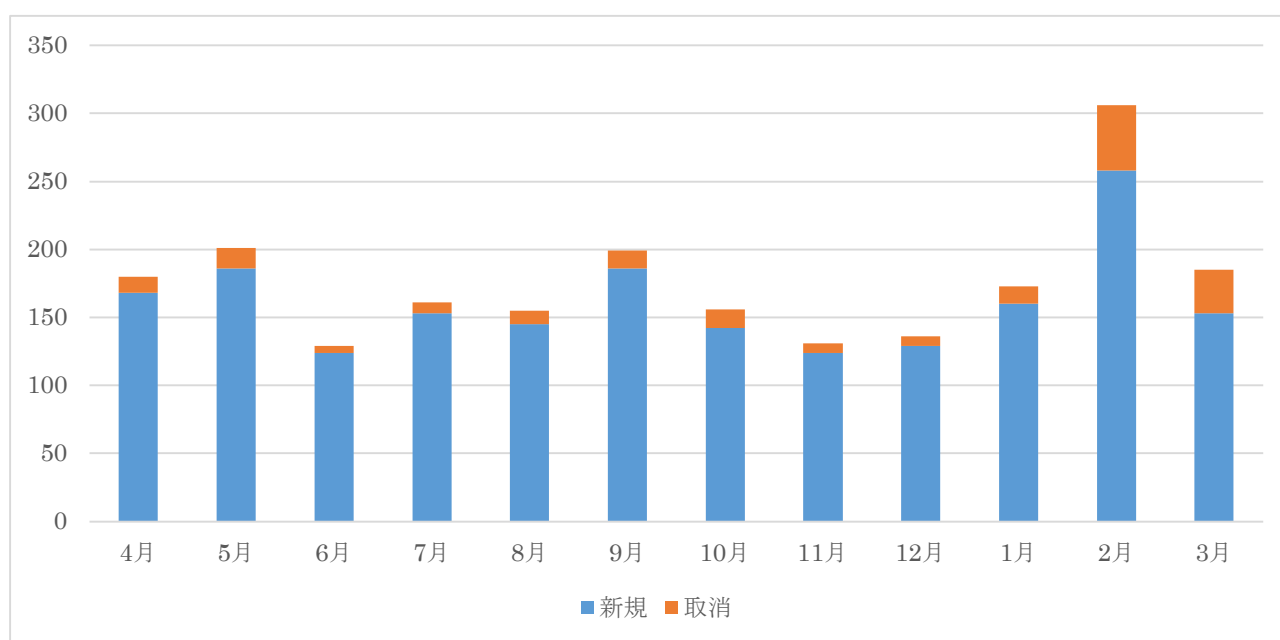
	4 月	5 月	6 月	7 月	8 月	9 月	10 月	11 月	12 月	1 月	2 月	3 月
A	59%	48%	57%	55%	42%	61%	50%	59%	52%	44%	51%	4%
B	51%	47%	43%	47%	31%	46%	40%	45%	39%	34%	42%	3%
両方	55%	47%	50%	51%	37%	54%	45%	52%	45%	39%	46%	4%



時間帯別会議室利用率

	9:00	9:30	10:00	10:30	11:00	11:30	12:00	12:30	13:00	13:30	14:00	14:30	15:00
A	33%	33%	72%	72%	75%	74%	85%	60%	77%	77%	86%	82%	96%
B	19%	19%	60%	60%	71%	70%	76%	46%	56%	56%	77%	70%	81%
両方	26%	26%	66%	66%	73%	72%	81%	53%	67%	67%	82%	76%	88%
	15:30	16:00	16:30	17:00	17:30	18:00	18:30	19:00	19:30	20:00	20:30	21:00	21:30
A	86%	69%	69%	79%	35%	56%	37%	29%	29%	37%	25%	25%	4%
B	67%	53%	53%	60%	27%	46%	28%	25%	25%	28%	17%	17%	4%
両方	77%	61%	61%	70%	31%	51%	32%	27%	27%	33%	21%	21%	4%

月別会議室予約件数

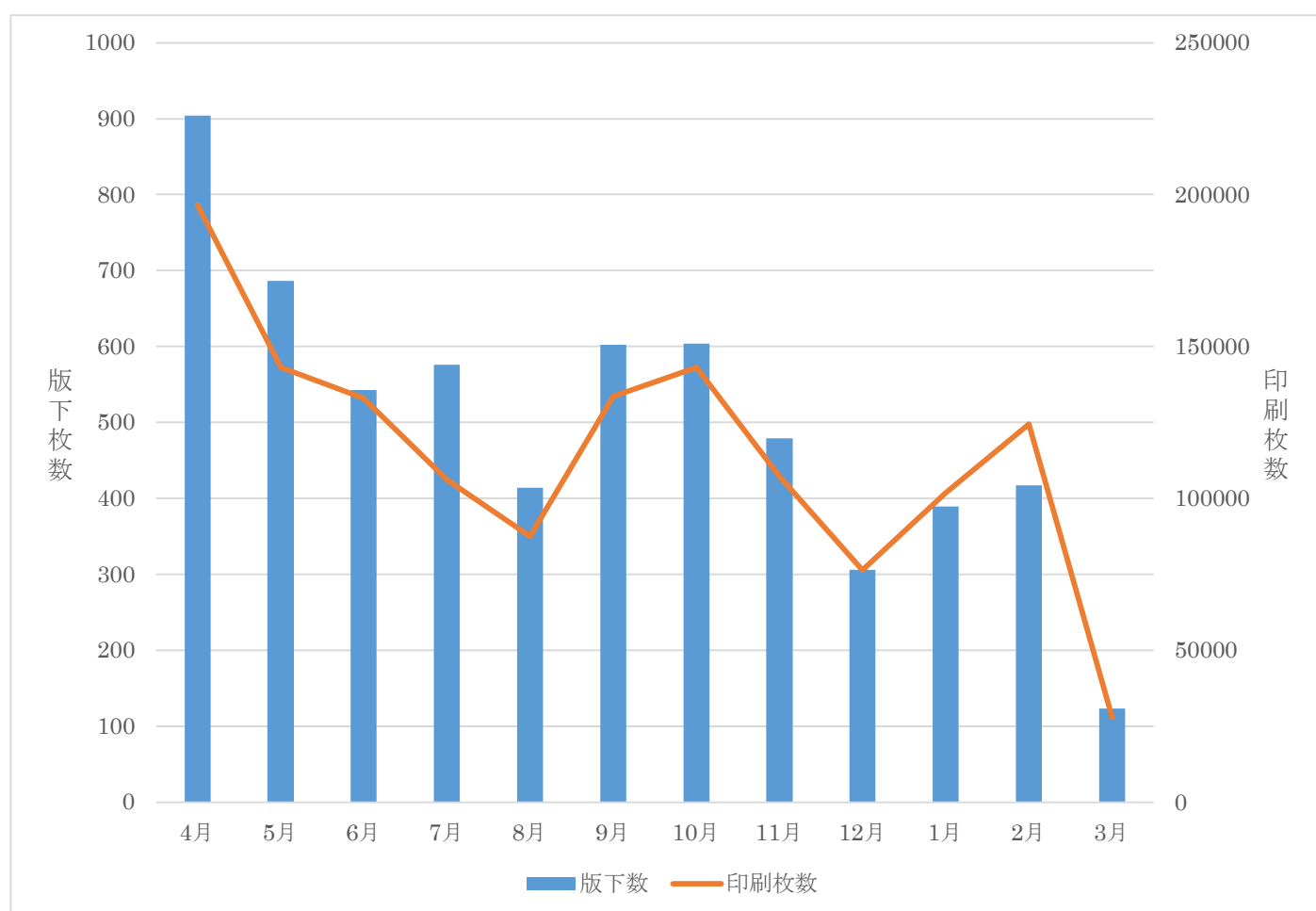


(ウ)印刷機利用状況

※2020 年 3 月の印刷代行分を除く

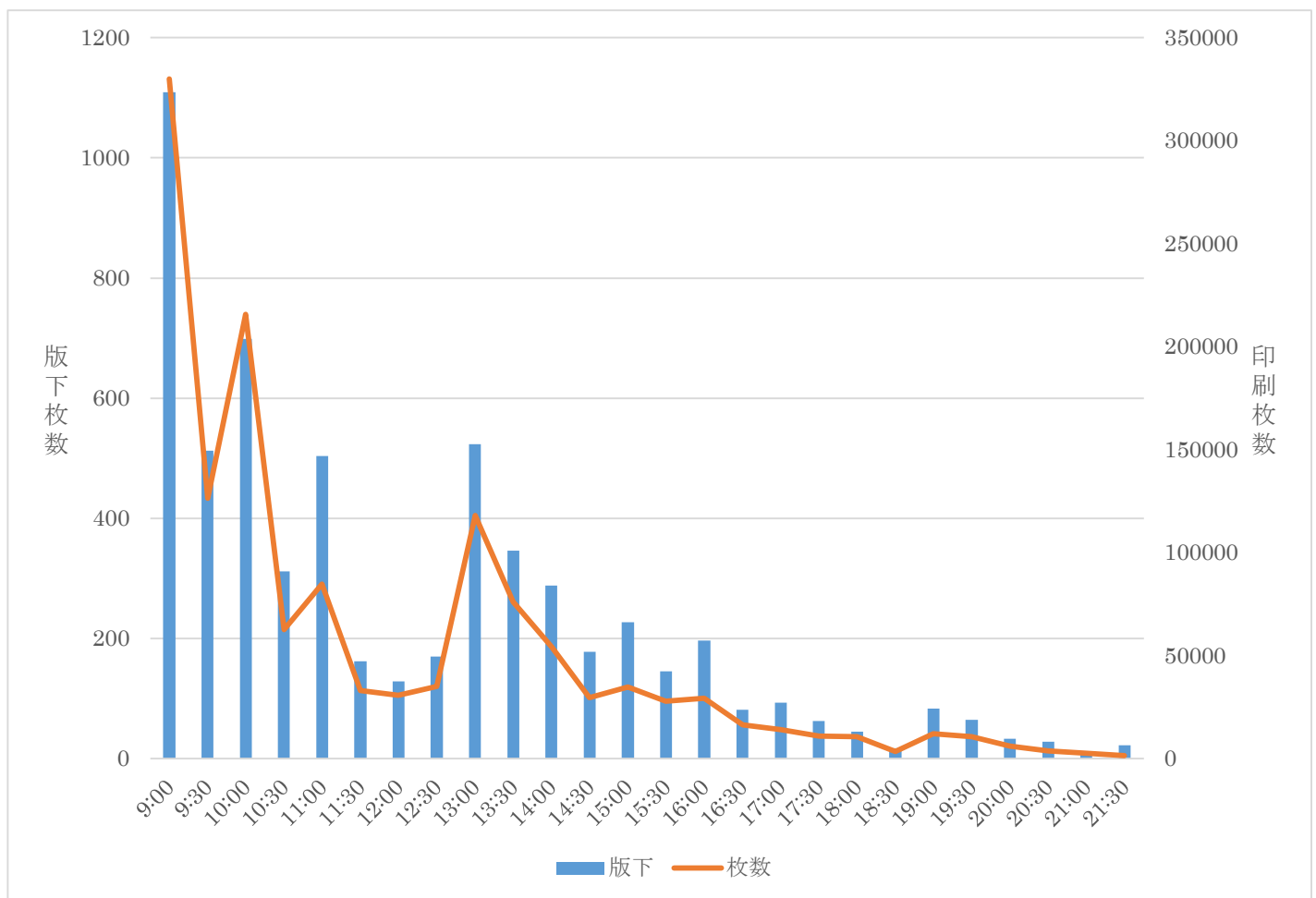
月別印刷機利用状況

	4 月	5 月	6 月	7 月	8 月	9 月	10 月	11 月	12 月	1 月	2 月	3 月
版下数	904	686	543	576	414	602	604	479	306	389	417	123
印刷枚数	196,497	143,081	133,018	106,196	87,453	133,516	143,013	107,270	76,391	101,843	124,429	27,975
枚数/版下	217.36	208.57	244.97	184.37	211.24	221.79	236.78	223.95	249.64	261.81	298.39	227.44



時間帯別印刷機利用状況

時刻	9:00	9:30	10:00	10:30	11:00	11:30	12:00	12:30	13:00	13:30	14:00	14:30	15:00
版下	1,109	513	699	312	504	162	129	170	523	346	288	178	227
枚数	329,927	126,361	215,720	62,632	84,682	33,076	30,858	35,070	117,976	76,140	54,389	29,656	34,716
枚数/版下	297.50	246.32	308.61	200.74	168.02	204.17	239.21	206.29	225.58	220.06	188.85	166.61	152.93
時刻	15:30	16:00	16:30	17:00	17:30	18:00	18:30	19:00	19:30	20:00	20:30	21:00	21:30
版下	180	209	121	138	64	148	59	39	60	73	17	17	8
枚数	36,789	35,734	22,617	44,606	9,488	28,854	13,605	4,678	15,309	23,180	6,573	4,347	1,072
枚数/版下	204.38	170.98	186.92	323.23	148.25	194.96	230.59	119.95	255.15	317.53	386.65	255.71	134.00



ロッカー・鍵の貸出し状況

鍵の貸出し及び返却総数

貸出：2,882 回 返却：2,882 回

ロッカー利用団体一覧（登録番号順）

団体番号 団体名

20001 藤沢市民活動推進機構
 20003 藤沢環境運動市民連絡会議(藤沢エコネ
 ット)
 20004 東海道ネットワークの会 21
 20007 実践倫理宏正会 藤沢西支部
 20008 藤沢グリーンスタッフの会
 20013 「東条湖の家」のともだち
 20016 湘南日本中国友好協会
 20029 藤沢白門会
 20032 チャリティコンサート実行委員会
 20037 藤沢市腎友会
 20048 ふじさわ・九条の会
 20055 アクティブショウナニアン藤沢
 20061 湘南ふじさわウォーキング協会
 20062 フラワーセラピー研究会・藤沢地区
 20062 フラワーセラピー研究会・藤沢地区
 20068 藤沢フットボールクラブ(藤沢 FC)
 20073 甫水会 神奈川県支部
 20079 留学生と語り合う会 湘南 (RKK)
 20080 神奈川県年金受給者協会藤沢支部
 20086 神奈川県退職公務員連盟 藤沢支部
 20087 全日本年金者組合 藤沢支部
 20089 湘南学習会議
 20092 藤沢地名の会
 20094 神奈川県要約筆記協会
 20100 やまゆり
 20104 D-フォトクラブ
 20116 医療生協かながわ片瀬鵜沼支部
 20131 藤稲フォトクラブ
 20132 湘南トレッキングクラブ
 20134 The Shonan Post
 20149 湘南のなぎさを守る藤沢市民の会
 20161 筆記通訳サークルふじさわ
 20170 遊行フォーラム

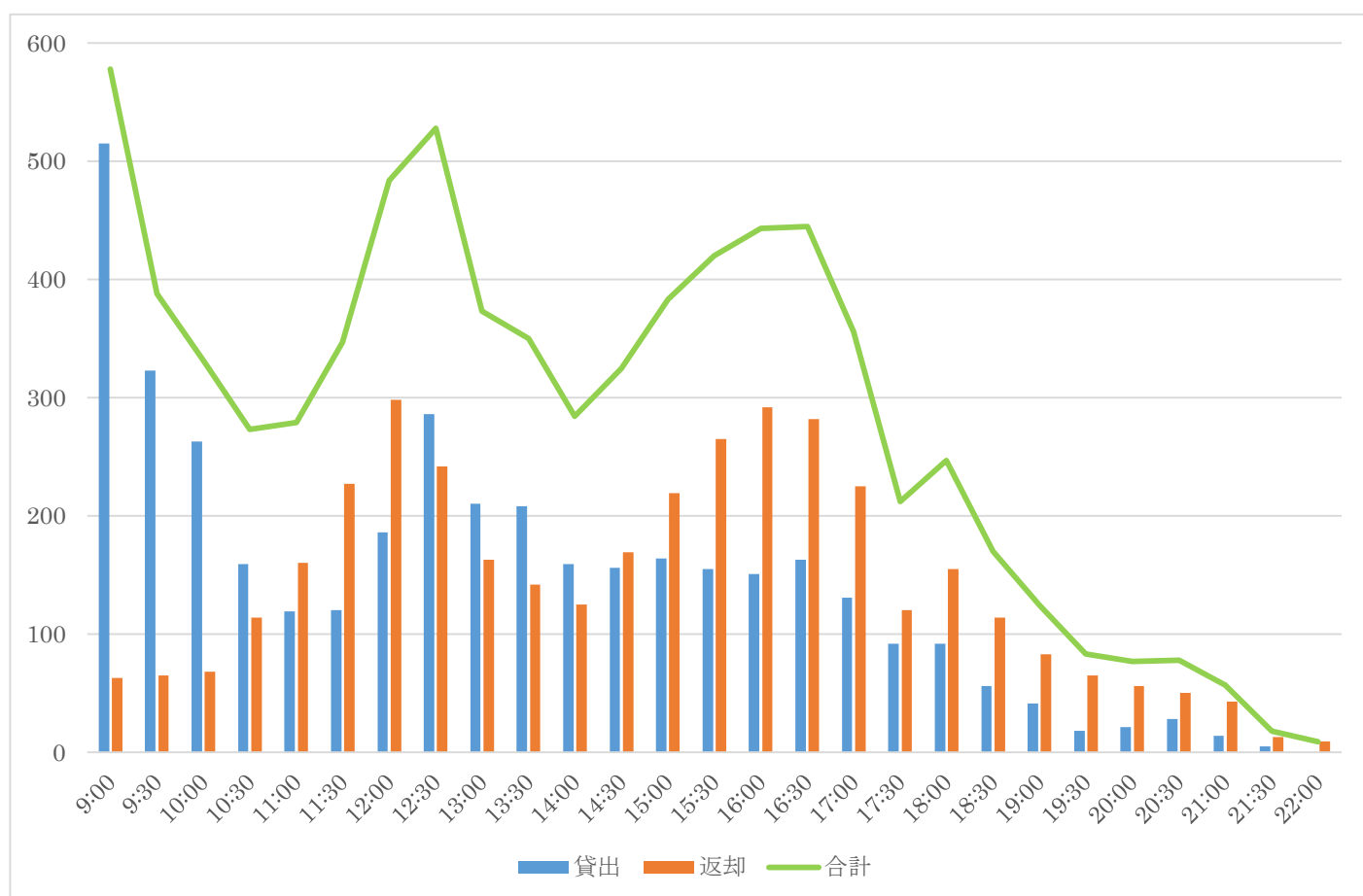
20175 コスモスの会
 20177 30 人学級を実現させる藤沢の会
 20218 ブロッキン山の会
 20220 藤沢市肢体障害者協会
 20220 藤沢市肢体障害者協会
 20223 治安維持法犠牲者国家賠償要求同盟 湘
 南支部
 20224 みんなの教育・ふじさわネット
 20240 藤沢災害救援ボランティアネットワー
 ク (FSV)
 20255 湘南マンション管理組合ネットワーク
 20255 湘南マンション管理組合ネットワーク
 20271 食生活研究会
 20272 健康づくり普及推進団体 「健康ふじさ
 わ」
 20277 湘風舎
 20300 図書館問題研究会 神奈川支部
 20323 神通研（神奈川手話通訳問題研究会）
 20335 コスモス成年後見サポートセンター神
 奈川県支部横浜湘南地区
 20339 藤沢傾聴ボランティアグループやまびこ
 20351 よこはま湘南ネイチャーゲームの会
 20366 ピースリレー・ふじさわ
 20374 日本オストミー協会神奈川支部湘南地
 区グループ
 20387 鵜沼室内楽愛好会
 20388 キヤノンフォトクラブ湘南
 20394 ニエ・アルをしのぶ会
 20396 市民農園を拓げる会
 20400 江の島・藤沢ガイドクラブ
 20412 湘南日独協会混声合唱団アムゼル
 20418 NPO 法人シニア住まい塾
 20430 平和を考える風の会
 20467 湘南市民学舎(自主共同学習支援プロジ
 ェクト)
 20516 憲法を活かす湘南の会
 20521 ふじさわ傾聴連絡会
 20537 二宮尊徳の会
 20541 武田問題対策連絡会

20555	ふじさわ・不戦のちかい平和行動
20556	たぶろう美術協会 湘南支部
20556	たぶろう美術協会
20557	湘南高齢期ネットワーク
20610	ギャマノン湘南藤沢グループ
20635	神戸・広島 子供たちの旅
20656	藤沢市吟詠連盟
20673	ふじさわ歩友会
20691	藤沢市美術家協会
20724	コントラクトブリッジ研究会
20726	神奈川県スキー指導員会藤沢支部
20772	福島の子どもたちとともに・湘南の会
20792	湘南まちいくプロジェクト
20812	神奈川県現代俳句協会
20890	ダブル成人式実行委員会
20901	失語症会話カフェ
20915	ニコニコクラブ
20917	湘南日独協会
20933	神奈川男声合唱協会
20965	鵜沼ブリッジクラブ
20968	ふじさわサンエナジー
20983	フラワーセラピー養成講座 藤沢チーム
21022	生き×活きコミュニティー
21061	湘南 FP 相談室
21069	湘南台エキチカ隊

鍵の貸出し

時間帯	9:00	9:30	10:00	10:30	11:00	11:30	12:00	12:30	13:00	13:30	14:00	14:30	15:00	15:30
貸出	515	323	263	159	119	120	186	286	210	208	159	156	164	155
返却	63	65	68	114	160	227	298	242	163	142	125	169	219	265
時間帯	16:00	16:30	17:00	17:30	18:00	18:30	19:00	19:30	20:00	20:30	21:00	21:30	22:00	総計
貸出	151	163	131	92	92	56	41	18	21	28	14	5	0	3,835
返却	292	282	225	120	155	114	83	65	56	50	43	13	9	3,827

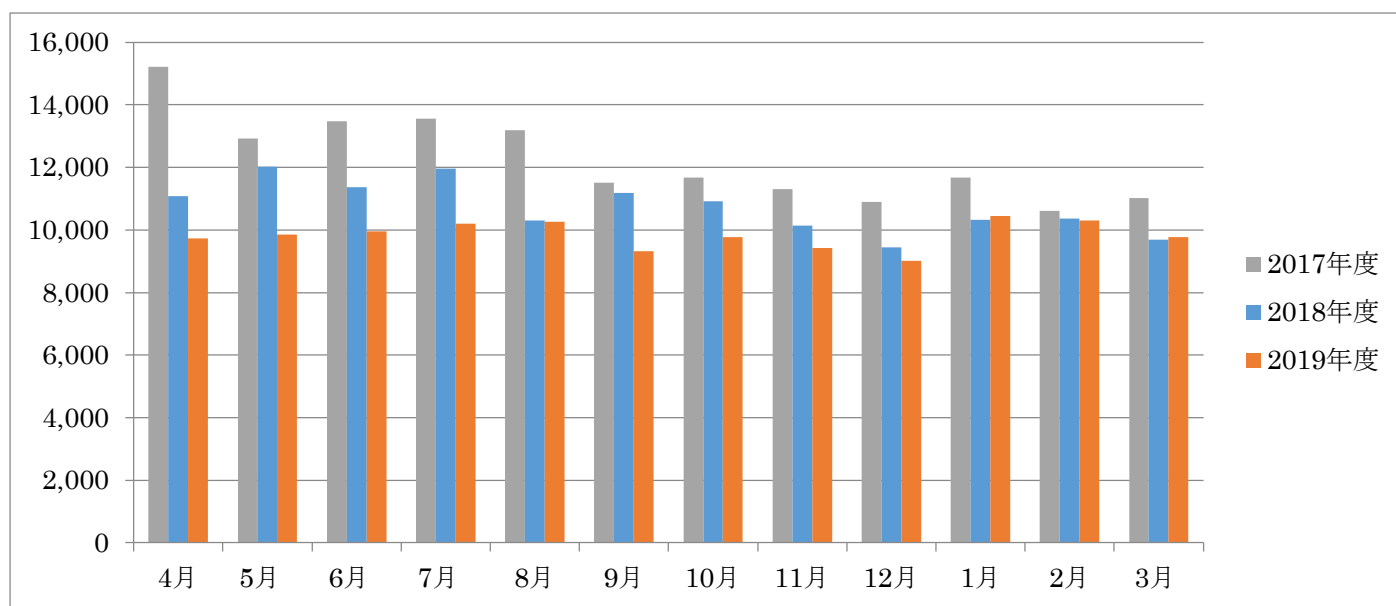
ロッカーの鍵の貸出・返却時間帯別件数



貸出し回数上位団体

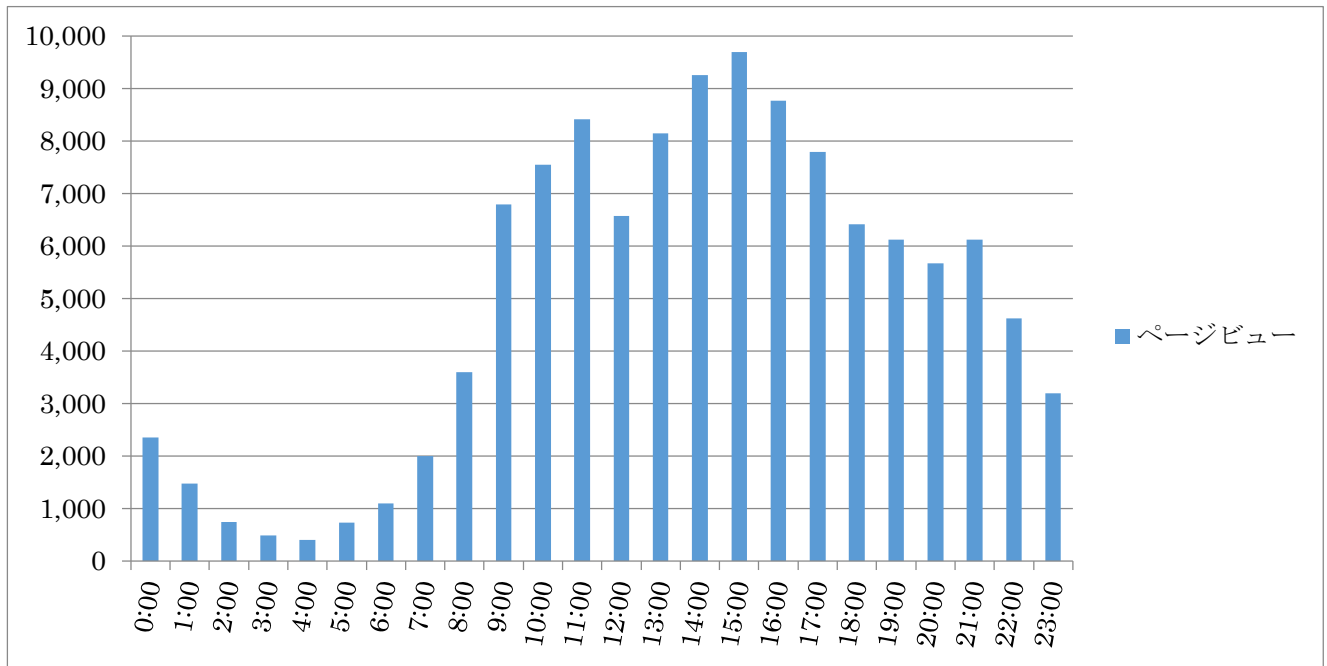
登録番号	団体名	回数	順位
20016	湘南日本中国友好協会	629	1
20556	たぶろう美術協会	278	2
20061	湘南ふじさわウォーキング協会	206	3
20087	全日本年金者組合藤沢支部	178	4
20673	ふじさわ歩友会	174	5
20374	日本オストミー協会神奈川支部湘南地区	121	6
20062	フラワーセラピー研究会（藤沢地区）	111	7
20008	藤沢グリーンスタッフの会	109	8
20092	藤沢地名の会	81	8
20048	ふじさわ・九条の会	72	10
20132	湘南トレッキングクラブ	54	11
20223	治安維持法犠牲者国家賠償要求同盟湘南支部	46	12
20610	ギャマノン湘南藤沢グループ	46	13
20366	ピースリレー・ふじさわ	43	14
20089	湘南学習会議	42	15
20387	鵜沼室内楽愛好会	39	16
20394	ニエ・アルをしのぶ会	37	17
20224	みんなの教育・ふじさわネット	36	18
20323	神通研(神奈川手話通訳問題研究会)	33	19
20003	藤沢環境運動市民連絡会議(藤沢エコネット)	32	19

(ア)ホームページの作成・管理状況
月別アクセス数の推移



月	2007 年度	2008 年度	2009 年度	2010 年度	2011 年度	2012 年度	2013 年度	2014 年度	2015 年度	2016 年度	2017 年度	2018 年度	2019 年度
4 月	7,497	11,622	15,208	4,923	23,158	16,291	17,301	21,096	15,087	14,935	15,218	11,075	9,740
5 月	9,444	15,295	17,826	4,531	21,837	17,318	18,378	22,641	15,637	15,658	12,933	12,019	9,843
6 月	9,542	16,440	18,099	6,504	18,747	16,218	18,156	21,153	16,206	16,456	13,472	11,362	9,949
7 月	11,816	17,568	19,058	10,192	19,513	15,946	20,896	20,119	17,385	14,740	13,566	11,964	10,195
8 月	11,235	15,549	19,125	10,753	19,993	15,351	17,989	17,913	13,787	14,277	13,186	10,310	10,271
9 月	13,363	13,986	27,445	9,223	16,684	15,084	15,516	16,376	14,494	13,939	11,504	11,180	9,317
10 月	14,714	14,117	19,193	11,119	17,568	14,463	17,523	18,849	13,664	12,969	11,673	10,915	9,779
11 月	9,666	15,324	14,575	16,779	17,492	14,027	16,202	16,439	14,215	11,392	11,308	10,130	9,425
12 月	9,073	16,441	15,550	14,110	14,704	12,508	15,390	14,720	14,210	11,157	10,904	9,443	9,007
1 月	11,845	17,586	16,273	15,984	17,271	14,121	17,967	17,598	14,236	13,227	11,683	10,328	10,456
2 月	10,541	16,217	16,724	16,740	17,642	14,089	16,339	16,002	14,404	13,094	10,604	10,360	10,306
3 月	12,229	14,902	21,249	19,713	16,984	18,027	19,646	15,486	15,955	12,201	11,025	9,692	9,766

時間帯別アクセス数



曜日別アクセス数

曜日	ページビュー	割合
日	14,000	11.86%
月	18,639	15.79%
火	16,675	14.12%
水	18,309	15.51%
木	18,420	15.60%
金	16,917	14.33%
土	15,094	12.79%
合計	118,054	100%

検索キーワード

順位	キーワード	訪問	順位	キーワード	訪問
1	(not provided)	32049	26	藤沢市 npo	2
2	配架	21	27	藤沢市 合唱団	2
3	藤沢市市民活動推進センター	21	28	藤沢市民ギャラリー地下展示場	2
4	藤沢市市民活動推進センター	14	29	藤沢市民活動サポートセンター	2
5	amazon	10	30	日本語で心をつなぐ会	2
6	市民活動団体	9	31	片瀬剣友会	2
7	http://npocafe.f-npon.jp/	8	32	六会リトルアンサンブル MLE	2
8	育ち合い広場てとてとて	6	33	NPO 藤沢	2
9	市民活動	5	34	ユネスコ協会 藤沢	2
10	藤沢市 ボランティア	5	35	ライフセイビング協会 佐藤 譲	2
11	六会リトルアンサンブル	5	36	コミュニティハウス 片瀬山	1
12	実践倫理宏正会	4	37	5 円コピー 藤沢	1
13	http://npocafe.f-npon.jp/dantai/detail.php?id=21072	4	38	5 月の神奈川東海道ウォークガイド	1
14	国際交流センター藤沢市	3	39	おあしす 藤沢	1
15	フレンドリークラブ湘南	2	40	fujisawakaiyo	1
16	ボランティア 藤沢	2	41	スポーツ吹き矢 藤沢	1
17	旧モーガン邸	2	42	http://www.jissenrinri.or.jp/	1
18	自閉症 藤沢	2	43	IT サロン藤沢	1
19	湘南トレッキング	2	44	npo 藤沢消防	1
20	湘南トレッキングクラブ	2	45	npo 法人 政府との協働	1
21	神奈川県現代俳句協会	2	46	NPO 法人ウェルフェアフィットネス協会	1
22	神奈川県聴覚障害者協会	2	47	NPO 法人湘南障害児者を守る会まつぼっくり	1
23	神奈川東海道ウォークガイド	2	48	たんぽぽ食堂 藤沢	1
24	藤沢ひまわり	2	49	もりとかぜプレイパーク	1
25	藤沢ボランティアセンター	2	50	アムゼル 湘南日独	1

※not provided(1 位)とは? Google の検索結果ページの SSL 対応により、検索キーワードが追えなくなったもの <http://web-tan.forum.impressrd.jp/e/2011/10/25/11417>

参照元

No.	ページ名等	訪問数	No.	ページ名等	訪問数
1	Google 検索	21077	26	ジモネタ	14
2	ダイレクトまたはブックマーク	11308	27	鎌倉市市民活動センター運営会議	14
3	Yahoo!検索	10920	28	goo 検索	10
4	Salesforce(NPO café)	508	29	湘南まちいくプロジェクト	10
5	docomo dメニュー検索	473	30	Ecosia	9
6	Facebook(モバイル)	329	31	公益社団法人神奈川県社会福祉士会	8
7	Twitter	175	32	さいたま NPO センター	8
8	藤沢市市民活動推進機構	154	33	スタートアップサポートヨコハマ	8
9	神奈川県	133	34	DuckDuckGo	7
10	bing 検索	131	35	StartHome(KINGSOFT)	7
11	秦野市市民活動サポートセンター	108	36	Facebook(その他)(合算)	7
12	藤沢市	90	37	市民活動センターあやせ	6
13	au ポータル検索(モバイル)	90	38	湘南藤沢 CB ネットワーク	5
14	Facebook	81	39	さんわーく かぐや	5
15	市民活動プラザむつあい	72	40	明治学院大学	4
16	Google アプリ	69	41	いせはら市民活動サポートセンター	4
17	Facebook(その他)	66	42	Hao123 検索	4
18	CANPAN ブログ	49	43	地球市民友の会	4
19	NPO 法人藤沢グリーンスタッフの会	48	44	NPO のためのデザイン	3
20	Ameba ブログ	26	45	Outlook	3
21	フリーペーパーナビ	26	46	Salesforce Quip	3
22	Google アプリ	25	47	学びを愉しむインターネット	3
23	一般社団法人 ギャマノン日本サービスオフィス	25	48	緑の goo 検索	2
24	ブロッケン山の会	23	49	浜松 NPO ネットワークセンター	2
25	旧センターホームページ	16	50	biglobe 検索	9

アクセスページ（上位 50 位まで）

順位	タイトル	ページビュー
1	トップページ	17,139
2	登録団体データベース	3,306
3	活動に参加する	3,249
4	推進センターを使う: 当センターへのアクセス	3,090
5	VOLUNTEERS WEB	2,990
6	活動団体を探す	2,987
7	市民活動を知る: 市民活動・市民活動団体とは	2,908
8	予約状況	2,888

9	推進センターを使う	2,210
10	活動団体を探す: 藤沢市内の NPO 法人一覧	1,932
11	推進センターを使う: 市民センター・公民館へのチラシ配架	1,649
12	イベント情報	1,607
13	予約状況: 会議室	1,603
14	推進センターを使う: 作業スペース(印刷機・コピー機)の利用	1,485
15	支援を受ける	1,392
16	登録団体: 国際協力	1,339
17	市民活動を知る	1,301
18	登録団体: 学術・文化・芸術・スポーツ	1,196
19	登録団体: 全団体表示	1,181
20	推進センターを使う: 会議室の利用	1,150
21	推進センターを使う: 施設や設備機材を利用したい	1,124
22	登録団体: 全団体表示(団体名順)	1,038
23	発行物	838
24	トピックス	816
25	登録団体: 子どもの健全育成	748
26	登録団体: 保健・医療・福祉	721
27	登録団体: 湘南トレッキングクラブ	668
28	登録団体: (社福)藤沢ひまわり 藤沢市地域生活支援センター おあしす	564
29	企業・行政と連携する	549
30	推進センターを使う: 推進センターへの登録	522
31	推進センターを使う: 情報の持ち込みについて	458
32	予約状況: 会議室 A	404
33	VOLUNTEERS WEB: 新着情報	385
34	トピックス: 日本国内の大規模災害に関する支援情報	382
35	トピックス: 2020/1/22(水)企業・NPO・大学パートナーシップ支援事業「まちを良くするアイデア大募集! フジソン 2019」	377
36	トピックス: 市民活動団体向け 新型コロナウイルスに関する参考情報	375
37	登録団体: 環境保全	328
38	登録団体: まちづくり	302
39	推進センターを使う: 開館時間と休館日	287
40	VOLUNTEERS WEB: 短期	287
41	トピックス: 【推進センター会議室をご予約される皆様へ】	275
42	予約状況: 会議室 B	274
43	登録団体: コミュニティハウス片瀬山	252
44	登録団体: 藤沢子ども食堂たんぽぽキッチン	247
45	VOLUNTEERS WEB: 藤沢地区	247

46	VOLUNTEERS WEB:子ども	243
47	推進センターを使う:フロー配置図	241
48	登録団体:神奈川湘南卓球クラブ	231
49	トピックス:ラミネーターの取り扱いを開始しました	231
50	トピックス:講座・イベントの告知	225

ホームページ更新

更新総計: 3,985 件 ※更新頻度: 原則週 3 日以上 (1 日 3 回程度)

前年比 91.74% (前年度 4,209 件)

更新内訳: センター情報 48 件 団体イベント情報 1131 件

登録団体情報 549 件 会議室予約状況 1928 件

アクセス数: 118,054PV (1 日平均 412.78PV) 前年比 91.67% (前年度 128,778PV)

集計期間 2019 年 4 月 1 日～2020 年 3 月 31 日

メールマガジンの編集・発信状況

2019 年度発信状況

No.	発行日	部数	No.	発行日	部数
No. 396	2019 年 10 月 22 日	3163	特別号	2020 年 1 月 5 日	3265
No. 397	2019 年 8 月 21 日	3270	No. 402	2020 年 1 月 20 日	3159
No. 398	2019 年 9 月 20 日	3265	No. 403	2020 年 2 月 21 日	3263
No. 399	2019 年 10 月 22 日	3163	特別号	2020 年 2 月 26 日	3154
No. 400	2019 年 11 月 21 日	3160	特別号	2020 年 3 月 5 日	3259
No. 401	2019 年 12 月 21 日	3263	特別号	2020 年 3 月 15 日	3254
特別号	2019 年 12 月 28 日	3265	No. 404	2020 年 3 月 20 日	3254

メールマガジンサンプル (2019 年 9 月 20 日発行 No. 398)

■ 藤沢市市民活動支援施設メールマガジン No. 398

| 2019/9/20/金 発行部数:3265部

<%名前(姓)%><%拡張属性A%>

メールマガジンへの情報提供、掲載、については下記リンク先をご覧ください。

<http://npocafe.f-npon.jp/center/000275.html>

発行や配信先、解除については当メールマガジン末尾をご覧ください。

■ もくじ

- | 【1】 支援施設からのお知らせ
- | 【2】 とれたて情報クリップ
- | 【3】 最近の登録団体
- | 【4】 発行物
- | 【5】 藤沢市最新NPO法人情報
- | 【6】 編集後記

■ 【1】 支援施設からのお知らせ

■ 令和元年台風15号に関する支援情報

令和元年台風15号で亡くなられた方々のご冥福をお祈りするとともに、被災された皆様にお見舞い申し上げます。

推進センターではボランティア情報・被災者支援などの参考になるWebサイトの情報を掲載していきます。
ご支援をお考えの方はぜひご参考にしてください。

○詳しくはこちら

<http://npocafe.f-npon.jp/topics/archives/2018/07/13-0056.html>

中略

■ 【2】 とれたて情報クリップ

このコーナーでは、支援施設を利用されている団体の皆さまからの情報や支援施設に入ってくる市民活動関連の情報を掲載します。
※団体の法人格の略語については本項目の末尾に記載しています。

NPO支援情報

■ スミセイ コミュニティスポーツ 推進助成プログラム @全国 No. 73101

コミュニティスポーツが暮らしの中に根づくような取り組みを応援
締切日:【2019/10/4/金】
問合せ:(公財)住友生命健康財団

http://npocafe.force.com/support/info?shien_id=73101

中略

講座・セミナー

■NP0法人の会計講座&個別相談 @相模原 No. 102447

会計の基本から決算書類の作成までトータルで学びます

開催日：【2019/9/28/土】14:00~16:00

問合せ：さがみはら市民活動サポートセンター

<https://bit.ly/2mj1A51>

=====

中略

=====

イベント・PR・募集

■第46回 藤沢市民まつり @藤沢 No. 102442

藤沢駅周辺、藤沢市民会館及び周辺、遊行寺、秋葉大文化体育館等で実施

開催日：【2019/9/28/土、9/29/日】

問合せ：藤沢市民まつり実行委員会(藤沢商工会議所内)

<https://bit.ly/2kBRoUP>

=====

中略

=====

■【3】最近の登録団体

このコーナーでは、最近支援施設に登録した団体の情報をご紹介します。

■(N)ワーカーズコープ 放課後等デイサービスおひさま

<http://npocafe.f-npon.jp/dantai/detail.php?id=21080>

■【4】発行物（藤沢市市民活動支援施設の発行物）

■ニューズレター 9月号 【藤沢市市民活動支援施設の総合情報誌】

<http://npocafe.f-npon.jp/pub/newsletter/20190910.html>

■【5】藤沢市最新NP0法人情報

設立認証及び定款変更認証中の法人、新規設立法人をご紹介します。

■定款変更認証申請

・特定非営利活動法人 藤沢相談支援ネットワーク

代表者：齊藤 祐二 縦覧期限：R1/9/21

■【6】編集後記

甚大な被害をもたらした台風15号の爪痕が今も残っておりますが、皆さま、ご無事でしたか？

このような災害時に皆さまの団体では、どのような対策を整えていますか？

東日本大震災の直後に注目を浴びた言葉があります。

それは、「事業継続計画（BCP：Business Continuity Plan）」です。

「災害などの緊急事態が発生したときに、損害を最小限に抑え、

事業の継続や復旧を図るための計画」のことを指します。

日頃から災害等の緊急時にどのような対策を整えておくのか、

いつでも対応できるように「BCP」に取り組んでみてはいかがでしょうか。

(TY)

参考：「BCP（事業継続計画）とは」（中小企業庁）

https://www.chusho.meti.go.jp/bcp/contents/level_c/bcpgl_01_1.html



●発行について

このメールマガジンは、購読希望者、支援施設の利用登録団体の皆さま、および支援施設スタッフと名刺を交換された方に配信しています。解除をご希望の際は、npo-maga@shonanfujisawa.com に配信されているメールアドレスを明記のうえ、件名を「解除希望」としてお送り下さい。

【ご注意】

- ・掲載された情報は変更される場合もありますので、必ず各団体にご確認ください。
- ・当メールマガジンの情報は原則として転載自由です。
(転載の際には、一言ご連絡いただければ幸いです。)
- ・また、各情報の最後に【転載不可】【転載の際はご連絡を】等とある場合は、その指示に従ってください。
- ・当メールマガジンへの、ご意見・ご感想などをnpo-maga@shonanfujisawa.com までお寄せ下さい。
お寄せいただいたご意見は当メールマガジン上でご紹介させていただくことがあります。掲載を希望されない場合やハンドルネームを希望される場合は、その旨お書きください。

藤沢市市民活動支援施設メールマガジン

毎月20日ごろ発行(予定)

バックナンバー: <http://npocafe.f-npon.jp/pub/mailmagazine/>

【発行元】

藤沢市市民活動推進センター

〒251-0052 藤沢市藤沢1031 小島ビル2階

TEL: 0466-54-4510 FAX: 0466-54-4516

E-mail: f-npoc@shonanfujisawa.com

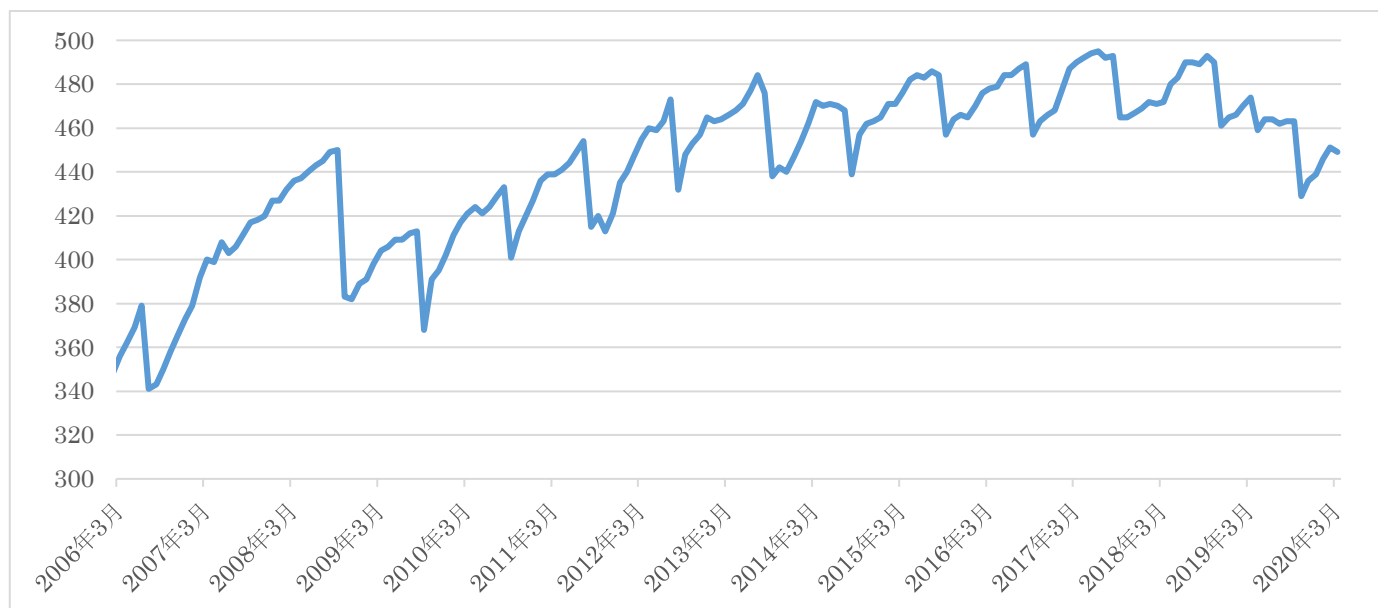
URL: <http://npocafe.f-npon.jp/>

Twitter: http://twitter.com/f_npoc

2005 年度	2005 年									2006 年		
月	4 月	5 月	6 月	7 月	8 月	9 月	10 月	11 月	12 月	1 月	2 月	3 月
団体数	181	238	262	272	286	305	312	324	331	340	348	356
2006 年度	2006 年									2007 年		
月	4 月	5 月	6 月	7 月	8 月	9 月	10 月	11 月	12 月	1 月	2 月	3 月
団体数	362	369	379	341	343	350	358	366	373	379	392	400
2007 年度	2007 年									2008 年		
月	4 月	5 月	6 月	7 月	8 月	9 月	10 月	11 月	12 月	1 月	2 月	3 月
団体数	399	408	403	406	411	417	418	420	427	427	432	436
2008 年度	2008 年									2009 年		
月	4 月	5 月	6 月	7 月	8 月	9 月	10 月	11 月	12 月	1 月	2 月	3 月
団体数	437	440	443	445	449	450	383	382	389	391	398	404
2009 年度	2009 年									2010 年		
月	4 月	5 月	6 月	7 月	8 月	9 月	10 月	11 月	12 月	1 月	2 月	3 月
団体数	406	409	409	412	413	368	391	395	402	411	417	421
2010 年度	2010 年									2011 年		
月	4 月	5 月	6 月	7 月	8 月	9 月	10 月	11 月	12 月	1 月	2 月	3 月
団体数	424	421	424	429	433	401	413	420	427	436	439	439
2011 年度	2011 年									2012 年		
月	4 月	5 月	6 月	7 月	8 月	9 月	10 月	11 月	12 月	1 月	2 月	3 月
団体数	441	444	449	454	415	420	413	421	435	440	448	455
2012 年度	2012 年									2013 年		
月	4 月	5 月	6 月	7 月	8 月	9 月	10 月	11 月	12 月	1 月	2 月	3 月
団体数	460	459	463	473	432	448	453	457	465	463	464	466
2013 年度	2013 年									2014 年		
月	4 月	5 月	6 月	7 月	8 月	9 月	10 月	11 月	12 月	1 月	2 月	3 月
団体数	468	471	477	484	476	438	442	440	447	454	462	472
2014 年度	2014 年									2015 年		
月	4 月	5 月	6 月	7 月	8 月	9 月	10 月	11 月	12 月	1 月	2 月	3 月
団体数	470	471	470	468	439	457	462	463	465	471	471	476
2015 年度	2015 年									2016 年		
月	4 月	5 月	6 月	7 月	8 月	9 月	10 月	11 月	12 月	1 月	2 月	3 月
団体数	482	484	483	486	484	457	464	466	465	470	476	478
2016 年度	2016 年									2017 年		
月	4 月	5 月	6 月	7 月	8 月	9 月	10 月	11 月	12 月	1 月	2 月	3 月
団体数	479	484	484	487	489	457	463	466	468	477	487	490
2017 年度	2017 年									2018 年		
月	4 月	5 月	6 月	7 月	8 月	9 月	10 月	11 月	12 月	1 月	2 月	3 月
団体数	492	494	495	492	493	465	465	467	469	472	471	472

2018 年度	2018 年									2019 年		
月	4 月	5 月	6 月	7 月	8 月	9 月	10 月	11 月	12 月	1 月	2 月	3 月
団体数	480	483	490	492	490	494	499	462	465	467	471	474
2019 年度	2019 年									2020 年		
月	4 月	5 月	6 月	7 月	8 月	9 月	10 月	11 月	12 月	1 月	2 月	3 月
団体数	459	464	464	462	463	463	429	436	439	446	451	449

・登録団体数：474 団体（2018 年 3 月 31 日現在）※2007 年度からの推移グラフ



2019 年度月別登録状況

2019 年度	2019 年										2020 年		
月	3 月	4 月	5 月	6 月	7 月	8 月	9 月	10 月	11 月	12 月	1 月	2 月	3 月
団体数	474	459	464	464	462	463	463	429	436	439	446	451	449
新規登録	1	2	0	5	3	1	1	1	0	2	6	0	0
抹消	0	2	0	3	4	4	2	0	0	0	0	0	1
抹消(書類未提出)	0	15	0	3	2	0	0	38	0	4	1	1	2
再登録	2	0	5	1	1	4	1	3	7	5	1	6	1
前月比	3	-15	5	0	-2	1	0	-34	7	3	6	5	-2

登録団体の登録状況

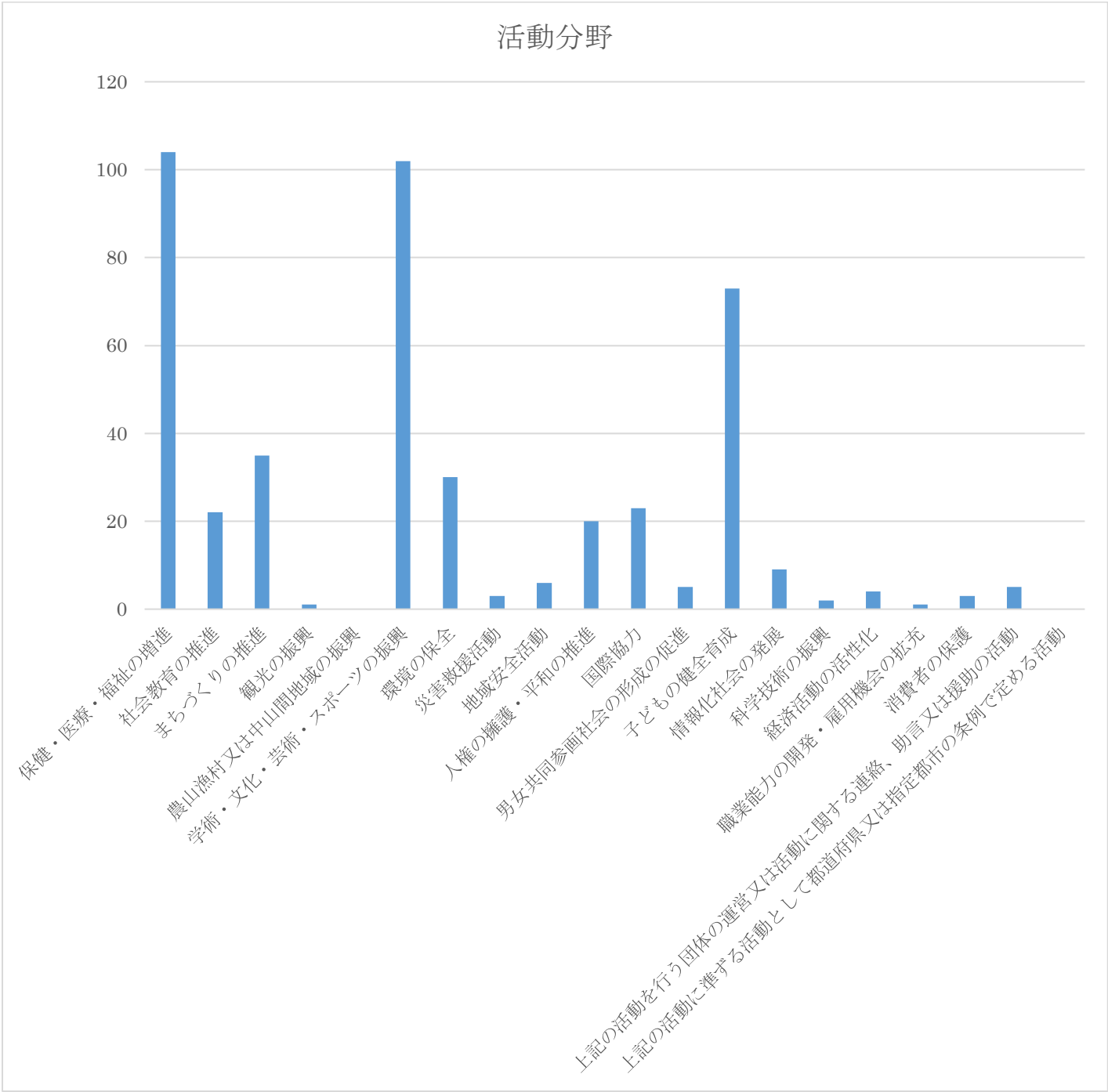
会員数	団体数	比率
1～10 人未満	67	15%
10～50 人未満	210	47%
50～100 人未満	68	15%
100～150 人未満	23	5%
150 人以上	72	16%
その他	5	1%
計	445	100%

活動地域	団体数	比率
市内の一部地域	182	41%
神奈川県内	168	37%
藤沢市全域	77	17%
その他	22	5%
計	449	100%

法人格	団体数	比率
特定非営利活動法人	100	21%
申請中	0	0%
社団法人	0	0%
社会福祉法人	2	0%
財団法人	0	0%
公益社団法人	5	1%
公益財団法人	2	0%
検討中	16	3%
一般社団法人	15	3%
一般財団法人	1	0%
なし	308	65%
計	449	100%

HP	団体数	比率
あり	242	51%
なし	168	35%
制作予定	39	8%
計	449	100%

活動年数	団体数	比率
5 年以下	90	20%
6～10 年以下	65	15%
10～15 年以下	78	18%
16～20 年以下	64	15%
21 年以上	143	33%
計	440	100%



市民活動に関する人材の育成およびネットワーク化の推進に関する業務

ア. 全世代に向けた人材育成事業

1. 人材育成に重点を置いた連続講座事業①（プラザにおいて年1回）

「志塾ふじさわ 2019」

日時：第1回 2020年3月3日（火）10:00～12:00

第2回 2010年3月10日（火）10:00～12:00

第3回 2020年3月10日（火）13:00～15:00

会場：六会公民館2談話室・市民活動プラザむつあい

内容：プラザの活用方法と事例紹介から団体の活動を支える

参加者がお互いの課題を知る。これからの踏み出したかの新たな視点を考える連続講座

新型コロナウイルス感染拡大防止の観点から中止とした

イ 主に中学生や高校生等青少年世代等に向けた人材育成事業

1. 施設外（各市民活動団体の活動）でのインターンシップ事業

指定管理者が実施する青少年世代に向けた市民活動団体へのインターンシッププログラムに協力、連携することで、市民活動団体の組織基盤の強化（ボランティアマネジメント力の向上・活動や理念の整理・新規メンバーの獲得・受入担当者のスキルアップ・団体内のメンバーのモチベーションアップ）に繋がった。

活動期間：2019年7月1日（月）～2020年1月13日（月・祝日）

成果発表会：2020年2月8日（土）

2. ボランティア・サポーター受入団体ネットワークの構築および研修会の開催

情報交換会および交流会を行い、ワカモノを受け入れる担当者として心がけていること、気になっていること、悩みなどを共有した。それにより団体同士の横のつながりや、ボランティアやサポーターといった新しい人材を受け入れるノウハウ共有が行われ、各団体のボランティアコーディネーション力の向上に寄与することができた。

受入担当者座談会：2019年9月7日（土）

インターンシッププログラム 受入団体8団体（順不同）

(N)アズヴェール藤沢スポーツクラブ、(N)Nico's Company、(N)幼児武道教育振興会、(N)ハーモニーインターナショナル、(認N)藤沢市民活動推進機構、(N)鎌倉あそび基地、(N)横須賀創造空間、藤沢市民まつり実行委員会

3. ボランティア体験プログラムの実施

開催日	学校名・イベント名	参加人数・団体等	備考
5月13日	神奈川大学湘南ひらつかキャンパス	大学生延べ270名	藤沢市市民活動支援施設の講義 インターン説明会
5月21日	日本大学生物資源科学部くらしの生物学科	大学生70名	ボランティア講義 インターン説明会
5月30日	神奈川大学湘南ひらつかキャンパス	大学生 延べ135名	ボランティア講義 インターン説明会
5月31日	藤沢総合高校	高校生60名	ボランティア講習会
5月31日	鎌倉女子大学大船キャンパス	大学生 延べ80名	ボランティア講義 インターン説明会

4. 市民活動およびボランティア活動啓発コーディネーション

開催日	学校名・イベント名	参加人数・団体等	備考
5月13日	神奈川大学湘南ひらつかキャンパス	大学生延べ270名	藤沢市市民活動支援施設の講義 インターン説明会
5月21日	日本大学生物資源科学部くらしの生物学科	大学生70名	ボランティア講義 インターン説明会
5月27日	多摩大学湘南キャンパス	大学生80名	インターン説明会
5月29日	藤沢市市民活動プラザむつあい	大学生5名	インターン説明会
5月30日	神奈川大学湘南ひらつかキャンパス	大学生 延べ135名	ボランティア講義 インターン説明会
5月31日	鎌倉女子大学大船キャンパス	大学生 延べ80名	ボランティア講義 インターン説明会
6月2日	藤沢市市民活動推進センター	高校生・大学生5名	インターン説明会
6月12日	湘南学園中学校高等学校	高校生5名	インターン説明会
9月28日	NPO 見本市プロジェクト 第46回藤沢市民まつり秋葉台会場	8団体 (コーディネート数)	ブース出展

本館：市民活動推進センター 企画等事業報告

○活動支援関連講座（NPO マネジメント講座）

- ・フジサワ NPO 会計ゼミ（全3回）



日時：①2019年7月3日(水)14:00～16:00

②2019年7月17日(水)14:00～16:00

③2019年7月24日(水)14:00～16:00

会場：藤沢市市民活動推進センター会議室 A

参加費：3回で3,000円（1回あたり1,000円、資料代として）

講師：①手塚 明美氏（認定 NPO 法人藤沢市民活動推進機構副理事長・事務局長）

②・③高橋 浩二氏（税理士・NPO 法人税理士による公益活動サポートセンター）

内容・参加：①「はじめて学ぶ！NPO 会計」、参加者数：9 名

②「現金管理どうやっている！？」、参加：9 名

③「決算に必要な準備」、参加：8 名



設問		第 1 回	第 2 回	第 3 回
Q1. 受講されて いかがでした か	平均値	4.86	4.14	4.5
	主な意見 (抜粋)	・実際の領収書のファイルや、引継ぎなど事例を知ることができました ・ざっくりとした会計の流れと、重要点がよく理解できた。	・参加者が何を悩んでいるのかわかって親近感がわいた ・現在、簿記の勉強を始めたばかりだったので、これからより理解していきたい	・NPO 会計での気をつける点がよくわかった ・思っていたよりむずかしかったです。
Q2. どの程度理 解できました か	平均値	4.57	3.14	3.75
	主な意見 (抜粋)	・現在の作業を振り返ることができました	・減価償却と、仕訳の知識不足でした。 ・取り組んでいることと異なることがあったので、なぜなのかわからない	・基本を知らなかったもので、実務に関わっていることしか理解できなかった ・実務をする上で理解し出来るようになると思う。
Q3. 受講内容 は、活動に役 立ちますか	平均値	4.86	4.14	4.63
	主な意見 (抜粋)	・順序だてて取り組めばできそうと感じた。 ・実務に即役立つ事例だったので助かりました	・入力する上で、給料を計上する時点（発生する）が分かった。現在は支払い時だけの入力になっている ・まだまだ学びが足りません	・今までと違った視点で書類を見られるようになると思います。 ・会計だけでなく NPO 法人がよく分からなかったもので、少し理解できた。

Q4. この講座を何で知りましたか	<ul style="list-style-type: none"> ・館内ポスター…1名 ・チラシ…1名 ・ニューズレター…1名 ・ホームページ…3名 ・友人・知人から…1名 ・その他…1名 		
Q4. 講座の受講に都合の良い曜日等はいつですか ※複数回答可			月曜日…2名 火曜日…1名 水曜日…3名 木曜日…1名 金曜日…1名 午前…2名 午後…6名 夜間…2名

・ファンドレイジングのための自己診断 ～17の視点をもとに

日時：2019年8月26日(月)19:00～21:00

会場：藤沢市市民活動推進センター会議室 A

講師：手塚 明美(認定 NPO 法人藤沢市市民活動推進機構 副理事長・事務局長)

東樹 康雅 (藤沢市市民活動推進センター センター長)

参加費：無料

内容：組織を支える 17 の視点、ミニ講義「ファンドレイジングのための 3 つの準備」

参加：2 名



・グッとくる PR

日時：①2019年9月7日(水)10:00～12:30

②2019年9月21日(水)10:00～12:30

会場：藤沢市市民活動推進センター会議室 B

講師：有川 真理子氏 (サステナブル PR プランナー)

参加費：お一人 2 回で 1,000 円 (資料代として)

内容・参加：

①「広報 基本のキ」、参加：9 名

②「実践！団体を魅力的に伝えよう」、参加：8 名



設問	第 1 回		第 2 回
Q. 受講されていかがでしたか (満足度)	平均値 5 主な意見 (抜粋) ・新しい視点が見つかった。 ・漠然とした思いが、はっきりしてきた。	4.86	・全てにおいて実践あるのみ。

Q. どの程度理解できましたか（理解度）	平均値	4.71	4.71
	主な意見 (抜粋)	<ul style="list-style-type: none"> ・方法や考え方など具体的だった。 ・分かりやすかった。 	
Q. 受講内容は、活動に役立ちますか	平均値	5	
	主な意見 (抜粋)	<ul style="list-style-type: none"> ・メンバーとの意志を共有確認をしたいと思った。 ・基本的な考え方、着眼点に得るものがあった。 	
Q. この講座を何で知りましたか		<ul style="list-style-type: none"> ・チラシ…1名 ・ニューズレター…2名 ・メールマガジン…1名 ・ホームページ…1名 ・友人・知人から…3名 	
Q. 受講された動機を教えてください		<ul style="list-style-type: none"> ・あふれる想いを、伝えたい人にピンポイントで伝える力をつけたい。 ・広報誌の書き方 団体のPRの仕方を知りたかった。 補助金申請のため ・新しく立ち上げたサークルのメンバーを増やしたいため 	
Q 今後受講したい講座やご意見等		<ul style="list-style-type: none"> ・講座を開く時のプログラムの立て方 活動のおなやみあるある など 	<ul style="list-style-type: none"> ・すべてが目から鱗。勉強になりました。 ・宿題について、最初は、えっ、と思いましたが、ちゃんと考える機会になり、よかったです。内容もよかったです。
Q 団体の方に学んでほしいテーマ			<ul style="list-style-type: none"> ・ボランティアのマネジメント…1名 ・事業計画の立て方…1名 ・会員の拡大の手法…3名 ・その他…2名

・セルフチェック ～組織基盤強化のための17の視点～

日時：2019年11月2日(土)14:00～16:00

会場：藤沢市市民活動推進センター会議室A

講師：手塚 明美(認定NPO法人藤沢市市民活動推進機構 副理事長・事務局長)

参加費：無料 参加：9名

備考：推進センター協力事業として実施

(主催：認定NPO法人藤沢市市民活動推進機構)



・グラレコ体験！会議を見える化してみよう

日時：①2019年11月22日(水)19:00～20:30

②2019年11月29日(水)19:00～20:30

会場：藤沢市市民活動推進センター会議室 A

講師：横山 泰治氏（NPO 法人ちょうふこどもネット副理事長、NPO 運営や官民共創、SDGs 推進のコーチ、講師、ファシリテーターとして全国で活動）

参加費：お一人2回で1,000円（資料代として）

内容・参加：①「絵が苦手でも大丈夫！グラレコ入門編」、参加：6名

②「人に見せたいくなる！グラレコ実践編」、参加：5名



設問		第1回	第2回
Q. 受講されていたか でしたか（満足度）	平均値	4.5	4
	主な意見（抜粋）	<ul style="list-style-type: none"> ・これ迄、神奈川であまり実施される事がなかったのでこのような機会に参加出来て良かったです。 ・自分にもできそう（？）かなと思えた 	<ul style="list-style-type: none"> ・2回の講座をもう少し回数を増やした方が頭に入りやすいと思いました。例えば4回位の講座にするとか ・フレームワークや系統図？的な要素が入ると良いと思います
Q. どの程度理解できましたか（理解度）	平均値	4.83	4
	主な意見（抜粋）	<ul style="list-style-type: none"> ・構成がシンプルでグラレコの本質的に求められているものも理解出来ました。 ・下手でもできることがわかった 	<ul style="list-style-type: none"> ・聞いて描く作業をもう少し時間が取れると良かった ・モゾウ紙の書き方、使い方。フセンの使い方が学べて良かったので、その他にも関連したものがたくさんあると思えたため。
Q. 受講内容は、活動に役立ちますか	平均値	4.3	
	主な意見（抜粋）	<ul style="list-style-type: none"> ・講座等実施した際、参加者の方に「見える化」し伝えやすくすることに役立てると考えています。 	
Q. この講座を何で知りましたか		<ul style="list-style-type: none"> ・館内ポスター…1名 ・チラシ…5名 ・ニューズレター…1名 ・ホームページ…1名 ・facebook…1名 	

Q. 受講された動機を教えてください	<ul style="list-style-type: none"> ・テレビの対談番組でグラレコをしているのを見た。とても興味をもった。 ・団体を運営しているうえでワークショップ等を主体とした講座等を実施しています。その関係上、グラレコが出来る事により、より良いワークショップを実施することを学びにきました。 	
Q 今後受講したい講座やご意見等		<ul style="list-style-type: none"> ・大変面白く、ためになりました。とにかくよく聴いて、手を動かすことが大事なのだと悟りました。他にもやってみたい講座です。ありがとうございました。 ・この度はグラレコ講座を企画して頂きありがとうございました。グラレコの本質的なところから、ペンの持ち方、模造紙の貼り方、ポストイットの貼り付け方等、ワークショップの進行する上で今後かなり役立ちそうです。

・フジサワ NPO 会計ゼミ『決算に向けた準備』

日時：2019 年 12 月 12 日(木)14:00～16:30

会場：藤沢市市民活動推進センター会議室 A

講師：荒井 枝美氏（税理士・行政書士、NPO 法人税理士による公益活動サポートセンター理事）

参加費：お一人 1,000 円（資料代として） 参加：10 名



設問		回答
Q 受講されていかがでしたか	平均値	4.9
	主な意見（抜粋）	<ul style="list-style-type: none"> ・決算整理仕訳を知ることができました。 ・レジュメも分かりやすく、今後の参考になります。
Q どの程度理解できましたか	平均値	4.8
	主な意見（抜粋）	<ul style="list-style-type: none"> ・貸借対照表と活動計算書の関係（精算表で細かく見ていくことが重要と思った。） ・普段の経理をふりかえる

Q 受講内容は、活動に役立ちますか	平均値	4.9
	主な意見（抜粋）	<ul style="list-style-type: none"> ・ 注記について、記載できることがなく、作成していませんでしたが、会計基準を明記するだけでも必要と知ることができてよかったです。 ・ 来期からの実務にとっても役立つと思います。
Q 今後受講したい講座やご意見等		<ul style="list-style-type: none"> ・ 今日ありがとうございます。今後の活動にとっても役立つゼミを受講することが出来、参加してよかったと思います。資料も分かりやすいものを頂き、参考にしながら実務していきたいと思います。 ・ 税金関係のセミナーを受講したいです。

- ・ 組織を支える新しい取り組み「自己診断」と「組織評価」を学ぶ！

日時：2019 年 12 月 14 日(土)14:00 分～16:30

会場：藤沢市市民活動推進センター会議室 A

講師：手塚 明美氏(認定 NPO 法人 藤沢市民活動推進機構 副理事長・事務局長)

山田 泰久氏(一般財団法人非営利組織評価センター 業務執行理事)

参加費：無料 参加：6 名

設問		回答
Q 受講されていたか でしたか	平均値	4.25
	主な意見（抜粋）	<ul style="list-style-type: none"> ・ 17 のチェックは是非やってみます。 ・ 早速、本日の講座を実践
Q この講座を何で知りましたか		<ul style="list-style-type: none"> ・ 館内ポスター…1 名 ・ ニュースレター…2 名 ・ 広報ふじさわ…1 名
Q 参加された動機をお答えください		<ul style="list-style-type: none"> ・ 組織基盤強のため参加しました。 ・ 監事の立場から、「組織の信頼性」を考えてみたい。
Q 本日の解説・説明を受け、自己診断（17 の視点）を受けてみたいと思いましたか		<ul style="list-style-type: none"> ・ すぐやりたい…1 名 ・ 今後やってみたい…3 名

○NPO・市民活動・地域活動のための IT 講座

- ・ パワポでプレゼン

日時：2019 年 5 月 13 日(月)13:30～16:00

会場：藤沢市市民活動推進センター 会議室 A

講師：戸島 小夜子氏（サポートクラブ IT サポーター）

参加費：1,000 円(受講料) 参加：14 名

団体の魅力を伝える「プレゼンテーション」について学び、それに多く用いられる PC ソフト「パワーポイント」の操作方法を伝える目的で開催しました。助成金のプレゼンテーションや、活動を知らない方へ向けた紹介として、今回の講座で学んだことを活かしていただければと思います。

アンケート結果（回答数：12）

Q1 この講座を何で知りましたか（複数回答）

- ・館内ポスター(3)・チラシ(7)・ニューズレター(2)・メールマガジン(0)・ホームページ(1)
- ・facebook(0)・twitter(0)・友人・知人から(0)・その他(0)

Q2 受講された動機をお答えください(一部抜粋)

- ・事業所内研修で使えるようになりたい。
- ・近日プレゼンをする必要があり、タイミングよい受講となった。
- ・PTA で講座をおこなうときに、パワーポイントのあつかい方わからないと困るため。なんとなく操作の流れは見たことがあったが、自分が使うまでわかっていないので。

Q3 受講していかがでしたか

平均：4.17 点（1～5 点で評価）

理由：(一部抜粋、()内は点数)

- ・(5) 初心者にとってちょうど良いボリュームとテンポでした。
- ・(4) まだどんなパワポの仕上げをしたいかわからないので細かい質問ができなかった。

Q4 どの程度理解できましたか

平均：4 点（1～5 点で評価）

理由：(一部抜粋、()内は点数)

- ・(5) 基礎的なことは理解出来たのであとは実践的に使うことでスキルアップ出来そうです。
- ・(3) やり方は大体理解できましたが、復習しないと忘れそうです。

Q5 受講内容は、活動に役立ちますか

平均：4.25 点（1～5 点で評価）

理由：(一部抜粋、()内は満足度点数)

- ・(4) まだ使いこなせませんが、とにかく全く初めてのパワーポイントが使えて良かったです。
- ・(4) もう少し練習して役立てたいと思います。

Q6 今後、受講したい講座やご意見等ございましたら、ご記入ください。

- ・パワポ、フォトショップを使ったらし、ポスターの作り方の講座があったらうけたい。
- ・学校の PTA や公民館などで、出張でこのような講座をしていただけるとうれしいです。

- ・Facebook 等、SNS の上手な使い方

Q7 これまでの IT サポート講座受講回数

はじめて(6)、2-3 回(4)、4-10 回(2)、10 回以上(0)

Q8 推進センターへの来館回数

はじめて(3)、2-3 回(2)、4-10 回(0)、10 回以上(7)

- ・ステップアップエクセル講座

日時：①第 1 回：2019 年 7 月 22 日（月）13:30～16:00

①第 2 回：2019 年 7 月 29 日（月）13:30～16:00

②第 1 回：2019 年 9 月 2 日（月）10:00～12:30

②第 2 回：2019 年 9 月 9 日（月）10:00～12:30

（好評につき、同内容講座を 2 回開催）

会場：藤沢市民活動推進センター 会議室 A

講師：山本 享氏(サポートクラブ IT サポーター)

参加費：2 回で 2,500 円（受講料） 参加：①7 名、②4 名

PC の基本的な操作を含め、「集計表」などの表計算の方法を学ぶ第 1 回目と、会員名簿におけるデータ整理から、会計で使用する簡単な関数、会員名簿等のデータベースの整頓方法などを中級レベルを学ぶ第 2 回目に分けた連続講座として実施しました。

7 月 1 回目アンケート結果（回答数：9）

Q1 この講座を何で知りましたか（複数回答）

- ・館内ポスター(4)・チラシ(4)・ニューズレター(1)・メールマガジン(0)・ホームページ(1)
- ・facebook(0)・twitter(0)・友人・知人から(0)・その他(0)

Q2 受講された動機をお答えください(一部抜粋)

- ・独学エクセルなので、基本を学びたかったため。
- ・パソコンが良く理解出来ないの。
- ・エクセルの方法が自己流のため。

Q3 受講していかがでしたか

平均：4.00 点（1～5 点で評価）

理由：(一部抜粋、()内は点数)

- ・(5) ペースがゆっくりでわかりやすかった。
- ・(3) 自分で作って見ないとわからないので？

Q4 どの程度理解できましたか

平均：3.78 点（1～5 点で評価）

理由：（一部抜粋、()内は点数）

- ・(3) 自分で作ってみたいとわからないので？
- ・(4) 復習します。

Q5 受講内容は、活動に役立ちますか

平均：4.22 点（1～5 点で評価）

理由：（一部抜粋、()内は満足度点数）

- ・(5) 会員名簿作成
- ・(3) 役に立てたい。

Q6 今後、受講したい講座やご意見等ございましたら、ご記入ください。

- ・エクセルをもう少し詳しく学びたい。パワーポイント講座希望。
- ・ワード基礎から中級、エクセル初級。
- ・パソコン講座がありましたら参加したいです。

Q7 これまでの IT サポート講座受講回数

はじめて(7)、2-3 回(1)、4-10 回(1)、10 回以上(0)

Q8 推進センターへの来館回数

はじめて(1)、2-3 回(0)、4-10 回(1)、10 回以上(7)

7 月 2 回目アンケート結果（回答数：8）

Q1 この講座を何で知りましたか（複数回答）

- ・館内ポスター(0)・チラシ(0)・ニューズレター(0)・メールマガジン(0)・ホームページ(0)
- ・facebook(0)・twitter(0)・友人・知人から(0)・その他(0)

Q2 受講された動機をお答えください

- ・回答なし

Q3 受講していかがでしたか

平均：4.38 点（1～5 点で評価）

理由：（一部抜粋、()内は点数）

- ・(4) エクセルの使い方ですらいろいろ知らない事が多かったの。
- ・(5) 時々つまづきながらも最後まで、行くことができたの。

Q4 どの程度理解できましたか

平均：3.63 点（1～5 点で評価）

理由：（一部抜粋、()内は点数）

- ・(2) エクセルなど全くやらないので理解できませんでした。
- ・(3) 教えていただいたことをすぐに忘れてしまうので半分くらいは理解できたと思います。

Q5 受講内容は、活動に役立ちますか

平均：4.25 点（1～5 点で評価）

理由：（一部抜粋、()内は満足度点数）

- ・(4) 役に立つはずだと思う？
- ・(5) 役に立つと思います。

Q6 今後、受講したい講座やご意見等ございましたら、ご記入ください。

- ・パワーポイント講座
- ・もう一度時間の都合がつけばエクセルの講座を受けたいと思います。

9 月 1 回目アンケート結果（回答数：5）

Q1 この講座を何で知りましたか（複数回答）

- ・館内ポスター(0)・チラシ(1)・ニューズレター(4)・メールマガジン(1)・ホームページ(0)
- ・facebook(0)・twitter(0)・友人・知人から(0)・その他(0)

Q2 受講された動機をお答えください(一部抜粋)

- ・ボラ団体運営にて、住所録作成途中及びサークル活動の PC 初級者に教えたい為。
- ・エクセルは使ったことがない。ワードよりも便利な時（計算ができるくらいしか知らない）はどんなときか知りたかった。

Q3 受講していかがでしたか

平均：4.75 点（1～5 点で評価）

Q4 どの程度理解できましたか

平均：4.40 点（1～5 点で評価）

Q5 受講内容は、活動に役立ちますか

平均：4.60 点（1～5 点で評価）

Q6 今後、受講したい講座やご意見等ございましたら、ご記入ください。

・

Q7 これまでの IT サポート講座受講回数

はじめて(5)、2-3 回(0)、4-10 回(0)、10 回以上(0)

Q8 推進センターへの来館回数

はじめて(1)、2-3 回(3)、4-10 回(0)、10 回以上(1)

9 月 2 回目アンケート結果 (回答数：2)

Q1 この講座を何で知りましたか (複数回答)

・館内ポスター(0)・チラシ(0)・ニューズレター(0)・メールマガジン(0)・ホームページ(0)
・facebook(0)・twitter(0)・友人・知人から(0)・その他(0)

Q2 受講された動機をお答えください

・回答なし

Q3 受講していかがでしたか

平均：4.00 点 (1～5 点で評価)

理由：(一部抜粋、()内は点数)

・(5) わかりやすい画面、説明でした。ありがとうございました。

Q4 どの程度理解できましたか

平均：3.50 点 (1～5 点で評価)

理由：(一部抜粋、()内は点数)

・(4) 自己流で作業しているところがあり、慣れるまでの自分との心の戦い。

Q5 受講内容は、活動に役立ちますか

平均：4.50 点 (1～5 点で評価)

理由：(一部抜粋、()内は満足度点数)

・(5) 任意団体運営の為、資料作成時活用したい。

Q6 今後、受講したい講座やご意見等ございましたら、ご記入ください。

・回答なし

・LINE WORKS 体験セミナー

日時：①2019 年 10 月 9 日(水)19:00～21:00

②2019 年 11 月 23 日(土)10:00～12:00 (10 月開催講座と同内容)

会場：藤沢市民活動推進センター 会議室 A

講師：松本 達也氏(ワークスモバイルジャパン株式会社)

松尾 大 氏(ワークスモバイルジャパン株式会社)

馬上 朋広氏 (矢印株式会社)

林 純 (認定 NPO 法人藤沢市民活動推進機構)

参加費：無料 参加：①13名、②13名

団体での情報共有が出来るように、クラウドサービスのグループウェアを学ぶ講座です。ビジネス用 LINE「LINE WORKS」の紹介及び活用についてゲストを招き、事例紹介などを行いました。

※LINEWORKS 体験セミナー①及び②は外部組織連携事業のため、同一フォーマットでのアンケートではないため除外している。

- ・団体のウェブサイトを作成しよう！

日時：①2019年10月21日（月）13:30～16:00

②2019年10月28日（月）13:30～16:00

会場：藤沢市市民活動推進センター 会議室 A

講師：山本 享氏(サポートクラブ IT サポーター)

参加費：1 団体 2,000 円(受講料) 参加：6 名

団体のホームページを Jimdo で作成する方法を学ぶ 2 回連続講座です。第 1 回目は、サイトの構成等を学び、サイト作成にあたり設置目的や記載したい内容、みんなに検索してもらいたいキーワードなどを考えていただきました。2 回目は、1 回目で中身を考えてきたもの（デザインやレイアウトなど）を形にしていく作業として実施しました。

アンケート結果（回答数：7）

Q1 この講座を何で知りましたか（複数回答）

- ・館内ポスター(1)・チラシ(3)・ニューズレター(1)・メールマガジン(1)・ホームページ(0)
- ・facebook(0)・twitter(0)・友人・知人から(2)・その他(0)

Q2 受講された動機をお答えください

（一部抜粋）

- ・グループの情報受信
- ・別の方に途中まで作成してもらっているが、完成したい為。
- ・クラブの会員の減少に対し、HP を見たと（他の人が作った）来る人がいて自前の HP を作りたい。

Q3 受講していかがでしたか

平均：4.71 点（1～5 点で評価）

理由：（一部抜粋、()内は点数）

- ・(4)出来そう。

Q4 どの程度理解できましたか

平均：4.43 点（1～5 点で評価）

Q5 受講内容は、活動に役立ちますか

平均：4.71 点（1～5 点で評価）

Q6 今後、受講したい講座やご意見等ございましたら、ご記入ください。

・回答なし

Q7 これまでの IT サポート講座受講回数

はじめて(5)、2-3 回(1)、4-10 回(1)、10 回以上(0)

Q8 推進センターへの来館回数

はじめて(1)、2-3 回(2)、4-10 回(2)、10 回以上(2)

2 回目アンケート結果（回答数：5）

Q1 この講座を何で知りましたか（複数回答）

・館内ポスター(0)・チラシ(0)・ニューズレター(0)・メールマガジン(0)・ホームページ(0)
・facebook(0)・twitter(0)・友人・知人から(0)・その他(0)

Q2 受講された動機をお答えください

・回答なし

Q3 受講していかがでしたか

平均：4.40 点（1～5 点で評価）

理由：（一部抜粋、()内は点数）

・(4) ついていけなかった。私には早かった。

Q4 どの程度理解できましたか

平均：3.80 点（1～5 点で評価）

理由：（一部抜粋、()内は点数）

・(4) はじめてのホームページ作りを勉強してきます。

Q5 受講内容は、活動に役立ちますか

平均：4.80 点（1～5 点で評価）

理由：（一部抜粋、()内は満足度点数）

(5) 一応、HP 完成しました。

Q6 今後、受講したい講座やご意見等ございましたら、ご記入ください。

・まずは新会員募進に特化して HP を作ろうと思います。
・ブログなど。

・ステップアップ！ワード講座

日時：①2019 年 11 月 11 日（月）10:00～12:30

②2019 年 11 月 25 日（月）10:00～12:30

会場：藤沢市民活動推進センター 会議室 A・会議室 B

講師：山本 享氏(サポートクラブ IT サポーター)

参加費：2 回で 2,500 円（受講料） 参加：5 名

チラシ作成に携わる方を対象とした 2 回連続講座です。ルーラー、タブ、段落等文書作成に基本的な知識を学び、続く第 2 回では、細かい文章の調整方法、イラストや写真を活用した文書作成についてお伝えしました。

アンケート結果（回答数：4）

Q1 この講座を何で知りましたか（複数回答）

・館内ポスター(1)・チラシ(0)・ニューズレター(1)・メールマガジン(2)・ホームページ(0)
・facebook(0)・twitter(0)・友人・知人から(0)・その他(0)

Q2 受講された動機をお答えください

（一部抜粋）

- ・自己流だったので、いろいろ確認したかった。
- ・今まで自己流でしていたので。
- ・自己流でなんとかやっていたが、再教育の為。

Q3 受講していかがでしたか

平均：4.25 点（1～5 点で評価）

理由：（一部抜粋、()内は点数）

- ・(2) よくわからなかった。
- ・(5) 知らなかった方法を教わった。

Q4 どの程度理解できましたか

平均：3.75 点（1～5 点で評価）

理由：（一部抜粋、()内は点数）

- ・(5) 再度、自宅に帰って練習します。

Q5 受講内容は、活動に役立ちますか

平均：5.00 点（1～5 点で評価）

理由：（一部抜粋、()内は満足度点数）

- ・(5) 今日から使います。

・役立てたいのでこれから努力要

Q6 今後、受講したい講座やご意見等ございましたら、ご記入ください。

・大変有意義でした。ありがとうございました。

Q7 これまでの IT サポート講座受講回数

はじめて(2)、2-3 回(2)、4-10 回(0)、10 回以上(0)

Q8 推進センターへの来館回数

はじめて(0)、2-3 回(0)、4-10 回(1)、10 回以上(3)

2 回目アンケート結果 (回答数 : 3)

Q1 この講座を何で知りましたか (複数回答)

・館内ポスター(0)・チラシ(0)・ニューズレター(0)・メールマガジン(0)・ホームページ(0)

・facebook(0)・twitter(0)・友人・知人から(0)・その他(0)

Q2 受講された動機をお答えください

・回答なし

Q3 受講していかがでしたか

平均 : 5.00 点 (1~5 点で評価)

理由 : (一部抜粋、()内は点数)

・(5) 個別対応に感謝です。

・(5) 今までの不明点を解明出来ました。

Q4 どの程度理解できましたか

平均 : 4.00 点 (1~5 点で評価)

理由 : (一部抜粋、()内は点数)

・(5) 講習の内容はほぼ理解出来ました。帰って復習します。

Q5 受講内容は、活動に役立ちますか

平均 : 5.00 点 (1~5 点で評価)

理由 : (一部抜粋、()内は満足度点数)

(5) 役立たせます。

Q6 今後、受講したい講座やご意見等ございましたら、ご記入ください。

・いつもながらチームワークのよさに居心地がよいです。また機会があれば参加したいです。ありがとうございました。

- ・今後、利用できると思います。ありがとうございました。
- ・復習に努めます。ありがとうございます。

表. NP0・市民活動・地域活動のための IT 講座の参加者数とアンケート集計結果

講座名	合計 参加者数	アンケート 回答者数	満足度	理解度	役立ち度
			平均点	平均点	平均点
パワポでプレゼン	14 名	8 名	4.38	3.63	4.25
ステップアップ！エクセル講座①（エクセル初級-会計簿-）	7 名	9 名	4	3.78	4.22
ステップアップ！エクセル講座②（エクセル中級-会員名簿-）	7 名	8 名	4.38	3.63	4.25
ステップアップ！エクセル講座①（エクセル初級-会計簿-）	4 名	5 名	4.75	4.4	4.6
ステップアップ！エクセル講座②（エクセル中級-会員名簿-）	4 名	2 名	4	3.5	4.5
LINEWORKS 体験セミナー①（※）	13 名	-	-	-	-
団体のウェブサイトを作成しよう①	6 名	7 名	4.71	4.43	4.71
団体のウェブサイトを作成しよう②	6 名	5 名	4.4	3.8	4.8
LINEWORKS 体験セミナー②（※）	13 名	-	-	-	-
ワード①	5 名	4 名	4.25	3.75	5
ワード②	5 名	3 名	5	4	5
合計	84 名	51 名	-	-	-
平均	6 名	5 名	4.43	3.88	4.59

※LINEWORKS 体験セミナー①及び②は外部組織との連携事業のため、同一フォーマットでのアンケートではないため除外している。

イ. 市民活動団体の交流機会の開催

- ・企業・NP0・大学パートナーシップ支援事業「まちを良くするアイデア大募集！フジソン 2019」

日時：2020 年 1 月 22 日（水）14:00～17:00

会場：藤沢商工会館ミナパーク 5 階 502 会議室

来場者数：59 名（登壇者・参加者 39 名、オブザーバー等 6 名、取材 2 名、スタッフ 12 名）

事例紹介者：1 団体

プレゼン企業：3 社

内容：

①開会の挨拶：（認 N）藤沢市民活動推進機構 理事長 零 二公雄

②事例紹介：（公社）フードバンクかながわ事務局 荻原妙子氏

③アイデア募集のプレゼンテーションタイム：

- ・（株）ecomoto 宇多川 薫氏、鳥巢 真弥加氏
- ・（株）えにし 柳生 純一氏、柳田 浩樹氏

- ・ SMBC コンシューマーファイナンス(株) 横浜お客様サービスプラザ 橋本 和之氏、山本 慶史氏
- ④みんなでアイデア出し&シェア
- ⑤交流タイム
- ⑥閉会の挨拶



・ 湘南・こどもの未来を夢みる会

◆実施経緯

2019年4月に「こどものみらいについて考える場づくり」に関するご相談を頂きました。旧年中より、交流機会の提供に関しては、単一イベントの実施のみで終わらせるのではなく、継続した団体間の関係構築に取り組み始めていたこともあり、当センターとしても団体間の交流や、連携のきっかけづくりの場として、会場提供や広報・連絡等を支援することとなりました。

全4回（予定上は6回、台風等のため2回は中止）の実施の中で、子どもの支援に関わる14団体の参加があり、お互いの取り組みに関する情報交換や、直接の施設訪問などを行い、それぞれの活動の良い点や、課題について改めて考え合う機会となりました。

開催日程・会場・内容・参加者数

日時	会場	内容	参加者数
2019年 6/21（金）10:00～12:15	推進センター 交流スペース	自己紹介、自主上映会の報告、情報共有	11名
8/23（金）10:00～12:00	推進センター 交流スペース	趣旨の確認、参加者の近況報告（初参加者は自己紹介）、今後の取り組み	5名
8/23（金）15:00～17:00	ちびっこ保育園 藤沢園	施設見学、午前の話し合いの共有	3名
10/25（金）10:00～12:00	推進センター B会議室	※台風の影響により中止（マップ作成ワークショップ、情報共有）	0名
11/18（月）10:00～12:00	推進センター B会議室	趣旨の確認・今後について、マップ作成ワークショップ	5名
2020年 3/5（木）10:00～12:00	推進センター B会議室	※新型コロナウイルス感染拡大のため中止	0名

4. 分館：市民活動プラザむつあい 企画等事業報告

(1) 市民活動に関する学習の機会および市民活動を行うものの相互交流の機会の提供に関する業務

○市民活動に関する学習機会の開催（プラザ de 学ぶ）

- ・団体を知ってもらうための広告

日時：①2019 年 7 月 3 日（水）10:00～12:00

②2019 年 7 月 17 日（水）10:00～12:00

会場：藤沢市市民活動プラザむつあい

講師：田邊 薫氏

参加費：1,000 円（2 回分）①参加：13 名、②参加：11 名

- ・地域の緑を楽しもう

日時：①2019 年 10 月 8 日（火）13:30～15:30

②2019 年 10 月 22 日（火）8:30～10:00

会場：①六会公民館 3 階第 2 談話室・②六会日大前駅東口ロータリー

講師：川崎 芳治氏

参加費：無料 ①参加：6 名、②参加：3 名

○市民活動団体の交流機会の開催（プラザ de カフェ）

- ・コーヒー豆から見えて SDGS

日時：2019 年 10 月 26 日（土）13:30～15:00

会場：藤沢市市民活動プラザむつあい

講師：中村 智一氏

参加費：無料、参加：12 名

- ・安全な飲み水を探せ

日時：①2019 年 10 月 19 日（土）10:00～14:00 に数回

②2019 年 10 月 20 日（日）10:00～12:00 に数回

会場：藤沢市市民活動プラザむつあい

講師：堀 千鶴（市民活動プラザむつあい副室長）

参加費：無料、①参加：47 名、②参加：37 名

- ・スマホオンライン決済

日時：2020 年 1 月 28 日（火）13:00～14:00

会場：藤沢市市民活動プラザむつあい

講師：林 純（市民活動プラザむつあい室長）

参加費：無料、参加：5 名

○複合施設の特性を踏まえた学習・交流機会の開催

- ・集まれ、子どもセミ調査団～セミ博士と夏休み特別ミッション

日時：①2020 年 7 月 20 日（土）10:00～12:00

②2020 年 8 月 25 日（日）9:00～12:00

会場：六会市民センター3 階ホール

講師：宮地 俊作氏 他（藤沢クマゼミ調査研究会）、①参加：49 名、②参加：39 名

以上

市民活動団体の活動状況調査

調査目的: 登録団体・市内 NPO 法人の活動状況やボランティア受入れの実態を調査することで、今後

の市民活動支援に向けた、参考資料とする。

実施期間: 2019 年 10 月 10 日(木)~2019 年 11 月 10 日(日)

調査対象: 藤沢市市民活動推進センターの登録団体 (2019 年 10 月 10 日現在、427 団体)

未登録の藤沢市内の NPO 法人 111 団体

計 538 団体

回答数: 218 件/538 件 回収率: 40.5%

発行物

1. 本館情報紙「ニューズレター」の発行

発行頻度: 月 1 回(2019 年 4 月~2020 年 3 月、計 11 回発行)

※6 月はリニューアルのため休刊しました。

発行部数 約 2,200 部/回

配布先 登録団体、利用団体、市内 NPO 法人、
サポーター、アドバイザー、市内公共施設、国内 NPO 支援センター他

2. 分館情報紙「プラザメッセージ」の発行

発行頻度 月 1 回(2018 年 4 月~2019 年 3 月、計 12 回発行)

発行部数 約 2,400 部/回

配布先 登録団体、利用団体、市内 NPO 法人、
サポーター、アドバイザー、市内公共施設、国内 NPO 支援センター他

3. 市民活動団体情報紙「情報クリップ」の発行

発行頻度 月 1 回(2019 年 4 月~2020 年 3 月、計 12 回発行)

発行部数 約 2,200 部/回

配布先 ニューズレター同様

4. ボランティア情報誌「ボランティアーズ」の発行

第 23 号: VOLUNTEERS[ボランティアーズ]2019 年夏号

特集: 災害支援レポート[平成 30 年 7 月豪雨]より、
藤沢からできる支援

募集情報掲載件数: 20 件

情報収集機関: 2019 年 4 月~6 月

編集期間: 2019 年 5 月~6 月



発行月 : 2019 年 6 月

発行数 : 10,000 部

配布先 : 172 箇所 ※市内施設・学校・団体・NPO 事務所・店舗
(セブンイレブン・江ノ電電鉄・小田急電鉄・湘南モールフィル等)

第 24 号 : VOLUNTEERS[ボランティアーズ]2020 年新春号

特集 : 藤沢で楽しむ NPO な一日

募集情報掲載件数 : 32 件

情報収集機関 : 2019 年 11 月~1 月

編集期間 : 2019 年 12 月~1 月

発行月 : 2020 年 1 月

発行数 : 8,000 部

配布先 : 171 箇所 ※市内施設・学校・団体・NPO 事務所・店舗
(セブンイレブン・江ノ電電鉄・小田急電鉄・湘南モールフィル等)

配布協力一覧

※一度でも配布に協力いただいた団体・施設等を掲載 (店舗の閉店等があるため)

YMCA 高等学院	明治市民センター
鹿島学園高等学校湘南キャンパス	湘南台市民センター
神奈川県立大船高等学校	湘南大庭市民センター
神奈川県立鎌倉高等学校	善行市民センター
神奈川県立寒川高等学校	辻堂市民センター
神奈川県立七里ヶ浜高等学校	長後市民センター
神奈川県立湘南台高等学校	御所見市民センター
神奈川県立茅ヶ崎高等学校	遠藤市民センター
神奈川県立茅ヶ崎西浜高等学校	藤沢市生涯学習総務課
神奈川県立茅ヶ崎北陵高等学校	神奈川県立図書館 生涯学習サポート課
神奈川県立鶴嶺高等学校	かながわ国際ファンクラブ
神奈川県立深沢高等学校	市民活動プラザむつあい
神奈川県立藤沢工科高等学校	藤沢市生活援護課
神奈川県立藤沢清流高校	(N) さんわーくかぐや
神奈川県立藤沢総合高等学校	蔵まえギャラリー
神奈川県立湘南高等学校	(N) シニアライフセラピー研究所
慶應義塾大学看護医療学部	ぷれいす
湘南学園中学校高等学校	(N) アクションボート横浜
湘南工科大学	(N) 市民後見さざなみネット
湘南工科大学附属高等学校	(N) 湘南障害児者を守る会まつぼっくり
湘南白百合学園中学高等学校	(N) ハーモニーインターナショナル
相洋高等学校	(社福) 葵福祉会亀井野保育園

2019 年度報告データ集 6：調査・発行物関連

多摩大学	(N) 青少年サポート協会
藤沢市立秋葉台中学校	公益財団法人 電通育英会
藤沢市立善行中学校	ユースワークふじさわ
藤沢市立長後中学校	WE21 ジャパン藤沢
藤沢市立明治中学校	ギャラリー 蟬丸
慶應義塾大学（湘南藤沢キャンパス）	地球雑貨 LINRYU WORLD UP
文教大学(湘南キャンパス)	湘南ライセンス
緑ヶ丘女子高校	イーナカフェ
明治学院大学ボランティアセンター	江の島ボウル
慶應義塾湘南藤沢高等部	湘南モールフィル
鵠沼高等学校	cafe Pensee
神奈川県立湘南高等学校（定時制）	Free Culture
神奈川県立藤沢西高等学校	ecomio（株式会社 ミワランド LOHAS Synergy 事業部）
聖園女学院高等学校	桜ヶ丘ボウル
藤沢翔陵高等学校	セブンイレブン市内店舗
日本大学	元祖 へっころ谷
日本大学藤沢高等学校・中学校	星谷歯科医院
湘南美術学院	FUSION FACTORY
藤嶺学園藤沢高等学校	スマイル歯科医院
藤沢市立湘洋中学校	シーサイド薬局
江ノ島電鉄株式会社	クローバーデイケアセンター
レディオ湘南	WE ショップ 藤沢店
（株）えと菜園	神奈川地所株式会社
小田急電鉄株式会社	藤沢市片瀬地区ボランティアセンター
太陽の家	サンディスク株式会社
なぎさの体験学習館	COM'S HAIR 橘店
よこはま若者サポートステーション	（公財）藤沢市みらい創造財団 スポーツ事業課
神奈川県立かながわ女性センター	石名坂温水プール
藤沢市辻堂西いきいきサポートセンター	有限会社 cream
片瀬地区人材情報バンクセンター	株式会社小田急エージェンシー
辻堂地区ボランティアセンター	鎌倉女子大学
八部運動公園	TantoTanto
神奈川県警察本部 生活安全部生活安全総務課	たこ焼き 風天
藤沢市教育委員会 教育総務部教育政策推進課	伊勢原ボウル
神奈川県内支援センター	（公財）かながわ海岸美化財団
市民相談情報課受付案内(新庁舎)	ソーシャルコーディネートかながわ
市民自治推進課	cafe KO-BA
青少年会館（藤沢）	珈琲家 アルト

青少年会館（辻堂）	株式会社古久家
やすらぎ荘	美容室 Gonesh
湘南なぎさ荘	やを屋 藤沢店
こぶし荘	パン・ド・ナノッシュ 弥勒寺店
文書館	ヤマザキ Y ショップふじみや
総合市民図書館	プチマルシェ YUU
南市民図書館	丸寿
辻堂市民図書館	7325coffee
湘南大庭市民図書館	鵜沼中学校
秩父宮記念体育館	神奈川大学 経営学部 国際経営学科
秋葉台文化体育館	ゆくり庵
教育文化センター	NEKTON
生きがい福祉センター	ウスイホーム株式会社 藤沢店
ボランティアセンター	ヨロシク ♪まるだい
藤沢公民館	PST Fujisawa 整体
済美館	有隣堂 トレアージュ白旗店
鵜沼市民センター	レンタル box おはこ
村岡公民館	神奈川信用保証協会 藤沢支所
六会市民センター	日本政策金融公庫 横浜支店 国民生活事業
片瀬市民センター	湘南信用金庫 藤沢支店
片瀬しおさいセンター	東海大学 湘南キャンパス

2020（平成 31・令和元）年度 市民活動プラザむつあい データ集

2020 年（令和 2 年）5 月

藤沢市市民活動支援施設 指定管理者
認定特定非営利活動法人 藤沢市民活動推進機構

(1) 市民活動プラザむつあい

- ・期間：2019年4月1日～2020年3月31日(調査対象：281日(開館日))

※新型コロナウイルス感染拡大防止に伴い、3月6日～3月31日までを臨時休館しました。

- ・場所：市民活動プラザむつあい
- ・内容：市民活動プラザむつあい内、市民利用スペースの管理業務
- ・対象：施設利用者 2019年度の延利用者数：3,674人
 年度1日の平均利用人数：13.1人
 年度利用件数：1,552件
 年度平均利用件数：5.5件

●分館利用状況

プラザむつあい内に特定施設は無いが、登録団体の利便性のため、施設が入る「六会市民センター会議室等」の代行申請に関わる業務を行った。また、代行申請を行うにあたり、スタッフ間で手順の共有を図り、確認し合った。その上で、利用希望団体へも使用方法について流れがわかるよう説明することに努めた。

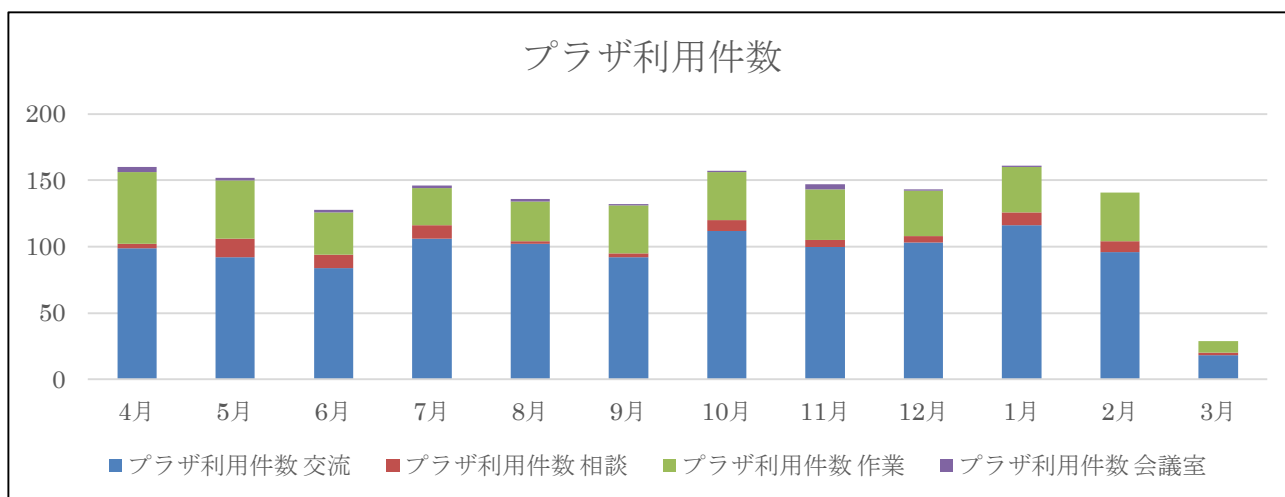
○利用件数

○利用人数

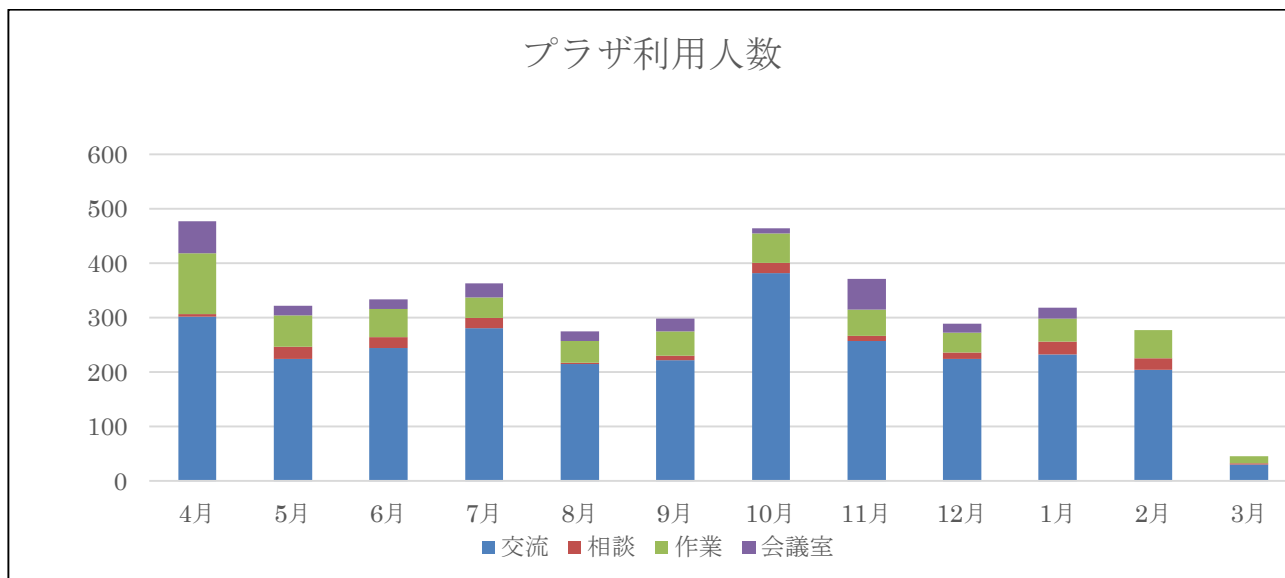
	交流	相談	作業	会議	件数合計	交流	相談	作業	会議	人数合計	開館日数
4月	99	3	54	4	157	302	5	112	59	473	24
5月	92	14	44	2	138	224	23	58	17	299	26
6月	84	10	32	2	118	245	19	52	18	315	26
7月	106	10	28	2	136	281	19	37	26	344	26
8月	102	2	30	2	134	215	3	40	17	272	27
9月	92	3	36	1	129	222	8	45	24	291	25
10月	112	8	36	1	149	382	19	54	9	445	25
11月	100	5	38	4	142	257	10	48	57	362	26
12月	103	5	34	1	138	225	11	37	16	278	24
1月	116	10	34	1	151	233	23	43	20	296	24
2月	96	8	37	0	133	204	22	51	0	255	24
3月	18	2	9	0	27	31	2	13	0	44	4
合計	1,120	80	412	20	1,552	2,821	164	590	263	3,674	281

※相談件数は交流スペースを含む

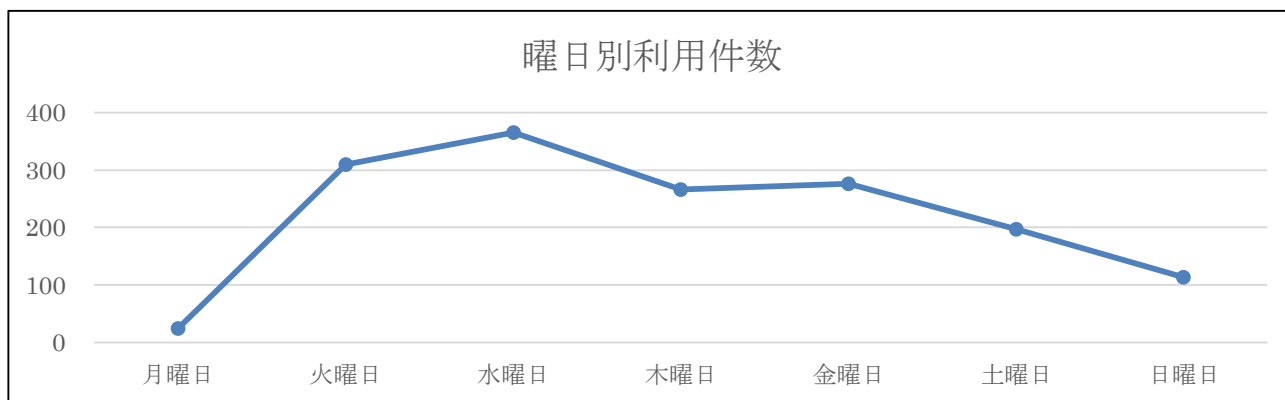
○月別利用件数



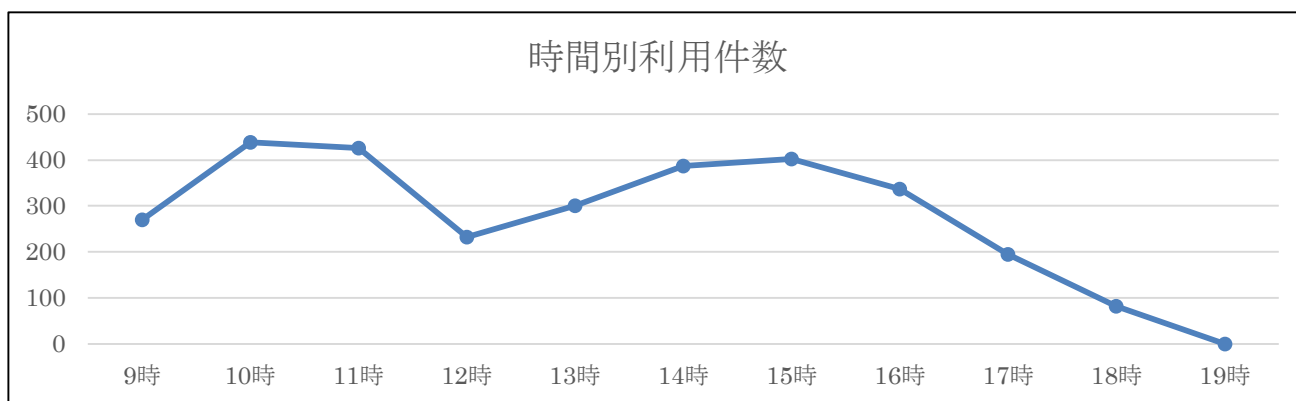
○月別利用人数



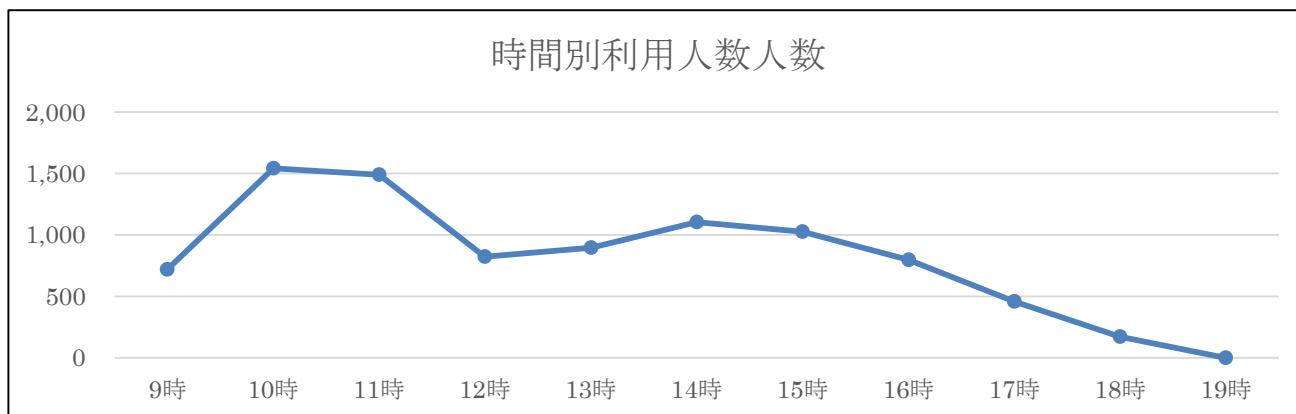
○曜日別利用件数



○時間別利用件数



○時間別利用人数



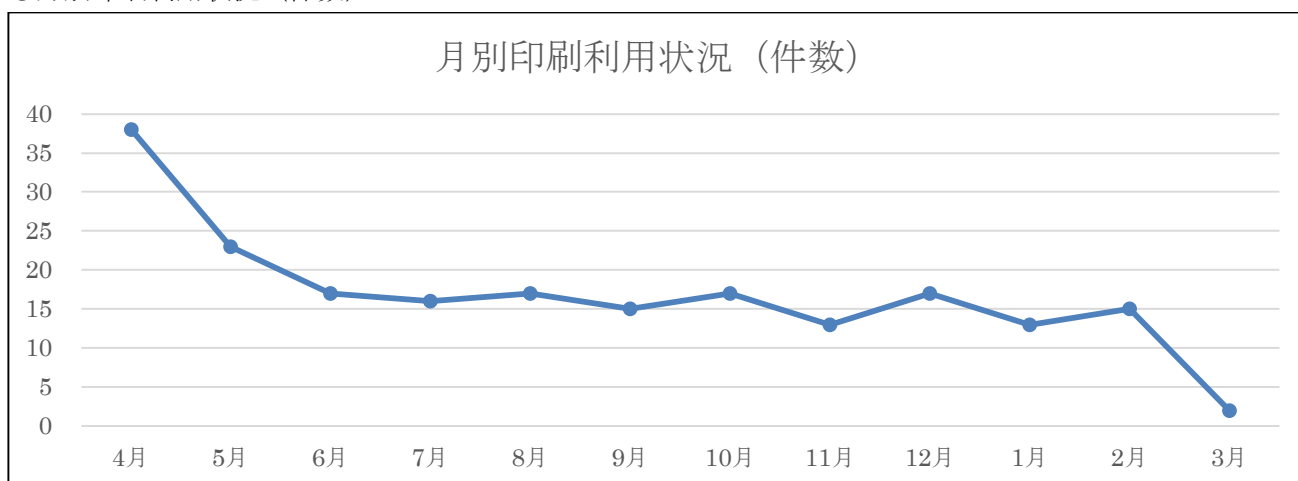
●特定設備[ロッカー]の利用手続きに関する業務

- ・ロッカー（小）設置数：27 個
- ・利用数：10 個（利用率 33%）
- ・ダイヤル式のため鍵の貸出はなし、現在は指定管理者所有のロッカーとして設置している。

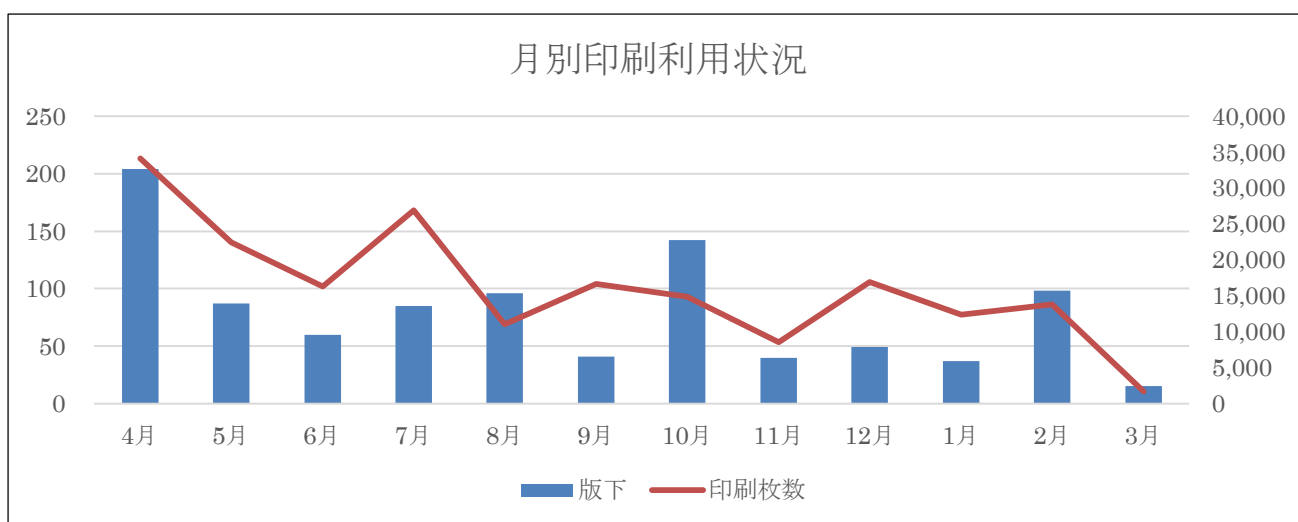
●分館の作業機材等の貸出に関する業務

- ・カラーコピー機（リース機 1 台）コピー：155 件 7,322 数
- ・紙折機：35 件
- ・帳合機：90 件
- ・印刷機：202 件 196,636 枚（印刷枚数） 1,674 枚（版下枚数）
- ・レターケース：1 件
- ・備考：機材に慣れない団体に対し、印刷機・その他機材の作業補助を 106 件行った。

○月別印刷利用状況（件数）



○月別印刷利用状況（版下、印刷枚数）



●職員研修

・プラザミーティング

内容：市民活動プラザむつあいにおける日頃の気づきの共有と対策、及び今後のイベント内容等の検討

第1回 2019年5月13日(火) 第2回 2019年9月24日(火)

第3回 2019年12月27日(金) 第4回 2020年3月5日(木)

・ 六会市民センター内連絡会議

○内容：業務等に関する情報共有

第1回 2019年 4月 18日(水)	第2回 2019年 5月 16日(木)	第3回 2019年 6月 21日(木)
第4回 2019年 7月 18日(木)	第5回 2019年 8月 15日(木)	第6回 2019年 9月 19日(木)
第7回 2019年 10月 17日(木)	第8回 2019年 11月 21日(木)	第9回 2019年 12月 19日(木)
第10回 2020年 1月 16日(木)	第11回 2020年 2月 20日(木)	第12回 2020年 3月 19日(木)

・ プラザむつあいとしての考察

相談の総数は80した。その中でも、「助成応募やクラウドファンディング（11件）」や「団体の今後の活動・運営（27件）」「ITに関する相談（18件）」も増えていることから周知が進んできたことが伺えます。また、特徴的なものとしては、地域性を鑑み、「北部地域の活動団体を知りたい（13件）」や「自治会運営のサポート（2件）」に関するご相談をいただいたほか、複合施設の利点を生かして、「公民館との事業連携（5件）」に関するご相談をいただきました。

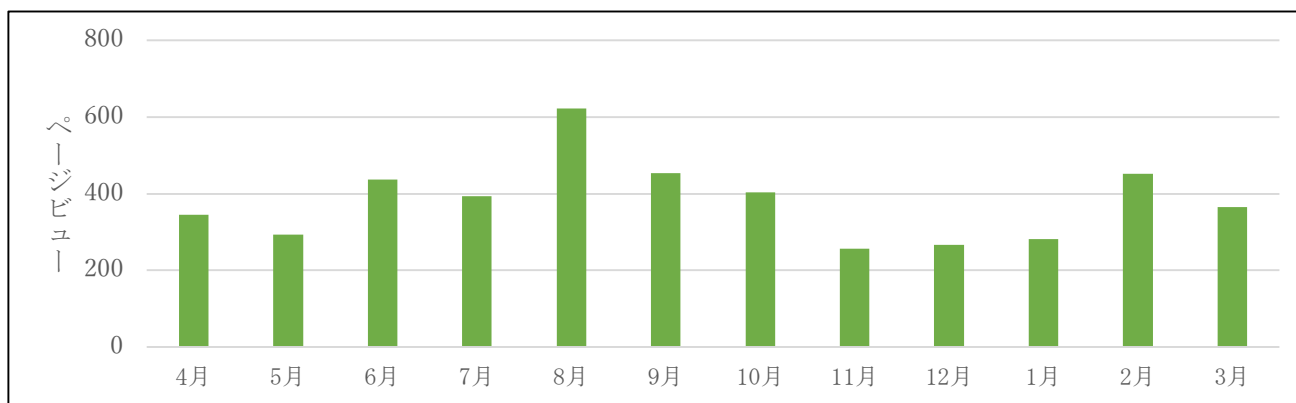
○プラザむつあい 相談件数 80件

相談内容	件数	相談内容	件数
団体設立	2件	団体を探す	4件
会計・経理	2件	ボランティア・人を探す	9件
労務・保険	0件	センター関連	4件
助成金	5件	IT関連（PCなんでも相談含む）	18件
その他運営	11件	その他	9件
活動・事業	16件		

●ホームページの作成・管理

- ・アクセス数：4,571PV(1日平均418.11PV)前年比87.56%(前年度147,076PV)
- 更新回数：85回(記事35回・つぶやき50回)

○分館月別アクセス数推移



●持ち込み情報の収集と提供およびデータ管理

- ・持込団体総数：835件
- ・資料枚数：10,349枚

○持込形態別集計

本館庁内メール	439 件
その他庁内メール	37 件
郵便の合計数	229 件
来館による持込	83 件
FAX	0 件
Eメール	1 件
スタッフ持込	46 件

○カテゴリー別(情報形態)集計

合計	835 件
団体PR	68 件
発送物	248 件
イベント・講座	492 件
ボランティア募集	10 件
その他	17 件
備考	0 件

●市民活動に関する図書、研究誌等の収集、管理および貸出

- ・プラザむつあい
- ・図書・研究誌等蔵書数：154冊
- ・提供方法 閲覧および貸出：25回

●市民活動に関する人材の育成および各種相談に関する業務

・利用に関するアンケート業務

○利用表に記載されたご意見等

2019 年 4 月 1 日～2020 年 3 月 31 日

4 月	<ul style="list-style-type: none"> ・新学期になり、こどもたちますます元気いっぱいです！今年度もどうぞよろしくをお願いします。 ・この様な場所があるのを知りませんでした。また利用させていただきます。 ・今日は新学年になって人数が増え、にぎやかでした。いつもありがとうございます。 	1 件 1 件 1 件
5 月	<ul style="list-style-type: none"> ・いつもお世話になっております。ありがとうございます。 	1 件
6 月	<ul style="list-style-type: none"> ・今日は少人数だったので、じっくりできました。いつもありがとうございます。 	1 件
7 月	<ul style="list-style-type: none"> ・いつもありがとうございます。久しぶりにこれてよかったです。いろいろとありがとうございました。これからもよろしくおねがいします。 ・配架受付について相談させてもらいましたが、とても分かりやすく丁寧に話していただきよく分かりました。ありがとうございます。 ・いつもありがとうございます。これからもよろしくおねがいします。 	1 件 1 件 1 件
8 月	<ul style="list-style-type: none"> ・ありがとうございます。 ・いつもありがとうございます。これからも、よろしくおねがいします。 	2 件 2 件
9 月	<ul style="list-style-type: none"> ・ありがとうございました。これからもよろしくおねがいします。 ・いつもお世話になり、ありがとうございます。 	1 件 1 件
10 月	<ul style="list-style-type: none"> ・カット助けていただき感謝でした！ ・秋は学校行事が多く、久しぶりのクラスになりました。元気いっぱい楽しくすごさせていただきありがとうございました。 ・ありがとうございました。 	1 件 1 件 1 件
11 月	<ul style="list-style-type: none"> ・本当にいつもありがとうございました。ホワイトボードを使わせていただけなので今日はライティングがんばりました。 ・いつもお世話になります。 ・今日も元気いっぱい、おさがせしましたがたくさん勉強できました。ありがとうございました。 	1 件 1 件 1 件
12 月	<ul style="list-style-type: none"> ・2019 年さいごのレッスンになりました。子どもたち、今年も大きく成長して今むずかしい文法にチャレンジしています。これも見守って下さるスタッフの先生方のおかげです。 ・ありがとうございます！2020 年もよろしくおねがいします。 ・いつもありがとうございます。桜井さんと会えてしあわせー ・いつもありがとうございます。 ・ありがとうございました。 	1 件 1 件 1 件 1 件 2 件
2020 年 1 月	<ul style="list-style-type: none"> ・ありがとうございました！ ・お世話になりました。紙折り機の（2 ツ折）、標準より下の設定になっていまし 	3 件 1 件

	たが、それで適切だった様です。 ・ 本年もよろしくお願い致します。	1 件
2 月	・ いつもありがとうございます。 ・ いつもありがとうございます。これからもよろしくおねがいします。 ・ 今日もありがとうございます!	1 件 1 件 1 件
3 月		0 件

(2) 市民活動プラザむつあい事業

- ・ 市民活動に関する学習の機会および市民活動を行うものの相互交流の機会の提供に関する業務

●市民活動に関する学習機会の開催（プラザ de 学ぶ）

①団体を知ってもらうための広告

- ・ 日時：①2019 年 7 月 3 日(水) 10:00～12:00
②2019 年 7 月 17 日(水) 10:00～12:00
- ・ 会場：藤沢市市民活動プラザむつあい
- ・ 講師：田邊 薫氏
- ・ 参加費：1,000 円（2 回分）①参加：13 名、②参加：11 名

○アンケート結果 参加人数：5 名 回収枚数：5 枚

Q1	何で 知りましたか	チラシ	館内	友人・知人より	ホームページ	その他
		2 名	0 名	1 名	0 名	0 名
Q2	参加された動機	<p>・ チラシってなにか？が私なりに分かったことが嬉しかったです。今後のチラシ作りの参考になりました。</p> <p>・ 自治・町内会の防災意識向上のための広報の在り方が念頭にあったため。ワークショップ学習について何も知らなかったので、良い勉強の場になりました。見てもらえるチラシ作りのポイントを文書作成時に活用したいです。楽しい雰囲気です。ありがとうございました。</p> <p>・ 一つのテーマをみんなで考え合い、いろいろな意見が聞け、おもしろかった。</p> <p>・ 自分たちの団体の活動を取り上げて頂いたので、即活動できそうなアイデアがたくさん見つかって、ありがたかったです。</p> <p>・ 順を追って学ぶ事ができて、勉強になりました。チラシ作りの楽しさを感じました。ディスカッションを積み上げて最後に一枚のチラシになることが楽しかったです。</p>				
Q3	参加されてい かでしたか。	満足 5	満足 4	どちらでもない	不満	不明
		3 名	3 名	30 名	10 名	1 名

②地域の緑を楽しもう

- ・日時：①2019年10月8日(火) 13:30～15:30
②2019年10月22日(火) 8:30～10:00
- ・会場：①六会公民館3階第2談話室・②六会日大前駅東口ロータリー
- ・講師：川崎 芳治氏
- ・参加費：無料 ①参加：6名、②参加：3名

○アンケート結果（第1回目） 参加人数：6名 回収枚数：6枚

Q1	何で 知りましたか	チラシ	館内	友人・知人より	ホームページ	その他
		3名	3名	1名	0名	0名
Q2	参加された動機	<ul style="list-style-type: none"> ・地域内で地域内の人々の幸福に少しでも助けになる活動に参加できる場があればと考えていたところ丁度良いかな？と思いました。 ・何か役に立てたらいいなと思いました。 ・六会の緑について知りたくて ・興味のある題だったので ・職場で興味深い講座があったため ・地域を知るきっかけづくりのヒントを考えるため 				
Q3	参加されていたか がでしたか。	満足 5	満足 4	どちらでもない	不満	不明
		3名	3名	0名	0名	0名

●市民活動団体の交流機会の開催（プラザ de カフェ）

③コーヒー豆から見えて SDGS

- ・日時：2019年10月26日(土) 13:30～15:00
- ・会場：藤沢市市民活動プラザむつあい
- ・講師：中村 智一氏
- ・参加費：無料、参加：12名

○アンケート結果 参加人数：12名 回収枚数：9枚

Q1	何で 知りましたか	チラシ	館内	友人・知人より	ホームページ	その他
		2名	0名	7名	0名	1名
Q2	参加された動機	<ul style="list-style-type: none"> ・市民活動の一環でモデスティの名称でコーヒーをイベント時に販売しているグループの一員として、コーヒーの概要の講座を受ける機会が有ったので、参加しました。 ・美味しいいれ方を知りたかったので。 ・コーヒー豆等を深めたい（コーヒーに関する知識） ・友人にさそわれました。 ・友人より声かけられました。何気なく飲んでおりました「フリーズドライ」コーヒーです。 ・コーヒーを飲むので。木から口までの流れが知りたくて参加 ・お友達に誘われ、一寸聞いてみたいという気持ちで参加しました。 ・御所見センターにて活動中。(団体名 モデスティ)。今後の活動の為。 				
Q3	参加されていたか がでしたか。	満足 5	満足 4	どちらでもない	不満	不明
		3名	3名	30名	10名	1名

④安全な飲み水を探せ

- ・日時：①2019年10月19日(土) 10:00～14:00に数回
②2019年10月20日(日) 10:00～12:00に数回
- ・会場：藤沢市市民活動プラザむつあい
- ・講師：堀 千鶴（市民活動プラザむつあい副室長）
- ・参加費：無料、①参加：47名、②参加：37名

⑤スマホオンライン決済

- ・日時：2020年1月28日(火) 13:00～14:00
- ・会場：藤沢市市民活動プラザむつあい
- ・講師：林 純（市民活動プラザむつあい室長）
- ・参加費：無料、参加：5名

○アンケート結果 参加人数：5名 回収枚数：5枚

Q1	何で 知りましたか	チラシ	館内	友人・知人より	ホームページ	その他
		3名	0名	1名	0名	1名
Q2	参加された動機	・「スマホ決済」がどういうものか、よく理解できていないので知りたいと思った。 ・以前より興味はあったが、使い方、メリットの勉強のため。 ・公民館でのチラシ ・楽天ペイ ・きよみ(友人と)。				
Q3	参加されていたか がでしたか。	満足 5	満足 4	どちらでもない	不満	不明
		4名	0名	1名	0名	0名

●複合施設の特性を踏まえた学習・交流機会の開催

⑥集まれ、子どもセミ調査団～セミ博士と夏休み特別ミッション

- ・日時：①2020年7月20日(土) 10:00～12:00
②2020年8月25日(日) 9:00～12:00
- ・会場：六会市民センター3階ホール
- ・講師：宮地 俊作氏 他（藤沢クマゼミ調査研究会）、①参加：49名、②参加：39名

●人材育成事業①（主に全世代に向けたもの）

⑦人材育成に重点を置いた連続講座事業①（プラザにおいて年1回） 「志塾ふじさわ2019」

- ・日時：第1回 2020年3月3日(火) 10:00～12:00
第2回 2010年3月10日(火) 10:00～12:00
第3回 2020年3月10日(火) 13:00～15:00
- ・会場：六会公民館2談話室・市民活動プラザむつあい
- ・内容：プラザの活用方法と事例紹介から団体の活動を支える
参加者がお互いの課題を知る。これからの踏み出したかの新たな視点を考える連続講座

※新型コロナウイルス感染拡大防止の観点から中止とする

以上