

2014 年度報告データ集 1 施設利用者資料

(ア) 利用件数・人数

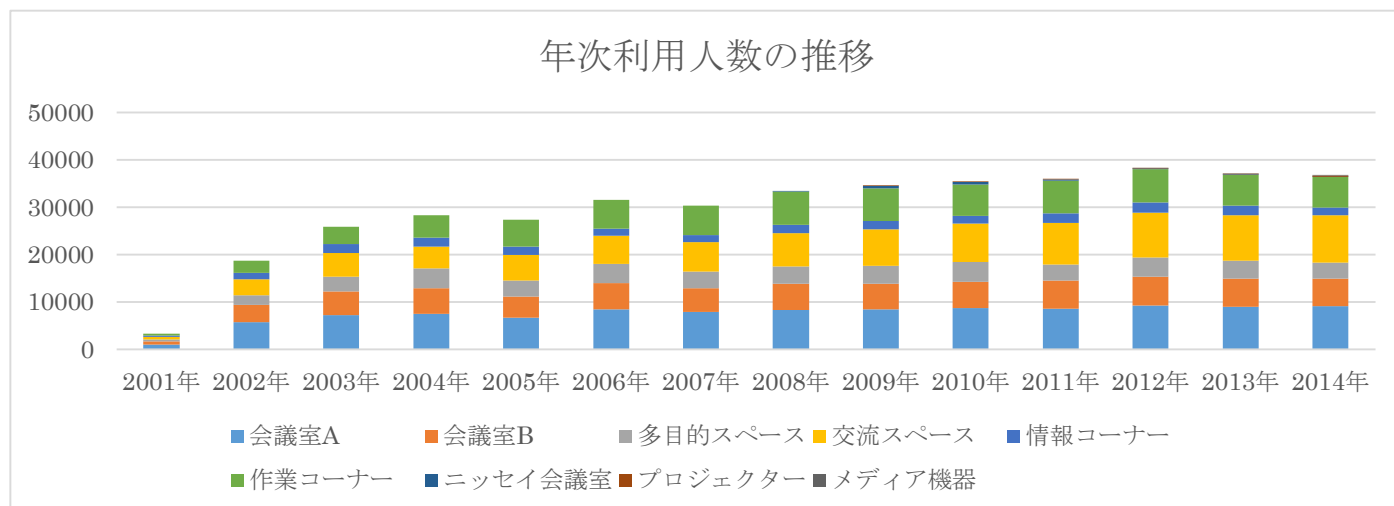
利用人数の推移表（2001 年度～2014 年度）

	会議 室 A	会議 室 B	多目的 スペース	交流 スペース	情報 コーナー	作業 コーナー	ニッセイ 会議室	プロジェ クター	メディア 機器	合計	一日平均
2001 年	1004	701	421	581	298	337	0	0		3342	38.41
2002 年	5765	3719	2029	3344	1384	2503	0	0		18744	60.86
2003 年	7286	5033	3115	4970	1835	3683	0	0		25922	84.16
2004 年	7604	5386	4127	4682	1790	4751	0	0		28340	92.31
2005 年	6683	4528	3425	5316	1757	5697	0	0		27406	88.98
2006 年	8491	5598	3976	5917	1560	6108	0	0		31650	102.76
2007 年	7904	4998	3555	6259	1429	6202	0	0		30347	98.21
2008 年	8316	5533	3704	7092	1741	6969	116	0		33471	109.03
2009 年	8545	5320	3853	7619	1767	6991	548	65		34708	112.69
2010 年	8778	5502	4193	8160	1617	6591	560	88		35489	115.98
2011 年	8687	5930	3357	8814	1996	6834	362	79	0	36059	116.32
2012 年	9261	6091	4114	9472	2090	7074	140	44	2	38288	124.72
2013 年	9078	5849	3890	9552	1996	6483	182	22	5	37057	120.31
2014 年	9206	5812	3403	9959	1581	6516	43	198	19	36737	119.66

利用件数の推移表（2001 年度～2013 年度）

	会議 室 A	会議 室 B	多目的 スペース	交流 スペース	情報 コーナー	作業 コーナー	ニッセイ 会議室	プロジェ クター	メディア 機器	合計	一日平均
2001 年	77	94	106	191	253	177	0	0		898	10.32
2002 年	461	490	478	1022	1032	1513	0	0		4996	16.22
2003 年	586	675	627	1396	1219	2078	0	0		6581	21.37
2004 年	604	688	764	1394	1265	2545	0	0		7260	23.65
2005 年	534	524	743	1526	1224	2742	0	0		7293	23.68
2006 年	683	695	805	1667	1121	3094	0	0		8065	26.19
2007 年	604	610	728	1782	949	3315	0	0		7988	25.85
2008 年	641	662	747	1908	1050	3794	8	0		8810	28.70
2009 年	656	646	804	2055	1175	3811	29	34		9210	29.90
2010 年	737	703	876	2456	1262	3811	26	161		10032	32.78
2011 年	716	756	756	2742	1598	3981	21	138	0	10708	34.54
2012 年	700	708	827	2903	1395	3879	10	79	11	10512	34.24
2013 年	715	696	893	3001	1321	3756	14	162	34	10592	34.39
2014 年	694	684	913	3377	1125	3992	3	169	10	10967	35.72

年度ごとの利用人数推移



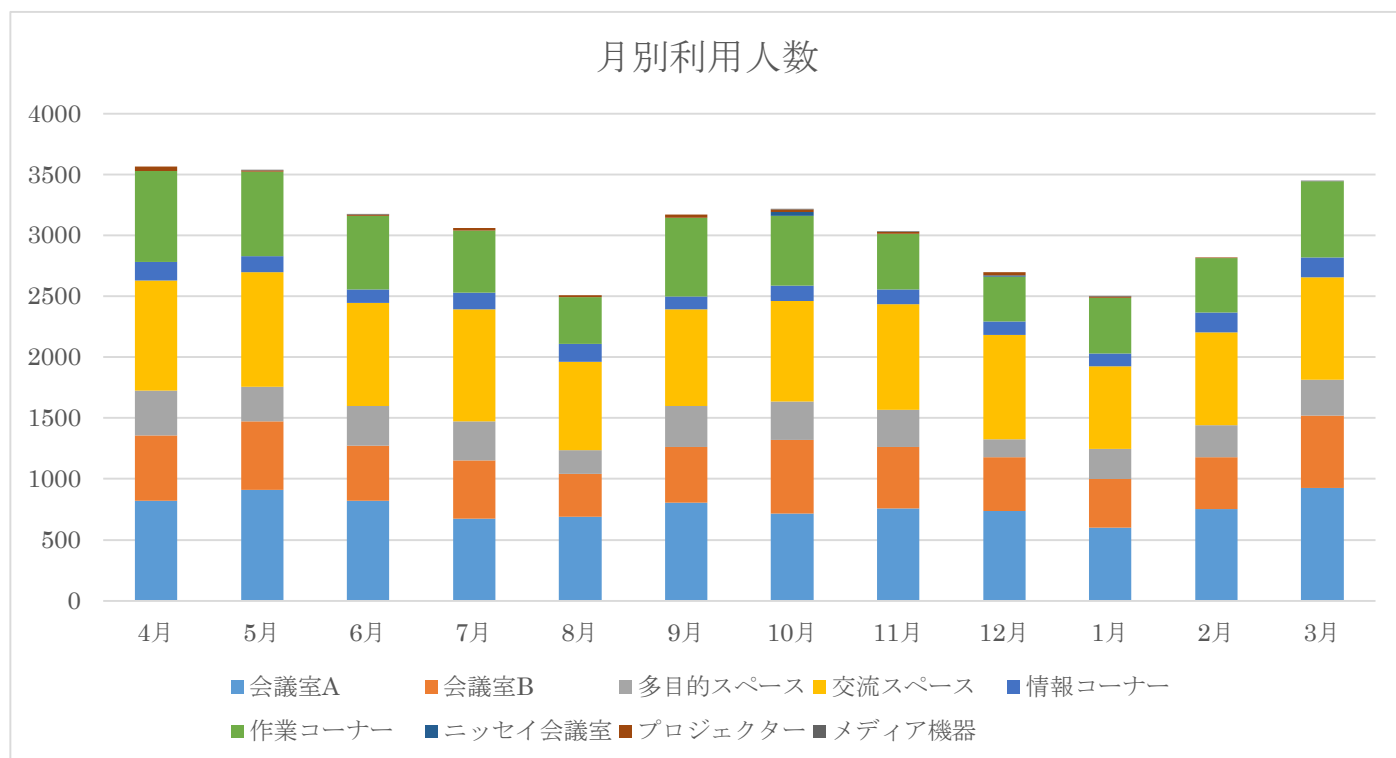
月別利用状況

月次利用人数	4 月	5 月	6 月	7 月	8 月	9 月	10 月	11 月	12 月	1 月	2 月	3 月
会議室 A	821	910	819	676	692	803	714	757	738	598	754	924
会議室 B	535	564	454	476	349	458	605	506	440	403	424	598
多目的スペース	369	284	326	323	196	336	315	304	148	244	265	293
交流スペース	903	941	848	918	724	796	826	867	856	680	761	839
情報コーナー	155	131	107	135	149	107	127	121	112	107	164	166
作業コーナー	747	692	607	513	385	647	575	457	370	454	444	625
ニッセイ会議室							33		10			
プロジェクター	37	12	13	20	13	23	18	19	23	15	5	0
メディア機器		6	1				1	2		3		6
総計	3567	3540	3175	3061	2508	3170	3214	3033	2697	2504	2817	3451

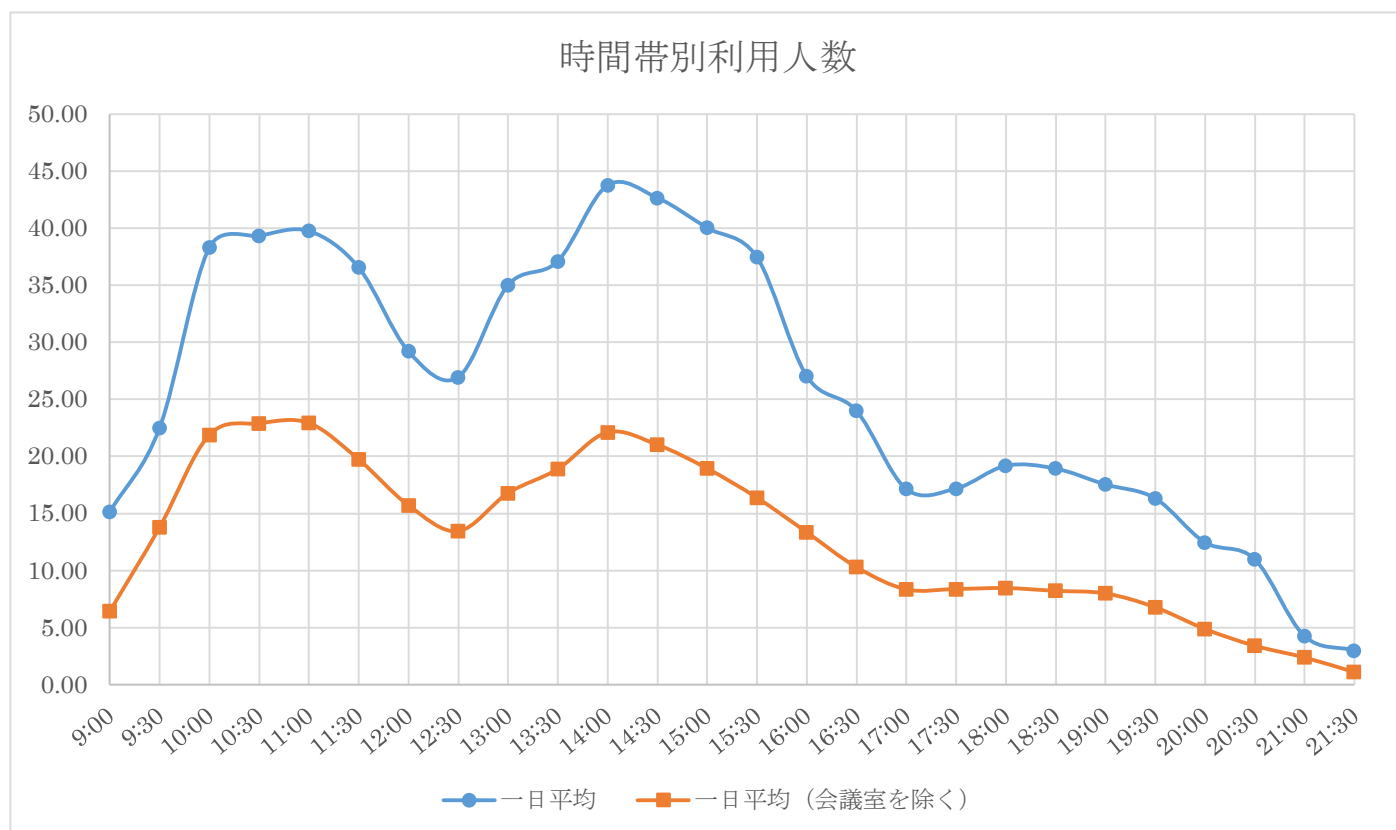
月別利用件数

月次利用件数	4 月	5 月	6 月	7 月	8 月	9 月	10 月	11 月	12 月	1 月	2 月	3 月
会議室 A	60	64	62	55	57	60	60	57	54	47	55	63
会議室 B	56	59	56	56	48	60	61	60	55	50	53	70
多目的スペース	84	77	91	96	60	89	90	80	45	55	68	78
交流スペース	294	318	303	313	238	279	309	306	262	241	263	251
情報コーナー	105	97	83	97	95	88	98	87	84	81	110	100
作業コーナー	407	406	353	301	264	383	354	297	269	298	309	351
ニッセイ会議室							2		1			
プロジェクター	10	12	12	17	13	19	17	18	13	12	12	14
メディア機器		3	1				1	1		2		2
総計	1016	1036	961	935	775	978	992	906	783	786	870	929

利用人数の月次推移グラフ



時間帯別利用状況



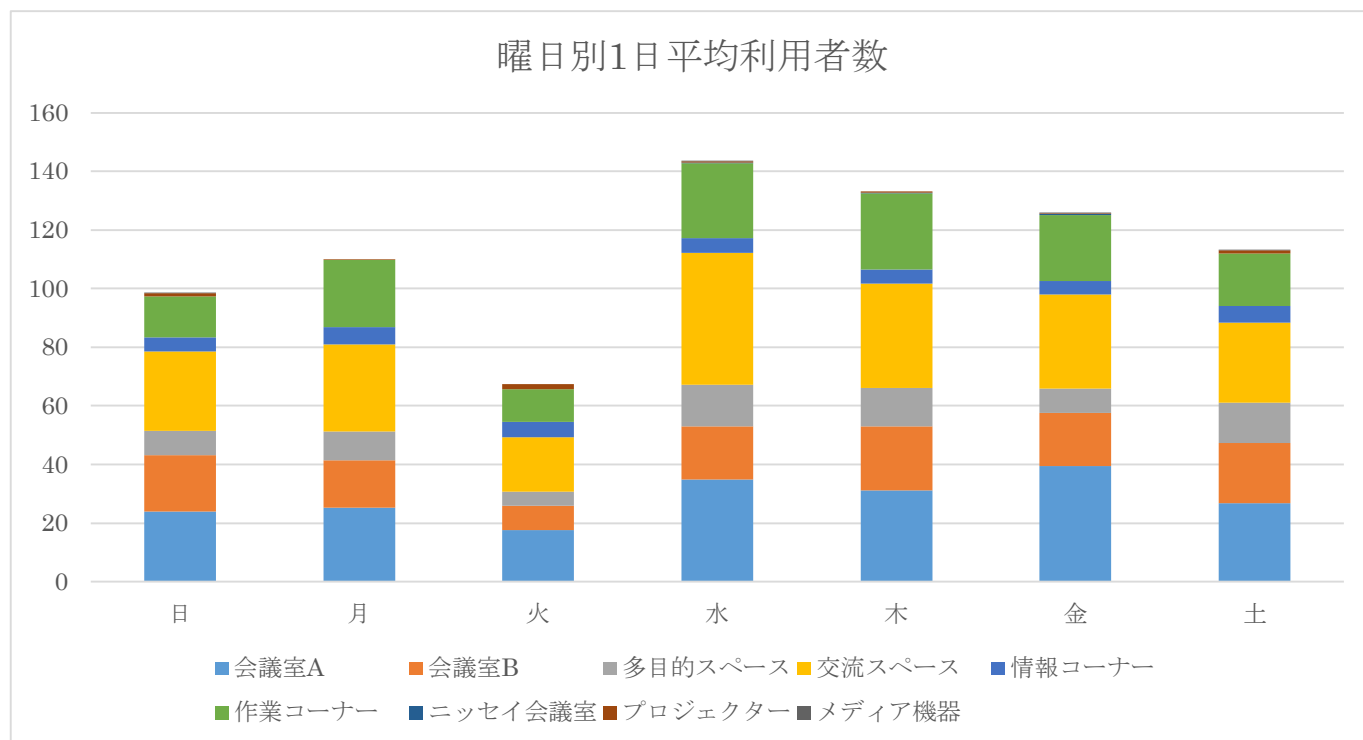
時間帯別利用人数

時間帯別利用人数	会議室 A	会議室 B	多目的 スペース	交流 スペース	情報 コーナー	作業 コーナー	ニッセイ 会議室	プロジェクター	メディア 機器	合計
9:00	1989	686	316	1020	59	561		16		4647
9:30	1989	686	687	2177	139	1188	23	16		6905
10:00	3188	1857	1225	3573	284	1549	33	51	1	11761
10:30	3188	1857	1353	3769	319	1506	33	49	1	12075
11:00	3262	1902	1406	3784	371	1391	33	53	1	12203
11:30	3262	1902	1222	3226	359	1165	33	55		11224
12:00	2868	1275	922	2594	293	947	23	44	2	8968
12:30	2868	1275	781	2213	271	792	23	46	2	8271
13:00	3743	1850	973	2654	387	1012	10	106	9	10744
13:30	3743	1850	1085	3049	400	1135	10	108	13	11393
14:00	4342	2302	1339	3697	467	1146	10	121	9	13433
14:30	4342	2302	1291	3568	461	996	10	119	9	13098
15:00	4348	2126	1234	3229	454	777		120	3	12291
15:30	4348	2126	1023	2846	433	606		120	3	11505
16:00	2622	1584	779	2251	407	553		109	4	8309
16:30	2622	1584	565	1717	349	421		107	4	7369
17:00	1952	750	435	1474	312	311		30	2	5266
17:30	1952	750	418	1557	301	264		30	2	5274
18:00	2031	1259	478	1492	290	315		20	2	5887
18:30	2031	1259	529	1474	281	219		18	2	5813
19:00	1589	1343	532	1483	257	163		15	4	5386
19:30	1589	1343	449	1259	219	139		15	2	5015
20:00	1328	1003	323	879	171	113		9	3	3829
20:30	1328	1003	245	545	144	101		9	3	3378
21:00	340	241	180	355	94	93		6	3	1312
21:30	340	241	84	150	51	44		6	3	919

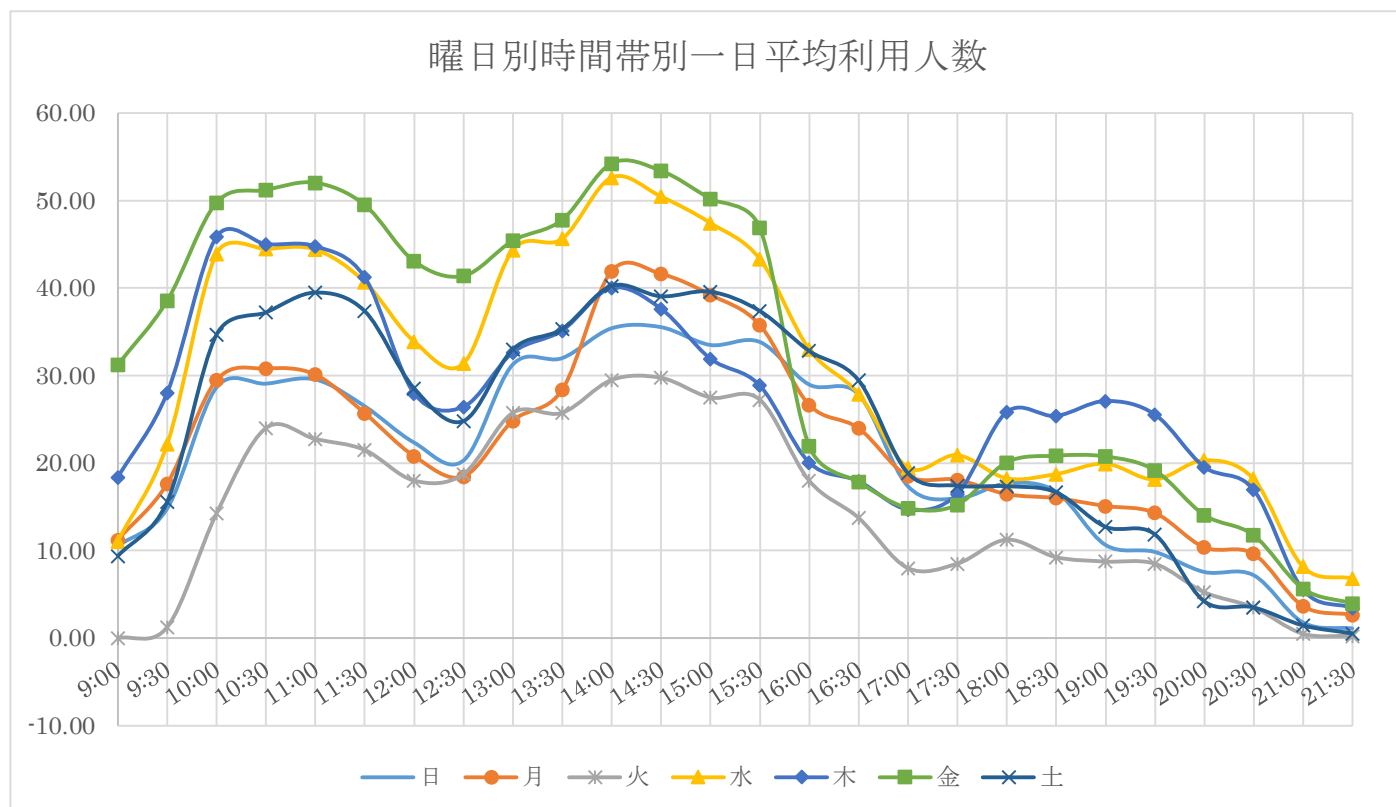
時間帯別利用件数

時間帯別利用件数	会議室 A	会議室 B	多目的スペース	交流スペース	情報コーナー	作業コーナー	ニッセイ会議室	プロジェクター	メディア機器	合計
9:00	96	67	57	321	43	254		15		853
9:30	96	67	133	656	102	461	1	15		1531
10:00	198	224	276	1121	167	572	2	47	1	2608
10:30	198	224	318	1188	189	599	2	46	1	2765
11:00	207	231	326	1188	224	578	2	49	1	2806
11:30	207	231	282	981	217	498	2	50		2468
12:00	158	128	209	720	193	413	1	38	2	1862
12:30	158	128	179	613	194	370	1	39	2	1684
13:00	220	206	223	730	267	463	1	75	4	2189
13:30	220	206	275	883	278	506	1	77	6	2452
14:00	266	248	350	1118	314	527	1	87	4	2915
14:30	266	248	346	1107	308	458	1	86	4	2824
15:00	265	241	322	1035	314	404		88	3	2672
15:30	265	241	266	901	292	349		87	3	2404
16:00	185	193	214	680	297	358		73	3	2003
16:30	185	193	166	522	251	271		72	3	1663
17:00	136	88	132	469	226	203		28	2	1284
17:30	136	88	148	545	210	166		28	2	1323
18:00	170	146	152	529	202	206		20	1	1426
18:30	170	146	159	516	196	130		19	1	1337
19:00	162	148	153	506	188	107		15	2	1281
19:30	162	148	124	403	160	93		15	1	1106
20:00	136	114	83	263	128	71		9	2	806
20:30	136	114	57	165	107	61		9	2	651
21:00	27	27	40	101	72	53		6	2	328
21:30	27	27	19	48	41	22		6	2	192

曜日別利用状況

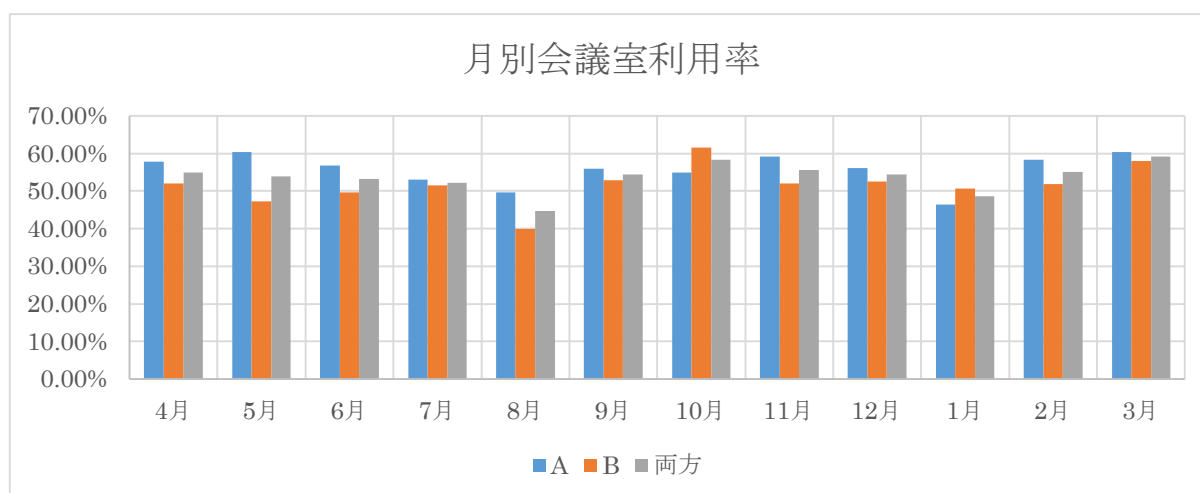


曜日別時間帯別一日平均利用人数



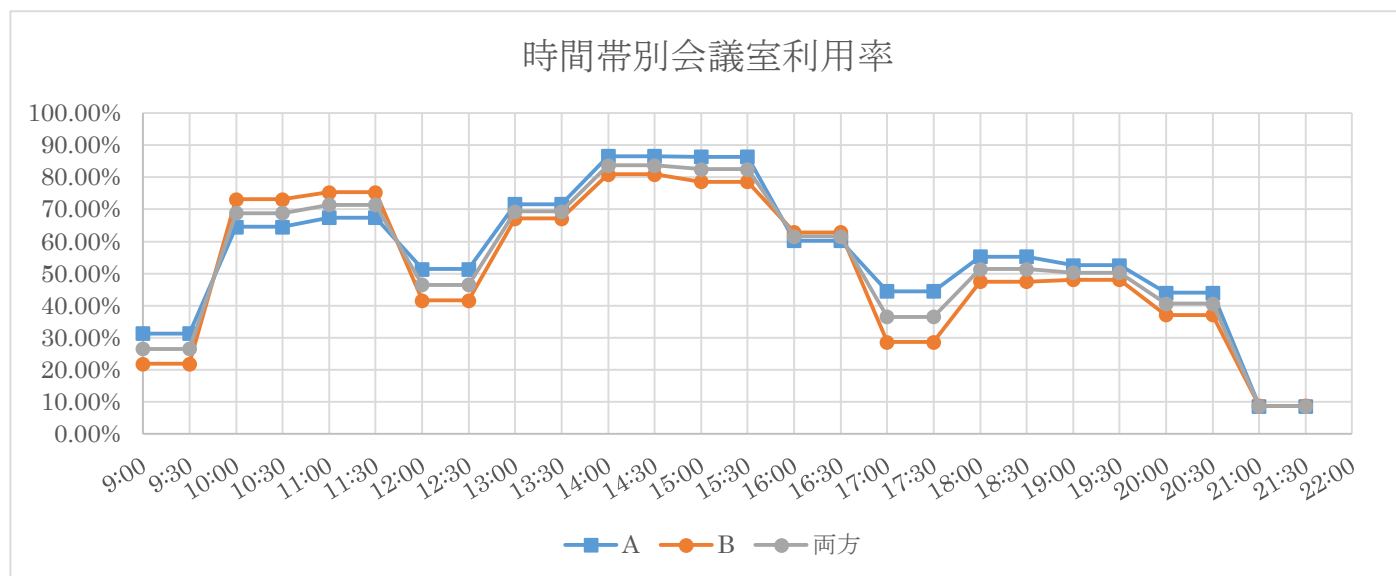
(イ) 会議室利用状況

月別会議室利用率



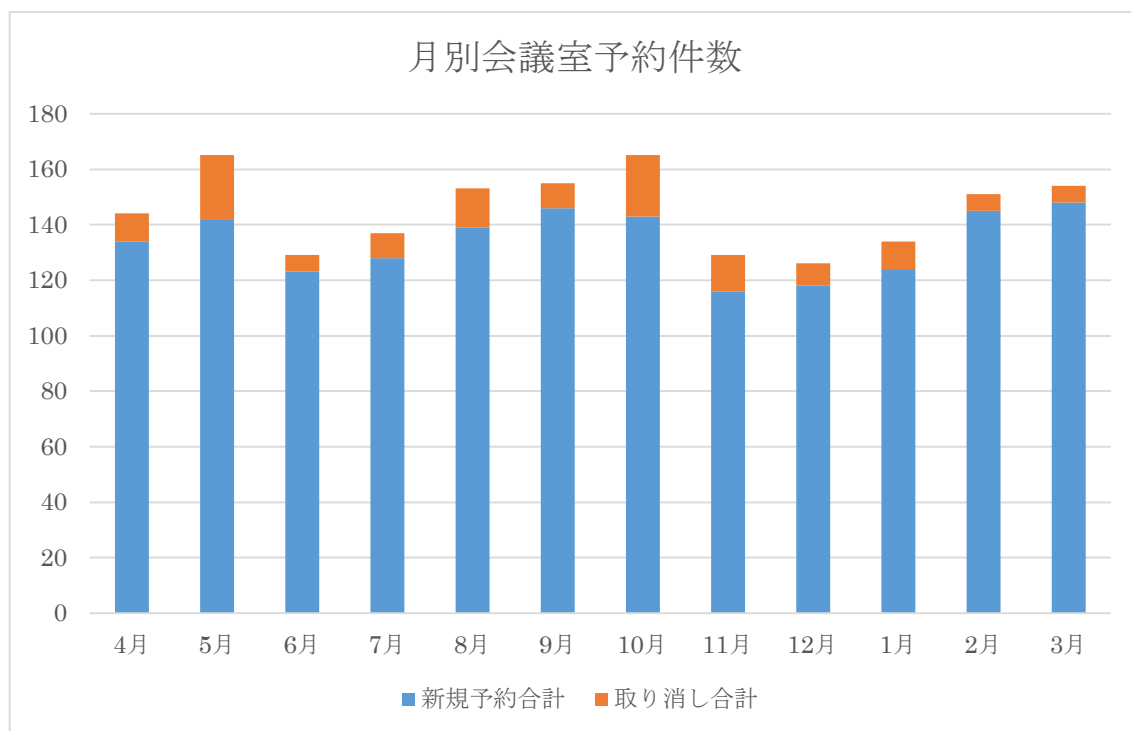
	4月	5月	6月	7月	8月	9月	10月	11月	12月	1月	2月	3月
A	57.85%	60.40%	56.80%	52.96%	49.57%	56.00%	54.99%	59.17%	56.09%	46.47%	58.33%	60.36%
B	52.00%	47.29%	49.70%	51.48%	39.89%	52.92%	61.54%	52.07%	52.56%	50.64%	51.92%	57.99%
両方	54.92%	53.85%	53.25%	52.22%	44.73%	54.46%	58.26%	55.62%	54.33%	48.56%	55.13%	59.17%

時間帯別会議室利用率



	9:00	9:30	10:00	10:30	11:00	11:30	12:00	12:30	13:00	13:30	14:00	14:30	15:00
A	31.29%	31.29%	64.56%	64.56%	67.46%	67.46%	51.41%	51.41%	71.61%	71.61%	86.62%	86.62%	86.39%
B	21.91%	21.91%	73.10%	73.10%	75.35%	75.35%	41.66%	41.66%	67.14%	67.14%	80.88%	80.88%	78.61%
両方	26.60%	26.60%	68.83%	68.83%	71.41%	71.41%	46.54%	46.54%	69.37%	69.37%	83.75%	83.75%	82.50%
	15:30	16:00	16:30	17:00	17:30	18:00	18:30	19:00	19:30	20:00	20:30	21:00	21:30
A	86.39%	60.29%	60.29%	44.47%	44.47%	55.27%	55.27%	52.60%	52.60%	44.03%	44.03%	8.74%	8.74%
B	78.61%	62.90%	62.90%	28.66%	28.66%	47.48%	47.48%	48.08%	48.08%	37.15%	37.15%	8.75%	8.75%
両方	82.50%	61.59%	61.59%	36.56%	36.56%	51.38%	51.38%	50.34%	50.34%	40.59%	40.59%	8.75%	8.75%

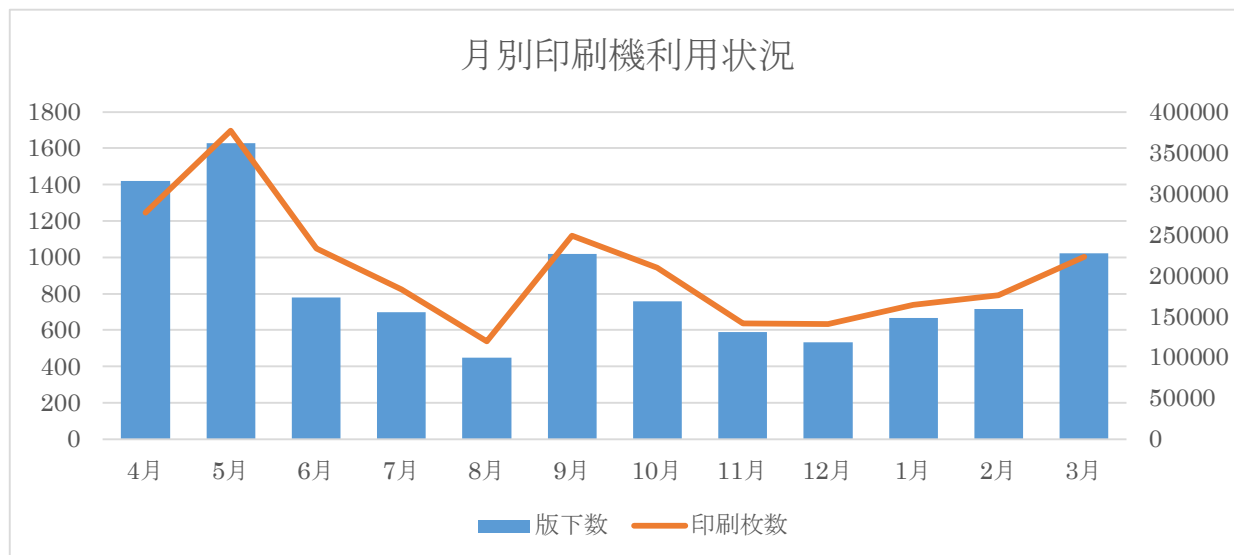
月別会議室予約件数



(ウ) 印刷機利用状況

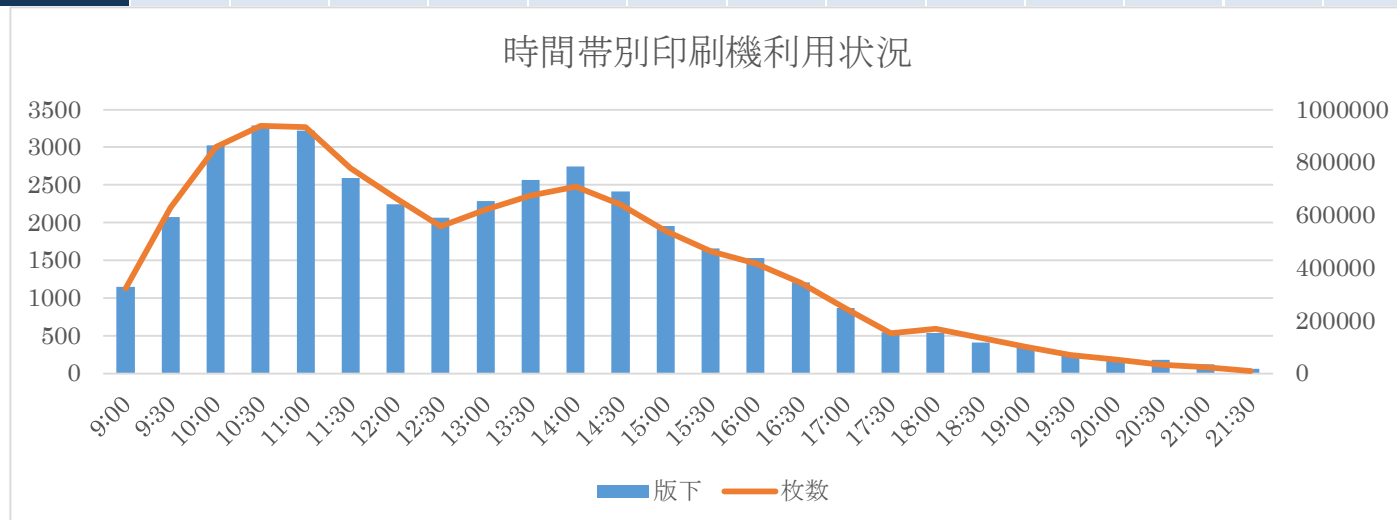
月別印刷機利用状況

	4 月	5 月	6 月	7 月	8 月	9 月	10 月	11 月	12 月	1 月	2 月	3 月
版下数	1420	1627	780	699	450	1019	759	590	534	666	715	1024
印刷枚数	277066	376697	233346	183295	119818	248952	209651	141605	141138	164118	176123	223231
枚数/版下	195.12	231.53	299.16	262.22	266.26	244.31	276.22	240.01	264.30	246.42	246.33	218.00



時間帯別印刷機利用状況

時刻	9:00	9:30	10:00	10:30	11:00	11:30	12:00	12:30	13:00	13:30	14:00	14:30	15:00
版下	1147	2076	3029	3293	3221	2595	2244	2062	2285	2569	2745	2413	1955
枚数	323008	626996	858391	939382	933583	778187	665108	556425	619337	674514	706703	638981	539118
版下/枚数	281.61	302.02	283.39	285.27	289.84	299.88	296.39	269.85	271.04	262.56	257.45	264.81	275.76
時刻	15:30	16:00	16:30	17:00	17:30	18:00	18:30	19:00	19:30	20:00	20:30	21:00	21:30
版下	1661	1532	1211	867	546	536	412	342	240	198	183	123	64
枚数	462171	417275	343683	246987	150960	168297	134852	101911	68255	51230	31933	23646	8245
版下/枚数	278.25	272.37	283.80	284.88	276.48	313.99	327.31	297.99	284.40	258.74	174.50	192.24	128.83



ロッカー・鍵の貸出し状況

鍵の貸出し及び返却総数

貸出：4,436 回 返却：4,436 回

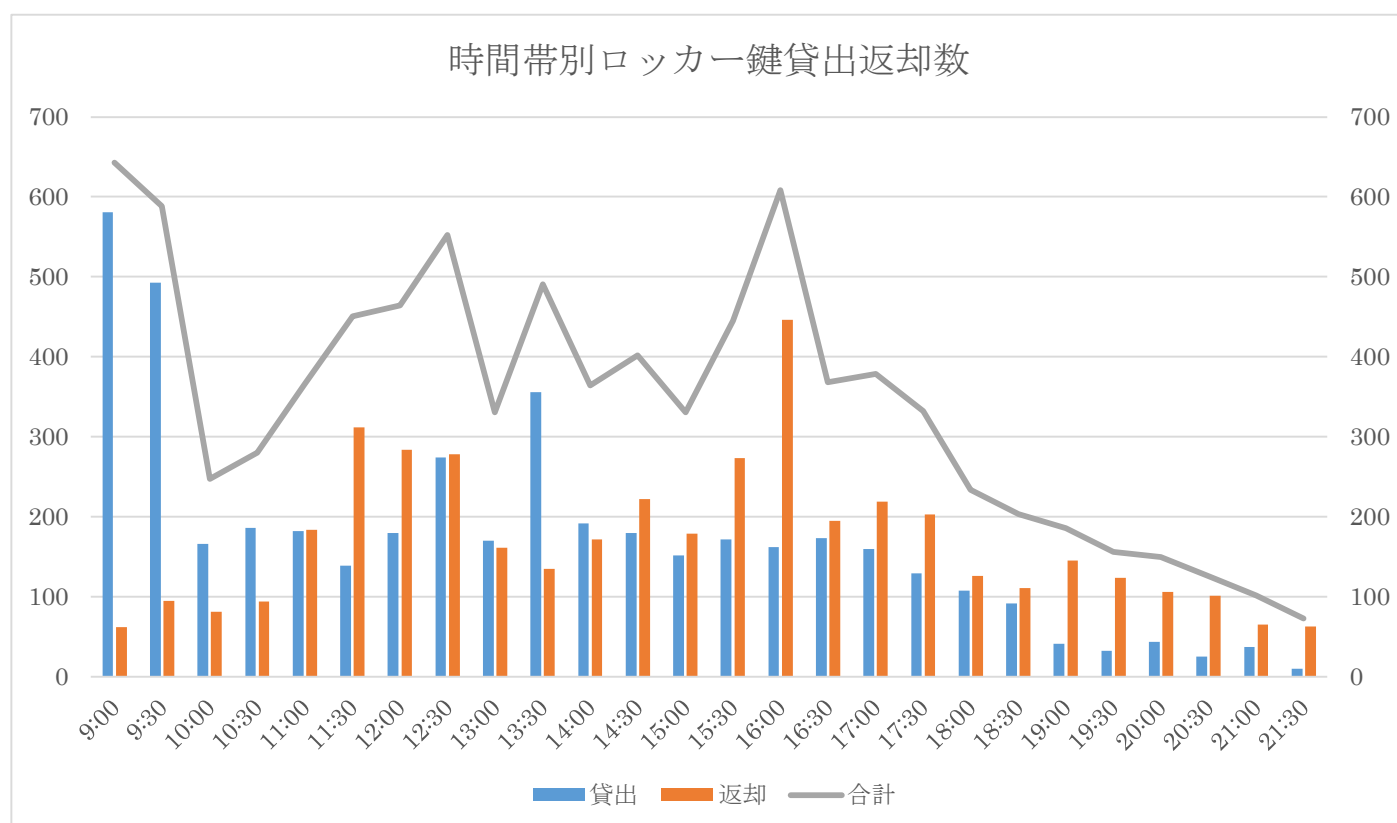
ロッカー利用団体一覧

20016 湘南日本中国友好協会
 20061 湘南ふじさわウォーキング協会
 20008 藤沢グリーンスタッフの会
 20087 全日本年金者組合藤沢支部
 20048 ふじさわ・九条の会
 20673 ふじさわ歩友会
 20223 治安維持法犠牲者国家賠償要求同盟湘南支部
 20224 みんなの教育・ふじさわネット
 20079 留学生と語り合う会湘南支部
 20366 ピースリレー・ふじさわ
 20537 二宮尊徳の会
 20840 秘密保護法廃止をめざす藤沢の会
 20387 鵜沼室内楽愛好会
 20062 フラワーセラピー研究会・藤沢地区
 20430 平和を考える風の会
 20147 藤沢市 PTA 連絡協議会
 20092 藤沢地名の会
 20726 神奈川県スキー指導員会藤沢支部
 20610 ギャマノン 湘南藤沢グループ
 20132 湘南トレッキングクラブ
 20724 コントラクトブリッジ研究会
 20272 健康づくり普及推進団体「健康ふじさわ」
 20089 湘南学習会議
 20521 ふじさわ傾聴連絡会
 20003 藤沢環境運動市民連絡会議(藤沢エコネット)
 20086 神奈川県退職公務員連盟 藤沢支部
 20149 湘南のなぎさを守る藤沢市民の会
 20077 湘南ふじさわシニアネット
 20175 コスモスの会
 20467 湘南市民学舎(自主共同学習支援プロジェクト)
 20557 湘南高齢期ネットワーク
 20400 江の島・藤沢ガイドクラブ
 20134 湘南ポスト
 20073 甫水会神奈川県支部
 20218 ブロッキン山の会
 20772 福島の子どもたちとともに・湘南の会
 20691 藤沢市美術家協会
 20007 実践倫理宏正会 藤沢西支部
 20013 「東条湖の家」のともだち

20323 神通研(神奈川手話通訳問題研究会)
 20766 藤沢市手をつなぐ育成会
 20388 キヤノン・フォト・クラブ湘南
 20032 チャリティーコンサート実行委員会
 20339 やまびこ
 20255 湘南マンション管理組合ネットワーク
 20068 藤沢フットボールクラブスポーツ少年団
 20555 ふじさわ・不戦のちかい 平和行動
 20474 藤沢市せっけん推進協議会
 20656 藤沢市吟詠連盟
 20240 藤沢災害救援ボランティアネットワーク(FSV)
 20104 D-フォトクラブ
 20094 神奈川県要約筆記協会
 20516 憲法を活かす藤沢・寒川の会
 20080 神奈川県年金受給者協会藤沢支部
 20351 よこはま湘南ネイチャーゲームの会
 20167 善行雑学大学
 20271 食生活研究会
 20220 藤沢市肢体障害者協会
 20161 筆記通訳サークルふじさわ
 20497 藤沢文化創造の丘をすすめる会
 20026 いさよひ会
 20276 湘風舎
 20488 FAKTA JAPAN
 20170 遊行フォーラム
 20222 昭和音楽大学同僚会湘南支部
 20001 藤沢市市民活動推進連絡会
 20258 戦争非協力・無防備地域条例をめざす藤沢の会
 20004 東海道ネットワークの会 21
 20225 湘南山楽会
 20055 アクティブショウナニアン藤沢
 20396 市民農園を拡げる会
 20178 自主上映ふじさわの会
 20412 湘南日独協会 合唱団アムゼル
 20541 武田問題対策連絡会
 20177 30 人学級を実現させる藤沢の会
 20203 とめよう戦争への道！百万人署名運動湘南連絡会
 20148 神奈川県スキー指導員会藤沢支部
 20706 歩く箱根山の会
 20047 神奈川県社会福祉士会 湘南東支部
 20828 湘南遊映坐
 20300 図書館問題研究会神奈川支部
 20037 藤沢市腎友会

鍵の貸出し

時間帯	9:00	9:30	10:00	10:30	11:00	11:30	12:00	12:30	13:00	13:30	14:00	14:30	15:00	15:30
貸出	581	493	166	186	182	139	180	274	170	356	192	180	152	172
返却	62	95	81	94	184	312	284	278	161	135	172	222	179	273
時間帯	16:00	16:30	17:00	17:30	18:00	18:30	19:00	19:30	20:00	20:30	21:00	21:30	22:00	総計
貸出	162	173	160	129	108	92	41	32	44	25	37	10	162	4,436
返却	446	195	219	203	126	111	145	124	106	101	65	63	446	4,436

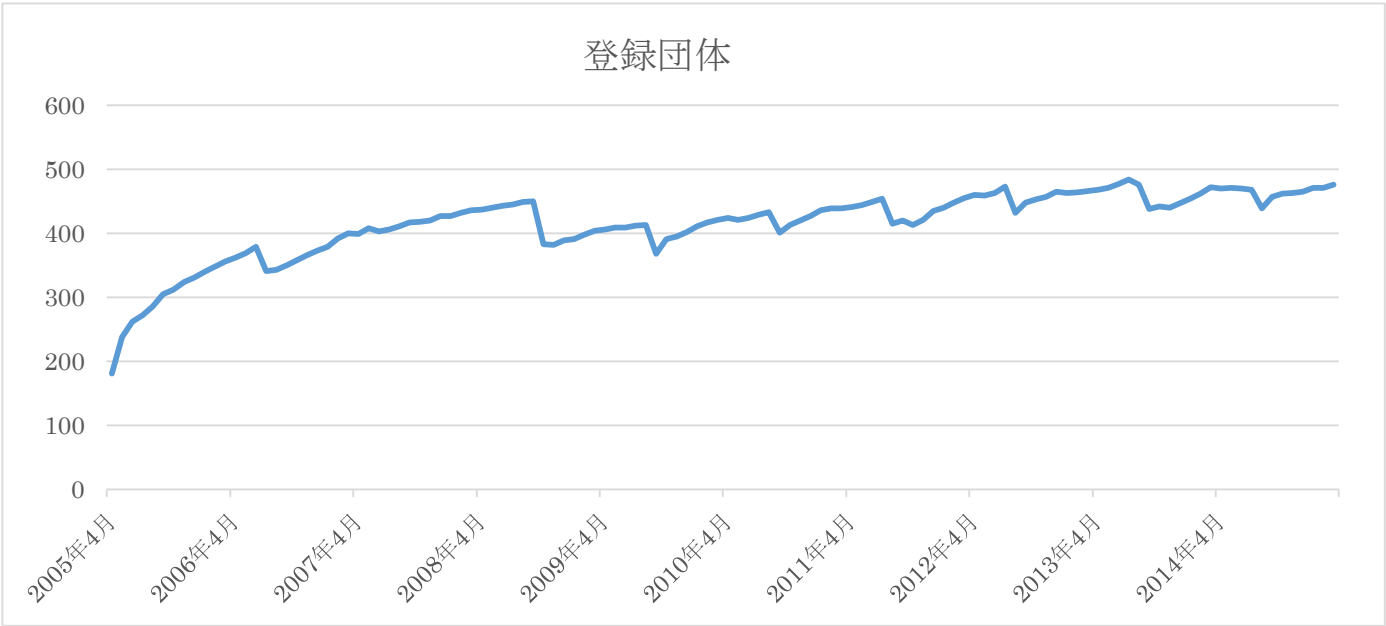


貸出し回数上位団体

登録番号	団体名	回数	順位
20016	湘南日本中国友好協会	1,043	1
20061	湘南ふじさわウォーキング協会	437	2
20673	ふじさわ歩友会	260	3
20008	藤沢グリーンスタッフの会	203	4
20087	全日本年金者組合藤沢支部	163	5
20048	ふじさわ・九条の会	150	6
20223	治安維持法犠牲者国家賠償要求同盟湘南支部	130	7
20224	みんなの教育・ふじさわネット	127	8
20387	鶴沼室内楽愛好会	127	8
20062	フラワーセラピー研究会・藤沢地区	123	9
20079	留学生と語り合う会湘南支部	92	10
20366	ピースリレー・ふじさわ	89	11
20537	二宮尊徳の会	75	12
20840	秘密保護法廃止をめざす藤沢の会	71	13
20430	平和を考える風の会	61	14
20147	藤沢市 PTA 連絡協議会	57	15
20092	藤沢地名の会	54	16
20086	神奈川県退職公務員連盟 藤沢支部	53	17
20726	神奈川県スキー指導員会藤沢支部	53	17
20610	ギャマノン 湘南藤沢グループ	49	18
20073	甫水会神奈川県支部	46	19
20132	湘南トレッキングクラブ	44	20
20724	コントラクトブリッジ研究会	41	21
20272	健康づくり普及推進団体「健康ふじさわ」	37	22
20089	湘南学習会議	35	23
20521	ふじさわ傾聴連絡会	31	24
20003	藤沢環境運動市民連絡会議(藤沢エコネット)	30	25
20149	湘南のなぎさを守る藤沢市民の会	28	26

2005 年度	2005 年									2006 年		
月	4 月	5 月	6 月	7 月	8 月	9 月	10 月	11 月	12 月	1 月	2 月	3 月
団体数	181	238	262	272	286	305	312	324	331	340	348	356
2006 年度	2006 年									2007 年		
月	4 月	5 月	6 月	7 月	8 月	9 月	10 月	11 月	12 月	1 月	2 月	3 月
団体数	362	369	379	341	343	350	358	366	373	379	392	400
2007 年度	2007 年									2008 年		
月	4 月	5 月	6 月	7 月	8 月	9 月	10 月	11 月	12 月	1 月	2 月	3 月
団体数	399	408	403	406	411	417	418	420	427	427	432	436
2008 年度	2008 年									2009 年		
月	4 月	5 月	6 月	7 月	8 月	9 月	10 月	11 月	12 月	1 月	2 月	3 月
団体数	437	440	443	445	449	450	383	382	389	391	398	404
2009 年度	2009 年									2010 年		
月	4 月	5 月	6 月	7 月	8 月	9 月	10 月	11 月	12 月	1 月	2 月	3 月
団体数	406	409	409	412	413	368	391	395	402	411	417	421
2010 年度	2010 年									2011 年		
月	4 月	5 月	6 月	7 月	8 月	9 月	10 月	11 月	12 月	1 月	2 月	3 月
団体数	424	421	424	429	433	401	413	420	427	436	439	439
2011 年度	2011 年									2012 年		
月	4 月	5 月	6 月	7 月	8 月	9 月	10 月	11 月	12 月	1 月	2 月	3 月
団体数	441	444	449	454	415	420	413	421	435	440	448	455
2012 年度	2012 年									2013 年		
月	4 月	5 月	6 月	7 月	8 月	9 月	10 月	11 月	12 月	1 月	2 月	3 月
団体数	460	459	463	473	432	448	453	457	465	463	464	466
2013 年度	2013 年									2014 年		
月	4 月	5 月	6 月	7 月	8 月	9 月	10 月	11 月	12 月	1 月	2 月	3 月
団体数	468	471	477	484	476	438	442	440	447	454	462	472
2014 年度	2014 年									2015 年		
月	4 月	5 月	6 月	7 月	8 月	9 月	10 月	11 月	12 月	1 月	2 月	3 月
団体数	470	471	470	468	439	457	462	463	465	471	471	476

登録団体の推移

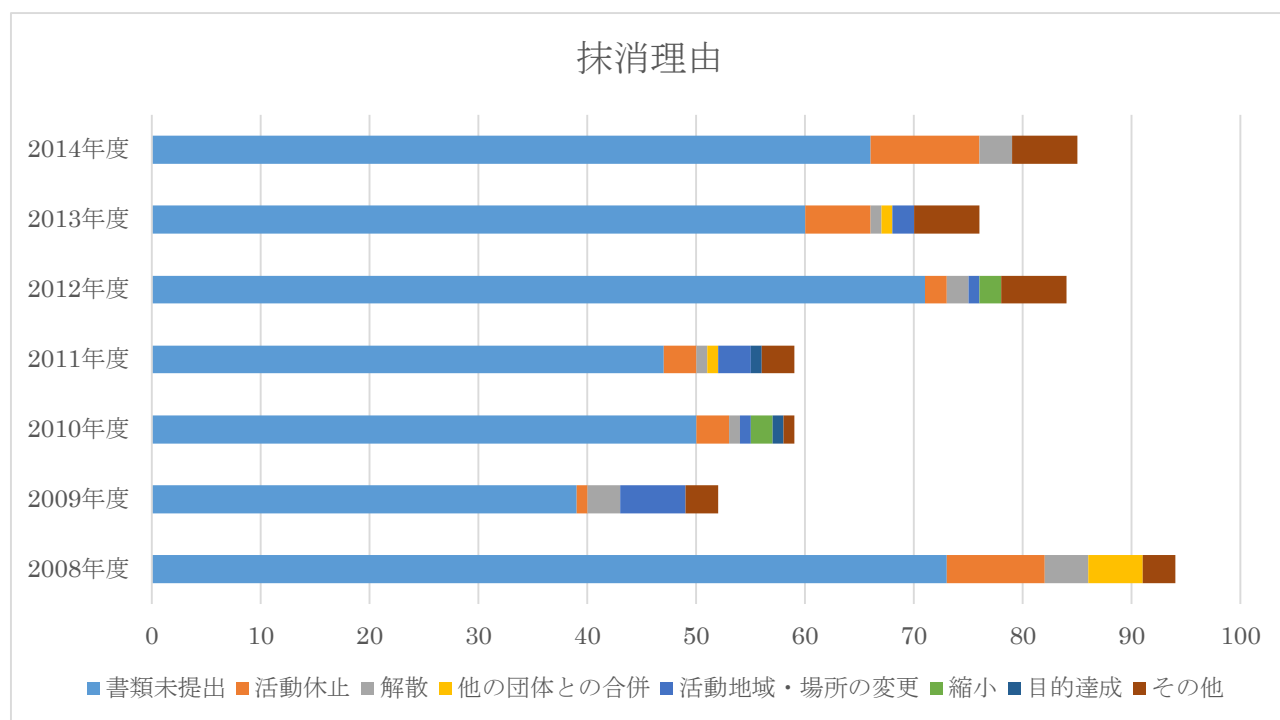


2014 年度	2014 年										2015 年		
月	3 月	4 月	5 月	6 月	7 月	8 月	9 月	10 月	11 月	12 月	1 月	2 月	3 月
団体数	472	470	471	470	468	439	457	462	463	465	471	471	476
新規登録		3	3	5	2	4	11	5	2	3	3	3	2
抹消		6	1	0	3	1	0	2	0	2	1	2	2
抹消(書類未提出)		0	1	8	1	46	0	1	3	3	0	3	0
再登録		1	0	2	0	14	7	3	2	4	4	2	5
前年比		-2	1	-1	-2	-29	18	5	1	2	6	0	5

2014 年度月別登録状況

登録抹消理由

抹消理由	2008 年度	2009 年度	2010 年度	2011 年度	2012 年度	2013 年度	2014 年度
書類未提出	73	39	50	47	71	60	66
活動休止	9	1	3	3	2	6	10
解散	4	3	1	1	2	1	3
他の団体との合併	5	0	0	1	0	1	0
活動地域・場所の変更	0	6	1	3	1	2	0
縮小	0	0	2	0	2	0	0
目的達成	0	0	1	1	0	0	0
その他	3	3	1	3	6	6	6
計	94	52	59	59	84	76	85



登録団
体の登
録状況

会員数	団体数	比率
1～10 人未満	63	13%
10～50 人未満	232	49%
50～100 人未満	71	15%
100～150 人未満	24	5%
150 人以上	80	17%
その他	6	1%
計	476	100%

活動地域	団体数	比率
市内の一部地域	188	39%
神奈川県内	191	40%
藤沢市全域	76	16%
その他	21	4%
計	476	100%

HP	団体数	比率
あり	237	50%
なし	200	42%
制作予定	39	8%
計	476	100%

活動年数	団体数	比率
5 年以下	106	22%
6～10 年以下	94	20%
10～15 年以下	84	18%
16～20 年以下	55	12%
21 年以上	137	29%
計	476	100%

法人格	団体数	比率
特定非営利活動法人	109	23%
申請中	1	0%
社団法人	0	0%
社会福祉法人	2	0%
財団法人	1	0%
公益社団法人	5	1%
公益財団法人	3	1%
検討中	28	6%
一般社団法人	9	2%
一般財団法人	1	0%
なし	317	67%
計	476	100%

活動分野	団体数	比率
保健・医療・福祉の増進	109	23%
社会教育の推進	25	5%
まちづくりの推進	35	7%
観光の振興	2	0%
農山漁村又は中山間地域の振興	0	0%
学術・文化・芸術・スポーツの振興	115	24%
環境の保全	35	7%
災害救援活動	4	1%
地域安全活動	7	1%
人権の擁護・平和の推進	21	4%
国際協力	19	4%
男女共同参画社会の形成の促進	4	1%
子どもの健全育成	70	15%
情報化社会の発展	12	3%
科学技術の振興	1	0%
経済活動の活性化	4	1%
職業能力の開発・雇用機会の拡充	3	1%
消費者の保護	6	1%
上記の活動を行う団体の運営又は活動に関する連絡、助言又は援助の活動	4	1%
上記の活動を行う団体の運営又は活動に関する連絡、助言又は援助の活動	0	0%
計	476	100%

主な活動分野別団体一覧

団体番号 法人格 団体名

(特非) 特定非営利活動法人

(公財) 公益財団法人

(一財) 一般財団法人

(公社) 公益社団法人

(一社) 一般社団法人

(社福) 社会福祉法人

保健・医療・福祉の増進

20013 「東条湖の家」のともだち

20029 藤沢白門会

20030 [特非] コネット湘南

20032 チャリティコンサート実行委員会

20035 翡翠の会

20037 藤沢市腎友会

20042 ぶらり鵠沼編集委員会

20047 [公社] 神奈川県社会福祉士会 湘南東支部

20057 [社福] 藤沢ひまわり会

20061 湘南ふじさわウォーキング協会

20062 [特非] フラワーセラピー研究会・藤沢地区

20063 じゃお湘南クラブ

20070 藤沢市誘導奉仕会サンウォーク

20080 神奈川県年金受給者協会藤沢支部

20086 神奈川県退職公務員連盟 藤沢支部

20087 全日本年金者組合藤沢支部

20088 [特非] 聴導犬育成の会

20094 神奈川県要約筆記協会

20096 [特非] 心理ケア技能師会

20097 神奈川県年金受給者協会藤沢支部南部分会

20100 [特非] やまゆり

20118 藤沢市食生活改善推進団体四ツ葉会

20120 [特非] 湘南栄養指導センター

20121 東京外語艇友会

20139 藤沢西部地区福祉ネットワーク「きずな」

20143 [特非] COCO 湘南

20154 [特非] 耳から聞く図書館

20161 筆記通訳サークルふじさわ

20169 神奈川県精神保健福祉士協会

20185 [特非] ワーカーズ・コレクティブ実結

20187 [特非] 善行援助サービス

20193 [特非] 神奈川県ホームヘルプ協会・湘南事業所

20216 [特非] バイオフィリアリハビリテーション学会

20220 藤沢市肢体障害者協会

20235 神奈川県年金受給者協会藤沢支部藤沢中央分会

20267 はあと音楽療法研究会

20268 藤沢市ボランティア連絡会

20272 健康づくり普及推進団体「健康ふじさわ」

20284 [特非] ワーカーズ・コレクティブパイ

20323 神通研(神奈川県手話通訳問題研究会)

20335 [一社] コスモス成年後見サポートセンター神奈川県支部横浜湘南地区

20337 [特非] シニアライフセラピー研究所

20339 やまびこ

20343 GA 湘南グループ

20371 片瀬地区福祉ボランティアしおさい

20374 [公社] 日本オストミー協会神奈川県支部 湘南地区グループ

20384 心とからだのケアスペース

	オアーゼ	20683	[特非]	眼瞼下垂の会
20396	[特非]	市民農園を拓げる会	20695	草花を愛する会
20402		自立社会構築のための機器普及プロジェクト	20711	[特非] AL サインプロジェクト
20418	[特非]	シニア住まい塾	20721	ミヨ・ふれあいネット
20429	[特非]	地域作業所「ピープルファクトリー」	20725	[一社] 藤沢市鍼灸・マッサージ師会
20433	[特非]	ワーカーズ・コレクティブ いっ歩	20729	[一財] ふじさわ福祉基金
20443		カウンセリンググループ「若葉の会」	20736	[特非] 湘南ケアポート さわやか
20459	[一社]	神奈川県臨床工学技士会	20737	[特非] シニアダンスサポート
20476		日本糖尿病協会 湘南会	20766	藤沢市手をつなぐ育成会
20481		生活総合研究会	20789	[特非] コス援護会
20512	[社福]	藤沢育成会後援会いずみ	20797	湘南山百合の会
20514	[特非]	さんわーく かぐや	20806	ネイチャー日本
20521		ふじさわ傾聴連絡会	20816	湘南絆友の会
20522		銀の鈴(シルバーベル)	20819	[特非] 神奈川東海道ウォークガイドの会 (藤沢支部)
20525		藤沢言語友の会	20823	藤沢市住まいと暮らし連絡会
20531	[特非]	NPO 法人 ポトピの会	20830	[公社] 神奈川県聴覚障害者協会
20550		湘南おっぱい育児の会	20836	藤沢市肢体不自由児者父母の会
20557		湘南高齢期ネットワーク	20839	なぎさスポーツ吹矢会
20565	[特非]	全日本シルバー社交ダンス普及協会	20847	Light Heart Counselling
20573	[特非]	健康応援団	20852	くらしたすけあいの会藤沢
20592	[特非]	アグネス	20856	セルフ
20602		きららの会	20863	ドリームエナジープロジェクト
20609	[特非]	湘南障害児者を守る会 まつぼっくり	20865	はす池愛犬会
20610		ギャマノン 湘南藤沢グループ	20869	ひとりで悩まず一緒に考える会
20620	[特非]	心とからだの研究会	20872	薬膳の会
20621		神奈川弱視者問題研究会	20873	ボランティアグループ ツナガル
20627		ひさご組ふじさわ	20879	ふわふわの会
20640	[特非]	地域で共に生きる会	20887	ケアマネ経営研究会
20665	[特非]	市民後見さざなみネット	20888	[特非] 太陽の手
20672		英会話クラス「フルッピア」を支える会	20891	[特非] 医療的弱者の QOL 研究会 B
20673		ふじさわ歩友会	20901	失語症会話カフェ
20680		藤沢市 自閉症児・者 親の会		

20041	湘南男声合唱団	20194	アジアスマイル 湘籐
20065	ベストグループ相模交流会	20249	藤沢菊花会
20073	甫水会神奈川県支部	20255	[特非] 湘南マンション管理組合ネットワ ーク
20089	湘南学習会議	20291	[特非] WE21 ジャパン藤沢
20111	ENOSHIMA-V	20344	鵠沼の緑と景観を守る会
20125	かんきょう樂行ふじさわ	20378	[特非] 地域魅力
20133	湘南みちくさクラブ	20551	鵠沼景観まちづくり会
20140	けんゆう会	20562	藤倶楽部
20167	善行雑学大学	20605	[特非] NPO 法人 湘南にドッグランを作 る会
20168	[特非] 投資と学習を普及・推進する会	20625	キャンドルナイト湘南台
20175	コスモスの会	20639	[特非] paw pads
20300	図書館問題研究会神奈川県支部	20689	湘南藤沢文化ネットワーク
20303	湘南桜友会	20714	[特非] NPO 法人 ふれいす
20330	[特非] マイスターネット	20727	[特非] REDS 湘南
20370	グリーンタフ友の会	20744	湘南ふじさわ暮らしを楽しむ会
20383	藤沢市書道協会	20752	近隣市民をつなぐ会
20463	新老人の会 神奈川県支部	20754	[特非] 湘南ビジョン研究所
20467	湘南市民学舎(自主共同学習支援 プロジェクト)	20756	[特非] 辻堂の民
20478	[特非] 湘南市民メディアネットワーク	20760	[特非] Lucky Life design
20676	釣り人のルールとマナーを考え る会	20765	藤沢市政を考える市民の会
20704	[特非] サイバー絆研究所(略称:ICA)	20784	[特非] 一心一
20743	そよかぜチーム	20794	[特非] すまいる
20774	辻堂文化九条の会	20801	[一社] 地域エネルギー開発
20846	教室 café	20809	[特非] わがまち 100
20871	[一社] 日本女子大学教育文化振興桜楓 会 藤沢桜楓会	20875	[特非] ライフ・コンセプト 100
		20883	ボイスエッグ
		20890	ダブル成人式実行委員会

社会教育の推進

まちづくりの推進

20002	[特非]	ふじさわ救命普及推進会
20069		辻堂ファイト祭り委員会
20106		湘南 SOHO クラブ
20116		医療生協かながわ片瀬鵠沼支部
20141		イルミネーション湘南台
20142		なぎさ荘歴史散策サークル
20153		ふじさわこどもまちづくり会議実 行委員会
20183	[特非]	NPO 法人 旧モーガン邸を守る会

観光の振興

20400 江の島・藤沢ガイドクラブ
20866 藤沢寺院めぐり

20367 [特非] 神奈川県ライフセービング連盟
20373 藤沢市婦人会
20381 湘南セーリングクラブ
20387 鵠沼室内楽愛好会

学術・文化・芸術・スポーツの振興

20004 東海道ネットワークの会 21
20009 天為湘南俳句会
20014 藤沢市ターゲット・バードゴルフ協会
20025 湘南コンサートの会
20026 いさよひ会
20071 湘南エールアンサンブル
20092 藤沢地名の会
20104 D-フォトクラブ
20122 笑顔で夢を語ろう会
20130 朗読の会「海の音」
20131 藤稲フォトクラブ
20132 湘南トレッキングクラブ
20146 湘南アマデウス合唱団
20170 遊行フォーラム
20172 さわたり組
20189 波俳句会
20191 端月会
20205 藤沢市俳句協会
20215 大日本書芸院湘南地区連合会
20218 ブロックン山の会
20222 昭和音楽大学同侪会湘南支部
20225 湘南山楽会
20247 劇団湘南山猫
20253 藤沢市体育協会
20259 大道 S.C
20264 藤沢市スポーツチャンバラ協会
20269 ミニコミそうだよ編集室
20275 [公財] 才能教育研究会
20298 八松サッカークラブ
20305 びぢゅある湘南
20327 藤沢合唱団
20338 キラキラ☆ハーモニカコンサート実行委員会
20349 岳湘南俳句会

20388 キヤノン・フォト・クラブ湘南
20397 藤沢市邦楽協会
20403 湘南交響吹奏楽団グランドシッ
プ
20407 湘南モーツァルト愛好会
20417 湘南アルゼンチンタンゴダンス
同好会
20423 神奈川報道写真連盟湘南支部
20426 藤沢市謡曲協会
20438 アンファン・ドウ・ラ・ミューズ
ピアノデュオ研究会
20451 鵠沼サッカースポーツ少年団
20455 湘南いけばな江陽会
20469 湘南混声合唱団
20475 やすらぎマジッククラブ
20483 藤沢市卓球協会 レディース部
20497 藤沢文化創造の丘をすすめる会
20524 小原流 湘南支部
20533 湘南篆刻篆書連合会
20537 二宮尊徳の会
20543 いろりばたの会
20546 湘南台ハーモニックレインボー
20547 [特非] 日本ハワイアンカヌー協会
20556 たぶろう美術協会 湘南支部
20560 松愛フォトクラブ
20568 湘南生花会
20577 [特非] アズヴェール藤沢スポーツクラ
ブ
20578 神奈川マンドリン研究会
20584 湘南スポーツ指導者連絡協議会
20587 湘南五行歌を楽しむ会
20588 藤沢地区ママさんバレーボール
連盟
20591 [特非] ワップフィルム
20598 旧近藤邸を守る会
20606 ふじ写楽

20615		鵠沼を語る会	20844	[特非]	湘南遺産プロジェクト
20623		藤沢三曲協会	20848		湘南地区生涯スポーツリーダー会
20634		STEP UP 学習会			
20636	[特非]	湘南港マリンセンター	20853		みどり四葉の会
20656		藤沢市吟詠連盟	20857		日本女子テニス連盟神奈川県支部
20658		藤沢市グラウンド・ゴルフ協会			
20659	[特非]	市民の図書館・ふじさわ	20859		藤沢写真協会
20661		大庭山賊男星合唱隊	20874		藤沢フォトクラブ
20691		藤沢市美術家協会	20881	[特非]	幼児武道教育振興会
20693		神奈川湘南卓球クラブ	20884		藤沢華道協会
20698		辻堂デジタルフォトクラブ	20885		99roll
20701		湘南ハーモニカサークル交流会	20892		湘南市民ワークショップ
20723		日本の歴史研究会	20894		善行ペタンククラブ
20724		コントラクトブリッジ研究会			
20726		神奈川県スキー指導員会藤沢支部	環境の保全		
			20003		藤沢環境運動市民連絡会議(藤沢エコネット)
20730		湘南考古学同好会			
20731		箏の会	20008	[特非]	藤沢グリーンスタッフの会
20735		湘南おひさま楽団	20012		石けんグループ「しゃぼん湘南」
20741	[特非]	ハートフルクラブ湘南・横浜	20040		東日本鉄道 OB 会藤沢支部
20748		藤沢山岳会	20149		湘南のなぎさを守る藤沢市民の会
20750	[特非]	女わざ			
20751		湘南ブラスオーケストラ	20155	[特非]	ゆい
20755		湘南写真クラブ	20164		はす池の自然を愛する会
20777	[特非]	アート・ビーンズ・ファクトリー	20190		藤沢市更生保護女性会
20798	[特非]	NPO 法人 湘南フィルハーモニー管弦楽団	20207		新林公園みどりの会
			20221		川名里山レンジャー隊
20799		performers Toy・Box	20265	[特非]	かながわ環境カウンセラー協議会・湘南支部
20805		藤沢今昔・まちなかアート実行委員会	20273		藤沢探鳥クラブ
			20310		川名自然フォーラム
20807		神奈川歴史研究会	20316	[特非]	くらし・環境・再生ネットワーク
20808		神奈川県民俗芸能保存協会			
20810		日本親子ダンス協会～ファミリズム～	20348	[特非]	パパラギ海と自然の教室
			20351		よこはま湘南ネイチャーゲームの会
20812		神奈川県現代俳句協会	20474		藤沢市せっけん推進協議会
20814		シネコヤ	20495		鵠沼里山の会
20817		ツクリツクラレ	20520		神奈川県植物誌調査会藤沢グループ
20828	[特非]	湘南遊映坐			
20832	[特非]	NPO 法人 帆船やまゆり保存会			
20841	[特非]	スポーツエンターテイメント			

20541		武田問題対策連絡会	人権の擁護・平和の推進	
20650		藤沢市地球温暖化対策地域協議会	20034	北朝鮮に拉致された日本人を救う神奈川の会
20664	[特非]	ジェーン・グドール インスティテュート ジャパン	20043	原水爆禁止藤沢市協議会
			20048	ふじさわ・九条の会
20671		片瀬・鵜沼一道路問題を考える会	20095	[公財] 野村生涯教育センター 神奈川支部
20692		湘南の散歩道をきれいにする会	20123	平和の白いリボン行動・藤沢
20707		歩く箱根山の会	20137	藤沢母親連絡会
20734	[特非]	里地里山景観と農業の再生プロジェクト	20138	平和都市をつくる会ふじさわ
			20203	とめよう戦争への道！百万人署名運動湘南連絡会
20749		ふじさわやさいを作る仲間たち		治安維持法犠牲者国家賠償要求同盟湘南支部
20773		丸山谷戸援農クラブ (MYEC)	20223	平和ミュージカル・ふじさわ
20849	[特非]	藤沢サンクチュアリ		戦争非協力・無防備地域条例をめざす藤沢の会
20850		サイクル・ソリューション	20228	
20855		湘南陸水調査会	20258	
20858	[特非]	ワールドオーシャンズデイ		
20862		合成洗剤追放神奈川県連絡会	20306	[公社] アムネスティ・インターナショナル日本 湘南グループ
20886		中高生ボランティア団体 NEXUS	20366	ピースリレー・ふじさわ
20900		エネルギーの地産地消をすすめる藤沢市民の会	20430	平和を考える風の会
			20516	憲法を活かす藤沢・寒川の会
			20555	ふじさわ・不戦のちかい 平和行動
災害救援活動				
20158		藤沢市赤十字奉仕団	20770	ビキニふくしまプロジェクト
20240	[特非]	藤沢災害救援ボランティアネットワーク (FSV)	20771	みんなで決めよう原発国民投票 神奈川
20876	[特非]	日本防災士会湘南支部	20835	学校に思想良心の自由を実現する会
20899		Share heart 鎌倉実行委員会	20840	秘密保護法廃止をめざす藤沢の会
地域安全活動				
20162	[特非]	神奈川海難救助隊	20898	掃海艇の来航問題を考える会
20355		鵜沼地区交通安全母の会		
20368	[特非]	西浜サーフライフセービングクラブ	国際協力	
			20016	湘南日本中国友好協会
20586		サーフ 90 藤沢ライフセービングクラブ	20055	アクティブショウナニアン藤沢
			20074	日本語で心をつなぐ会
20654	[一社]	神奈川県マンション管理士会	20079	[特非] 留学生と語り合う会湘南支部
20821		多世代交流カフェ たんぽぽ	20134	湘南ポスト
20864		辻堂ライフセービングクラブ	20342	日本語こんぺいとう

20390		国際交流湘南 IES	20178		自主上映ふじさわの会
20392		日本語教室「なかま」	20224		みんなの教育・ふじさわネット
20394		ニエ・アルをしのぶ会	20237	[特非]	ハーモニーインターナショナル
20412		湘南日独協会 合唱団アムゼル	20238		湘南いずみサークル
20414	[公財]	AFS 日本協会 湘南支部	20277		湘風舎
20488		FAKTA JAPAN	20287		新しい環境学習をつくるネット
20505		藤沢中国語講座			ワーク
20534		神奈川 SGG クラブ	20288		藤沢子ども劇場南ブロック
20629		ヒッポファミリークラブ藤沢	20290		藤沢ファイターズ
20668	[特非]	地球市民 友の会	20295		藤沢海洋少年団
20868		日本語 COSMOS	20299		藤沢市母子寡婦福祉会
20877	[特非]	地球の木	20311		藤沢市幼児教育協議会
20889		B.A.P(BRINCANDO E APRENDENDO PORTUGUÊS)	20358	[特非]	はばたき 2・3 才児保育ひよこ会
男女共同参画社会の形成の促進			20398	[特非]	幼児教室 どんぐり園
			20420		ふじさわこどもクラブ
			20422		湘南 TA 研究会
			20441		鶴沼子供の家運営委員会
20058	[特非]	キャスナ	20442		藤沢子育て支援 W.co ほっと・すぺーす
20196		湘南 VIRAGO			
20200	[特非]	湘南 DV サポートセンター	20444		教育相談研究会
20212	[特非]	かながわ女性会議	20456		すぎなの会
子どもの健全育成			20493		カウンセリングスペースふじさわ
			20508		藤沢の子育てを考える会
			20527		おもちゃひろば「ロリポップ」
			20530		藤沢市の教育を考える会
20007	[一社]	実践倫理宏正会 藤沢西支部	20532		おでこちゃんクラブ
20028		藤沢市ボーイスカウト連絡会	20574		子育て応援メッセ in ふじさわ
20068		藤沢フットボールクラブスポーツ少年団	20575		実行委員会
20081	[特非]	幼児教室どんぐり園かなりや会			
20085		ボーイスカウト藤沢 2 団ベンチャー隊	20582		子育て支援グループ ゆめこびと
20135	[特非]	おもしろ科学たんけん工房	20585	[特非]	湘南未来クラブ
20136		藤沢の幼児問題を考える市民の会	20617	[特非]	湘南こころ
20145		子育てじゃんけんぼん	20619	[特非]	子どもと生活文化協会
20147		藤沢市 PTA 連絡協議会	20635		NPO 法人 善行あいの会
20148		藤沢地区 BBS 会	20638		神戸・広島 子供たちの旅
20152		ガールスカウト神奈川県第 18 団	20667		昔の遊びを伝える会
20177		30 人学級を実現させる藤沢の会	20678		チャリティーサンタ湘南支部
					おもちゃの広場 タンポポ

20685		藤沢市八ヶ岳野外体験教室を愛する会
20747	[一社]	実践倫理宏正会 藤沢北支部
20759		村岡キッカーズ
20761	[特非]	キッズサポーター・湘南ぴっころ
20762	[特非]	ぜんしん
20764		くげぬま遊友隊
20767		ふじさわ子育て支援連絡会
20772		福島の子どもたちとともに・湘南の会
20775	[特非]	青少年サポート協会
20780		鵜沼手づくりおもちゃの会
20781		ハート ハート ハート
20790		こどもたちの未来@ふじさわ
20792		湘南まちいくプロジェクト
20803	[特非]	NATURAL REBORN
20811	[特非]	キッズコミュ
20818		湘南ユースファクトリー
20824	[特非]	Bond with Cebu
20826		私塾楽屋
20829		フレンドリークラブ湘南
20833	[特非]	藤沢ラグビー蹴球倶楽部
20867		湘南自然に学ぶ会
20880		青空自主保育ていだのふぁの会
20882		hinatabocco
20897		社会的養護当事者団体 白ひげ

情報化社会の発展

20017		PKK 江の島
20077	[特非]	湘南ふじさわシニアネット
20129		PCC
20197		IT 講師懇談会
20616		湘南マッキントッシュユーザーズグループ
20657		かまくらシニアネット交流会
20666		藤沢ライブラリーサービス研究会
20779		しょうがい者の為のパソコン支援ボランティア藤沢

20820		さむかわ com
20878		Crafting QUEST
20895		P-Joy
20896		AMU

科学技術の振興

20490	[特非]	高齢市民が活躍するための社会技術研究会
-------	------	---------------------

経済活動の活性化

20241		ケンミレ勉強会
20705	[公社]	かながわデザイン機構
20813	[一社]	環境経営支援ファーム
20860		全国労務コンサルタント協会

職業能力の開発・雇用機会の拡充

20286	[特非]	ふじさわ団塊塾
20861		《コラボ・カフェ》プロジェクト
20870		藤沢子育て長屋の会

消費者の保護

20271		食生活研究会
20479		藤沢民事調停協会
20496		ふじさわ SG
20540		相続・遺言研究会
20700	[特非]	藤沢塗装ネットワーク
20745		行政書士活動推進サークル

上記の活動を行う団体の運営又は活動に関する連絡、助言又は援助の活動

20001	[特非]	藤沢市市民活動推進連絡会
20583		コンサル神奈川グループ(CKG)
20800		ぶどうの会
20854		湘南土業の会

市民活動をはじめよう！-NPO 概論-

開催概要

日時 2014 年 4 月 16 日(水)19:00～21:00

会場 藤沢市市民活動推進センター 会議室 A

講師 手塚 明美((N)藤沢市市民活動推進連絡会 理事・事務局長)

参加費 1,000 円(資料代)

参加 15 名

内容

- ・ 市民活動及び「NPO」の成り立ちと概念、特徴の解説
- ・ NPO 法人数と活動分野及び要件
- ・ NPO 法人格の取得と諸制度及び原則
- ・ 行政と企業と NPO の相違点
- ・ 企業の社会貢献活動の事例
- ・ 「NPO」に求められるチカラ
- ・ 質疑応答

講義要約

今回の講座では、これから活動をはじめようとしている方はもちろん、すでに何らかの活動をしている人に向けても、市民活動団体の概要や概念を提供すべく開催されました。

本講座では、日本における NPO 精神の起源からはじまり、市民活動の歴史や社会バックグラウンドと合わせながら、NPO や市民活動の位置付けを確認し、NPO に関わる人々に求められるスキルや姿勢についても解説しました。

参加者は、「これから活動をはじめめる層」「すでに活動をしている層」と分かれていました。アンケートの結果を見ると、「これから活動をはじめめる層」においては「企業などとの比較が分かり易く、NPO についての理解が進んだ」という声があり、「すでに活動をしている層」においても、NPO についての理解度が高まり、団体としての在り方が明確になり、これまで分からなかったことをしっかり認識できるようになったという声があり、両層それぞれにおいて満足度の高い講座となりました。

当日の様子



アンケート

●この講座を何で知りましたか（複数回答）

- ・ 館内ポスター(1)
- ・ チラシ(5)
- ・ ニュースレター(4)
- ・ メールマガジン(1)
- ・ ホームページ(0)
- ・ その他(5)

●受講された動機をお答えください

- ・ NPO 概論、導入編の知識が知りたかったため
- ・ NPO について興味があったため
- ・ NPO について初歩的な知識を得たかった

●受講されていかがでしたか

- ・ NPO とボランティアの境界があいまいに感じていましたが、ハッキリとした気がします
- ・ とてもわかりやすく感じました
- ・ NPO 法人の設立に関して、しぼりがゆるいので設立しやすいことが解った。
- ・ 概論はよく理解できた
- ・ 人のマネジメントなどにもっと詳しく知りたいと思いました

●どの程度理解できましたか

- ・ NPO・社団・財団などの活動のしかたの違いや関わり所等が解った。
- ・ 勉強不足で制度の所とかを完璧に理解しきれませんでした
- ・ 大卒の 3/4 くらいかなと思います。企業との比較は分かりやすかった。
- ・ 基本的な考え方が分かった
- ・ NPO の役割の重要性が改めてわかりました

●受講内容は、活動に役立ちますか

- ・ きっかけになります
- ・ どういうところに相談すればいいのか、何を相談するのか明確になった
- ・ 自分の考えの幅が広がって、とても役立ちそうです
- ・ 動きたいという気持ちが強くなった
- ・ 企業の社会的責任の例など、今後の計画にもりこみたいと思います

●今後、受講したい講座やご意見等ございましたら、ご記入ください。

- ・ HP を見ると変更(予定)になっているのかもしれませんが、「計画の立て方」についての講座を受けてみたい
- ・ 事業の収益性を確保するスタートアップ期のイベント、PR、企画の作り方、大学、行政などと協働した事例や、その方法について、他の団体、他分野の活動との協働を生む場の作り方
- ・ 設立後の課題を解決する講座（＝発展・応用編）
- ・ ネットワーク・横のつながりを強くしていく方法、人を巻き込んでいく話し方・行動活動のしかた

- 人のマネジメント、計画の立て方

実施報告：インターネットで広報 基礎編

開催概要

日時 2014 年 6 月 19 日(木)19:00～21:00

会場 藤沢市市民活動推進センター 会議室 B

講師 山田 泰久氏((N)CANPAN センター 常務理事
日本財団 CANPAN プロジェクト 企画責任者)

参加費 1,000 円(資料代)

参加者 18 名

内容

- 講師紹介と CANPAN について
- インターネットでの情報発信 最近の事情
- 情報発信のコンセプト
- 情報発信のコンセプト
- 各情報発信ツールの特徴と活用方法
(ホームページ、ブログ、facebook、地域ポータルサイト等)
- 検索とブログ・facebook
- ブログの活用方法詳細
- facebook の基本的な説明詳細
- 情報発信力強化へ向けて
- 最後に これからの情報発信

当日の様子



アンケート

●この講座を何で知りましたか(複数回答)

- ・ 館内ポスター(2)
- ・ チラシ(6)
- ・ ニュースレター(3)
- ・ メールマガジン(3)
- ・ ホームページ(1)
- ・ facebook(1)
- ・ 友人・知人から(2)
- ・ その他(3)

●受講された動機をお答えください

- ・ NPO 申請直後で広報活動のため
- ・ 新しいしくみについて体系的に理解してみたかったのだ。
- ・ インターネットでの広報活動に力を入れたいから
- ・ インターネットに特に興味があるので
- ・ カンパンを知りたくて
- ・ 広報についての知見を広めたかったのだ。
- ・ これからボランティア団体の HP や blog を作っていききたいのだ。
- ・ 今後の参考にさせていただきます
- ・ 自団体の広報活動のため
- ・ 素人なので認識を高めたくて
- ・ 地域団体で活用する有益な方法を知りたいので参加しました。
- ・ 当会の不得手な部分なので勉強して役立てたい

●受講されていかがでしたか(平均 4.6/5.0 点)

理由

- ・ 知らないことが多かった
- ・ 総合的な視野が出来た
- ・ 大満足です！
- ・ わかりやすかった

●どの程度理解できましたか(平均 4.3/5.0 点)

●受講内容は、活動に役立ちますか(平均 4.6/5.0 点)

理由

- ・ 役立てるように努力したと思います
- ・ 実践的なことがたくさんありました。ありがとうございました。

●今後、受講したい講座やご意見等ございましたら、ご記入ください。

- ・ エクセル講座
- ・ タブレット端末や PC との使い分けやセキュリティ上の注意

実施報告：NPO 法人をつくる！

開催概要

- 第 1 回：「NPO 法人」を知ろう
2014 年 7 月 10 日(木)19:00～21:00
- 第 2 回：申請書類のつくり方①
2014 年 7 月 17 日(木)19:00～21:30
- 第 3 回：申請書類のつくり方②
2014 年 7 月 26 日(土)14:00～17:00

会場 藤沢市市民活動推進センター 会議室 A

講師 手塚 明美((N)藤沢市市民活動推進連絡会 理事・事務局長)
利根 一馬氏(藤沢市市民自治推進課)

参加費 2,000 円(全 3 回で、資料代として)

参加者 7 名

講義要約

NPO 法人の設立を目指す方を対象にした本講座は、3 回連続シリーズ。

1 回目の「NPO 法人を知ろう 概要と取得手続き」は、まず当センターの手塚明美より市民活動の歴史や NPO 法人の特徴、NPO 法人と他の法人格との違い等について講義があり、後半は藤沢市市民自治推進課の利根一馬氏より、NPO 法人格取得へ向けた具体的な手続きや書類作成上の注意点について講義がありました。2・3 回目はワークを交えて設立趣旨書、事業計画書等を実際に作成。3 回終了後、受講者からは「最初は難しかったが、最後まで受けてみて、未来が少し明るくなりました」と前向きな感想が目立ちました。

当日の様子



アンケート

7月10日

●この講座を何で知りましたか(複数回答)

- ・ 館内ポスター(0)
- ・ チラシ(1)
- ・ ニュースレター(0)
- ・ メールマガジン(0)
- ・ ホームページ(0)
- ・ facebook(0)
- ・ 友人・知人から(1)
- ・ その他(4)

●受講された動機をお答えください

- ・ 現在活動している任意団体をNPO法人化したいと検討している為
- ・ NPOの作成
- ・ 「NPO法人」を知りたい
- ・ やろうとしている事業を「一般社団法人」でやるより「NPO法人」の方が実現しやすそうだから。
- ・ 講座が夜なので参加しやすい。

●受講されていかがでしたか(平均 3.4/5.0 点)

理由

- ・ 社団法人・財団法人・NPO法人等の違いがよくわかった
- ・ 話がむずかしい。作ることを前提に話されているので
- ・ とても良い(役に立つ)内容と思うが、不十分

●どの程度理解できましたか(平均 3.4/5.0 点)

- ・ 私なりに

●受講内容は、活動に役立ちますか(平均 4.0/5.0 点)

理由

- ・ たぶん役立つと思う
- ・ 今後の勉強しだい

●今後、受講したい講座やご意見等ございましたら、ご記入ください。

●これまでの来館回数

- ・ はじめて(2)
- ・ 2-3 回(3)
- ・ 4-10 回(0)
- ・ 10 回以上(0)

●これまでのマネジメント講座受講回数

- ・ はじめて(5)
- ・ 2-3 回(0)
- ・ 4-10 回(0)

- 10 回以上(0)

7 月 17 日

●この講座を何で知りましたか(複数回答)

- 館内ポスター(0)
- チラシ(2)
- ニュースレター(1)
- メールマガジン(0)
- ホームページ(0)
- facebook(0)
- 友人・知人から(0)
- その他(1)

●受講された動機をお答えください

- NPO 法人設立を考えているため

●受講されていかがでしたか(平均 4.5/5.0 点)

理由

- 自分の中で具体化してきたのでよかったです
- NPO 法人の作り方がだんだん見えてきた

●どの程度理解できましたか(平均 4.0/5.0 点)

- 少々むずかしくて、自分の理解が追いつかない。すいません。

●受講内容は、活動に役立ちますか(平均 4.5/5.0 点)

●今後、受講したい講座やご意見等ございましたら、ご記入ください。

- 税金について

●これまでの来館回数

- はじめて(1)
- 2-3 回(3)
- 4-10 回(2)
- 10 回以上(0)

●これまでのマネジメント講座受講回数

- はじめて(2)
- 2-3 回(4)
- 4-10 回(0)
- 10 回以上(0)

7 月 27 日

●受講されていかがでしたか(平均 4.3/5.0 点)

理由

- 3 回出席して設立までの流れ 現在の任意団体を今後どのように進めていけばよいかがよくわかつ

た

- 内容が高度すぎる
- NPO 設立への道筋が理解できた。
- どの程度理解できましたか(平均 3.8/5.0 点)
- 受講内容は、活動に役立ちますか(平均 4.5/5.0 点)
- 今後、受講したい講座やご意見等ございましたら、ご記入ください。
- メールマガジンの送付を希望します。
- メールマガ希望
- 今後に生かしたいです
- これまでの来館回数
- はじめて(1)
- 2-3 回(4)
- 4-10 回(1)
- 10 回以上(0)
- これまでのマネジメント講座受講回数
- はじめて(1)
- 2-3 回(5)
- 4-10 回(0)
- 10 回以上(0)

指定・認定 NPO 法人になる！

開催概要

日時 2014 年 7 月 31 日(木)19:00～21:00
会場 藤沢市市民活動推進センター 会議室 A
講師 手塚 明美((N)藤沢市市民活動推進連絡会 理事・事務局長)
安西 浩則氏(藤沢市市民自治推進課)
井出 博晶氏、中川 麻希子氏(神奈川県 NPO 協働推進課)
参加費 1,000 円(資料代)
参加者 5 名

講義要約

講座の冒頭、推進センター手塚より特定非営利活動法人制度のおさらいがありました。

平成 10 年に制定された特定非営利活動法人を支える「特定非営利活動促進法」が平成 24 年に抜本改正され、所轄庁が国税庁から地方自治体に移管されました。藤沢市市民活動推進センターを運営する NPO 法人藤沢市市民活動推進連絡会も、今年 2 月に認定 NPO 法人となり、みなし寄付金制度を活用するなど、この制度のメリットを活用しているとの事例紹介がありました。また、連絡会は認定 NPO 法人とともに神奈川県および藤沢市の指定 NPO 法人でもあるため、身近な相談は事務局次長であり、推進センター一長である細矢が相談に乗れる旨の紹介がありました。

今回の講座参加者は、指定・認定 NPO 法人への申し出を具体的に検討している団体が大半を占めました。各制度のメリットや手順について詳細に説明され、充実した内容となりました。

当日の様子



アンケート

●この講座を何で知りましたか(複数回答)

- ・ 館内ポスター(1)
- ・ チラシ(3)
- ・ ニュースレター(2)
- ・ メールマガジン(2)
- ・ ホームページ(0)
- ・ facebook(0)
- ・ 友人・知人から(1)
- ・ その他(1)

●受講された動機をお答えください

- ・ NPO にするか、会社にするか?
- ・ 相談員研修
- ・ 認定・指定 NPO 法人としての必要要件を知りたいため
- ・ 指定 NPO を目指したかった
- ・ 認定 NPO 法人を目指している為
- ・ 認定 NPO 法人を目指すための勉強

●受講されていかがでしたか(平均 4.3/5.0 点)

理由

- ・ 県・市・センターの各担当者から話を聞いた

●どの程度理解できましたか(平均 4.2/5.0 点)

理由

- ・ 勉強不足

●受講内容は、活動に役立ちますか(平均 4.2/5.0 点)

●今後、受講したい講座やご意見等ございましたら、ご記入ください。

- ・ 資金調達(ソーシャルファイナンス、ファンドレイジング)組織の作り方(NPO なのか?一社なのか?)

●これまでの来館回数

- ・ はじめて(0)
- ・ 2-3 回(1)
- ・ 4-10 回(3)
- ・ 10 回以上(3)

●これまでのマネジメント講座受講回数

- ・ はじめて(2)
- ・ 2-3 回(3)
- ・ 4-10 回(0)
- ・ 10 回以上(0)

市民活動団体のための会計入門

開催概要

日時 2014 年 9 月 11 日(木)19:00～21:00
会場 藤沢市市民活動推進センター 会議室 A
講師 手塚 明美((N)藤沢市市民活動推進連絡会 理事・事務局長)
参加費 1,000 円(資料代)
参加者 13 名

講義要約

メンバーみんなが会計の当事者

お金の管理と記録

会計監査

会計の位置付けと引継ぎ

会計系の役割と管理のポイント

最後に、会計に関するいくつかのポイントが指摘され、講座は終了となりました。

- 団体のお財布と個人のお財布は分ける
- 管理経費と活動経費を分ける
- 会計のルールを決める（立替例会で精算、備品は 1 万円以上・・・など）
- お金が動いたときに動いた人がメモを作成する
- 経費の勘定科目は大きなくくりで考える

とっつきづらい部分がありながらも、活動の上で必要不可欠な会計事務。言葉での解説のみならず、実際の帳簿やメモなどを提示しながら進めることで受講者の理解も進み、会計の仕組みに親しめた講座でした。

当日の様子



アンケート

●この講座を何で知りましたか

- ・ 館内ポスター(4)
- ・ チラシ(4)
- ・ ニュースレター(2)
- ・ メールマガジン(2)
- ・ 友人・知人から(1)
- ・ その他(2)

●受講された動機をお答えください

- ・ NPO会計の心がまえをお話されるとのことだったため
- ・ NPOに関することであれば何でも学んでおいて損はないと思ったから

●受講していかがでしたか(平均 4.7/5.0 点)

理由

- ・ 今、自分がやっている事を考えるいい機会でした。
- ・ 会計の目的、考え方が整理できたから
- ・ 考え方はわかったが具体的処理はわからない

●どの程度理解できましたか(平均 4.2/5.0 点)

理由

- ・ 「十分に理解できた！」と言い切る自身はないが、考え方が整理できるくらいには理解できたと思う
- ・ 団体として会計に関わっているわけではないので難しいところもありましたが、実際のものもあり、分かりやすかったです！

●受講内容は、活動に役立ちますか(平均 4.7 点)

理由

- ・ 新しい視点で見られるようになった
- ・ 学校からもらった企画に対するお金をしっかり管理しなきゃと思った。

●今後、受講したい講座やご意見等ございましたら、ご記入ください。

- ・ 会計簿記の書き方、特に科目の？方にまよっています。
- ・ ワーク的に計算書類を作る講座

●これまでの来館回数

- ・ はじめて(2)
- ・ 2-3 回(1)
- ・ 4-10 回(0)
- ・ 10 回以上(9)

●これまでのマネジメント講座受講回数

- ・ はじめて(8)
- ・ 2-3 回(3)
- ・ 4-10 回(1)
- ・ 10 回以上(0)

もう、ひとりで抱え込まない！頼りになるメンバーを巻き込む方法

開催概要

日時 2014 年 9 月 13 日(土)14:00～17:00
会場 藤沢市市民活動推進センター 会議室 A
講師 五井渕 利明氏((N)CR ファクトリー 事業局長)
参加費 1,000 円(資料代)
参加 13 名

講義要約

『良い団体』の定義のひとつとして、コミットメント（主体性・やる気）とエンゲージメント（組織・仲間への愛着）が高いメンバーが一定数おり、その割合が高いことがあげられる」「主体性が高ければ大方の問題は解決し、関係性が高ければ大方の問題はそもそも問題にならない」というメッセージから講座は始まりました。

営利企業と異なり、「契約行為」や「お金」で繋がっていないため、メンバーそれぞれが参加する時間帯、理由、やる気、能力はがばらばらな市民活動団体。フィールドでボールを追いかけたのか、ベンチ入りしてピンチのときに駆けつけるのか、客席で応援するのか・・・多様な関わり方を、サッカーを例に取りながらの解説していただきました。

本講座では、市民活動におけるメンバーのマネジメントを以下の 4 つのポイントに沿って学びました。

- 採用で温度をそろえる
- スタッフの報酬を把握する
- オーナーシップを開発する
- 愛着・仲間意識を醸成する

3 時間の長丁場ながら、事例紹介やワークも豊富でわかりやすく、あっという間に時間が過ぎた今回の講座。講師の言葉に受講者が「うん、うん」と頷きながら聞き入る様子も多く見られました。ワークの中で、お互いの団体について知り、課題を共有する場面もあり、有意義な交流もあったようでした。

様々な団体に共通する「人」に関する悩み。今回の講座で学んだことを受講者それぞれが自団体へ持ち帰り、少しでも団体の課題が解決されることで、社会や地域を良い方向に変えていく市民活動が加速することを期待したいと思います。

当日の様子



アンケート

●この講座を何で知りましたか(複数回答)

- ・ 館内ポスター(2)
- ・ チラシ(3)
- ・ ニュースレター(4)
- ・ メールマガジン(2)
- ・ ホームページ(1)
- ・ 友人・知人から(1)
- ・ その他 (1)

●受講された動機をお答えください

- ・ NPO活動の人の問題で悩んでいた為
- ・ 新しい市民交流施設の事業案を作るために、参考にしたいため

●受講していかがでしたか(平均 4.5/5.0 点)

理由

- ・ 今までおもっていたことの再確認及び新しいこともきけた
- ・ 現在の 80%マッチしていた

●どの程度理解できましたか(平均 4.5/5.0 点)

理由

- ・ 講演だけでなく自分たちの課題を解決するワークもあったので、実感が湧きました。
- ・ 全部できるかわかりませんが、がんばります。

●受講内容は、活動に役立ちますか(平均 4.5/5.0 点)

理由

- ・ 110%のがんばりで、やってみましょう！！
- ・ 事業案の中で、ドリームミーティングなどのビジョンの確認事業や、スタッフがプロジェクトの進行管理を手伝える研修をしていきたいと思います。

●今後、受講したい講座やご意見等ございましたら、ご記入ください。

- ・ 今日の内容をどうリーダー同士で共有するか。リーダー同士が共有しないとスタッフ育ては難しい。でもそんなこといわずにやれることを少しずつやらせてもらう

●これまでの来館回数

- ・ はじめて(1)
- ・ 2-3 回(1)
- ・ 4-10 回(6)
- ・ 10 回以上(3)

●これまでのマネジメント講座受講回数

- ・ はじめて(6)
- ・ 2-3 回(3)
- ・ 4-10 回(1)
- ・ 10 回以上(1)

次年度に向けた資金調達計画を立てる

開催概要

日時 2014 年 10 月 16 日(木)19:00～21:00
会場 藤沢市市民活動推進センター 会議室 A
講師 手塚 明美((N)藤沢市市民活動推進連絡会 理事・事務局長)
参加費 1,000 円(資料代)
参加 10 名

内容

- マネジメント
- 財源
- 資金計画を作成する
- 目的と目標の違い
- NPO を取り巻く資金事情

講義要約

NPO の財源は、会費、寄附、委託金、助成金・補助金、融資、事業収入の 6 種類。会費は使途自由度が高いものの、調達率は低い特徴があり、委託金は逆に調達効率が高いものの、自由度が低いそうです。ただ、「会費」「寄付金」「事業収入」などの自立性の高い収入を中心とした資金調達バランスを構築することが重要だそうで、助成金・補助金は「風邪のときの注射と同じ」と手塚氏は言います。効果はあるものの、何本も打てば死んでしまかねず、推奨できないそうです。

企業の社会貢献活動が進み、NPO との連携活動も増加しています。

鎌倉にある「東レ」の研究所では裏側の保存林を藤沢の NPO 法人が手入れしています。普通の業者だと伐採してしまうところ、丁寧に保全しているそうです。横浜では、新築マンションのモデルルームに近隣の NPO にりょう相談窓口において、地域情報を教えるサポートを実施。積水ハウスの住宅展示場では住宅を保育サロンとして活用するなど、企業も団体もプラスになるような活動が広がっています。民間企業による NPO の助成も増えているため、必ずターゲットとなる企業のウェブサイトの理念などを確かめるといいそうです。

あつという間の 2 時間で講座は終了。団体によって事業や活動スタイルは様々なので、それぞれの受講者が、自分たちの NPO にあった形の資金調達手段を考え、団体の発展に生かしていただければと思いました。

当日の様子



アンケート

●この講座を何で知りましたか

- ・ 館内ポスター(2)
- ・ チラシ(4)
- ・ ニュースレター(4)
- ・ メールマガジン(1)
- ・ ホームページ(2)

●受講された動機をお答えください

- ・ 資金調達について学びたい。(NPO 法人ではないが参考にしたい)
- ・ お金についてはいちばん悩み深きところなので。

●受講していかがでしたか(平均 4.25/5.0 点)

理由

- ・ 今日のお話を参考に補助金・助成金申請をがんばる
- ・ お話がなめらかでとても分かりやすかった。

●どの程度理解できましたか(平均 4.0/5.0 点)

理由

- ・ 活動内容を具体的に相手に伝わるように表現する
- ・ 講義の内容は、全ぶ理解できました。
- ・ スライドもとてもわかりやすく、理解しやすい

●受講内容は、活動に役立ちますか(平均 4.125/5.0 点)

理由

- ・ 補助金・助成金を浸染するために
- ・ 初年度の申請者に対して、報告書を出す、感謝の気持ちを伝える。今までやってこなかったことです。
- ・ 自分 1 人の知識にせず、団体内で共有したい。

●今後、受講したい講座やご意見等ございましたら、ご記入ください。

- ・ 具体的な事例やお知恵を聞けてよかったです。資金調達は正に知りたい内容でした。さらに踏み込んだ申請書作成講座などがあると助かります。

●これまでの来館回数

- ・ はじめて(1)
- ・ 2-3 回(1)
- ・ 4-10 回(0)
- ・ 10 回以上(6)

●これまでのマネジメント講座受講回数

- ・ はじめて(4)
- ・ 2-3 回(3)
- ・ 4-10 回(0)
- ・ 10 回以上(1)

市民活動をはじめよう！— NPO 概論—

開催概要

日時 2014 年 10 月 23 日(木)19:00～21:00
会場 藤沢市市民活動推進センター 会議室 A
講師 手塚 明美((N)藤沢市市民活動推進連絡会 理事・事務局長)
参加費 1,000 円(資料代)
参加者 4 名

講義要約

江戸時代から続く日本人のボランティア精神

今回の講座は、江戸時代のボランティア文化の話題から始まりました。

地域のつながりを大切にした江戸の町人たちは、互いに助け合うことで困りごとを解決していったそうです。こうしたものが日本人の DNA に残り続けているそうです。

1995 年の阪神淡路大震災では、地域のコミュニティが残っていた場所ほど復興が早かったため、被災地で自治会・町内会を作ろうという動きが高まったそうです。

その他、ポイントは以下の通り

組織の形態と NPO

NPO 活動の特徴と戦後史

NPO の作り方

NPO の原則と性質

『もしドラ』

NPO の歴史や形について、とことん学べた今回の講座。わかりやすい事例の紹介やたとえ話も多く、受講されたみなさんはときおり頷きながら、興味深そうに聞き入っている様子でした。

当日の様子



アンケート

●この講座を何で知りましたか

- ・ 館内ポスター(1)
- ・ チラシ(5)
- ・ ホームページ(2)
- ・ facebook(1)
- ・ 友人・知人から(1)

●受講された動機をお答えください

- ・ これまで自分の持っている知識を整理したかったので
- ・ チラシをみて、NPO についてきちんと学んでみたいと思ったから。
- ・ 子どもの自己肯定間や子育てする親の身体的な不安を解消する支援を看護し、鍼灸師、誕生学講師などと設立しました。会員の意思統一そして運営をしたと考え参加しました。

●受講していかがでしたか(平均 4.66/5.0 点)

理由

- ・ 手塚さんのお話が楽しくわかりやすかったです。

●どの程度理解できましたか(平均 4.5/5.0 点)

理由

- ・ 法律、制度的なことは自分で復習しなければ・・・
- ・ 「特定非営利活動法人は人の集まり（社団）」であることを再認識できました。

●受講内容は、活動に役立ちますか(平均 4.83/5.0 点)

理由

- ・ 経営部分のことをよく理解できました。
- ・ 意志や目的意識を継続するために、設立趣旨定款を意識して活動しようと思った。

●今後、受講したい講座やご意見等ございましたら、ご記入ください。

- ・ すごく良いお話で、市民活動とは何か？NPO の活動や必要なこと、大切なことなど、とてもわかりやすく、理解できました。今就職で NPO を考えているが悩んでいるという話も聞いたりするので、大学でもこういった話をぜひしていただきたいと思いました。本日は貴重なお話をありがとうございました。

●これまでの来館回数

- ・ はじめて(2)
- ・ 2-3 回(2)
- ・ 4-10 回(1)
- ・ 10 回以上(1)

●これまでのマネジメント講座受講回数

- ・ はじめて(6)
- ・ 2-3 回(0)
- ・ 4-10 回(0)
- ・ 10 回以上(0)

活動を広げたい人ための 広報・PR「10 のポイント」

開催概要

日時：2014 年 11 月 26 日(水)19:00～21:00

会場：藤沢市市民活動推進センター 会議室 A

講師：こくぼ ひろし氏(PR プランナー)

参加費：1,000 円(資料代)

参加：9 名

講義要約

広報・PR 活動について

講座はまず、「広報とアピールは何が違うか」という話から始まりました。

アピールは「こちらが言いたいこと」を言うための情報発信であるのに対し、「伝える相手が何を知りたいか」を意識することが広報の特徴だといいます。こちらが伝えても響かないのであれば、ちゃんと伝わっているか、相手はどう思っているかをきちんと把握しなければなりません。

広報に似た概念として「パブリシティ」というものもあります。これは、メディア側に興味を持ってもらい、取材しに来てもらうものです。注意すべきなのは、言いたいことを伝えたいのに悪いことを伝えられたり、ちょっとしか伝わらないというリスクがあります。(一部抜粋)

広報活動の 10 のポイント(前半)

1. 広報・PR メガネ
2. 事例バンク
3. ターゲット
4. 活動の棚卸し
5. オリジナルカレンダー

ワークショップ

広報活動の 10 のポイント(後半)

6. 記事の因数分解
7. 見出しノック
8. SNS 分析
9. 自主オリエン
10. モニタリング

当日の様子



アンケート

●この講座を何で知りましたか

- ・ 館内ポスター(4)
- ・ チラシ(1)
- ・ ニュースレター(1)
- ・ メールマガジン(1)
- ・ facebook(1)
- ・ 友人・知人から(1)

●受講された動機をお答えください

- ・ 広報の仕方や方法を学びたい為
- ・ NPO の名部広報の編集を担当しているが、手数の割に価値が低いと思っている。改善の方向を乱したい。
- ・ 藤沢市を盛り上げる活動に役立てたいと考え受講

●受講していかがでしたか(平均 3.6/5.0 点)

理由

- ・ あまりに専門的で少々ついていけなかった。参加している他の方々は専門的なものを求めているようですけど。

●どの程度理解できましたか(平均 3.3/5.0 点)

理由

- ・ やや難しい内容もありましたが、事例をふまえて終始わかりやすかった。

●受講内容は、活動に役立ちますか(平均 4.3/5.0 点)

理由

- ・ まだまだ腑に落ちない点がありますが、時間において腑に落としながらいかにしていきたい。
- ・ だれに、どんなことを伝えたいのか、ということを中心にせよということが確認できました。

●今後、受講したい講座やご意見等ございましたら、ご記入ください。

- ・ もう少し化石人間にも分かりやすいものもほしいです。今もうしかたないのかなー。

●これまでの来館回数

- ・ はじめて(1)
- ・ 2-3 回(0)
- ・ 4-10 回(1)
- ・ 10 回以上(4)

●これまでのマネジメント講座受講回数

- ・ はじめて(1)
- ・ 2-3 回(3)
- ・ 4-10 回(2)
- ・ 10 回以上(0)

「ファシリテーション」で組織が変わる！

開催概要

日時 2015 年 1 月 17 日(土) 10:30～16:00
会場 フジサワ名店ビル 6F C ホール
講師 五井 潤 利明氏((N)CR ファクトリー 事業局長)
参加費 1,500 円(資料代)(同一団体から 2 名以上参加の場合 1000 円)
参加者 17 名

講義要約

「会議時にメンバーからの意見が少ない」「メンバーのモチベーションを上げるには？」そういった悩みごとを抱えた市民活動団体を対象に、ファシリテーション（参加者の意見を「引き出し」、まとめていく方法）を、講義とワークで学びました。

ファシリテーションの手法を学ぶだけにとどまらず、研修を受けただけで終わらないよう、学んだ内容を今すぐ活かすコツまで学ぶことができたため、参加者からは「さっそく次のミーティングに活用するのが楽しみ」との意見があり、非常に“お役立ち度”の評価が高い講座となりました。



アンケート

●この講座を何で知りましたか

- ・ 館内ポスター(4)
- ・ チラシ(3)
- ・ ニュースレター(1)
- ・ メールマガジン(2)
- ・ ホームページ(1)
- ・ facebook(4)
- ・ 友人・知人から(7)
- ・ その他(2)

●受講された動機をお答えください

- ・ 来年度から NPO で働くので勉強したかったです。
- ・ 現在、NPO 法人で管理職をしており、会議の進め方や、意見の取りまとめ方など、今のやり方でよいのかどうか？又、もっと良い方法があるのかどうか？勉強になればと参加させて頂きました。

●受講していかがでしたか(平均 4.73/5.0 点)

理由

- ・ インプットがすばらしく多いこと、同じテーブルの方が意欲がすばらしかったこと
- ・ ワーク中心なのが良かったです。セミナーでは話を聞くだけで終わってしまうことが多いので。
- ・ たくさんの学びがありました。

●どの程度理解できましたか(平均 4.4/5.0 点)

- ・ ファシリテーションの勉強の入り口に立つことができました。
- ・ とても判りやすい説明・講座でした。

●受講内容は、活動に役立ちますか(平均 4.8/5.0 点)

理由

- ・ 新卒者企画に活かします。
- ・ これから組織を作っていくつもりなので、大変勉強になりました。
- ・ 日々実践できることばかりでした。

●今後、受講したい講座やご意見等ございましたら、ご記入ください。

- ・ 会計のやつなど（卒論終わっていたら）
- ・ プレゼンテーション講座。
- ・ 活動を継続させるための大切なポイント。
- ・ 今回の講座の発展・応用版。実際にスタッフと参加したいと思った。大変参考になりました。有難うございました。

●これまでのマネジメント講座受講回数

- ・ はじめて(7)
- ・ 2-3 回(7)
- ・ 4-10 回(1)
- ・ 10 回以上(0)

年度末へ向けた会計処理

開催概要

日時 2015 年 1 月 22 日(木)18:30～21:00
会場 藤沢市市民活動推進センター 会議室 A
講師 脇坂 誠也氏(税理士・行政書士・中小企業診断士)
参加費 1,000 円(資料代)
参加者 14 名

講義要約

今回の講座は、まず各参加者の所属団体の事業規模や帳簿のつけ方、決算月、学びたいことを聞いてから、講義の方向性やポイントの説明へと進みました。

講義は「NPO 会計税務専門家ネットワーク」が発行している「Q&ANPO 会計マニュアル」をメインテキストとして、要点の解説があり、その他に「活動計算書・貸借対照表・財務諸表の注記」の記載例を参考にして言葉の意味の確認、作成における注意点などのお話がありました。専門的な話が続きましたが、参加者からはとても分かりやすいとの声が多かったです。

当日の様子



アンケート

●この講座を何で知りましたか

- ・ 館内ポスター(3)
- ・ チラシ(4)
- ・ ニュースレター(4)
- ・ メールマガジン(2)
- ・ ホームページ(1)
- ・ facebook(3)
- ・ 友人・知人から(3)
- ・ その他(1)

●受講された動機をお答えください

- ・ 事業運営する上で必要な知識のため
- ・ 理事を務める団体の会計処理が必要なため

●受講していかがでしたか(平均 4.8/5.0 点)

理由

- ・ 説明が分かり易い。実践的・実務的に説明頂きました
- ・ 脇坂先生のお話わかりやすかったです

●どの程度理解できましたか(平均 4.2/5.0 点)

理由

- ・ 知らない言葉への自己理解が必要
- ・ 項目を絞って細かく説明していただいたため

●受講内容は、活動に役立ちますか(平均 4.4/5.0 点)

理由

- ・ 会計マニュアル、会計基準ツールを活用させていただきます
- ・ これから役立たせたいと思います

●今後、受講したい講座やご意見等ございましたら、ご記入ください。

- ・ 実際に会計ソフトを使用する実践講座
- ・ NPO 設立の概要からマネジメントなど、法人活動に関するあらゆる講座

●これまでの来館回数

- ・ はじめて(3)
- ・ 2-3 回(2)
- ・ 4-10 回(1)
- ・ 10 回以上(7)

●これまでのマネジメント講座受講回数

- ・ はじめて(7)
- ・ 2-3 回(4)
- ・ 4-10 回(2)
- ・ 10 回以上(0)

魅せる・伝わる・動かす 事業報告書の作り方

開催概要

日時 2015 年 2 月 26 日(木)19:00～21:00
会場 藤沢市市民活動推進センター 会議室
講師 手塚 明美((N)藤沢市市民活動推進連絡会 理事・事務局長)
参加費 1,000 円(資料代)
参加者 15 名

講座要約

講座はまず、事例として取り上げた報告書を参加者に読んでもらい、「気づいた点」「気になった点」などを共有してもらうことから始めました。

次に、講師の手塚より「報告書の役割」についての講義です。NPO や市民活動団体は、「自分たちは世の中のここを改善したい」という目的があるはずです。それを報告書に書いたうえで、そのために「今何をすべきか」という年度ごとの目標を盛り込むことが、取り組む課題を伝えるために効果的なポイントです。

続いて報告書作成のコツです。ここでは主に 3 点紹介がありました。

1 点目は、「動いた人が動いたときに記録する」こと。2 点目は「報告書を書くこと前提に、まずは動くごとにこまめに作ってしまう」こと。そして 3 点目は、「情報お、まずは一つのトランクに入れてしまうようなイメージでためていく」ことです。これさえできていれば、後で振り返るときに加工をするだけですべてをまとめた報告書ができてしまいます。

「日々の記録をメンバーがバラバラに持っているのがもったいないので、まずは一生懸命整理ダンスにしまうイメージでひとつの場所に詰め込み、それからまとめること」

「情報を整理する担当を決め、その人が一日だけ日々の活動を休んでも整理の日を作ること」

「団体の規模とそれぞれのやり方に沿った方法を考えて、とにかく集める、そしてまとめる」

そんなメッセージで講座は終了となりました。

当日の様子



報告書の種類

- ・ **事業活動報告**
活動報告、出張報告、研修報告、会議報告（議事録）
調査報告、業務報告、作業報告、経過報告、事故報告
是正報告など
- ・ **財務関係報告**
収支報告、会計報告、給与支払報告、決算報告
監査報告など
- ・ **対外的に提出する報告**
年次報告書、委託事業報告、WEB公開用活動報告、
環境報告（CSRレポート）など

※日本語作成だけでなく、多言語で作成する場合も増えてきています。

マネジメント講座2014年度_報告書

アンケート

●この講座を何で知りましたか

- ・ 館内ポスター(3)
- ・ チラシ(6)
- ・ ニュースレター(5)
- ・ メールマガジン(5)
- ・ facebook(2)
- ・ twitter(1)
- ・ 友人・知人から(1)

●受講された動機をお答えください

- ・ 昨年も受講しましたが、今年も受講してモチベーションアップしてから自団体の報告書を書こうと思いました。
- ・ 活動を知らない人達に伝え、理解、支援する気持ちが動く報告書を作りたい

●受講していかがでしたか(平均 4.62/5.0 点)

理由

- ・ 応援してくれる人や支えてくれる人に活動をもっとわかりやすく伝えたいと思いました。
- ・ 実例に基づき分かりやすい

●どの程度理解できましたか(平均 4.33/5.0 点)

- ・ 作成のポイントを理解できた
- ・ 誰を対象に何を伝えたいかを整理し日々の記録を蓄積しようと感じました。

●受講内容は、活動に役立ちますか(平均 4.46/5.0 点)

理由

- ・ 今後の社会貢献事業への応用活用
- ・ グラフや文章表現などのテクニックを研さんして実務に活かしたい
- ・ 事業報告書の概念がいい意味で変わった。作成に必要なデータ整理のコツも参考になった。

●今後、受講したい講座やご意見等ございましたら、ご記入ください。

- ・ 認定 NPO 法人の具体的な課題とその対応策について
- ・ IT の活用法 (クラウドサービスの導入についてなど)

●これまでの来館回数

- ・ はじめて(1)
- ・ 2-3 回(4)
- ・ 4-10 回(2)
- ・ 10 回以上(6)

●これまでのマネジメント講座受講回数

- ・ はじめて(4)
- ・ 2-3 回(5)
- ・ 4-10 回(1)
- ・ 10 回以上(2)

事業報告 2014 (IT サポート講座)

ワードでチラシ作成講座

開催概要

第 1 回

日時 2014 年 5 月 12 日(月)13:30～16:00
会場 藤沢市民活動推進センター 会議室 A
講師 山本 享氏(サポートクラブ IT サポートチーム)
参加費 1,000 円(受講料)
参加者 15 名

第 2 回

日時 2014 年 6 月 7 日(土)13:30～16:00
会場 藤沢市民活動推進センター 会議室 A
講師 山本 享氏(サポートクラブ IT サポートチーム)
参加費 1,000 円(受講料)
参加者 11 名

講義要約・所感

5 月 12 日(月)、6 月 7 日(土)13:30 から 16:00 まで、藤沢市市民活動推進センターA 会議室にて、「ワードでチラシ作成講座」を開催いたしました。当講座はワードの基本的な操作を、チラシ作成しながら学習していく内容でした。

受講者の中には windows8 に買い換えて操作が分からなくなってしまったため受講したという方もおり、講師が説明をした後、個別にサポーターが操作について指導をする時間を多く取りました。ワードを余り使っていない方はもちろん、普段ワードを使っている方も、体系的に基礎を学ぶ機会となり、提供した内容はとても盛り沢山となりました。お伝えする内容が多かったため、講座内では完全に覚えることが出来なかったようで、「帰ってから復習します」というアンケートの記載が多かったです。講座最後には、登録団体向けの PC サポート「パソコンなんでも相談」の紹介をしました。PC の基本的操作を体得するきっかけとなる内容になったのではないかと思います。

当日の様子



アンケート

第 1 回

●この講座を何で知りましたか。

- ・ 館内ポスター (3)
- ・ チラシ (3)
- ・ ニュースレター (1)
- ・ メールマガジン (3)
- ・ ホームページ (2)
- ・ その他 (3)

●受講された動機を教えてください。

- ・ ボランティアでチラシ作成の必要があるため。
- ・ チラシを美しく効果的に作りたい。
- ・ もう一步進んだワードの使い方を知りたかったので。
- ・ 必要にせまられ、XP より 8.1 になりわからなくなったから。

●受講していかがでしたか(平均 4.4/5.0 点)

理由

- ・ 的を絞った内容で判り易かった。(5)
- ・ 自己流から脱出できそう。(5)
- ・ ていねいに教えていただいた。(5)
- ・ 教えていただいた方々がわかりやすく何回も教えてくださいました。(5)
- ・ 今まで知らない機能を知って楽に作成できるようになった。(4)

●どの程度理解できましたか(平均 4.0/5.0 点)

理由

- ・ もう一度、復習しないと…(5)
- ・ わからないとき、都度サポーターの方に教えて頂いたため。(4)
- ・ 自身の word が 2007 なので違いがある場合が理解不足となった。(4)
- ・ 今は、わかったような気がしているが、家に帰って 1 人ですると??だと思います。(2)

●受講内容は、活動に役立ちますか(4.53)

理由

- ・ サポーターの方の知識が豊富なのに感心しました。便利なサイトを教えて頂きました。PC の使い方の基本を見直す必要があると感じました。(5)
- ・ テキストがよく整備されているので安心。(5)
- ・ 役立つよう追加学習したい。(5)
- ・ 講義どおりにゆかなかったが参考になった。(5)
- ・ すぐ使える機会があるのでやってみる。(4)
- ・ チラシ等を少し、わかりやすく出来るかなと思う。(3)

●今後受講したいパソコン講座やご意見等ございましたら、ご記入ください。

- ・ word は何年も使っているのに、まだ分らないところがありました。

- ・ 大変わかりやすく教えていただきありがとうございました。
- ・ なぞがたくさん解決できて大変役に立ちました。ありがとうございました。

第2回

●この講座を何で知りましたか。

- ・ 館内ポスター (4)
- ・ チラシ (3)
- ・ ニュースレター (1)
- ・ メールマガジン (2)
- ・ その他 (3)

●受講された動機を教えてください。

- ・ チラシ作成のため
- ・ チラシを良く作りたい
- ・ 会の新聞作成に役立てたい

●受講していかがでしたか(平均 4.27/5.0 点)

理由

- ・ 正しい操作を教えて頂いたのでとても参考になりました。(5)
- ・ これからもチャレンジしたくなった(5)
- ・ 前面の画面を見ながらとサポーターの方により分りやすかった(5)
- ・ サポーターの存在が助かると思いました。(4)

●どの程度理解できましたか(平均 3.82/5.0 点)

理由

- ・ サポートの方の協力がありがたかった。(5)
- ・ 知りたい項目は大体理解できた(4)
- ・ 前面への画像貼り付けでいくつかの写真を貼り付けられるのが理解できよかった。(4)
- ・ 様々なことを教えていただいたのですが、こちらの頭がついていけないのが現状です。(3)
- ・ 全くわからないことばかり(3)

●受講内容は、活動に役立ちますか(4.18)

理由

- ・ チラシの作成が楽しみになりました。(5)
- ・ 表の作成方法がわかりました。(5)
- ・ 今まででは自分流でやっていたので講師の説明とスタッフの方の親切な指導でよく分りました。(4)
- ・ メンバーとのレベルを縮められると思います。(4)
- ・ これからです(2)

●今後受講したいパソコン講座やご意見等ございましたら、ご記入ください。

- ・ これからも出来る限り受講したいと思います。
- ・ ワードが少し勉強できました。
- ・ パソコンに使われてしまいそうです。冷静に考えて対処します。ありがとう。

インターネットで広報 実践編

開催概要

日時 2014 年 7 月 7 日(月)19:00～21:00
会場 藤沢市市民活動推進センター 会議室 A
講師 山本 享氏(サポートクラブ IT サポートチーム)
参加費 1,000 円(受講料)
参加 6 名

講義要約

今回の講座は、講師の山本氏自身が運営しているブログ「パソコンサポート」の紹介からはじまりました。当ブログはパソコンのトラブルや対策を説明する記事や、センターでの講習会の案内などの内容を更新しており、ブログのアクセスランキングは常に上位に位置しています。ブログの記事を読んだ読者から、ハードディスクやマウスが送られたこともあるという山本氏。記事の読者から直接反応が来ることはブログメディアの特徴であること、そして、直接反応を得るためにはプロフィールを詳細に掲載し、自分の人柄を読者に認めてもらうことが大切とのことでした。

ブログを始めるポイント

ブログ作成にあたり、重要なことは、他のブログから書き方を学ぶことだそうです。具体的には、地域・活動分野が同じ団体や自分の興味のあるブログを各 2 つずつ、計 6 つ程度チェックすることをお勧めしました。ブログを作成し、反響を得るには、様々なブログを参考にしながら投稿するだけではなく、1 ヶ月に 10 回の更新を目標に、半年間程度続けるよう心がけることが大切だということもお伝えしました。また、ただ投稿するだけではなく、内容にも気をつけなければなりません。山本氏曰く、「嘘や誹謗中傷は決して書いてはならない。人のためを思う記事を書くようにする」こと重要とのことでした。

記事を更新するテクニック

定期的にブログを更新する上で、暇のあるうちに記事を書いて溜め込んでおくことがポイントだそうです。長い内容の場合は複数回に投稿するというテクニックも紹介されました。また、アクセス解析機能を用いて、よく検索されるキーワードを把握し、そのキーワードの記事の中に盛り込むことも重要だとしています。

当日の様子



アンケート

●この講座を何で知りましたか。

- ・ 館内ポスター(2)
- ・ チラシ(2)
- ・ ニュースレター(1)

●受講された動機を教えてください。

- ・ ブログを始めたいため。
- ・ 自分が所属する団体の活動の発信にしたい
- ・ ブログについて入門レベルの勉強をするため
- ・ ブログに記事を書くことの方法について知りたい。

●受講していかがでしたか(平均 4.0/5.0 点)

理由

- ・ 初めてで、新鮮でした。
- ・ 良かった。
- ・ ところどころスピードについていけないところがあった。

●どの程度理解できましたか(平均 3.8/5.0 点)

理由

- ・ 家へ持ち帰り何度も勉強します。
- ・ まだまだ入口の一步です。
- ・ もう一度、復習しないと…

●受講内容は、活動に役立ちますか(平均 4.3/5.0 点)

理由

- ・ 非常に役立ちます。
- ・ いずれ役立つが、自己で勉強が必要。

●今後受講したいパソコン講座やご意見等ございましたら、ご記入ください。

- ・ 今回のつづきの講座が欲しいです。
- ・ 明日から役立つと思います。

エクセル基礎

開催概要

日時 2014 年 8 月 4 日(月)13:30～16:00
会場 藤沢市市民活動推進センター 会議室 A
講師 山田 英孝氏(サポートクラブ IT サポートチーム)
参加費 1,000 円(受講料)
参加 13 名

講義要約

今回の講座は、エクセルの画面でテキストを開きながら、基礎的な機能をまとめたテキストに沿って説明をし、講座の中盤と終盤に 2 度、20 分ほどの実践の時間を設ける形式で実施されました。前半の説明では、

- エクセルで出来ることの説明
- シートについて
- 行、列の調整(サイズ変更・挿入・削除)
- セルの入力操作
- 表の作成方法

と、エクセルの入力で必要な基本的操作を紹介しました。

その後は実践時間に移行。10 分間の休憩をふくめて合計 30 分、用意されたエクセルの課題に取り組みました。受講者の半分ほどは、サポーターからじっくりと説明を受けながら、試行錯誤し操作している様子が見受けられました。

実践時間を終わると、説明の続きを始めました。後半で説明した内容は、

- ウィンドウの固定
- データの整理(並び替え・フィルター・検索・置き換え)
- 四則演算(相対参照・絶対参照)

と、エクセルの特性である「データ」という面で活用できる操作の紹介をしました。後半は難易度が上がったため、説明後の実践時間では、たくさんの受講者から質問が飛び交いました。

当日の様子



アンケート

●この講座を何で知りましたか。

- ・ チラシ(6)
- ・ ニュースレター(1)
- ・ メールマガジン(1)
- ・ 館内ポスター(4)
- ・ その他(1)

●受講された動機を教えてください。

- ・ 色々な場合でエクセルの資料に触れるので、自分も作成できるようになりたいので
- ・ エクセルの初歩の初歩を知りたいと思い受講しました。
- ・ NPO の立ち上げにあたり、エクセルの使い方がもっと分かりたかったので
- ・ 町内会会計をしているので決算書をエクセルで作成したい。
- ・ エクセルで作ったら楽だろうなと思うことがあったので
- ・ パソコンが使えるようになりたいから
- ・ エクセルの操作をできるようにになりたいから

●受講していかがでしたか(平均 4.0/5.0 点)

理由

- ・ 思った以上に実践的でよかったです。
- ・ 色々なことがわかりました
- ・ 分からないところがあった。説明が早い。
- ・ 事前に使い方を練習しておけばよいと思いました。
- ・ どんなことが出来るのか、わかったのでよかったです。
- ・ 普段使用していないコマンドがあることが分かった。
- ・ 疲れました

●受講内容は、活動に役立ちますか(平均 4.3/5.0 点)

理由

- ・ これから試してみたい
- ・ 役立てるようにしたいと思います。
- ・ まだまだです。初級をもっと学びたい。
- ・ きっと役立つと思いますが、次回の特訓も必要かなと思います。
- ・ 再度復習し利用したい
- ・ 名簿の整理 管理に役立つと思います。

●今後受講したいパソコン講座やご意見等ございましたら、ご記入ください。

- ・ 時間が少し不足でしょうか。
- ・ 本日は有難うございました。
- ・ 説明があつて、本当は自分で実習をして自分のものにしないと「わかった」ところまでいかない
- ・ 研修、ありがたいです。今後もよろしくお願い致します。

エクセル特訓

開催概要

日時 2014 年 9 月 8 日(月)13:30～16:00
会場 藤沢市市民活動推進センター 会議室 A
講師 山本 享氏(サポートクラブ IT サポートチーム)
参加費 1,000 円(受講料)
参加 13 名

講義要約

今回の講座も、前回とほぼ同じように、エクセルの画面で課題式を開きながら、関数の仕組みについてまとめたテキストに沿って説明を受ける形式で行われました。講座の中盤と終わりの実践時間は 30 分ほど設けられました。

前半では

- SUM関数の機能説明と設定手順
 - SUMIF 関数を用いた計算
 - ROUNDDOWN関数
 - AVERAGERANK関数
 - IF、AND、OR、COUNTIF 関数のそれぞれの設定手順
- と、関数の使い方の説明が行われました。

後半の解説は、

- DATE、MONTH、WEEKDAY関数
- VLOOKUP関数
- PHONETIC関数によるフリガナの入力
- VLOOKUP関数

と、より高度な関数の活用を学習しました。

終わりの実践時間では、前半に苦戦していた課題に取り組んでらっしゃる方もいました

前回と同様、学習と実践のパートをわけることで、スムーズに進めることができたため、受講された皆さんにとっては有意義な講座だったのではないのでしょうか。テキストを用いた復習を行い、困ったことは IT サポーターへ相談をしていただければと思います。

当日の様子



アンケート

●この講座を何で知りましたか。

- ・ 館内ポスター(4)
- ・ チラシ(3)
- ・ ニュースレター(1)
- ・ メールマガジン(2)
- ・ その他(3)

●受講された動機を教えてください。

- ・ 勉強のやり直し
- ・ 名簿などの作成に使いたい
- ・ 統計に関心がありました。整理
- ・ 今まではエクセルの使用は独学でしたが一度受講したいと思い申し込みました。
- ・ エクセルをもっと知りたい
- ・ エクセル操作を習得したいため(理論的に)
- ・ ボランティアでパソコンを教えたい

●受講していかがでしたか(平均 4.5/5.0 点)

理由

- ・ 今回受講された方々はエクセル初級～中級ですか？
- ・ 親切、丁寧で、低価格
- ・ ていねいに教えていただきよく理解できました
- ・ 実際パソコンを操作できた
- ・ 解り易いご指導して頂いた事

●どの程度理解できましたか(平均 3.8/5.0 点)

理由

- ・ もう少し時間があれば・
- ・ 自分にあったレベルの内容でした
- ・ 教えていただいた所はよく理解できました。
- ・ 全部を実習できませんでした
- ・ 自分としてはある事項(グラフの作成)・・・などが大

●受講内容は、活動に役立ちますか(平均 3.2/5.0 点)

- ・ あとはやる気次第・・・
- ・ 資料作成に活用したい

●今後受講したいパソコン講座やご意見等ございましたら、ご記入ください。

- ・ また同じような内容で受講したいです。
- ・ 名簿の整理 グラフだけでなく写真の扱い方等お願いします
- ・ 現代はパソコン使用は常識となっているため今後とも機会があれば受講したい。
- ・ また利用させていただきます。ありがとうございました

パワポでプレゼン

開催概要

第 1 回

日時 2014 年 11 月 10 日(月)13:30～16:00
会場 藤沢市市民活動推進センター 会議室 A
講師 戸島 小夜子氏(サポートクラブ IT サポートチーム)
参加費 1,000 円(受講料)
参加 8 名

第 2 回

日時 2014 年 12 月 13 日(土)13:30～16:00
会場 藤沢市市民活動推進センター 会議室 A
講師 戸島 小夜子氏(サポートクラブ IT サポートチーム)
参加費 1,000 円(受講料)
参加 6 名

講義要約

プレゼンテーションとは「与えられた条件のもとで、自分の知識や考えを相手にわかりやすく正確に伝え、受け入れてもらうための行動のこと」。

そんな戸島氏のお言葉から始まった今回の講座。プレゼンテーションに必要な 5W1H や、「聞き手」と「話し手」のそれぞれの悩みを紹介するなど、プレゼンテーションそのものの基礎について確認した上で、パワーポイントの使い方のレクチャーがはじまりました。

実習課題は、自分たちの団体の紹介、活動報告とこれからの目標、アピールしたいこと、仲間募集や協力の依頼などを 5 枚程度で制作するというもの。受講されたみなさんはもくもくと取り組んでいきました。

最後に受講者の方が作成したスライドを使い、模擬プレゼンを実施。今回はあくまでパワーポイントの実習がテーマのため、プレゼンは練習無しでの発表になったものの、簡潔でわかりやすい発表をしてくださいました。また、団体の概要を受講者が知るきっかけとなったので、ちょっとしたコミュニケーションの場ともなりました。

当日の様子



アンケート

●この講座を何で知りましたか。

- ・ 館内ポスター(6)
- ・ チラシ(4)
- ・ ニュースレター(1)
- ・ メールマガジン(1)
- ・ その他(2)

●受講された動機を教えてください。

- ・ 団体での活動に活用できると思った為
- ・ 活動の展開の為
- ・ 所属している山岳会の活動を知ってもらうため。就職を考えている会社がパワポ必須の為
- ・ 12 月に所属団体の勉強会でプレゼンするため

●受講していかがでしたか(平均 4.55/5.0 点)

理由

- ・ 不慣れな為
- ・ 難しく考えなくてよいことがよく分かりました
- ・ 教えていただいた内容はとてもわかりやすく使えるものばかりでした。

●どの程度理解できましたか(平均 3.68/5.0 点)

理由

- ・ はじめてのため、半分くらいの理解かも知れません
- ・ 概ね理解できました
- ・ 時間の都合で細かいところまで見れなかったのが残念でした

●受講内容は、活動に役立ちますか(平均 4.62/5.0 点)

- ・ 助成金申請のプレゼンに役立てる。
- ・ 12 月の勉強会前の受講でよかったです。

●今後受講したいパソコン講座やご意見等ございましたら、ご記入ください。

- ・ みなさん、上手に作られていたので驚きました。
- ・ 数回にわけて入門編や中級編などがあるといいです。
- ・ 会場が分かりづらい パソコン持参は苦痛

パソコン+デジカメ画像処理

開催概要

第 1 回

日時 2015 年 1 月 19 日(月)13:30～16:00
会場 藤沢市市民活動推進センター 会議室 A
講師 山本 享氏(サポートクラブ IT サポートチーム)
参加費 1,000 円(受講料)
参加 8 名

第 2 回

日時 2015 年 2 月 7 日(土)13:30～16:00
会場 藤沢市市民活動推進センター 会議室 A
講師 山本 享氏(サポートクラブ IT サポートチーム)
参加費 1,000 円(受講料)
参加 14 名

内容

- 画像の形式について
- 画像の大きさ、解像度の違い
- SD カードから PC への取り込み
- フォトギャラリーの使い方
- フォルダ分けの方法
- 画像加工の方法 1 (サイズ変更、トリミング、色補正)
- 画像加工の方法 2 (パノラマ写真、修正)

画素数やサイズの説明といった基本的な「画像」の講義から、実際にフォルダ分けや画像処理を行う実践まで、盛り沢山の内容となりました。

講義要約

今回の講座は、PC でフォルダを使った写真の整理方法や写真のリサイズ・トリミング方法、色味やその他便利な加工の方法をお伝えする内容でした。

講義全体を通し、受講生のうなずきながらメモを取る姿が印象的で、受講生の「学びたい」という姿勢見受けられました。

当日の様子



アンケート

●この講座を何で知りましたか。

- 館内ポスター(4)
- チラシ(8)
- ニュースレター(1)
- メールマガジン(2)
- その他(4)

●受講された動機を教えてください。

- 画像処理が分からないから
- 受講したいと思っておりまして、駅近くでありましたので
- windows8.1 に入ってからピクチャーマネージャーが入っていないので
- フォトギャラリーを使ったことが無かったので

●受講されていかがでしたか(平均 3.95/5.0 点)

理由

- 聴いていて理解できない
- スタートで躓いたので、理解がなかなか難しい
- 自分が未熟のため講義についていけなかった
- 新しい知識が得られた

●どの程度理解できましたか(平均 4.03/5.0 点)

理由

- 講師の画面と自分の画面の違い
- 初めての受講でもあり、まずまずか!!
- 今日受講した分は理解、説明と実践があったので。

●受講内容は、活動に役立ちますか(平均 4.5/5.0 点)

- なんとか役に立てたい
- 今回の復習をしてみないと分からない
- 写真を使うことが多い今すぐ作成するものがあるのですぐやってみます。

●今後受講したいパソコン講座やご意見等ございましたら、ご記入ください。

- 実際に使ってみます。ありがとうございます。
- ムービーメーカーの講習もやっていただけたらと思います。
- 音楽の取り込み方法など音楽関係の講座を希望します。

第 32 回 NPO 交流サロン「推進センター活動団体交流会！」

日時 2014 年 6 月 7 日(土) 14:00~16:00

会場 藤沢商工会議所 藤沢商工会館(ミナパーク)302 会議室

参加費 無料 参加：30 名

ゲスト 紹介順

- ・ かながわ県民活動サポートセンター 基金事業課
- ・ 藤沢市 市民自治部 市民自治推進課
- ・ 湘南土業の会
- ・ サイクル・ソリューション
- ・ 辻堂駅開設 100 周年事業実行委員会
- ・ 湘南ユースファクトリー
- ・ (N)女わざ
 - 以下ご欠席の為、データベースからご紹介
- ・ (N)わがまち 100
- ・ Light Heart Counselling
- ・ 湘南陸水調査会
- ・ (N)藤沢ラグビー蹴球倶楽部



今回の NPO 交流サロンは、推進センターに最近ご登録された団体の皆様の活動紹介をはじめ、藤沢市や神奈川県が行っている NPO 支援施策をご紹介しました。

まず、推進センター長細矢よりセンターが行っている「3 つのサポート（情報の提供、場・機材の提供、団体をつなぐ等）」を説明しました。その後、かながわ県民活動サポートセンター（基金事業課）の片倉氏より、「かながわボランティア活動推進基金 21」をご説明いただき、藤沢市市民自治推進課の安西氏より、藤沢市の市民活動支援施策をご紹介いただきました。

引き続き、センター登録団体の活動紹介を行いました。当日は大雨等悪天候のため、急きょ不参加の団体が複数いらっしゃいましたが、参加された団体の皆様は、活動目的や事業内容をはじめ、活動のご苦労話をしていただきました。残念ながら当日不参加の団体については、推進センター協働コーディネーター手塚よりセンターホームページ上の登録団体データベースを使用し各団体を紹介しました。

活動紹介後は、一旦中締めをして、残りの時間を交流会として実施しました。交流会が始まると、発表者や参加者が集まって、活動について意見交換をする場面が多々あり、「市民活動団体同士の連携」が進んでいるようでした。

アンケート

●参加していかがでしたか?(平均 4.0/5.0 点)

- それぞれの団体の活動状況が掴めた。(5)

●NPO 交流サロンは活動に役立ちますか。(平均 4.6/5.0 点)

- 関心のある団体とのつながりができる。(5)
- 藤沢市の市民自治推進課の方に疑問点が聞きやすかった。(4)
- 行動、物、心の問題等について真剣にボランティアで活動している姿(発表)により知ることが出来た。(5)

●今後、参加したいテーマはありますか。

- 目的別団体の交流会

●ご意見等ございましたら、ご記入ください。

- 推進センターの方の努力と場づくりが素晴らしいです。
- 活動の具体〔事例〕は人の実感からくる「声」として耳に入り、活動、仲間感、相互性、互助性・感は得られやすい。活動者の「生の声」が会場に広がる際の工夫として「事例」をより多くおりこむと人のパワーが動いてくる様な気がしました。
- アンケート参加者(4 名、一部抜粋)

●このサロンを何で知りましたか。

- チラシ・ニューズレター(1)
- メールマガジン (1)

●参加された動機を教えてください。

- 地域づくりの団体状況を把握したいため
- NPO が今後に活躍できるように

●参加していかがでしたか。

- 現状認識ができた。(4)

●今後、参加したいテーマはありますか。

子供の問題 教育の問題等

●ご意見等ございましたら、ご記入ください。

- 地域の従前から保有する資本(人とか場所とか)を基にした経済活動を実施している(自立した)団体の発表を是非企画して下さい。
- 参加して有意義だった。

第 33 回 NPO 交流サロン「ワカモノが街を創る！」

日時 2014 年 7 月 19 日(土) 14:00~16:00

会場 藤沢青少年会館 第 1・2 談話室

参加費 無料 参加：22 名

ゲスト 湘南まちいくプロジェクト、(N) 青少年サポート協会
(公財) 藤沢市みらい創造財団 青少年事業課



今回のサロンは、藤沢で青少年にかかわる活動をしている 3 つの団体を紹介し、参加者同士の交流を深める目的で開催しました。まず、3 団体から活動の紹介をしていただきました。

- ・湘南まちいくプロジェクト
- ・青少年サポート協会
- ・藤沢市みらい創造財団青少年事業課

質疑応答（抜粋）

Q. 団体活動を通じて湘南のワカモノがどういうふうに変わったらいいか。

A. (古田氏) ひとりひとりが自分なりのいろいろな形でまちに関われるようになってほしい。

(人見氏) 利用者さんが楽しく笑顔で毎日生きていけるように成長していったほしい。ボランティアの若者は、自分たちの力で支援をすることで、温かく成長していただければ。

(鹿間氏) 何か大きくすぐに変えられるものではないものの、事業に参加して何かしら自分の中で変わったことや、何かを知るきっかけになっていくことで、藤沢に興味を持ってもらったり、いろんな活動参加への意欲を感じてもらい、大きくなってほしい。

所感

今回の NPO 交流サロンは「青少年＝ワカモノ」というキーワードで活動をする団体を登壇団体としてお呼びしました。テーマを特定したことにより、青少年活動に興味のある方が多く参加されました。登壇団体の発表方法がユニークで、これまでよりも参加者の参加意欲が高かったことが、イベントサポーターとスタッフの反省会で話題となりました。

参加者の多くは何かしらの活動をしている団体の所属者が多く、交流時間では団体同士の交流が多く見られました。一方、一般の参加者が少なかったため、今後広報活動やサロンの実施方法を再考し、市民の方と団体との交流機会という意味合いも同時に強めていきたいと考えています。

アンケート

●このサロンを何で知りましたか

- ・ チラシ (2)
- ・ ホームページ (2)
- ・ その他 (2)

●受講された動機を教えてください。

- ・ 藤沢で活動されている団体の活動の様子をお聞きしたかった。
- ・ 学びときっかけ
- ・ 自然体験を通した活動に興味があったため

●参加していかがでしたか。(平均 4.5/5.0 点)

理由

- ・ 具体的な活動内容をお聞きできた。
- ・ 実際に行動している人の理念に触れる機会が得られた。
- ・ とても活動内容がわかり易かったです。新しい情報を知ることが出来ました。
- ・ HP やパンフではなく、生で活動の様子が聞けた。
- ・ 色々な想い、考え、行っていることが聞けました。出会いなど、いただきました。

●各団体のプレゼンはいかがでしたか。

湘南まちいくプロジェクト(平均 4.8/5.0 点)

理由

- ・ 活動の目的がよく分かった。
- ・ ビジョンがわかり易く、共感できた
- ・ もっと聞きたく、学びたいと思いました。学生へのアプローチの大切さと必要性。

青少年サポート協会(平均 4.8/5.0 点)

理由

- ・ 苦労されている中でも頑張っている様子で、これからも頑張ってください。何かお手伝いできることがあればいいのですが。
- ・ ビジョンがわかり易く、共感できた
- ・ 不登校や目をそらすような話題に取り組む志に感動した。

藤沢市みらい創造財団 青少年事業課(平均 4.7/5.0 点)

理由

- ・ 動画や写真で活動内容がよくわかりました。
- ・ ボランティアさんとの継続した関係性の学び方を学びました。
- ・ ボランティアスタッフの話がよかった。

●今後、参加したいテーマはありますか。

- ・ 子どもの虐待、非行の問題
- ・ コミュニティなど

●ご意見等ございましたら、ご記入ください。

- ・ 充実した内容なので、あと 1 時間、時間があればいいと思いました。

第 34 回 NPO 交流サロン「NPO を応援したい人、大集合！」

日時 2014 年 11 月 16 日(日) 13:30～16:00

会場 ゆくり庵

参加費 無料

参加 30 名(サポーター23 名)

ゲスト 藤沢市市民活動推進センターサポートクラブ

「センターを知って、自分のチームの PR をし、お互いに交流を図れるようにしたい」そんな細矢センター長の挨拶で始まった今回の交流会。初めての試みながら、会場は多くのサポーターが集まり、満員の賑わいとなりました。中には、ボランティアに関心を持って今回初めて訪れた一般参加の方もいらっしゃいました。

その後、5 つのサポートチームから、それぞれの担当者によるチーム紹介が行われました。

- ①イベントサポートチーム(生田さん)
- ②配架サポートチーム(藤田さん)
- ③ワーク・プラザサポートチーム(大塚さん)
- ④ボランティアーズチーム(伊藤さん)
- ⑤IT サポートチーム (山本さん)

所感

今回の交流サロンはサポーター同士の交流を深めることで、チームの垣根を越え連携することと、サポーターに興味のある人がサポーターとなり、活動を始めることで市民活動を活性化させることを目的に開催しました。

フリートークの時間では、サポーター同士の意見交換はもちろん、サポーターに興味のある一般の参加者が活動の質問をしている姿が印象に残っています。また、開催後、3 名の方がサポートクラブの登録をして下さいました。

今後も定期的にサポーターの交流会など、サポートクラブ・市民活動を活性化するイベントを開催していきたいと思います。



アンケート

● このイベントを何で知りましたか (複数回答)

- ・ センターからのはがき(6)
- ・ センターからのメール(5)
- ・ センターで知りました(1)
- ・ チラシ(1)
- ・ ニュースレター(2)
- ・ ホームページ(1)
- ・ メールマガジン(1)

●参加された動機をお答えください

- ・ せっかくの機会なので、盛り上げなくては！
- ・ メンバーから誘われた
- ・ モチベーションが高められれば良いなと思って

●参加されていかがでしたか(平均 4.6/5.0 点)

理由

- ・ 人との交流が多少ではあるができた
- ・ 色々な方とお話しできて楽しかったです
- ・ いろいろな考え思いを紹介いただきました

●今後参加したいテーマ

- ・ ボランティア参加のてづづき等
- ・ 文章講座
- ・ 高齢者のパソコン遠隔操作
- ・ 地域の人材を育てる

●ご意見

- ・ とても皆さん積極的で、驚きました。千人サポーター目指しましょう！
- ・ ワークサポーターに参加登録してみようと思います。

第 35 回 NPO 交流サロン「善行の底デカラ発見！～まちの魅力を Pick Up」

日時 2015 年 3 月 15 日(日) 13:30～16:00

会場 善行公民館 第 2 談話室

参加費 無料

参加 27 名

ゲスト (N)さんわーく かぐや

湘南写真クラブ

だがしや楽校@善行



まず、善行で活動する NPO「さんわーく かぐや」、「湘南写真クラブ」、「だがしや楽校@善行」をゲストに呼び、お話いただきました。それぞれ活動分野の異なる団体で、善行地域での市民活動の幅広さを実感する内容となりました。

その後、参加者とサポーターで「3 団体がコラボするイベントを考える」というテーマでワークショップを実施。初めてワークショップを体験する方もいたため、最初は戸惑っていた様子でしたが、ワークショップ終盤には各テーブルからたくさん話し声を聞くことができました。

各グループで出てきたイベントは「子どもをターゲットにしたワークショップ」「文化祭のようにみんなが楽しむイベント」「子どもたちが撮った写真で優れたものを選び表彰するイベント」と、様々なアイデアが出てきました。各テーブルで出てきた意見を発表していただいた際、他のテーブルやゲストの団体さんから「いろんな意見があるのだな」という感想をいただいたのが印象的でした。

ワークショップ後は 15 分ほど交流時間を取りました。各テーブルで話し足りないことや、団体さんへの質問等で話が盛り上がり、盛会のうちにイベントを終了しました。

所感

今回の交流サロンではワークショップの実施と、「地域というカテゴリは同じだけれども、活動している分野は異なる団体と呼ぶ」という今までにない試みで開催しました。

ワークショップは参加者の方が団体の感想をアウトプットすることにより、団体の理解を深め、市民活動へさらに興味を抱いてもらう目的と、ワークショップで出てきた内容を団体に持ち帰ってもらい、今後の活動の参考にしてもらいたい目的で実施いたしました。結果、想定以上の意見が出てきて、とても有意義な内容となりました。

市民活動の魅力を知ってもらうこと、団体と団体をつなげ新しい活動を作る機会となること、企画運営をするサポーターが成長すること、3つの目標を掲げ、今後も交流サロンを続けていきたいと思います。

アンケート

●このイベントを何で知りましたか(複数回答)

- ・ 館内ポスター(1)
- ・ ホームページ(2)
- ・ チラシ(1)
- ・ ニュースレター(1)
- ・ メールマガジン(2)
- ・ 広報ふじさわ(2)
- ・ その他(4)

●参加された動機をお答えください

- ・ 善行地区で市民活動団体が活躍されている現場実態を知りたいので
- ・ 2015 年 4 月～まちや地域で暮らす人、NPO が交流するイベント等を実施するので参考にするため
- ・ 善行のまちおこしについて考えている
- ・ これから市民活動に参加したい
- ・ 善行に親しみたいので

●参加されていかがでしたか(平均 4.4/5.0 点)

理由

- ・ いずれも足が地についた建設的で楽しい実例のあるものでした
- ・ ワークショップで交流が出来た
- ・ 色々な方と話せて、世代別で自分が思いつかない意見が出てすごく勉強になりました
- ・ みなさん活発でした。栄智を貰いました。

●各団体のプレゼンはいかがでしたか

さんわーく かぐや(平均 4.64 点/5.0 点)

理由

- ・ よく頑張っておられるのに感心しました
- ・ 看板を見たことがあったのですが、どういう活動をしているのか知らなかったのでお話し聞けて良かったです。
- ・ シンプルだけれど大切なことが活き活きと伝わり楽しかったです。

湘南写真クラブ(平均 4.36 点/5.0 点)

理由

- ・ 趣味の団体を越えた活動をなさっています
- ・ 活動内容が具体的でわかりやすかったです
- ・ サークル活動しながら依頼も受けてすごいなと思いました

だがしや楽校@善行(平均 4.62 点/5.0 点)

理由

- ・ 大人にも子供にも楽しめる活動を永続しておられて感心しました。
- ・ 発表を見て、みんなで力を合わせてこれから 28 日に向けてますます頑張ろうと思いました！
- ・ 日常の活動が理解できた

●ワークショップはいかがでしたか(平均 4.12 点/5.0 点)

理由

- それぞれのグループでテイストの違う構想が出来上がり、とても楽しかったです!!
- 自分には閃かないアイデアを知ることができ楽しかったです
- 色々な考え方に出会えた

●今後参加したいテーマ

- 子どもたちへの生涯学習(学校以外での学びの機会)
- 住民同士が垣根なくつながる形の事例(自治会や特定のサークルなどにとらわれないあり方)
- 色々な団体、地域の方と話す機会が時にあると色々な発見が出来て良いと思いました。

●交流サロンへの参加回数を教えてください

- 初めて(10)
- 2 回目(2)
- 3,4 回目(0)
- 5 回以上(1)
- わからない(2)

●ご意見

- 若い人が積極的に発言され、世代を超えたよい交流 情報交換ができ感謝です。
- 地域愛を感じる交流サロンでとても楽しかったです。ありがとうございました。
- 初対面の方々とのテーブル内トークで楽しくまた有意義に過ごすことができました。20～50 代のあまり交流が出来ない大多数の方々がおいでいただける場所、イベントになったらいいと思っています。
- 普段接することのない方々と話せてとても楽しく勉強になりました。もっと外の団体や地域の方と話せる機会があるといいなと思いました。ありがとうございました！

調査研究事業 神奈川県内の NP0 支援策調査

調査目的：神奈川県内の NP0 支援センターに対して、NP0 支援施設に関する調査をすることで、推進センターの今後の実施事業の参考にするとともに、各施設の運営体制(現状の人員体制及び職員の就業環境)の把握をすることで、推進センターの運営適正化を図る。

調査目的：A. 県内 NP0 支援センターの開館時間等に関するデスクリサーチ

B. NP0 支援センターの運営課題に関するアンケート調査

調査方法：A 「かながわの公設ボランティア活動支援施設一覧(44 施設)」を分析

B 神奈川県内の NP0 支援施設(かながわ県民活動サポートセンター・推進センター・湘南台市民活動プラザを除く)に、メールでアンケートへの回答を依頼した。回答方法は、専用フォームでの回答またはメールへの返信のいずれか。

実施期間：2015 年 3 月 1 日～3 月 31 日

調査対象：41 施設

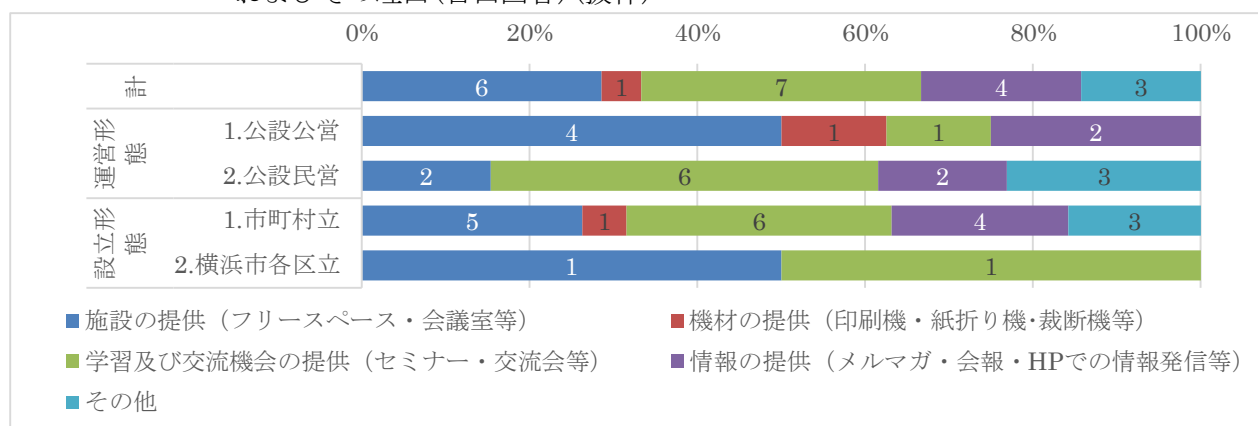
回収率(B について)：回答数：21 団体 回収率：51.2%

調査結果：当該報告書をホームページ上で公開

アンケート調査項目(B「NP0 支援センターの運営課題に関するアンケート調査」)について

- 問1 提供している NP0 支援メニューのうち、最も力を入れているもの(単一回答)
およびその理由(自由回答)
- 問2 NP0 支援メニューの中で特色ある事業(自由回答)
- 問3 NP0 支援メニューで、課題があるもの・困っていること(複数回答)
およびその理由(自由回答)
- 問4 問3 の課題解決に向けて、取り組んでいること(自由回答)
- 問5 利用団体及び利用者からの開館日・時間に関する要望の有無(単一回答)
- 問6 開館日及び開館時間が現状適当だと思うか(単一回答)
およびその理由(自由回答)
- 問7 今後必要とする人材(複数回答)
およびその理由(自由回答)
- 問8 他の県内支援センターとの連携の必要性(単一回答)
およびその理由(自由回答)
- 問9 今後の展望(自由回答)
- 問10 運営に関わる外部機関の有無と名称(自由回答)

アンケート回答：提供している NP0 支援メニューのうち、最も力を入れているもの(単一回答)
およびその理由(自由回答)(抜粋)



発行物

ア. ニュースレター

ホームページに掲載済< <http://npocafe.f-npon.jp/pub/newsletter/> >

イ. 情報クリップ

ホームページに掲載済み< <http://npocafe.f-npon.jp/pub/johoclip/> >

ウ. ボランティアーズの発行

第 11 号：VOLUNTEERS[ボランティアーズ]2014 年夏号

A 面掲載情報数：39 件

B 面特集テーマ：「ジモトの海」

表紙：A 面撮影 高橋 恒英さん(多摩大学 3 年)

A 面モデル 土野 優輝さん(多摩大学 3 年)・

安ヶ平 美咲さん(文教大学 4 年)

情報収集期間：2014 年 4 月～2014 年 6 月

編集期間：2014 年 5 月～2014 年 6 月

発行月：2014 年 7 月

発行数：10,000 部

配布先：193 箇所

市内施設・学校・団体・NPO 事務所・店舗(セブンイレブン・江ノ島電鉄・小田急電鉄等)



第 12 号：VOLUNTEERS[ボランティアーズ] 2014 年秋冬号

A 面掲載情報数：38 件

B 面特集テーマ：「冬の街を彩るボランティア」

表紙：イラスト 杉田 大樹さん

情報収集期間：2014 年 8 月～2014 年 10 月

編集期間：2014 年 10 月～2014 年 11 月

発行月：2014 年 11 月

発行数：10,000 部

配布先：193 箇所

市内施設・学校・団体・NPO 事務所・店舗(セブンイレブン・江ノ島電鉄・小田急電鉄等)



第 13 号：VOLUNTEERS[ボランティアーズ] 2015 年春号

A 面掲載情報数：38 件

B 面特集テーマ：「東日本大震災から 4 年」

表紙：A 面 3 枚のうち 1 枚は湘南の散歩道をきれいにする会 林 正嗣様よりご提供

B 面（認 N）藤沢市市民活動推進連絡会 インターン 中村 麻梨奈さん（文教大学 4 年）

情報収集期間：2014 年 12 月～2015 年 2 月

編集期間：2015 年 1 月～2015 年 2 月

発行月：2015 年 3 月

発行数：10,500 部

配布先：193 箇所

市内施設・学校・団体・NPO 事務所・店舗（セブンイレブン・江ノ島電鉄・小田急電鉄等）



配布協力一覧

※一度でも配布に協力いただいた団体・施設等を掲載（店舗の閉店等があるため）

YMCA 高等学院	長後市民センター
鹿島学園高等学校湘南キャンパス	御所見市民センター
神奈川県立大船高等学校	遠藤市民センター
神奈川県立鎌倉高等学校	藤沢市生涯学習総務課
神奈川県立寒川高等学校	神奈川県立図書館 生涯学習サポート課
神奈川県立七里ヶ浜高等学校	かながわ国際ファンクラブ
神奈川県立湘南台高等学校	ふりーふらっと野毛山
神奈川県立茅ヶ崎高等学校	藤沢市生活援護課
神奈川県立茅ヶ崎西浜高等学校	(N)シニアライフセラピー研究所
神奈川県立茅ヶ崎北陵高等学校	ぷれいす
神奈川県立鶴嶺高等学校	(N)アクションポート横浜
神奈川県立深沢高等学校	(N)市民後見さざなみネット
神奈川県立藤沢工科高等学校	(N)湘南障害児者を守る会まつぼっくり
神奈川県立藤沢清流高校	(N)ハーモニーインターナショナル
神奈川県立藤沢総合高等学校	(社福)葵福祉会亀井野保育園
神奈川県立湘南高等学校	石けんグループ「しゃぼん湘南」
慶應義塾大学看護医療学部	海さくら
湘南学園中学校高等学校	中高生ボランティア団体 NEXUS
湘南工科大学	(N)青少年サポート協会
湘南工科大学附属高等学校	公益財団法人 電通育英会
湘南白百合学園中学・高等学校	ユースワークふじさわ
相洋高等学校	クローバーデイケアセンター
多摩大学	藤沢市片瀬地区ボランティアセンター
藤沢市立秋葉台中学校	サンディスク株式会社
藤沢市立善行中学校	(公財)藤沢市みらい創造財団 スポーツ事業課

藤沢市立長後中学校	石名坂温水プール
藤沢市立明治中学校	有限会社 cream
慶應義塾大学(湘南藤沢キャンパス)	株式会社小田急エージェンシー
文教大学(湘南キャンパス)	鎌倉女子大学
緑ヶ丘女子高校	たこ焼き 風天
明治学院大学ボランティアセンター	東京都市大学 都市生活学科学生会
慶應義塾湘南藤沢高等部	湘南の散歩道をきれいにする会
鵠沼高等学校	NPO 法人 湘南にドッグランを作る会
神奈川県立湘南高等学校(定時制)	明治学院大学 社会学部 社会学科
神奈川県立藤沢西高等学校	藤沢地区 BBS 会
藤沢翔陵高等学校	石巻海さくら
聖園女学院高等学校	Team Aid for Japan ～ しょうなん茅ヶ崎 災害ボランティア
日本大学生物資源科学部	公益社団法人 助けあいジャパン
日本大学藤沢高等学校	鵠沼中学校
湘南美術学院	神奈川大学 経営学部 国際経営学科
藤嶺学園藤沢高等学校	レディオ湘南
藤沢市立湘洋中学校	小田急電鉄株式会社
江ノ島電鉄株式会社	なぎさの体験学習館
(株)えと菜園	(N)さんわーくかぐや
太陽の家	蔵まえギャラリー
よこはま若者サポートステーション	WE21 ジャパン藤沢
藤沢市勤労市民課(労働会館)	紅茶の樹
神奈川県立かながわ女性センター	ギャラリー蟬丸
藤沢市辻堂地域包括支援センター	美容室 1999DaDa
片瀬地区人材情報バンクセンター	地球雑貨 LINRYU WORLD UP
辻堂地区ボランティアセンター	湘南ライセンス
八部運動公園	イーナカフェ
神奈川県警察本部 生活安全部 生活安全総務課 営業課 生活安全対策室	江の島ボウル
藤沢市教育委員会 教育総務部教育政策推進課	湘南モールフィル
藤沢市市役所(新館)	cafe Pensee
市民自治推進課	Free Culture
青少年会館(藤沢)	THP メディカルクリニック
青少年会館(辻堂)	桜ヶ丘ボウル
やすらぎ荘	セブンイレブン市内 54 店舗
湘南なぎさ荘	元祖 へっころ谷
こぶし荘	星谷歯科医院

文書館	FUSION FACTORY
総合市民図書館	スマイル歯科医院
南市民図書館	シーサイド薬局
辻堂市民図書館	WE ショップ 藤沢店
湘南大庭市民図書館	神奈川地所株式会社
秩父宮記念体育館	ben's bar
秋葉台文化体育館	COM'S HAIR 橋店
教育文化センター	さいたま市市民活動サポートセンター
生きがい福祉センター	TantoTanto
ボランティアセンター	伊勢原ボウル
藤沢公民館	(公財)かながわ海岸美化財団
済美館	サロン・ド・テ・カマクラ グランメール
鵜沼市民センター	レトロ新橋系 餃子家
村岡公民館	cafe KO-BA
六会市民センター	珈琲家 アルト
片瀬市民センター	株式会社古久家
片瀬しおさいセンター	パン・ド・ナノッシュ 弥勒寺店
明治市民センター	ヤマザキ Y ショップふじみや
湘南台市民センター	ecomo(株式会社 ミワランド LOHAS Synergy 事業部)
湘南大庭市民センター	クリエイトS・D二宮店
善行市民センター	7325coffe
辻堂市民センター	英才個別指導学院 長後駅前校

エ. NPO カフェ (団体紹介掲載分)

25 件 (内訳: 団体紹介 24 件 センターイベント紹介: 1 件)

フラワーセラピー研究会・藤沢地区
☎0466-25-7370

市民活動推進
Fujisawa
NPO café

花の輪クラブ・藤沢 花♥笑顔♥コミュニケーション
花の輪クラブ・藤沢は、オーストラリアのワイルドフラワー
やドライフラワー、プリザーブドフラワー、生花など、様々
な素材を使った作品をご案内します。コミュニケーションを
楽しみながら、あなただけの素敵な作品を作りましょう。

【日 時】毎月第2金曜日 午前10:30～12:00 【参加費】2,000円
午後1:30～3:00 月曜正月とクリスマスは2,300円
【会 場】藤沢市民活動推進センター 【定 員】40名 定員超過(午前/午後 各20名)

※お問い合わせ 特定非営利活動法人 フラワーセラピー研究会・藤沢地区 代表 道院
内野(花の輪担当) ☎0466-25-7370

市民活動
推進センター
☎0466-54-4510
藤沢市民活動

センターより NPOマネジメント講座
市民活動をはじめてみよう！～NPO講座～
終いをおこなうにはどうすればいいの？、等から始めれば
いけぬか、活動を始めたいか、活動の進め方です。
日時 2014年4月18日(金) 19:00～21:00 参加費:1,000円
会場 市立第1(藤沢市民活動推進センター) 会場コーディネーター

湘南エールアンサンブル
☎0466-25-3244

市民活動推進
Fujisawa
NPO café

湘南エールアンサンブル(音楽: 音楽療法施設音楽隊)は、V.P.C. 音
楽隊、オーケストラ、オペラまで、あらゆるジャンルの音楽を地域のの方
々に提供しているV.P.C.の音楽隊です。今回は、下記コンサートのご案内
を申し上げます。

♪平成25年6月7日(土) 14時開演(会場: 藤沢リラホール)
他、他楽隊シリーズ、当アンサンブル他、他楽隊の音楽隊による
音楽5曲集の演奏(バイドン、セーヴァルト、イペール等)を聞く
【チケット】全席指定、全席自由、全席自由(全席指定、全席自由、全席自由)
♪入場券: 一般3,000円、学生2,000円
♪販売の場所: 藤沢リラホール、または南横浜藤沢ミュージックショップ
♪湘南エールアンサンブルを聴いて下さる方々と音楽を楽しむひとときを過ごすとない機会です。
初めて当アンサンブルの演奏をお聴き下さる方も、お越し頂けます。

お問い合わせ 湘南コンサートの会 ☎0466-25-3244 内野

市民活動
推進センター
☎0466-54-4510
NPO Café

センターより ボランティア活動(VOLUNTEERS)
音楽・環境大賞
本館のボランティア活動(VOLUNTEERS)活動の場を拡大するため
取り組んでいます。22時で1時、2,000円で100円を
発行することになります。ご協力ください。皆様
の参加は、大変歓迎します。お申込フォーム

2014 年 4 月 11 日掲載

フラワーセラピー研究会・藤沢地区

2014 年 4 月 25 日掲載

湘南エールアンサンブル



2014年5月9日掲載
藤沢こころの電話相談室



2014年5月23日掲載
新林公園みどりの会



2014年6月6日掲載
藤沢市腎友会



2014年6月20日掲載
シニアダンスサポート



2014年7月4日掲載
湘南ブラスオーケストラ



2014年7月18日掲載
私塾楽屋



2014年8月1日掲載

全日本シルバー社交ダンス普及協会

2014 年 8 月 22 日掲載

びちゅある湘南



2014 年 9 月 5 日掲載

湘南モーツァルト愛好会

2014年9月19日掲載

こどもたちの未来@ふじさわ



2014 年 10 月 3 日掲載

はす池の自然を愛する会

2014年10月17日掲載

湘南ハーモニカサークル交流会

藤沢市生涯学習大学 ゼミナールコース

「地域を創る人になる」申し込み受付中

地域活動の計画づくりについて学びます
日程 1月9日(水)、11月27日(水)、12月1日(木)
時間 2015年1月9日(水) 2時45分～5時、11月27日(水) 10時～12時
講師 午後1時～正午は2月4日(木)のみ
講師 1時～4時 藤沢市生涯学習推進センター 藤沢市生涯学習課 藤沢市生涯学習推進センター 藤沢市生涯学習課 藤沢市生涯学習課
会場 午後1時～正午は藤沢市生涯学習推進センター 藤沢市生涯学習課 藤沢市生涯学習課
費用 2015年(10月) 藤沢市生涯学習推進センター 藤沢市生涯学習課 藤沢市生涯学習課

市民活動推進
Fujisawa
NPO Café

10月30日(木)18時までに各「ファッショ」またはEメールに調査票、住所、氏名(ふりがな)、年齢、性別、電話番号を返信して。
生涯学習推進課 ☎251-8601(朝日1-1) ☎0466-29-1354
marob@city.fujisawa.kanagawa.jp 本館連絡先は調査票に郵送先にお知らせします

212

市民活動推進センター
0466-54-4510
NPO Café

第34回NPO交流サロン
「NPOを活躍した人、大集合!」
会場 センター 市民活動推進センター 市民活動推進センター
日時 11月14日(日) 13:30～16:00
対象 藤沢市生涯学習大学77期生以上、藤沢市生涯学習大学77期生以上、藤沢市生涯学習大学77期生以上、藤沢市生涯学習大学77期生以上
費用 無料 定員 30名 申込先 市民活動推進センター 市民活動推進センター

2014年10月24日掲載
市民活動推進センター

藤沢市ハケ岳野外体験教室を愛する会
※fel.yatugatake@gmail.com

市民活動講座 213
Fujioka
NPO café

冬のバツアツ「冬のハケ岳は遊びの宝庫」の巻
 藤沢市ハケ岳野外体験教室に続いて、雪遊び・雪夜散歩・ほうき雪遊びなど、冬のハケ岳を待っている自然見のバツアツの企画を行います。

日時：2015年1月31日(土)・2月1日(日)18:20
 参加人数：40名程度(先着順)／子どもだけの参加は不可
 旅行費用(お一人様)：大人12,000円／子ども10,000円

お申し込み・参加希望の方は、氏名と連絡先(メールと電話)を事務局まで、メールまたは電話、FAXでご連絡ください。なお、入会は随時受付していますので事務局までご連絡ください。
 最新情報はFacebookをフォロー⇒<https://www.facebook.com/yatugatakewosusurukai>



藤沢市ハケ岳野外体験教室を愛する会
※fel.yatugatake@gmail.com 事務局(連絡) ☎0466-28-2394

市民活動
推進センター
 ☎0466-54-4510
NPO Café

「センターだより」
 活動にばたいた人たちの生の声・PR(130ポイント)
 内容：市内の市民活動の紹介、NPOの活動、18歳～21歳
 まで(若者)の活動、おひさし、NPOの紹介
 定価：1,000円(税別)で発行 対象：団体で定価を定めているもの

NPOマネジメント講座

2014年11月7日掲載
藤沢市八ヶ岳野外体験教室を愛する会

筆記通訳サークルふじさわ

市民活動通信 Fujisawa NPOcafé

要約筆記体験講座を開催します!

第2回の活動が、要約筆記(手話)の勉強をその場で実際にして貰えること!
手話通訳者さん、聴こえない人達と一緒に楽しく学ぶ一歩に役立ちます。

【費用】市営筆記体験講座
①12月4日(木)10時～12時 場所：南河内公民館
②2月21日(土)10時～4時 場所：清見NPOビル

内容：聞こえや言葉に関する基礎知識、筆談の手紙は読める、要約筆記体験など
※無料。お好きな程度に参加してください。(両日参加者の方です)

【お問い合わせ先】情報推進センター 月曜15:00～16:00(休)16:00～17:00
場所：清見市民交流センター 0466-54-4510
連絡：清見市民交流センター 0466-54-4510 FAX:0466-54-4511

※「ふじさわ」のホームページで申し込みができます。
URL: <http://ecomm-staff.jp/fujisawa/group/page?cat=12334>

問い合わせ先：筆記通訳サークルふじさわ
TEL0466-22-2703 inkikidori1965@ezweb.ne.jp



2014年11月21日掲載
筆記通訳サークルふじさわ

アクティブショウナニエン藤沢

☎0466-25-6220

シニアボランティア活動を通して社会と関わり、海外ボランティアや若者チームの活動を行っています。これまでに数多くの経験を学び、スペイン・フランス・ニュージーランド・タイ・アメリカ・台湾など16回海外研修や旅行した会員の海外生活を支援しています。また、世界一安心・バシバシの60歳前後などから70歳代後半は、当会独自の研修を併用しています。月1回の定例会があります。毎朝、7:45を境として、午前・午後・夜間の3つの時間帯および日曜日は就業場を設けています。

藤沢市に在住・希望者の募集で希望、年齢は20歳以上60歳以下、誕生日2011年1月1日入会とし、年金額は2,000円/人、報酬をためたら下取りに感謝下さい。歓迎します。

市民活動連絡所
Fujisawa
NPO café

215



問い合わせ

アクティブショウナニエン藤沢

☎0466-25-6220 kenshi-onu@npo.com <http://npo.com> ASP 所 代表者

事務局・大塚 博樹



**市民活動
推進センター**

☎0466-54-4510

NPO Cafe 電話

「センターだより」センターのクリスマス交流会2014

冬休みのクリスマスは実食を堪能します。ふじさわでつながりをつくりましょう。

日 12月14日(土) 14時30分～19:30～18:00

料 金 300円(飲み物と軽食を含む)／学生は150円

内 容 ナンカク大賞券、NPO大賞券、大塚博樹の講演、大塚博樹の講演、大塚博樹の講演

2014年12月5日掲載
アクティブショウナニアン藤沢

NPO法人 湘南にドッグランを作る会

☎090-1815-2875

市民活動連絡
Fujisawa

NPOcafé

第19回ワンちゃんのしつけ教室開催!

犬のしつけを行うことで、一緒に生活する、ドッグラン利用、散歩などの社会生活を楽しむ上で、大切な役割を担います。犬のしつけ教室に参加することで、基礎の基礎から丁寧に学び、しつけの重要性を改めて学び、愛犬と一緒に生活する上で大切な役割を担います。

日 時：15日(月)19日(日) 10時から12時(受付開始9時)

場 所：市民活動推進センター(大井町駅西口徒歩10分)

参加費：1,000円(2名以上参加で500円)

申込期間：15日(月)19日(日)まで先着順とさせていただきます。

申込方法：市民活動推進センターで申し込みをお願いします。

NPO法人湘南にドッグランを作る会 事務局

☎090-1815-2875 ①http://www.shonan-dogrun.jp/

市民活動推進センター

NPO Café

2014年12月19日掲載
湘南にドッグランを作る会

NPO法人 青少年サポート協会
☎0468-86-7100

市民活動通信 217
Fujisawa
NPO café

フリースクール「森のびじやうがっこう」です。

私たちは、平和な社会をつくりとめながら児童や若者が育ち、育ちあふ社会をつくることを目指して活動しています。様々な困難を抱えている子ども、エスニック・ゲン・ジツの子どもが育ちあふくつきます。そんな仲間には、困難にどう立ち向かうべきかを解決するのほども大変です。多岐にわたる活動を通して子どもたちが成長していく機会を、「育ちあふれる社会」と「つづつかなる社会」です。この二つの価値も達成により、エスニック・ゲン・ジツの人々と人間関係を築くことが出来ます。この二つの価値を尊重しあふ社会で育ちあふ社会、多岐にわたる活動を通して、社会に貢献していきます。児童だけでなく大人も、その環境を育むための「つづつかなる社会」を一緒に築いて、子どもたちの成長の力に育ちあふ社会を育む活動を通して活動していきます。



問い合わせ **NPO法人 青少年サポート協会 フリースクール「森のびじやうがっこう」**
☎0468-86-7100 ✉npoja.in@gmail.com <http://www.facebook.com/morena2012/>

**市民活動
推進センター**
☎0468-64-4510
NPO Café 事務局

センターだより **NPOマネジメント講座**
「年度末へ向けた会計講座」
NPO法人東京野鳥会に委託した「NPOマネジメント」及び「市民活動推進センター」です。
日 時 2015年11月22日(土) 13:30～21:00
場 所 1500円(会場費)
講 師 藤原 幸弘(環境士・作家・編集者・NPO会報編集士)

2015年1月16日掲載
青少年サポート協会



2015 年 1 月 30 日掲載
湘南ふじさわシニアネット



2015 年 2 月 13 日掲載
湘風舎



2015年2月27日掲載
ふじさわ・九条の会



2015年3月13日掲載
すまいる



2015年3月27日掲載
藤沢子育て支援 W. Co ほっと・すぺーす