

2015 年度報告データ集 1 施設利用者資料

(ア)利用件数・人数

利用人数の推移表（2001 年度～2015 年度）

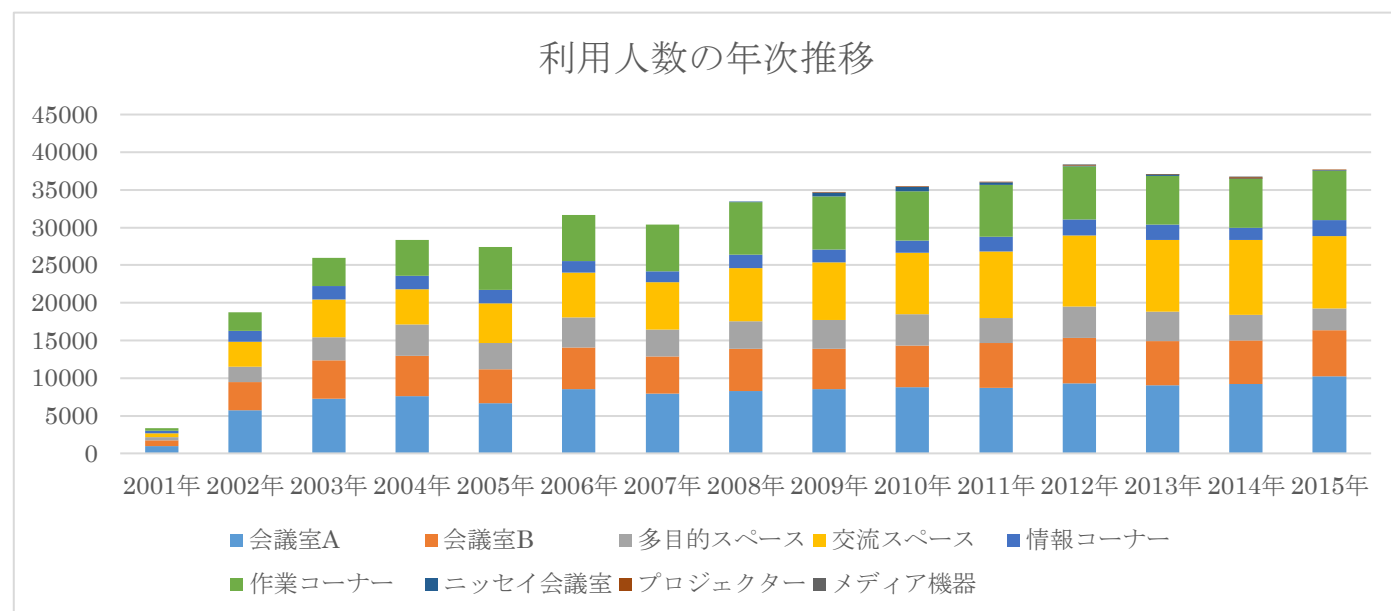
	会議 室 A	会議 室 B	多目的 ス ペ ー ス	交流 スペース	情報 コーナー	作業 コーナー	ニッセイ 会議室	プロジェ クター	メディア 機器	合計	一日平均
2001 年	1004	701	421	581	298	337	0	0		3342	38.41
2002 年	5765	3719	2029	3344	1384	2503	0	0		18744	60.86
2003 年	7286	5033	3115	4970	1835	3683	0	0		25922	84.16
2004 年	7604	5386	4127	4682	1790	4751	0	0		28340	92.31
2005 年	6683	4528	3425	5316	1757	5697	0	0		27406	88.98
2006 年	8491	5598	3976	5917	1560	6108	0	0		31650	102.76
2007 年	7904	4998	3555	6259	1429	6202	0	0		30347	98.21
2008 年	8316	5533	3704	7092	1741	6969	116	0		33471	109.03
2009 年	8545	5320	3853	7619	1767	6991	548	65		34708	112.69
2010 年	8778	5502	4193	8160	1617	6591	560	88		35489	115.98
2011 年	8687	5930	3357	8814	1996	6834	362	79	0	36059	116.32
2012 年	9261	6091	4114	9472	2090	7074	140	44	2	38288	124.72
2013 年	9078	5849	3890	9552	1996	6483	182	22	5	37057	120.31
2014 年	9206	5812	3403	9959	1581	6516	43	198	19	36737	119.66
2015 年	10231	6134	2919	9594	2094	6589	15	14	0	37590	121.65

利用件数の推移表（2001 年度～2015 年度）

	会議 室 A	会議 室 B	多目的 スペース	交流 スペース	情報 コーナー	作業 コーナー	ニッセイ 会議室	プロジェ クター	メディア 機器	合計	一日平均
2001 年	77	94	106	191	253	177	0	0		898	10.32
2002 年	461	490	478	1022	1032	1513	0	0		4996	16.22
2003 年	586	675	627	1396	1219	2078	0	0		6581	21.37
2004 年	604	688	764	1394	1265	2545	0	0		7260	23.65
2005 年	534	524	743	1526	1224	2742	0	0		7293	23.68
2006 年	683	695	805	1667	1121	3094	0	0		8065	26.19
2007 年	604	610	728	1782	949	3315	0	0		7988	25.85
2008 年	641	662	747	1908	1050	3794	8	0		8810	28.70
2009 年	656	646	804	2055	1175	3811	29	34		9210	29.90
2010 年	737	703	876	2456	1262	3811	26	161		10032	32.78
2011 年	716	756	756	2742	1598	3981	21	138	0	10708	34.54

2012 年	700	708	827	2903	1395	3879	10	79	11	10512	34.24
2013 年	715	696	893	3001	1321	3756	14	162	34	10592	34.39
2014 年	694	684	913	3377	1125	3992	3	169	10	10967	35.72
2015 年	781	739	824	3232	1334	3970	1	161	9	11051	35.76

年度ごとの利用人数推移



月別利用状況

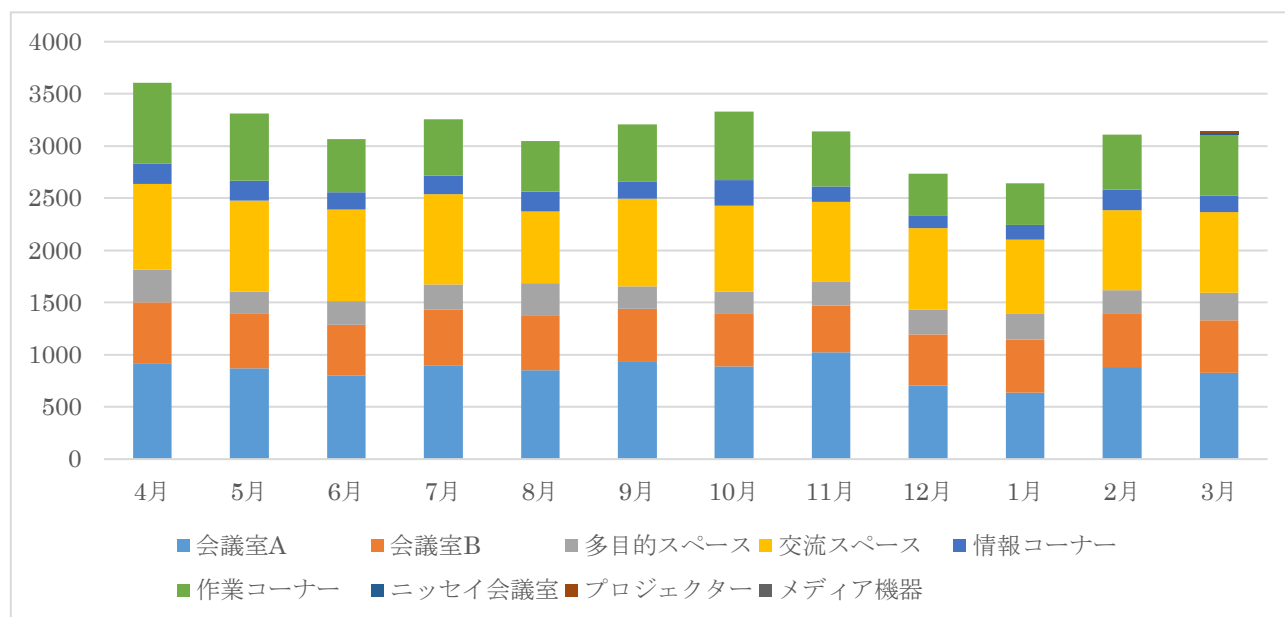
月次利用人数	4 月	5 月	6 月	7 月	8 月	9 月	10 月	11 月	12 月	1 月	2 月	3 月
会議室 A	913	868	804	897	849	931	887	1026	705	638	884	829
会議室 B	586	529	483	539	530	509	507	444	490	508	507	502
多目的スペース	313	212	227	235	304	215	212	228	240	244	227	262
交流スペース	826	869	880	865	691	842	821	764	781	713	766	776
情報コーナー	194	187	162	180	192	165	247	152	122	141	195	157
作業コーナー	772	645	508	539	483	548	654	529	394	400	533	584
ニッセイ会議室												15
プロジェクター												14
メディア機器												
総計	3604	3310	3064	3255	3049	3210	3328	3143	2732	2644	3112	3139

月別利用件数

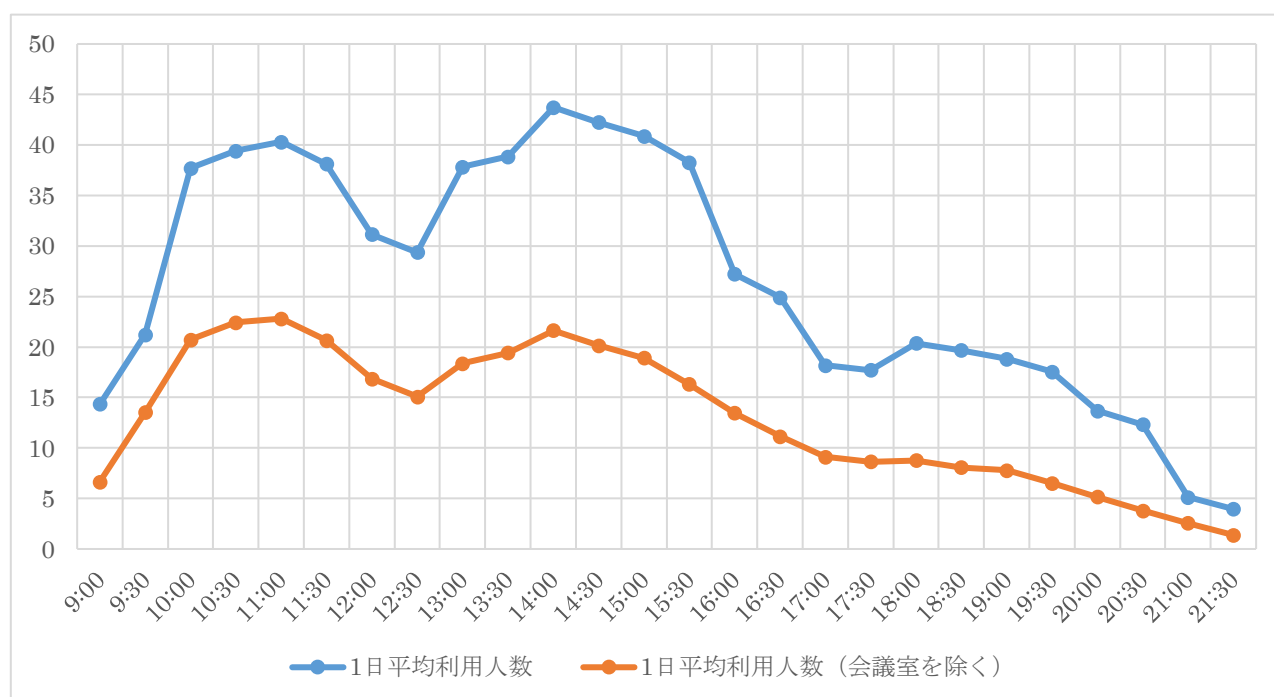
月次利用件数	4 月	5 月	6 月	7 月	8 月	9 月	10 月	11 月	12 月	1 月	2 月	3 月
会議室 A	70	71	64	67	66	69	66	72	53	56	68	59
会議室 B	63	65	58	65	63	64	64	54	59	60	59	65
多目的スペース	82	57	59	67	94	71	64	65	61	60	76	68

交流スペース	286	290	293	291	238	286	289	262	244	244	247	262
情報コーナー	113	118	97	105	128	111	143	100	81	105	115	118
作業コーナー	430	379	309	335	296	339	407	321	248	255	306	345
ニッセイ会議室												1
プロジェクター	16	14	13	11	21	13	11	11	7	11	16	16
メディア機器		2	1		2	2		2				
総計	1060	996	894	941	908	955	1044	887	753	791	887	934

利用人数の月次推移グラフ



時間帯別利用状況



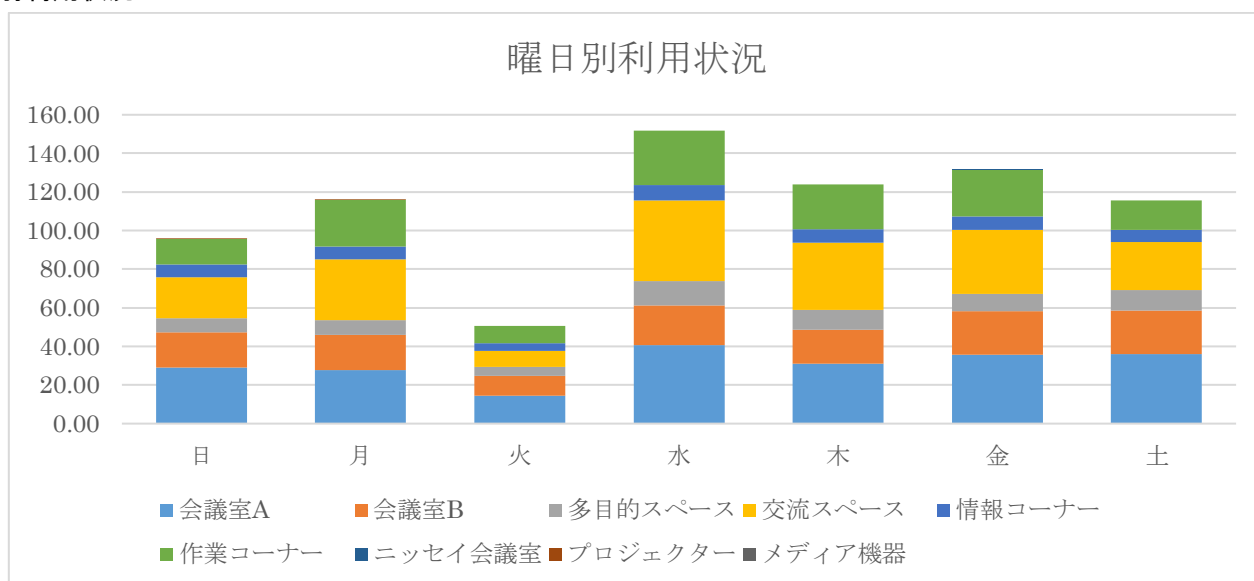
時間帯別利用人数

時間帯別利用人数	会議室 A	会議室 B	多目的スペース	交流スペース	情報コーナー	作業コーナー	ニッセイ会議室	プロジェクター	メディア機器	合計
9:00	1759	623	382	979	149	544	0	2	0	1759
9:30	1759	623	680	2101	251	1141	0	2	0	1759
10:00	3359	1893	1093	3276	489	1544	0	2	0	3359
10:30	3359	1893	1200	3541	579	1606	0	2	0	3359
11:00	3393	2012	1253	3658	612	1506	15	4	0	3393
11:30	3393	2009	1170	3231	637	1324	15	4	0	3393
12:00	2924	1490	1022	2628	480	1063	15	4	0	2924
12:30	2924	1490	830	2401	468	943	15	4	0	2924
13:00	3802	2204	1038	2875	627	1112	15	14	0	3802
13:30	3802	2204	1124	3089	647	1110	15	14	0	3802
14:00	4303	2524	1249	3477	710	1219	15	14	0	4303
14:30	4303	2524	1161	3306	683	1049	15	14	0	4303
15:00	4352	2433	1122	3176	622	911	0	12	0	4352
15:30	4352	2433	958	2734	591	749	0	12	0	4352
16:00	2721	1531	786	2285	503	572	0	12	0	2721
16:30	2721	1531	610	1906	463	456	0	12	0	2721
17:00	1949	849	499	1574	402	341	0	2	0	1949
17:30	1949	849	425	1551	394	298	0	2	0	1949
18:00	2485	1094	453	1554	387	317	0	0	0	2485
18:30	2485	1094	418	1476	363	241	0	0	0	2485
19:00	2373	1029	429	1439	328	214	0	0	0	2373
19:30	2373	1029	339	1223	308	149	0	0	0	2373
20:00	1839	789	275	941	238	142	0	0	0	1839
20:30	1839	789	195	647	216	119	0	0	0	1839
21:00	512	283	117	440	141	95	0	0	0	512
21:30	512	283	65	247	75	39	0	0	0	512

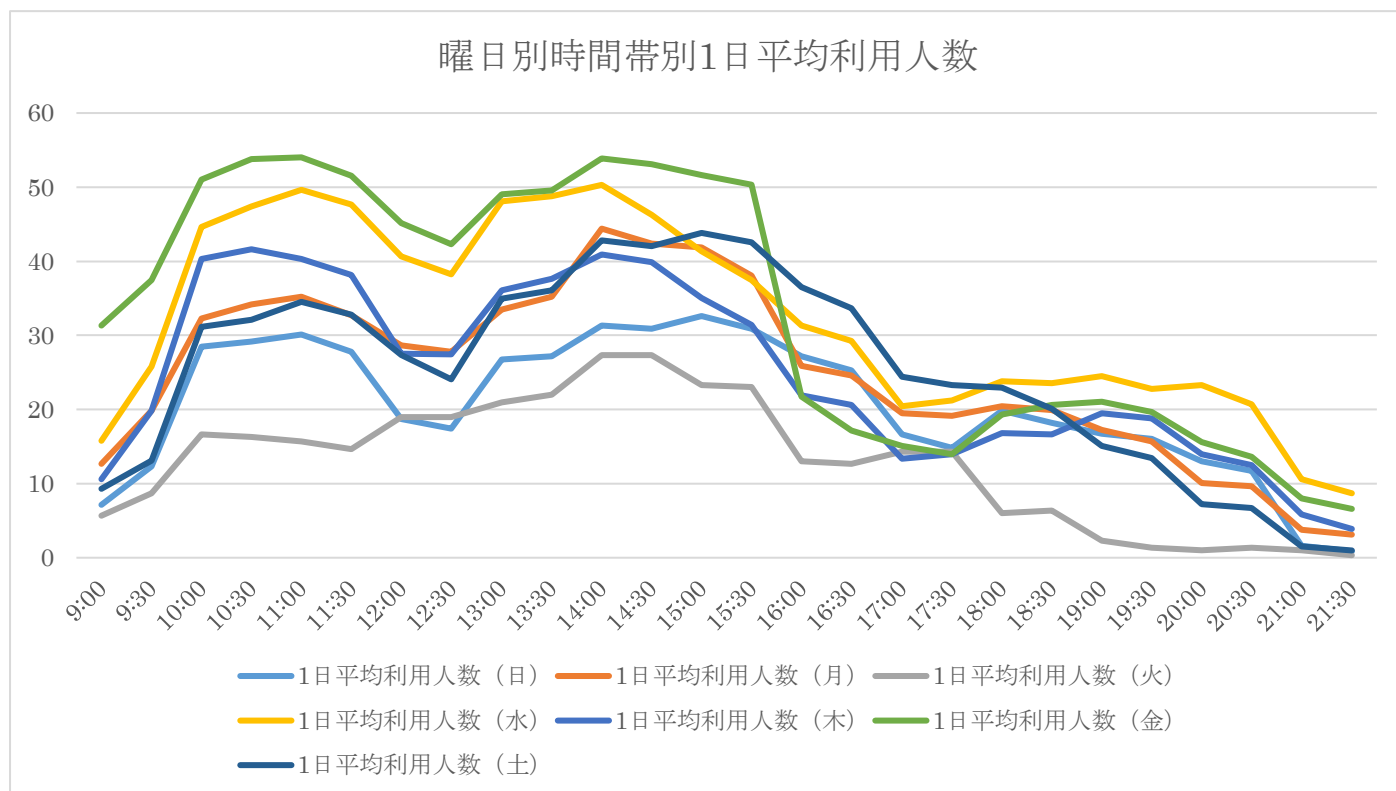
時間帯別利用件数

時間帯別利用件数	会議室 A	会議室 B	多目的スペース	交流スペース	情報コーナー	作業コーナー	ニッセイ会議室	プロジェクター	メディア機器	合計
9:00	100	57	83	344	71	235	0	5	2	100
9:30	100	57	149	666	125	430	0	7	2	100
10:00	233	230	250	1030	237	541	0	12	2	233
10:30	233	230	282	1110	285	561	0	12	2	233
11:00	241	246	300	1136	305	567	1	13	2	241
11:30	241	245	274	986	338	508	1	13	2	241
12:00	189	146	235	752	278	433	1	12	2	189
12:30	189	146	198	661	273	424	1	10	2	189
13:00	235	218	242	770	349	465	1	15	1	235
13:30	235	218	276	855	356	474	1	15	1	235
14:00	265	259	309	1012	389	514	1	15	1	265
14:30	265	259	294	977	377	471	1	15	1	265
15:00	266	252	301	946	361	420	0	13	1	266
15:30	266	252	267	834	348	368	0	13	1	266
16:00	193	187	224	707	323	315	0	11	1	193
16:30	193	187	187	607	308	271	0	11	1	193
17:00	142	108	166	529	275	216	0	4	1	142
17:30	142	108	156	572	273	181	0	4	1	142
18:00	211	140	163	585	272	201	0	3	1	211
18:30	211	140	165	570	259	143	0	3	1	211
19:00	205	128	164	525	240	117	0	4	0	205
19:30	205	128	138	425	225	90	0	4	0	205
20:00	157	96	107	307	178	92	0	3	0	157
20:30	157	96	75	204	163	76	0	3	0	157
21:00	40	39	47	147	108	59	0	1	0	40
21:30	40	39	23	76	57	22	0	1	0	40

曜日別利用状況

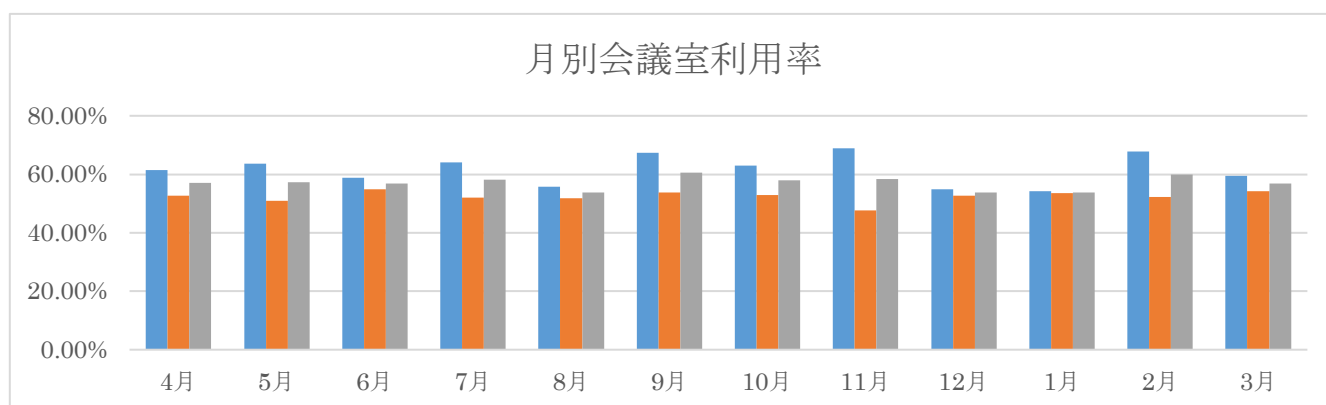


曜日別時間帯別一日平均利用人数



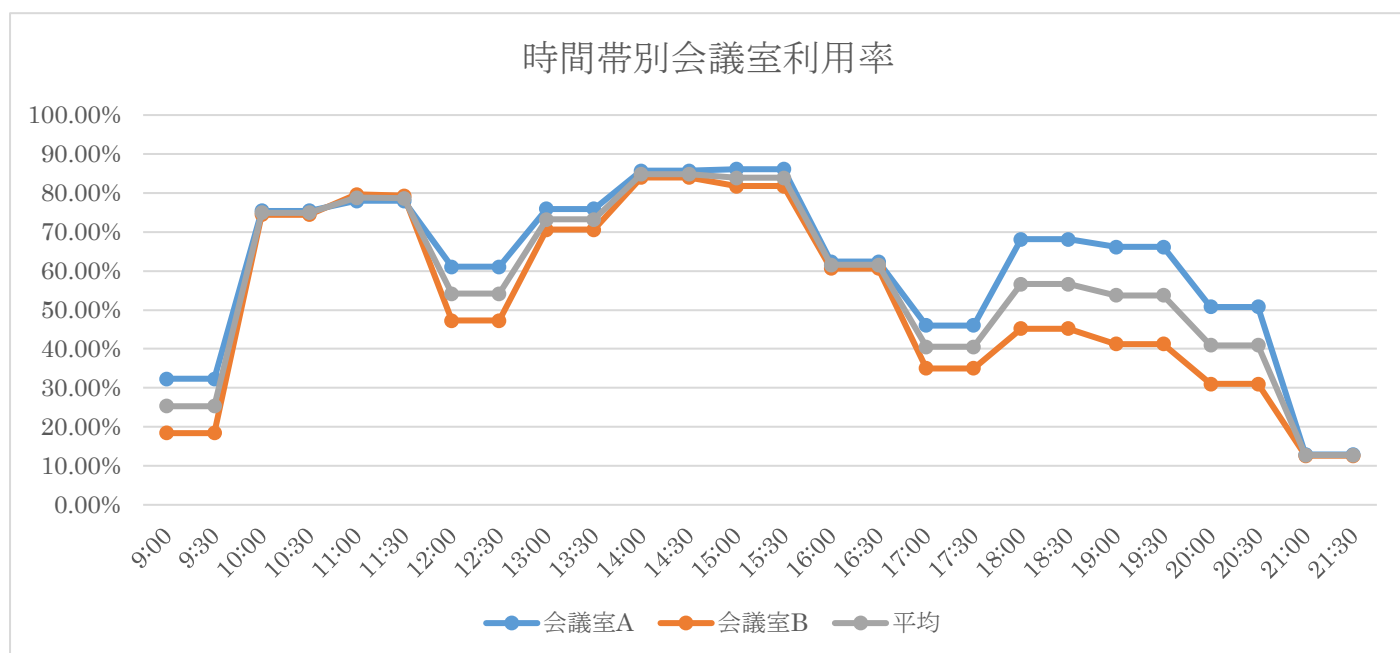
(イ)会議室利用状況

月別会議室利用率



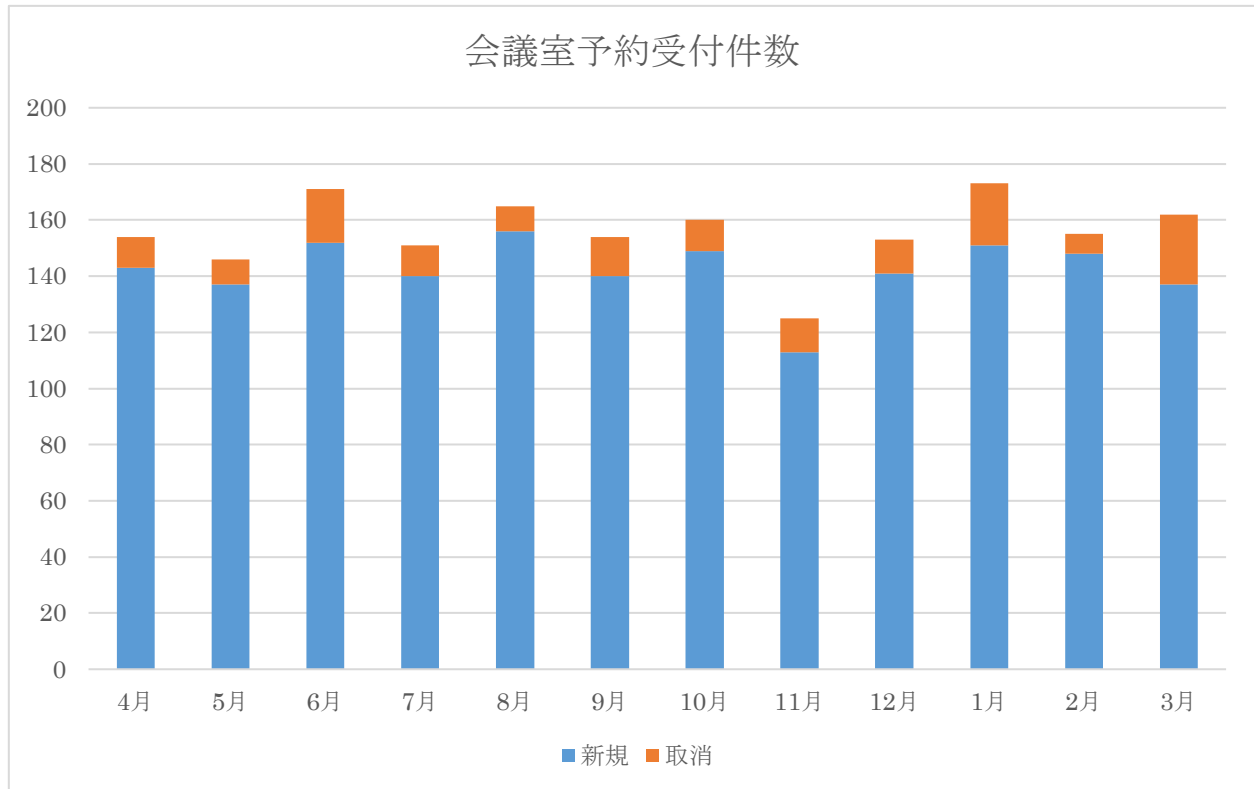
	4月	5月	6月	7月	8月	9月	10月	11月	12月	1月	2月	3月
A	61.54%	63.53%	58.77%	64.10%	55.84%	67.38%	62.96%	68.93%	54.81%	54.17%	67.69%	59.47%
B	52.66%	51.00%	54.77%	51.99%	51.85%	53.85%	52.99%	47.63%	52.56%	53.53%	52.31%	54.14%
両方	57.10%	57.26%	56.77%	58.05%	53.85%	60.62%	57.98%	58.28%	53.69%	53.85%	60.00%	56.80%

時間帯別会議室利用率



	9:00	9:30	10:00	10:30	11:00	11:30	12:00	12:30	13:00	13:30	14:00	14:30	15:00
A	32.27%	32.27%	75.42%	75.42%	77.98%	77.98%	61.03%	61.03%	75.92%	75.92%	85.68%	85.68%	86.10%
B	18.42%	18.42%	74.42%	74.42%	79.63%	79.32%	47.27%	47.27%	70.59%	70.59%	83.98%	83.98%	81.76%
両方	25.35%	25.35%	74.92%	74.92%	78.80%	78.65%	54.15%	54.15%	73.26%	73.26%	84.83%	84.83%	83.93%
	15:30	16:00	16:30	17:00	17:30	18:00	18:30	19:00	19:30	20:00	20:30	21:00	21:30
A	86.10%	62.40%	62.40%	46.00%	46.00%	68.13%	68.13%	66.19%	66.19%	50.77%	50.77%	12.92%	12.92%
B	81.76%	60.67%	60.67%	35.01%	35.01%	45.20%	45.20%	41.28%	41.28%	31.03%	31.03%	12.61%	12.61%
両方	83.93%	61.54%	61.54%	40.51%	40.51%	56.66%	56.66%	53.73%	53.73%	40.90%	40.90%	12.76%	12.76%

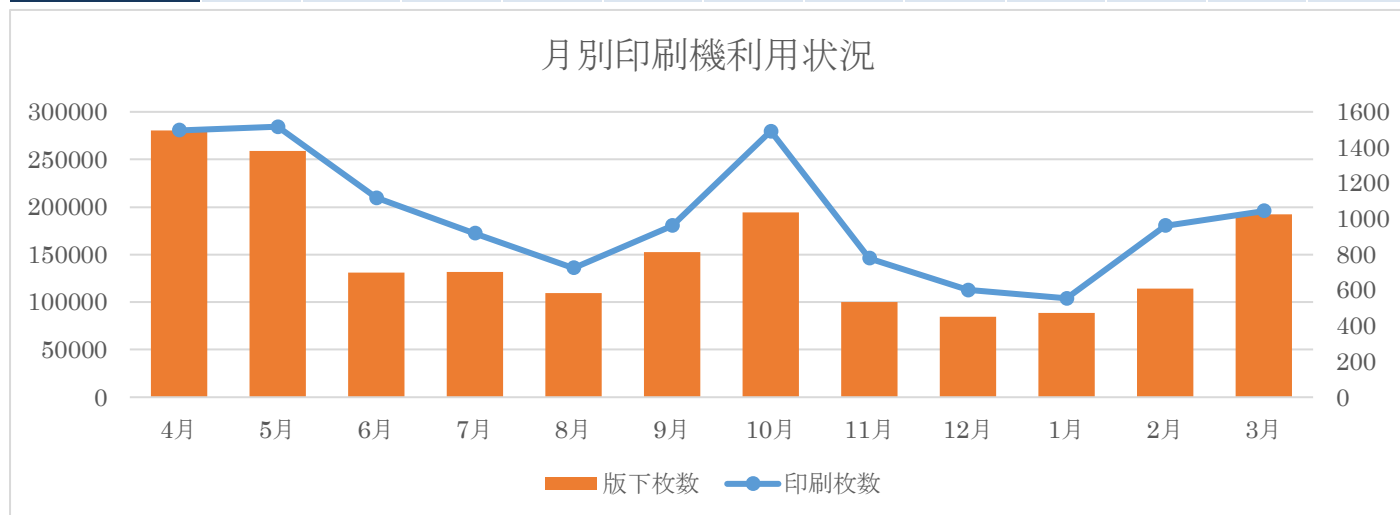
月別会議室予約件数



(ウ)印刷機利用状況

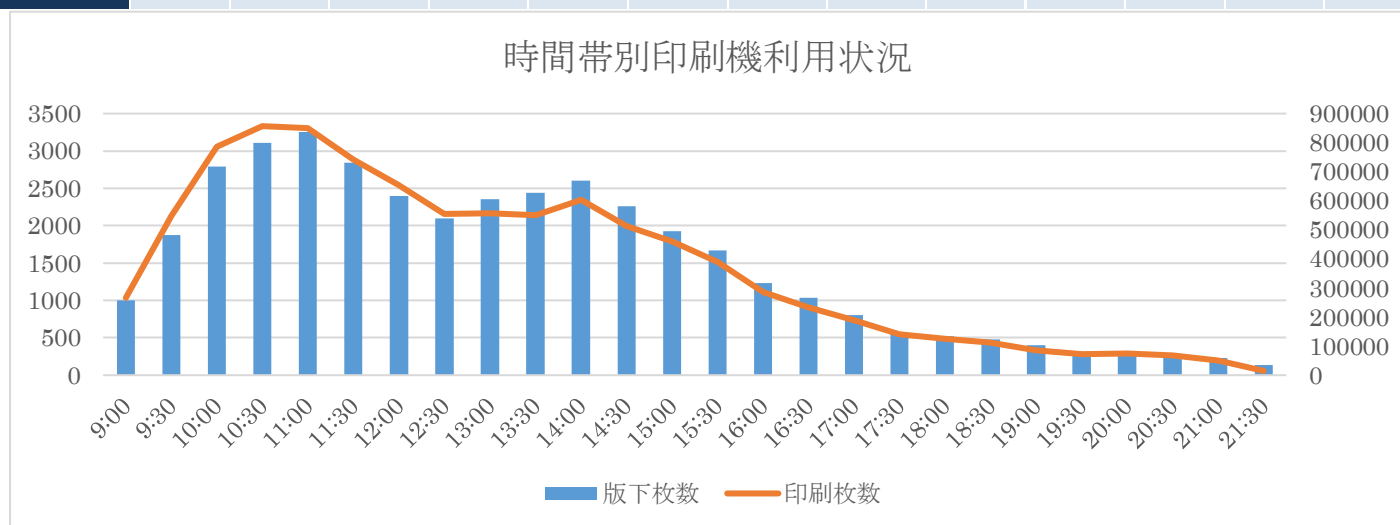
月別印刷機利用状況

	4月	5月	6月	7月	8月	9月	10月	11月	12月	1月	2月	3月
版下数	1497	1382	700	702	583	814	1037	532	452	472	609	1025
印刷枚数	280670	284391	209596	172204	135855	180184	279632	146154	112830	104004	180481	195933
枚数/版下	187.49	205.78	299.42	245.30	233.03	221.36	269.65	274.73	249.62	220.35	296.36	191.15



時間帯別印刷機利用状況

時刻	9:00	9:30	10:00	10:30	11:00	11:30	12:00	12:30	13:00	13:30	14:00	14:30	15:00
版下	998	1874	2791	3105	3258	2841	2394	2096	2352	2441	2604	2264	1923
枚数	266685	548855	785219	856822	850162	741758	654240	555767	557195	551260	602137	511978	460552
枚数/版下	267.22	292.88	281.34	275.95	260.95	261.09	273.28	265.16	236.90	225.83	231.24	226.14	239.50
時刻	15:30	16:00	16:30	17:00	17:30	18:00	18:30	19:00	19:30	20:00	20:30	21:00	21:30
版下	1666	1228	1033	807	557	517	481	399	280	284	262	233	138
枚数	390539	284969	233316	188247	141259	124379	112050	85971	72115	75017	67788	49241	14781
枚数/版下	234.42	232.06	225.86	233.27	253.61	240.58	232.95	215.47	257.55	264.14	258.73	211.33	107.11



ロッカー・鍵の貸出し状況

鍵の貸出し及び返却総数

貸出：4,133 返却：4,133 回

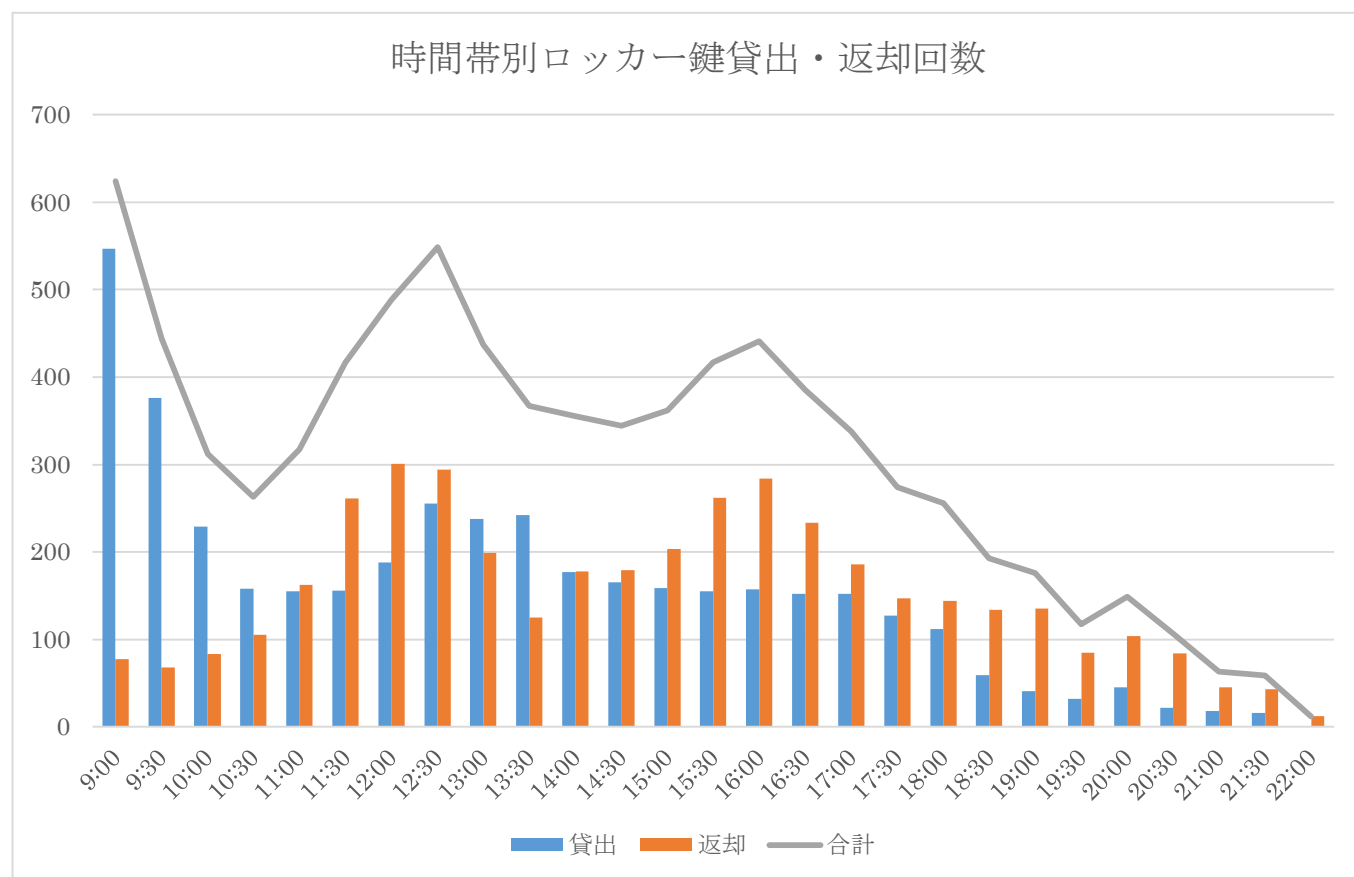
ロッカー利用団体一覧（登録番号順）

20001	藤沢市市民活動推進連絡会
20003	藤沢環境運動市民連絡会議(藤沢エコネット)
20004	東海道ネットワークの会 21
20007	実践倫理宏正会 藤沢西支部
20008	藤沢グリーンスタッフの会
20012	石けんグループ「しゃぼん湘南」
20013	「東条湖の家」のともだち
20016	湘南日本中国友好協会
20026	いさよひ会
20032	チャリティコンサート実行委員会
20034	北朝鮮に拉致された日本人を救う神奈川の会
20037	藤沢市腎友会
20048	ふじさわ・九条の会
20055	アクティブショウナニアン藤沢
20058	キャスナ
20061	湘南ふじさわウォーキング協会
20062	フラワーセラピー研究会・藤沢地区
20068	藤沢フットボールクラブ
20073	甫水会神奈川県支部
20079	留学生と語り合う会湘南支部
20080	神奈川県年金受給者協会藤沢支部
20086	神奈川県退職公務員連盟 藤沢支部
20087	全日本年金者組合藤沢支部
20089	湘南学習会議
20092	藤沢地名の会
20094	神奈川県要約筆記協会
20104	D-フォトクラブ
20840	秘密保護法廃止をめざす藤沢の会
20896	AMU
20900	地産地消エネルギー藤沢市民の会
20001	藤沢市市民活動推進連絡会
20003	藤沢環境運動市民連絡会議(藤沢エコネット)
20004	東海道ネットワークの会 21
20007	実践倫理宏正会 藤沢西支部
20008	藤沢グリーンスタッフの会
20012	石けんグループ「しゃぼん湘南」
20013	「東条湖の家」のともだち
20016	湘南日本中国友好協会
20026	いさよひ会

20032	チャリティコンサート実行委員会
20034	北朝鮮に拉致された日本人を救う神奈川の会
20037	藤沢市腎友会
20048	ふじさわ・九条の会
20055	アクティブショウナニアン藤沢
20058	キャスナ
20061	湘南ふじさわウォーキング協会
20062	フラワーセラピー研究会・藤沢地区
20068	藤沢フットボールクラブ
20073	甫水会神奈川県支部
20079	留学生と語り合う会湘南支部
20080	神奈川県年金受給者協会藤沢支部
20086	神奈川県退職公務員連盟 藤沢支部
20087	全日本年金者組合藤沢支部
20089	湘南学習会議
20092	藤沢地名の会
20094	神奈川県要約筆記協会
20104	D-フォトクラブ
20840	秘密保護法廃止をめざす藤沢の会
20896	AMU
20900	地産地消エネルギー藤沢市民の会

鍵の貸出し

時間帯	9:00	9:30	10:00	10:30	11:00	11:30	12:00	12:30	13:00	13:30	14:00	14:30	15:00	15:30
貸出	547	376	229	158	155	156	188	255	238	242	177	165	159	155
返却	77	68	83	105	162	261	301	294	199	125	178	179	203	262
時間帯	16:00	16:30	17:00	17:30	18:00	18:30	19:00	19:30	20:00	20:30	21:00	21:30	22:00	総計
貸出	157	152	152	127	112	59	41	32	45	22	18	16	0	4133
返却	284	233	186	147	144	134	135	85	104	84	45	43	12	4133



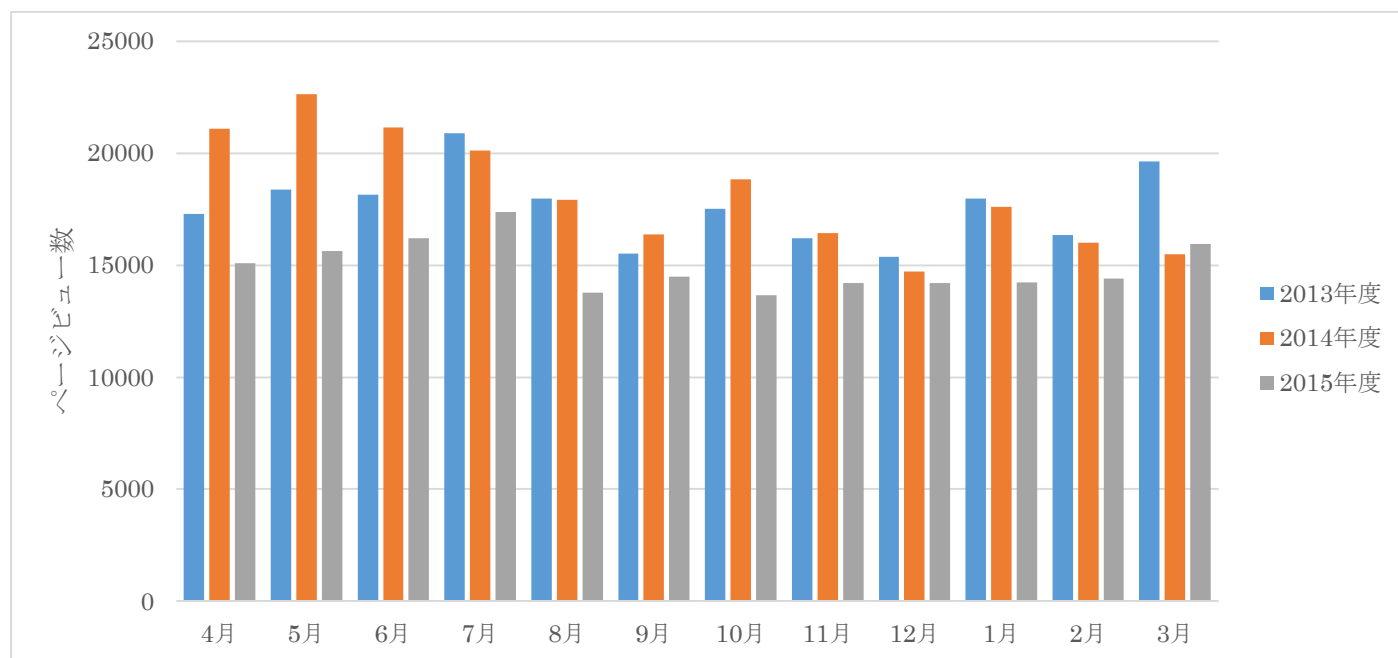
貸出し回数上位団体

登録番号	団体名	回数	順位
20016	湘南日本中国友好協会	741	1
20673	ふじさわ歩友会	395	2
20556	たぶろう美術協会 湘南支部	314	3
20061	湘南ふじさわウォーキング協会	197	4
20008	藤沢グリーンスタッフの会	175	5
20087	全日本年金者組合藤沢支部	146	6
20224	みんなの教育・ふじさわネット	140	7
20062	フラワーセラピー研究会・藤沢地区	136	8
20366	ピースリレー・ふじさわ	125	9
20048	ふじさわ・九条の会	119	10
20223	治安維持法犠牲者国家賠償要求同盟湘南支部	115	11
20092	藤沢地名の会	77	12
20537	二宮尊徳の会	57	13
20343	GA 湘南グループ	52	14
20387	鵜沼室内楽愛好会	51	15
20079	留学生と語り合う会湘南支部	50	16
20610	ギャマノン 湘南藤沢グループ	47	17
20147	藤沢市 PTA 連絡協議会	46	18
20726	神奈川県スキー指導員会藤沢支部	46	18
20086	神奈川県退職公務員連盟 藤沢支部	43	20
20132	湘南トレッキングクラブ	42	21
20001	藤沢市市民活動推進連絡会	41	22
20178	自主上映ふじさわの会	41	22
20089	湘南学習会議	38	24
20339	やまびこ	38	24
20255	湘南マンション管理組合ネットワーク	35	26
20467	湘南市民学舎(自主共同学習支援プロジェクト)	33	27

2015 年度報告データ集 3 情報関連業務

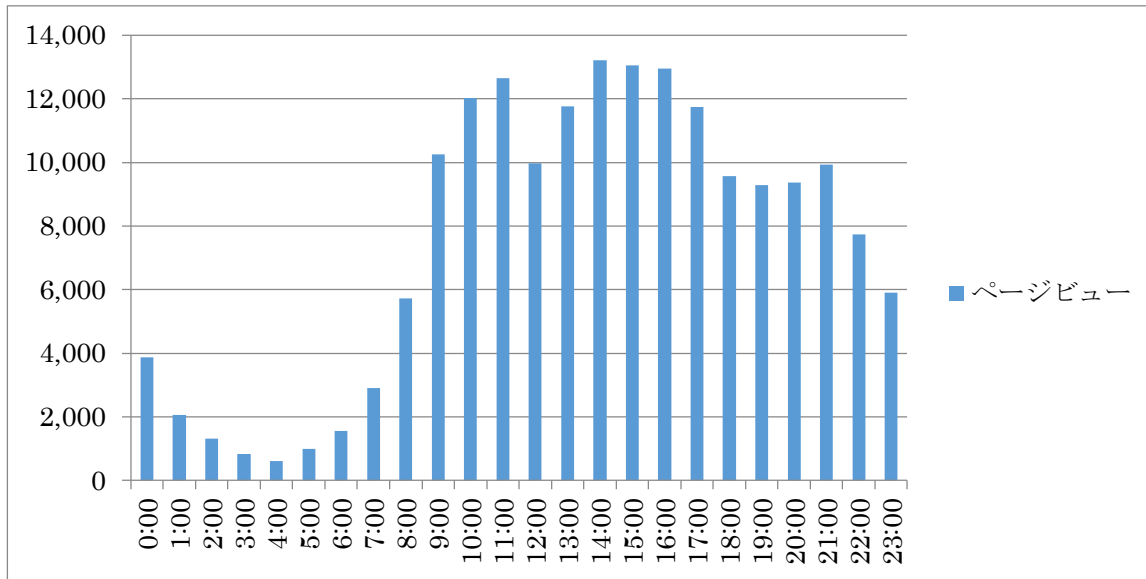
(ア) ホームページの作成・管理状況

月別アクセス数の推移



月	2007 年度	2008 年度	2009 年度	2010 年度	2011 年度	2012 年度	2013 年度	2014 年度	2015 年度
4 月	7,497	11,622	15,208	4,923	23,158	16,291	17,301	21,096	15,087
5 月	9,444	15,295	17,826	4,531	21,837	17,318	18,378	22,641	15,637
6 月	9,542	16,440	18,099	6,504	18,747	16,218	18,156	21,153	16,206
7 月	11,816	17,568	19,058	10,192	19,513	15,946	20,896	20,119	17,385
8 月	11,235	15,549	19,125	10,753	19,993	15,351	17,989	17,913	13,787
9 月	13,363	13,986	27,445	9,223	16,684	15,084	15,516	16,376	14,494
10 月	14,714	14,117	19,193	11,119	17,568	14,463	17,523	18,849	13,664
11 月	9,666	15,324	14,575	16,779	17,492	14,027	16,202	16,439	14,215
12 月	9,073	16,441	15,550	14,110	14,704	12,508	15,390	14,720	14,210
1 月	11,845	17,586	16,273	15,984	17,271	14,121	17,967	17,598	14,236
2 月	10,541	16,217	16,724	16,740	17,642	14,089	16,339	16,002	14,404
3 月	12,229	14,902	21,249	19,713	16,984	18,027	19,646	15,486	15,955

時間帯別アクセス数



曜日別アクセス数

曜日	ページビュー	割合
日	26,060	14.54%
月	29,341	16.37%
火	23,122	12.90%
水	29,414	16.41%
木	28,266	15.77%
金	24,559	13.70%
土	18,518	10.33%
合計	179,280	100%

検索キーワード

順位	キーワード	訪問	順位	キーワード	訪問
1	(not provided)	21072	26	藤沢市 市民活動推進センター	55
2	藤沢市市民活動推進センター	872	27	藤沢 npo	52
3	藤沢市民活動推進センター	324	28	藤沢市市民活動	52
4	藤沢市民活動センター	155	29	若者と国家-自分で考える集団的自衛権	50
5	藤沢市 ボランティア	133	30	npo 見本市鎌倉深沢高校 2015	48
6	藤沢 ボランティア	124	31	藤沢市民活動	48
7	湘南トレッキングクラブ	122	32	npocafe	44
8	npo カフェ 藤沢	108	33	藤沢市 市民活動	44
9	藤沢市市民活動センター	104	34	フレンドリークラブ湘南	41
10	藤沢市 ハーモニーインターナショナル	92	35	藤沢 市民活動推進センター	41
11	市民活動推進センター 藤沢	89	36	湘南トレッキング	40
12	神奈川県立国際言語文化アカデミア	85	37	藤沢市推進センター	39
13	http://npocafe.f-npon.jp/volunteers/	82	38	藤沢市民サポートセンター	35
14	市民活動団体とは	81	39	藤沢市市民活動推進センター ホームページ	34
15	湘南遺産	67	40	藤沢 サークル	33
16	県立国際言語文化アカデミア	66	41	npo cafe	32
17	藤沢市民推進センター	66	42	わがまち 100	32
18	市民活動推進センター	63	43	藤沢市 サークル	32
19	藤沢 会議室	62	44	善行雑学大学	31
20	藤沢国際映画祭	60	45	藤沢市 npo 法人 lighthouse	31
21	藤沢市市民活動推進連絡会	60	46	藤沢市 推進センター	30
22	藤沢市 会議室	59	47	福田徹 空家	30
23	国際言語文化アカデミア	58	48	npo カフェ	29
24	ボランティア 藤沢	57	49	藤沢市ボランティア	29
25	藤沢市 npo	55	50	藤沢市市民活動推進センター チラシコンテスト受賞作品 2014	29

※not provided(1 位)とは？

Google の検索結果ページの SSL 対応により、検索キーワードが追えなくなったもの

<http://web-tan.forum.impressrd.jp/e/2011/10/25/11417>

参照元

No.	ページ名等	訪問数	No.	ページ名等	訪問数
1	Google 検索	21290	26	My Cloud 検索	87
2	Yahoo! 検索	16181	27	NPO 法人藤沢グリーンスタッフの会	85
3	ダイレクトまたはブックマーク	10540	28	nifty 検索	84
4	bing 検索	2808	29	Ask 検索	60
5	NTT DOCOMO 検索 (モバイル)	364	30	不明	60

6	藤沢市	321	31	えのしま・ふじさわポータルサイト	56
7	facebook (モバイル)	295	32	日本 NPO センター	51
8	Goo 検索	171	33	秦野市市民活動サポートセンター	44
9	旧センターホームページ	160	34	MY J:COM 検索	43
10	au 検索	159	35	笹窪谷便り	40
11	facebook	152	36	ブロッケン山の会	38
12	株式会社伊藤園	152	37	藤沢市市民活動推進センターIT サポート	38
13	biglobe 検索	135	38	一般社団法人ギャマノン 日本サービスオフィス	35
14	湘南台市民活動プラザ	121	39	不明	32
15	楽天検索	115	40	CANPAN ブログ	32
16	フリーペーパーナビ	110	41	認定 NPO 法人藤沢市市民活動推進連絡会	30
17	facebook (広告)	108	42	湘南ケーブルテレビ局	29
18	twitter	95	43	鎌倉市市民活動センター	29
19	Ask 検索 (ツールバー)	87	44	不明	27
20	神奈川県	82	45	株式会社 PubliCo	25
21	e コミふじさわ	72	46	いせはら市民活動サポートセンター	24
22	CANPAN	70	47	NPO 法人湘南マンション管理組合 ネットワーク	24
23	Hao123	69	48	湘南ふじさわ CB ネットワーク	22
24	ちがさき市民活動サポートセンター	69	49	Mass×Mass 関内フューチャーセンター	20
25	Yahoo! メール	68	50	AIRnet	19

アクセスページ (上位 50 位まで)

順位	タイトル	ページビュー
1	トップページ	21,524
2	推進センターを使う：当センターへのアクセス	4,868
3	VOLUNTEERS WEB	4,510
4	活動に参加する	4,373
5	予約状況	3,785
6	活動団体を探す：藤沢市内の NPO 法人一覧	3,774
7	活動団体を探す	3,758
8	登録団体データベース	3,262
9	イベント情報	3,198
10	推進センターを使う	3,191
11	支援情報データベース	2,456
12	登録団体：学術・文化・芸術・スポーツ	2,335
13	市民活動を知る	2,278

14	支援を受ける	2,051
15	予約状況：会議室	1,814
16	トピックス	1,570
17	発行物	1,429
18	推進センターを使う：会議室の利用	1,397
19	登録団体：保健・医療・福祉	1,303
20	登録団体：全団体表示（団体番号順）	1,195
21	登録団体：国際協力	1,132
22	企業・行政と連携する	1,100
23	推進センターを使う：作業スペース（印刷機・コピー機）の利用	1,081
24	イベント情報：神奈川県国際言語文化アカデミア「開講講座のご案内」	994
25	推進センターを使う：施設や設備機材を利用したい	861
26	支援情報：全情報表示（締切日順（昇順））	822
27	登録団体：全団体表示（団体名順）	786
28	登録団体：子どもの健全育成	722
29	支援情報：全情報表示（締切日順（降順））	687
30	予約状況：会議室 A	584
31	登録団体：湘南トレッキングクラブ	571
32	トピックス：NPO マネジメント講座「チラシデザインのコツ」	499
33	登録団体：環境の保全	494
34	推進センターを使う：市民センター・公民館へのチラシ配架	485
35	市民活動を知る：市民活動・市民活動団体とは	473
36	トピックス：「VOLUNTEERS」学生ライター・編集スタッフ大募集！	449
37	支援情報：保健・医療・福祉	448
38	トピックス：【登録団体の皆様】ボランティア募集情報をお寄せください	441
39	登録団体：まちづくり	416
40	トピックス：講座・イベントの告知	405
41	推進センターを使う：フローア配置図	396
42	登録団体：社会教育	374
43	トピックス：第 36 回 NPO 交流サロン「ふじさわの魅力、再発見！」	369
44	VOLUNTEERS WEB：短期	368
45	発行物：事業報告書	342
46	推進センターを使う：開館時間と休館日	340
47	トピックス：チラシ大賞 2014 受賞作品発表！	336
48	トピックス：実施報告	335
49	支援情報：子どもの健全育成	316
50	トピックス：非営利組織のためのマイナンバー制度導入連続講座	314

ホームページ更新

更新総計：3,893 件 ※更新頻度：原則週 3 日以上（1 日 3 回程度）

前年比 104.57%（前年度 3,725 件）

更新内訳：センター情報 74 件 団体イベント情報 1373 件

登録団体情報 577 件 会議室予約状況 1869 件

アクセス数：179,280PV（1 日平均 580.19PV）前年比 82.09%（前年度 218,392PV）

集計期間 2015 年 4 月 1 日～2016 年 3 月 31 日

メールマガジンの編集・発信状況

2015 年度発信状況

No.	発行日	部数	No.	発行日	部数
No.310	2015 年 4 月 5 日	2628	No.323	2015 年 10 月 4 日	2685
No.311	2015 年 4 月 19 日	2565	No.324	2015 年 10 月 18 日	2688
No.312	2015 年 5 月 3 日	2565	No.325	2015 年 11 月 1 日	2688
No.313	2015 年 5 月 17 日	2565	No.326	2015 年 11 月 15 日	2696
No.314	2015 年 5 月 31 日	2651	No.327	2015 年 11 月 30 日	2696
No.315	2015 年 6 月 14 日	2596	No.328	2015 年 12 月 13 日	2747
No.316	2015 年 6 月 28 日	2596	No.329	2015 年 12 月 27 日	2741
No.317	2015 年 7 月 12 日	2596	No.330	2016 年 1 月 10 日	2741
No.318	2015 年 7 月 26 日	2641	No.331	2016 年 1 月 24 日	2746
No.319	2015 年 8 月 9 日	2641	No.332	2016 年 2 月 7 日	2664
No.320	2015 年 8 月 23 日	2641	No.333	2016 年 2 月 22 日	2688
No.321	2015 年 9 月 6 日	2685	No.334	2016 年 3 月 6 日	2688
No.322	2015 年 9 月 20 日	2685	No.335	2016 年 3 月 20 日	2557

メールマガジンサンプル (2014 年 3 月 23 日発行 No. 283)

■藤沢市市民活動推進センターメールマガジン No. 310

| 2015/4/5 発行部数:2628部

このメルマガの発行や配信先、解除については「発行について」をご覧ください。

■ もくじ・

センターからのお知らせ / とれたて情報クリップ / 最近の登録団体 / 編集後記

■センターからのお知らせ

<<<<<<<<<<<<< PICK UP >>>>>>>>>>>>>

ト■まちづくりパートナーシップ事業提案制度 事業アイデア募集中！

本制度では、市民生活の向上や地域課題の解決を図るための事業アイデアを募集し、採択されたアイデアを基に応募団体と市が意見交換しながら事業化を目指すものです。皆様のアイデアをぜひご応募ください。

募集期間：2015年4月 1日（水）～4月30日（木）17時00分まで（持参）

説明会：2015年4月 8日（水）18時00分～ 場所：市民活動推進センター

2015年4月10日（金）15時00分～ 場所：市民活動プラザ

2015年4月13日（月）18時00分～ 場所：市民活動推進センター

説明会お申込み 各説明会日時の前日までに市民自治推進課まで

市民自治推進課TEL：0466-25-1111（内線2514）

○詳しくはこちら（藤沢市HP）

<http://bit.ly/1IA8t00>

中略

■とれたて情報クリップ

このコーナーでは、推進センターを利用されている団体の皆さまからの情報や推進センターに入ってくる市民活動関連の情報を掲載します。

※団体の法人格は下記のように標記しています。

特定非営利活動法人：(N)

認定特定非営利活動法人：（認N）

公益財団法人：（公財）

公益社団法人：（公社）

一般財団法人：（一財）

一般社団法人：（一社）

□□□□□□□□□□□□□□□□NPO支援情報□□□□□□□□□□□□□□□□

O

締切間近の助成金情報！お急ぎください！！

O

平成27年度 地域福祉振興助成 @全国 No. 71463

地域福祉振興に関わる開拓的・先駆的な事業を助成します

申込締切：【2015/4/16/木】

問合せ：（公財）木口福祉財団

上■社会参画活動推進事業企画案募集 @神奈川県 No.71446

中略

ト■食と健康アカデミー「食情報を考える」 @横浜 No.69789

機能性表示食品の実験とその作用などに関する講演とパネル討論を実施

開催日：【2015/4/25/土】13:30~17:30

問合せ：関東学院大学 健康栄養学科 菅研究室 気付「食と健康アカデミー」

<http://bit.ly/1aqDtWS>

イベント・PR・募集

ト■NP0”よろず”相談会 @相模原 No. 69113

NPOに関する相談ならどんなことでもお気軽にどうぞ！

開催日：毎月第1木曜日、第3火曜日

問合せ：さがみはら市民活動サポートセンター

<http://bit.ly/1zm1AL4>

中略

■最近の登録団体

このコーナーでは、最近推進センターに登録した団体の情報をご紹介します。

Update Success Academy

<http://npocafe.f-npon.jp/dantai/detail.php?id=20902>

■ 編集後記

埼玉県飯能市にふらっと行ってきました。湘南台を出て、1時間10分で到着したので、本当に「ふらっと」という感じです。4月でしたが、車の温度計は29度を指しており、コンビニで買ったアイスクリームがとてもおいしく感じられました。天覧山をハイキングしたり、市内を散策したりと、充実した休日でしたが、唯一心残りなのは営業時間外で食べられなかった、すいーとんです。本格的に暑くなる前にまた行きたいと思います。(久)

●発行について

このメールマガジンは、購読希望者、センター利用登録団体の皆さま、およびセンタースタッフと名刺を交換された方に配信しています。解除をご希望の際は、npo-maga@shonanfujisawa.com に配信されているメールアドレスを明記のうえ、件名を「解除希望」としてお送り下さい。

【ご注意】

- ・掲載された情報は変更される場合もありますので、必ず各団体にご確認ください。
- ・当メールマガジンの情報は原則として転載自由です。
(転載の際には、一言ご連絡いただければ幸いです。)
- ・また、各情報の最後に【転載不可】【転載の際はご連絡を】等とある場合は、その指示に従ってください。

- ・当メールマガジンの情報は原則として転載自由です。
(転載の際には、一言ご連絡いただければ幸いです。)
- ・また、各情報の最後に【転載不可】【転載の際はご連絡を】等とある場合は、その指示に従ってください。

- ・また、各情報の最後に【転載不可】【転載の際はご連絡を】等とある場合は、その指示に従ってください。

- ・当メールマガジンへの、ご意見・ご感想などをnpo-maga@shonanfujisawa.comまでお寄せ下さい。
お寄せいただいたご意見は当メールマガジン上でご紹介させていただくことがあります。掲載を希望されない場合やハンドルネームを希望される場合は、その旨お書きください。

藤沢市市民活動推進センターメールマガジン

隔週土曜日発行(予定)

バックナンバー: <http://npocafe.f-npon.jp/pub/mailmagazine/>

【発行元】

藤沢市市民活動推進センター

〒251-0052 藤沢市藤沢1031 小島ビル2階

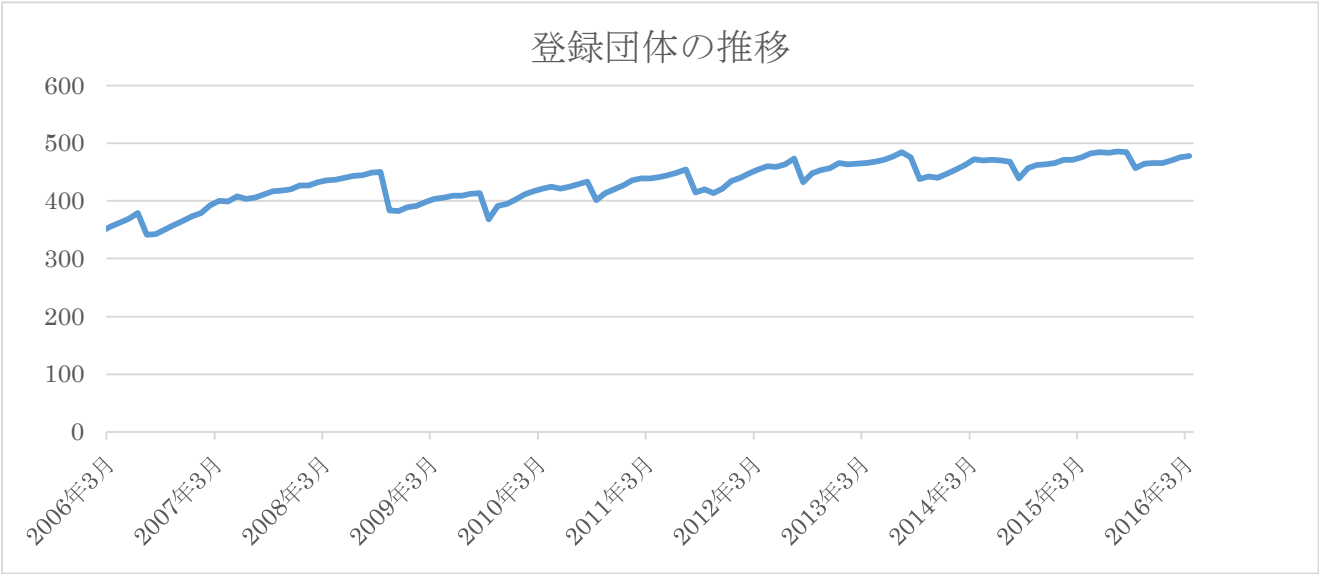
TEL: 0466-54-4510 FAX: 0466-54-4516

E-mail: f-npoc@shonanfujisawa.com

URL: <http://npocafe.f-npon.jp/>

Twitter: http://twitter.com/#!/f_npoc

2005 年度	2005 年									2006 年		
月	4 月	5 月	6 月	7 月	8 月	9 月	10 月	11 月	12 月	1 月	2 月	3 月
団体数	181	238	262	272	286	305	312	324	331	340	348	356
2006 年度	2006 年									2007 年		
月	4 月	5 月	6 月	7 月	8 月	9 月	10 月	11 月	12 月	1 月	2 月	3 月
団体数	362	369	379	341	343	350	358	366	373	379	392	400
2007 年度	2007 年									2008 年		
月	4 月	5 月	6 月	7 月	8 月	9 月	10 月	11 月	12 月	1 月	2 月	3 月
団体数	399	408	403	406	411	417	418	420	427	427	432	436
2008 年度	2008 年									2009 年		
月	4 月	5 月	6 月	7 月	8 月	9 月	10 月	11 月	12 月	1 月	2 月	3 月
団体数	437	440	443	445	449	450	383	382	389	391	398	404
2009 年度	2009 年									2010 年		
月	4 月	5 月	6 月	7 月	8 月	9 月	10 月	11 月	12 月	1 月	2 月	3 月
団体数	406	409	409	412	413	368	391	395	402	411	417	421
2010 年度	2010 年									2011 年		
月	4 月	5 月	6 月	7 月	8 月	9 月	10 月	11 月	12 月	1 月	2 月	3 月
団体数	424	421	424	429	433	401	413	420	427	436	439	439
2011 年度	2011 年									2012 年		
月	4 月	5 月	6 月	7 月	8 月	9 月	10 月	11 月	12 月	1 月	2 月	3 月
団体数	441	444	449	454	415	420	413	421	435	440	448	455
2012 年度	2012 年									2013 年		
月	4 月	5 月	6 月	7 月	8 月	9 月	10 月	11 月	12 月	1 月	2 月	3 月
団体数	460	459	463	473	432	448	453	457	465	463	464	466
2013 年度	2013 年									2014 年		
月	4 月	5 月	6 月	7 月	8 月	9 月	10 月	11 月	12 月	1 月	2 月	3 月
団体数	468	471	477	484	476	438	442	440	447	454	462	472
2014 年度	2014 年									2015 年		
月	4 月	5 月	6 月	7 月	8 月	9 月	10 月	11 月	12 月	1 月	2 月	3 月
団体数	470	471	470	468	439	457	462	463	465	471	471	476
2015 年度	2015 年									2016 年		
月	4 月	5 月	6 月	7 月	8 月	9 月	10 月	11 月	12 月	1 月	2 月	3 月
団体数	482	484	483	486	484	457	464	466	465	470	476	478

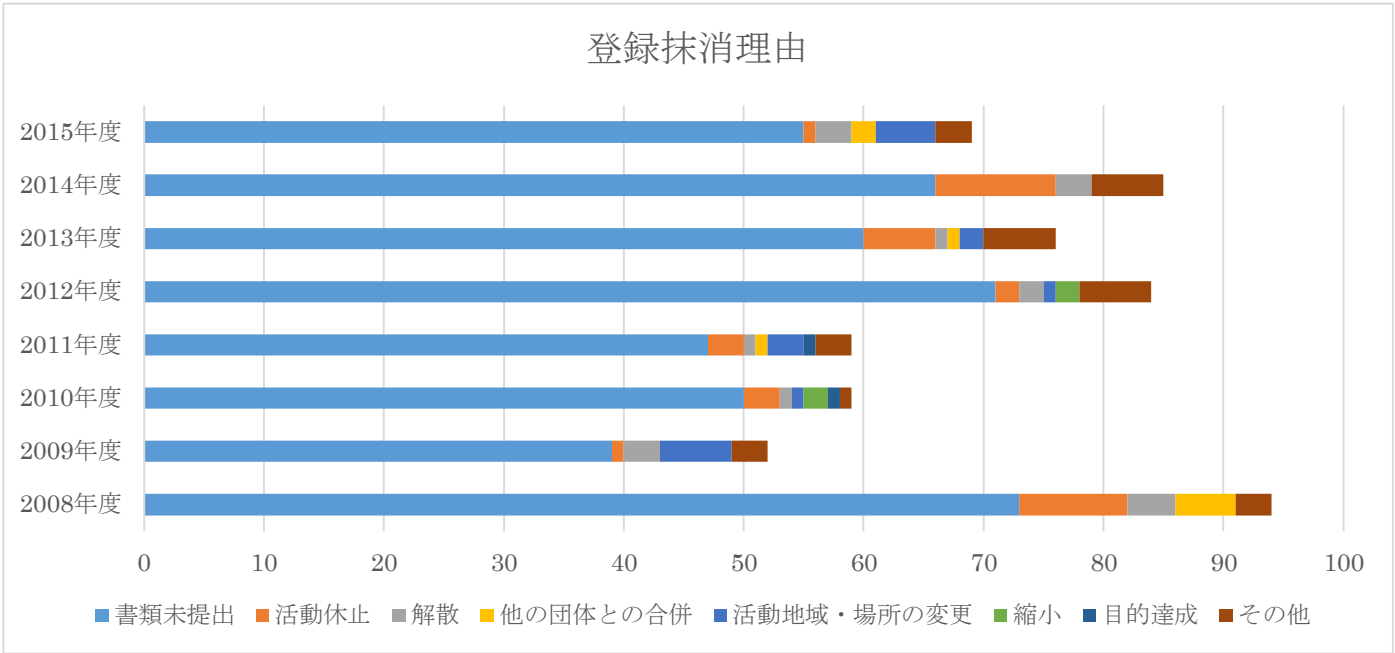


2015 年度月別登録状況

2015 年度	2015 年										2016 年		
月	3 月	4 月	5 月	6 月	7 月	8 月	9 月	10 月	11 月	12 月	1 月	2 月	3 月
団体数	476	482	484	483	486	484	457	464	466	465	470	476	478
新規登録		5	2	3	5	1	5	2	2	1	4	4	1
抹消		1	1	2	3	3	0	0	0	3	0	0	0
抹消(書類未提出)		0	1	4	0	2	38	3	2	3	1	2	0
再登録		2	2	2	1	2	6	8	2	4	2	4	1
前月比		6	2	-1	3	-2	-27	7	2	2	6	0	5

登録抹消理由

抹消理由	2008 年度	2009 年度	2010 年度	2011 年度	2012 年度	2013 年度	2014 年度	2015 年度
書類未提出	73	39	50	47	71	60	66	55
活動休止	9	1	3	3	2	6	10	1
解散	4	3	1	1	2	1	3	3
他の団体との合併	5	0	0	1	0	1	0	2
活動地域・場所の変更	0	6	1	3	1	2	0	5
縮小	0	0	2	0	2	0	0	0
目的達成	0	0	1	1	0	0	0	0
その他	3	3	1	3	6	6	6	3
計	94	52	59	59	84	76	85	69



登録団体の登録状況

会員数	団体数	比率
1～10 人未満	68	14%
10～50 人未満	226	47%
50～100 人未満	67	14%
100～150 人未満	30	6%
150 人以上	81	17%
その他	6	1%
計	478	100%

活動地域	団体数	比率
市内の一部地域	183	38%
神奈川県内	191	40%
藤沢市全域	82	17%
その他	22	5%
計	478	100%

法人格	団体数	比率
特定非営利活動法人	110	23%
申請中	0	0%
社団法人	0	0%
社会福祉法人	1	0%
財団法人	0	0%
公益社団法人	5	1%
公益財団法人	3	1%
検討中	22	5%
一般社団法人	10	2%
一般財団法人	1	0%
なし	326	68%
計	478	100%

HP	団体数	比率
あり	242	51%
なし	196	41%
制作予定	40	8%
計	478	100%

活動年数	団体数	比率
5 年以下	111	23%
6～10 年以下	100	21%
10～15 年以下	80	17%
16～20 年以下	53	11%
21 年以上	134	28%
計	478	100%

活動分野	団体数	比率
保健・医療・福祉の増進	112	23%
社会教育の推進	21	4%
まちづくりの推進	36	8%
観光の振興	2	0%
農山漁村又は中山間地域の振興	0	0%
学術・文化・芸術・スポーツの振興	116	24%
環境の保全	30	6%
災害救援活動	4	1%
地域安全活動	6	1%
人権の擁護・平和の推進	23	5%
国際協力	20	4%
男女共同参画社会の形成の促進	4	1%
子どもの健全育成	71	15%
情報化社会の発展	12	3%
科学技術の振興	1	0%
経済活動の活性化	4	1%
職業能力の開発・雇用機会の拡充	4	1%
消費者の保護	7	1%
上記の活動を行う団体の運営又は活動に関する連絡、助言又は援助の活動	5	1%
上記の活動に準ずる活動として都道府県又は指定都市の条例で定める活動	0	0%
計	478	100%

主な活動分野別団体一覧

団体番号 法人格 団体名

- (特非) 特定非営利活動法人
- (公財) 公益財団法人
- (一財) 一般財団法人
- (公社) 公益社団法人
- (一社) 一般社団法人
- (社福) 社会福祉法人

主な活動分野別団体一覧

団体番号 法人格 団体名

(特非) 特定非営利活動法人

(公財) 公益財団法人

(一財) 一般財団法人

(公社) 公益社団法人

(一社) 一般社団法人

(社福) 社会福祉法人

保健・医療・福祉の増進

20013 「東条湖の家」のともだち
 20029 藤沢白門会
 20032 チャリティコンサート実行委員会
 20035 翡翠の会
 20037 藤沢市腎友会
 20042 ぶらり鵠沼編集委員会
 20047 〔公社〕 神奈川県社会福祉士会
 湘南東支部
 20057 藤沢ひまわり会
 20061 湘南ふじさわウォーキング協会
 20062 〔特非〕 フラワーセラピー研究会・
 藤沢地区
 20063 じゃお湘南クラブ
 藤沢市誘導奉仕会
 20070 サンウォーク
 神奈川県年金受給者協会
 20080 藤沢支部
 神奈川県退職公務員連盟
 20086 藤沢支部
 20087 全日本年金者組合藤沢支部
 20088 〔特非〕 聴導犬育成の会
 20094 神奈川県要約筆記協会
 20096 〔特非〕 心理ケア技能師会
 神奈川県年金受給者協会
 20097 藤沢支部南部分会
 20100 〔特非〕 やまゆり
 藤沢市食生活改善推進団体
 20118 四ツ葉会

20120 〔特非〕 湘南栄養指導センター
 20121 東京外語艇友会
 20139 藤沢西部地区福祉ネットワーク
 「きずな」
 20143 〔特非〕 COCO 湘南
 20154 〔特非〕 耳から聞く図書館
 20161 筆記通訳サークルふじさわ
 20169 神奈川県精神保健福祉士協会
 20185 〔特非〕 ワーカーズ・コレクティブ実結
 20187 〔特非〕 善行援助サービス
 神奈川県ホームヘルプ協会・
 20193 〔特非〕 湘南事業所
 20216 〔特非〕 バイオフィリアリハビリテーション学会
 20220 藤沢市肢体障害者協会
 神奈川県年金受給者協会
 20235 藤沢支部藤沢中央分会
 20267 はあと音楽療法研究会
 20268 藤沢市ボランティア連絡会
 健康づくり普及推進団体
 20272 「健康ふじさわ」
 20284 〔特非〕 ワーカーズ・コレクティブポパイ
 20308 〔特非〕 地域市民みんなでつくる
 わいわい善行
 20323 神通研(神奈川手話通訳問題研究会)
 20335 〔一社〕 コスモス成年後見サポートセンター
 神奈川県支部横浜湘南地区
 20337 〔特非〕 シニアライフセラピー研究所
 20339 やまびこ
 20343 GA 湘南グループ
 20371 片瀬地区福祉ボランティアしおさい
 20374 〔公社〕 日本オストミー協会神奈川支部
 湘南地区グループ
 心とからだのケアスペース
 20384 オアーゼ
 20396 〔特非〕 市民農園を拓げる会
 20402 自立社会構築のための機器普及
 プロジェクト
 20418 〔特非〕 シニア住まい塾
 20429 〔特非〕 地域作業所「ピープルファクトリー」
 20433 〔特非〕 ワーカーズ・コレクティブ いっ歩

20443		カウンセリンググループ「若葉の会」	20766		藤沢市手をつなぐ育成会
20459	〔一社〕	神奈川県臨床工学技士会	20789	〔特非〕	コス援護会
20473		遊びサークル「浜とびっ!」	20797		湘南山百合の会
20476		日本糖尿病協会 湘南会	20806		ネイチャー日本
20481		生活総合研究会	20816		湘南絆友の会
20512	〔社福〕	藤沢育成会後援会いずみ	20819	〔特非〕	神奈川東海道ウォークガイドの会 (藤沢支部)
20514	〔特非〕	さんわーく かぐや	20823		藤沢市住まいと暮らし連絡会
20521		ふじさわ傾聴連絡会	20830	〔公社〕	神奈川県聴覚障害者協会
20522		銀の鈴(シルバーベル)	20836		藤沢市肢体不自由児者父母の会
20525		藤沢言語友の会	20839		なぎさスポーツ吹矢会
20531	〔特非〕	NPO 法人 ポトピの会	20847	〔特非〕	Light Heart Counselling
20550		湘南おっぱい育児の会	20852		くらしたすけあいの会藤沢
20552	〔特非〕	ガンの患者学研究所	20863	〔特非〕	ドリームエナジープロジェクト
20557		湘南高齢期ネットワーク	20865		はす池愛犬会
20565	〔特非〕	全日本シルバー社交ダンス 普及協会	20872		薬膳の会
20567	〔特非〕	就学就労支援・福祉農園芸 Harmony	20873	〔特非〕	ツナガル
20573	〔特非〕	健康応援団	20879		ふわふわの会
20592	〔特非〕	アグネス	20887		ケアマネ経営研究会
20602		きららの会	20888	〔特非〕	太陽の手
20609	〔特非〕	湘南障害児者を守る会 まつぼっくり	20901		失語症会話カフェ
20610		ギャマノン 湘南藤沢グループ	20904	〔特非〕	Music of Mind
20620	〔特非〕	心とからだの研究会	20911		サポート café せんしん
20621		神奈川弱視者問題研究会	20923		藤沢アクティライオンズクラブ
20627		ひさご組ふじさわ	20932		ミラクル栄養美学会
20640	〔特非〕	地域で共に生きる会	社会教育の推進		
20665	〔特非〕	市民後見さざなみネット	20041		湘南男声合唱団
20672		英会話クラス「フルッピア」を 支える会	20065		ベストグループ相模交流会
20673		ふじさわ歩友会	20073		甫水会神奈川県支部
20680		藤沢市 自閉症児・者 親の会	20089		湘南学習会議
20683	〔特非〕	眼瞼下垂の会	20125		かんきょう樂行ふじさわ
20695		草花を愛する会	20133		湘南みちくさクラブ
20711	〔特非〕	AL サインプロジェクト	20167		善行雑学大学
20721		ミヨ・ふれあいネット	20168	〔特非〕	投資と学習を普及・推進する会
20725	〔一社〕	藤沢市鍼灸・マッサージ師会	20175		コスモスの会
20736	〔特非〕	湘南ケアポート さわやか	20273		藤沢探鳥クラブ
20737	〔特非〕	シニアダンスサポート	20300		図書館問題研究会神奈川支部
			20330	〔特非〕	マイスターネット
			20370		グリーンタフ友の会

20383	藤沢市書道協会	20752	—地域社会を考える— 邑都塾
20463	新老人の会 神奈川支部	20754 〔特非〕	湘南ビジョン研究所
20467	湘南市民学舎 (自主共同学習支援プロジェクト)	20756 〔特非〕	辻堂の民
20478 〔特非〕	湘南市民メディアネットワーク	20784 〔特非〕	一心一
20704 〔特非〕	サイバー絆研究所(略称:ICA)	20794 〔特非〕	すまいる
20743	そよかぜチーム	20801 〔一社〕	地域エネルギー開発
20774	辻堂文化九条の会	20809 〔特非〕	わがまち 100
20871 〔一社〕	日本女子大学教育 文化振興桜楓会 藤沢桜楓会	20843	辻堂駅開設 100 周年事業 実行委員会
まちづくりの推進		20875 〔特非〕	ライフ・コンセプト 100
		20890	ダブル成人式実行委員会
		20914	ワークショップラボ湘南
		20919	旧東海道藤沢宿まちそだて隊
20002 〔特非〕	ふじさわ救命普及推進会	20934 〔特非〕	湘南ジモティ
20069	辻堂ファイト祭り委員会		
20106	湘南 SOHO クラブ		
20116	医療生協	観光の振興	
	かながわ片瀬鵜沼支部	20400	江の島・藤沢ガイドクラブ
20141	イルミネーション湘南台	20866	藤沢寺院めぐり
20142	なぎさ荘歴史散策サークル		
20153	ふじさわこどもまちづくり会 議実行委員会		
20183 〔特非〕	NPO 法人 旧モーガン邸を 守る会		
20194	アジアスマイル 湘藤		
20249	藤沢菊花会		
20255 〔特非〕	湘南マンション管理組合 ネットワーク		
20291 〔特非〕	WE21 ジャパン藤沢		
20344	鵜沼の緑と景観を守る会		
20378 〔特非〕	地域魅力		
20551	鵜沼景観まちづくり会		
20562	藤倶楽部		
20605 〔特非〕	NPO 法人 湘南にドッグランを 作る会		
20625	キャンドルナイト湘南台		
20639 〔特非〕	paw pads		
20689	湘南藤沢文化ネットワーク		
20714 〔特非〕	NPO 法人 ふれいす		
20727 〔特非〕	REDS 湘南		
20744	湘南ふじさわ暮らしを楽しむ会		

学術・文化・芸術・スポーツの振興

20004	東海道ネットワークの会 21	20403	湘南交響吹奏楽団グランドシップ
20009	天為湘南俳句会	20407	湘南モーツァルト愛好会
20014	藤沢市ターゲット・バードゴルフ協会	20417	湘南アルゼンチンタンゴダンス同好会
20025	湘南コンサート会の会	20426	藤沢市謡曲協会
20026	いさよひ会	20451	鵠沼サッカースポーツ少年団
20071	湘南エールアンサンブル	20455	湘南いけばな江陽会
20092	藤沢地名の会	20469	湘南混声合唱団
20104	D-フォトクラブ	20475	やすらぎマジッククラブ
20122	笑顔で夢を語ろう会	20483	藤沢市卓球協会 レディース部
20131	藤稲フォトクラブ	20497	藤沢文化創造の丘をすすめる会
20132	湘南トレッキングクラブ	20524〔一財〕	小原流 湘南支部
20146	湘南アマデウス合唱団	20533	湘南篆刻篆書連合会
20170	遊行フォーラム	20537	二宮尊徳の会
20172	さわたり組	20546	湘南台ハーモニックレインボー
20189	波俳句会	20556	たぶろう美術協会 湘南支部
20191	端月会	20560	松愛フォトクラブ
20205	藤沢市俳句協会	20568	湘南生花会
20215	大日本書芸院湘南地区連合会	20577〔特非〕	アズヴェール藤沢スポーツクラブ
20218	ブロッケン山の会	20578	神奈川マンドリン研究会
20222	昭和音楽大学同侪会湘南支部	20584	湘南スポーツ指導者連絡協議会
20225	湘南山楽会	20587	湘南五行歌を楽しむ会
20247	劇団湘南山猫	20588	藤沢地区ママさんバレーボール連盟
20253	藤沢市体育協会	20591〔特非〕	ワップフィルム
20264	藤沢市スポーツチャンバラ協会	20598	旧近藤邸を守る会
20269	ミニコミそうだよ編集室	20615	鵠沼を語る会
20275〔公財〕	才能教育研究会	20623	藤沢三曲協会
20298	八松サッカークラブ	20634	STEP UP 学習会
20305	びぢゅある湘南	20656	藤沢市吟詠連盟
20327	藤沢合唱団	20658	藤沢市グラウンド・ゴルフ協会
20338	キラキラ☆ハーモニカコンサート実行委員会	20659〔特非〕	市民の図書館・ふじさわ
20349	岳湘南俳句会	20661	大庭山賊男星合唱隊
20367〔特非〕	神奈川県ライフセービング連盟	20691	藤沢市美術家協会
20373	藤沢市婦人会	20693	神奈川湘南卓球クラブ
20381	湘南セーリングクラブ	20701	湘南ハーモニカサークル交流会
20387	鵠沼室内楽愛好会	20702〔特非〕	湘南マリンオーガニゼーション
20388	キャノン・フォト・クラブ湘南	20723	日本の歴史研究会
20397	藤沢市邦楽協会	20724	コントラクトブリッジ研究会

20726	神奈川県スキー指導員会藤沢支部	20921	〔特非〕 セイラビリティ江の島
20730	湘南考古学同好会	20922	太鼓座-音庭-
20731	箏の会	20925	現代パステル協会
20735	湘南おひさま楽団	20929	契秀流吟詠会
20741	〔特非〕 ハートフルクラブ湘南・横浜	20933	神奈川男声合唱協会
20748	藤沢山岳会	環境の保全	
20751	湘南ブラスオーケストラ	20003	藤沢環境運動市民連絡会議(藤沢エコネット)
20755	湘南写真クラブ	20008	〔特非〕 藤沢グリーンスタッフの会
20777	〔特非〕 アート・ビーンズ・ファクトリー	20012	石けんグループ「しゃぼん湘南」
20799	performers Toy-Box	20040	東日本鉄道 OB 会藤沢支部
20805	藤沢今昔・まちなかアート実行委員会	20149	湘南のなぎさを守る藤沢市民の会
20807	神奈川歴史研究会	20155	〔特非〕 ゆい
20808	神奈川県民俗芸能保存協会	20190	藤沢市更生保護女性会
20810	日本親子ダンス協会～ファミリズム～	20207	新林公園みどりの会
20812	神奈川県現代俳句協会	20221	川名里山レンジャー隊
20814	シネコヤ	20265	〔特非〕 かながわ環境カウンセラー協議会・湘南支部
20817	ツクリツクラレ	20310	川名自然フォーラム
20828	〔特非〕 湘南遊映坐	20316	〔特非〕 くらし・環境・再生ネットワーク
20832	〔特非〕 NPO 法人 帆船やまゆり保存会	20348	〔特非〕 パパラギ海と自然の教室
20844	〔特非〕 湘南遺産プロジェクト	20351	よこはま湘南ネイチャーゲームの会
20848	湘南地区生涯スポーツリーダー会	20474	藤沢市せつけん推進協議会
20853	みどり四葉の会	20495	鵜沼里山の会
20857	日本女子テニス連盟神奈川県支部	20520	神奈川県植物誌調査会藤沢グループ
20859	藤沢写真協会	20528	らくみどり
20874	藤沢フォトクラブ	20541	武田問題対策連絡会
20881	〔特非〕 幼児武道教育振興会	20650	藤沢市地球温暖化対策地域協議会
20884	藤沢華道協会	20664	〔特非〕 ジェーン・グドール インスティテュート ジャパン
20885	99roll	20692	湘南の散歩道をきれいにする会
20892	湘南市民ワークショップ	20707	歩く箱根山の会
20894	善行ペタンククラブ	20734	〔特非〕 里地里山景観と農業の再生プロジェクト
20905	湘南俳句研究会	20749	ふじさわやさいを作る仲間たち
20906	フラワーライフ研究会		
20913	日本ユニバーサル美容協会		
20916	女声合唱団「きらきら湘南」		
20918	藤沢市文化団体連合会		
20920	藤沢国際映画祭実行委員会		

20773	丸山谷戸援農クラブ(MYEC)				
20849	〔特非〕 藤沢サンクチュアリ	20306	〔公社〕	アムネスティ・インターナショナル日本 湘南グループ	
20850	サイクル・ソリューション	20366		ピースリレー・ふじさわ	
20862	合成洗剤追放神奈川県連絡会	20430		平和を考える風の会	
20900	地産地消エネルギー藤沢市民の会	20516		憲法を活かす藤沢・寒川の会	
		20529		平和の輪をひろげる実行委員会	
災害救援活動		20555		ふじさわ・不戦のちかい 平和行動	
20158	藤沢市赤十字奉仕団	20770		ビキニふくしまプロジェクト	
20240	〔特非〕 藤沢災害救援ボランティアネットワーク(FSV)	20771		みんなで決めよう原発国民投票 神奈川	
20876	〔特非〕 日本防災士会湘南支部	20835		学校に思想良心の自由を実現する会	
20899	Share heart 鎌倉実行委員会	20840		秘密保護法廃止をめざす藤沢の会	
地域安全活動		20898		掃海艇の来航問題を考える会	
20162	〔特非〕 神奈川海難救助隊	20908		秘密法ミュージカルを神奈川に呼ぶ会	
20355	鶴沼地区交通安全母の会	20909		明治地域九条の会	
20368	〔特非〕 西浜サーフライフセービングクラブ				
20586	サーフ 90 藤沢ライフセービングクラブ				
20654	〔一社〕 神奈川県マンション管理士会	国際協力			
20821	多世代交流カフェ たんぽぽ	20016		湘南日本中国友好協会	
人権の擁護・平和の推進		20055		アクティブショウナニアン藤沢	
20043	原水爆禁止藤沢市協議会	20074		日本語で心をつなぐ会	
20048	ふじさわ・九条の会	20079	〔特非〕	留学生と語り合う会湘南支部	
20095	〔公財〕 野村生涯教育センター 神奈川支部	20134		湘南ポスト	
20123	平和の白いリボン行動・藤沢	20342		日本語こんぺいとう	
20137	藤沢母親連絡会	20390		国際交流湘南 IES	
20138	平和都市をつくる会ふじさわ	20392		日本語教室「なかま」	
20203	とめよう戦争への道！百万人署名運動湘南連絡会	20394		ニエ・アルをしのぶ会	
20223	治安維持法犠牲者国家賠償要求同盟湘南支部	20412		湘南日独協会 合唱団アムゼール	
20228	平和ミュージカル・ふじさわ	20414	〔公財〕	AFS 日本協会 湘南支部	
20258	戦争非協力・無防備地域条例をめざす藤沢の会	20488		FAKTA JAPAN	
		20505		藤沢中国語講座	
		20534		神奈川 SGG クラブ	
		20629		ヒップファミリークラブ藤沢	
		20668	〔特非〕	地球市民 友の会	
		20877	〔特非〕	地球の木	

20889	B.A.P(BRINCANDO E APRENDENDO PORTUGUÊS)	20358	〔特非〕	はばたき 2・3 才児保育ひよこ会
20915	ニコニコクラブ	20398	〔特非〕	幼児教室 どんぐり園
20917	湘南日独協会	20420		ふじさわこどもクラブ
男女共同参画社会の形成の促進		20422		湘南 TA 研究会
20058	〔特非〕 キヤスナ	20441		鶴沼子供の家運営委員会
20196	湘南 VIRAGO	20442		藤沢子育て支援 W.co ほっと・すぺーす
20212	〔特非〕 かながわ女性会議	20444		教育相談研究会
20485	〔特非〕 コペル NPO	20456		すぎなの会
子どもの健全育成		20493		カウンセリングスペースふじさわ
20007	〔一社〕 実践倫理宏正会 藤沢西支部	20508		藤沢の子育てを考える会
20028	藤沢市ボーイスカウト連絡会	20527		おもちゃひろば「ロリポップ」
20068	藤沢フットボールクラブ	20530		藤沢市の教育を考える会
20081	〔特非〕 幼児教室どんぐり園かなりや会	20532		おでこちゃんクラブ
20085	ボーイスカウト藤沢 2 団ベンチャー隊	20574		子育て応援メッセ in ふじさわ実行委員会
20135	〔特非〕 おもしろ科学たんけん工房	20575		子育て支援グループ ゆめこびと
20136	藤沢の幼児問題を考える市民の会	20582		湘南未来クラブ
20145	子育てじゃんけんぼん	20585	〔特非〕	湘南こころ
20147	藤沢市 PTA 連絡協議会	20617	〔特非〕	子どもと生活文化協会
20148	藤沢地区 BBS 会	20619	〔特非〕	NPO 法人 善行あいの会
20152	ガールスカウト神奈川県第 18 団	20635		神戸・広島 子供たちの旅
20177	30 人学級を実現させる藤沢の会	20638		昔の遊びを伝える会
20178	自主上映ふじさわの会	20667		チャリティーサンタ湘南支部
20224	みんなの教育・ふじさわネット	20678		おもちゃの広場 タンポポ
20237	〔特非〕 ハーモニーインターナショナル	20685		藤沢市八ヶ岳野外体験教室を愛する会
20238	湘南いずみサークル	20747	〔一社〕	実践倫理宏正会 藤沢北支部
20277	湘風舎	20759		村岡キッカーズ
20287	新しい環境学習をつくるネットワーク	20762	〔特非〕	ぜんしん
20288	藤沢子ども劇場南ブロック	20764		くげぬま遊友隊
20290	藤沢ファイターズ	20767		ふじさわ子育て支援連絡会
20295	藤沢海洋少年団	20772		福島の子どもたちとともに・湘南の会
20299	藤沢市母子寡婦福祉会	20775	〔特非〕	青少年サポート協会
20311	藤沢市幼児教育協議会	20790		こどもたちの未来@ふじさわ
		20792		湘南まちいくプロジェクト

20803	〔特非〕	NATURAL REBORN	20705	〔公社〕	かながわデザイン機構
20811	〔特非〕	キッズコミュ	20813	〔一社〕	環境経営支援ファーム
20818		湘南ユースファクトリー			藤沢粉もんフェスティバル実
20826		私塾楽屋	20903		行委員会
20829		フレンドリークラブ湘南			
20833	〔特非〕	藤沢ラグビー蹴球倶楽部			職業能力の開発・雇用機会の拡充
20880		青空自主保育ていだのふあの	20286	〔特非〕	ふじさわ団塊塾
20882		会	20611	〔特非〕	はばたきサポート
		hinatabocco	20870		藤沢子育て長屋の会
20907		湘南辻堂子ども音楽発達サポ	20902	〔特非〕	Update Success Academy
		ートネットワーク			
20910		湘南スマイリー			消費者の保護
20926		鶴沼元気ひろば	20271		食生活研究会
20927		ははこや	20479		藤沢民事調停協会
20928		藤沢 自然と親しむ会	20496		ふじさわ SG
20931		湘南 DreamKids	20540		相続・遺言研究会
情報化社会の発展			20700	〔特非〕	藤沢塗装ネットワーク
20017		PKK 江の島	20745		行政書士活動推進サークル
20077	〔特非〕	湘南ふじさわシニアネット	20930		消費者問題に取組む「C の
20129		PCC			会」
20197		IT 講師懇談会			上記の活動を行う団体の運営又は活動に関する連絡、
20616		湘南マッキントッシュユーザーズグループ			助言又は援助の活動
20657		かまくらシニアネット交流会	20001	〔特非〕	藤沢市市民活動推進連絡会
20666		藤沢ライブラリーサービス研	20583		コンサル神奈川グループ
		究会			(CKG)
20779		しょうがい者の為のパソコン支	20800		ぶどうの会
		援ボランティア藤沢	20854		湘南土業の会
20820		さむかわ com	20924	〔一社〕	公益 アシスト
20878		Crafting QUEST			
20895		P-Joy			
20912		PC サークル・くげぬま			
科学技術の振興					
20490	〔特非〕	高齢市民が活躍するための社会技術研究会			
経済活動の活性化					
20681		あけぼの会			

・市民活動に関する学習機会の開催（一部抜粋あり、詳細はセンターHP 実施報告に記載）

○NPO マネジメント講座

・市民活動をはじめよう！— NPO 概論—

日時：2015 年 4 月 15 日 (水) 19:00～21:00

会場：藤沢市市民活動推進センター 会議室 A

講師：手塚 明美氏（(N) 藤沢市市民活動推進連絡会 理事／事務局長）

参加費：1,000 円（資料代） 参加：9 名

講座内容

- ・市民活動及び NPO の成り立ちと概念
- ・NPO 法人数と活動分野
- ・法人格の取得と諸制度
- ・行政／企業／NPO の相違点
- ・企業の社会貢献活動の事例
- ・市民活動への関わり方
- ・質疑応答

質疑応答も活発になされ、NPO 法人の仕組みや藤沢市市民活動推進連絡会の資金運営に関する質問が挙がりました。アンケートの結果を見ると、「形態に拘わらずまずは目的に向かって動いてみよう」「かなり理解できた」といった声がありました。

アンケート結果(回収：9 件)

この講座を何で知りましたか（複数回答）

- ・館内ポスター(1)
- ・チラシ(3)
- ・ニューズレター(1)
- ・メールマガジン(1)
- ・ホームページ(1)
- ・友人・知人から(2)

受講された動機をお答えください

(一部抜粋)

- ・現在任意団体で活動しているが、今後 NPO 設立を検討してみては？とグループ内から出たため受講。
- ・理解を深めたいので

- ・NPO 法人ということをよく耳にするが、根本的な意味が分らないので
- ・NPO の基本の話を確認するため

受講していかがでしたか

平均：4.11 点（1～5 点で評価） 理由：（一部抜粋、() 内は点数）

- ・少しでも NPO のことがわかったので(5)
- ・可成り整理できた(5)

どの程度理解できましたか

平均：3.2 点（1～5 点で評価） 理由：（一部抜粋、() 内は点数）

- ・まだ分らないことだらけです(1)
- ・〇〇有、〇〇無などの違いがわからないので活しがどこにあるかわからなくなってしまった(2)
- ・実力がおいついていない(5)

受講内容は、活動に役立ちますか

平均：3.75 点（1～5 点で評価）

理由：（一部抜粋、() 内は点数）

- ・現行活動対象範囲が狭い、関連活動を検討したい。(3)
- ・わからない。活動自体していないので(2)
- ・形態に拘わらずまずは目的に向かって動いてみよう(4)



- ・指定・認定 NPO 法人になる！

日時：2015 年 5 月 28 日(木) 18：30～20：30

会場：藤沢市市民活動推進センター 会議室 A

講師：井出 博晶氏（神奈川県県民局くらし県民部 NPO 協働推進課）

中川 麻希子氏（神奈川県県民局くらし県民部 NPO 協働推進課）

安西 浩則氏（藤沢市市民自治推進課）

手塚 明美氏（(N) 藤沢市市民活動推進連絡会 事務局長）

細矢 岳彦氏（(N) 藤沢市市民活動推進連絡会 事務局次長）

参加費：1,000 円（資料代） 参加：10 名

藤沢市市民自治推進課と神奈川県 NPO 協働推進課の職員より、各制度の概説を行った上で、記述に当たりの具体的なアドバイスを含め、申請書類や手続きの流れに関して解説が行われました。また実際に指定・認定 NPO 法人になった団体へのアンケート結果の紹介もありました。藤沢市、神奈川県共に、書類などの事前相談を受け付けているとのことでした。

最後に藤沢市市民活動推進連絡会 事務局長 手塚より、「NPO 法人からの指定・認定というルートだけではなく、社会福祉法人や学校法人など、どんな法人格が団体にとって 1 番動きやすいかを考えなければならない時代になってきました。1 番いきいきと活動できる仕組みをご提案させていただきたいと思います。」とのメッセージがありました。

今回の講座参加者は、指定・認定 NPO 法人への申し出を具体的に検討している団体が大半を占めました。各制度のメリットや手順について詳細に説明され、充実した内容となりました。

アンケート結果(回収：9 件)

この講座を何で知りましたか（複数回答）

- ・館内ポスター(0)
- ・チラシ(6)
- ・ニューズレター(2)
- ・メールマガジン(2)
- ・ホームページ(0)
- ・Twitter(0)
- ・facebook(1)
- ・友人・知人から(0)
- ・その他 (0)

受講された動機をお答えください

(一部抜粋)

- ・任意団体から、指定・認定 NPO 法人にしたい為。

- ・私も活動に参加している NPO 法人のうち、藤沢市内に拠点を置くものがあり。設立後 5 年を経過し、認定・指定についての検討を始めています。その準備過程の一環として本日参加してみました。
- ・NPO 法人の設立に興味がある
- ・条例指定→認定のルートを検討しているため

受講していかがでしたか

平均 : 4.33 点 (1~5 点で評価)

理由 : (一部抜粋、()内は点数)

- ・初めて知ることも多く、有意義でした(5)
- ・もう少し時間がほしかった(4)

どの程度理解できましたか

平均 : 3.8 点 (1~5 点で評価)

理由 : (一部抜粋、()内は点数)

- ・税額控除の整理ができた(4)
- ・細かい事への内容や質問ができてよかった(5)

受講内容は、活動に役立ちますか

平均 : 4.25 点 (1~5 点で評価)

理由 : (一部抜粋、()内は満足度点数)

- ・未だ実践面に考える段階でない。(未記入)
- ・法人のあり方について団体で検討する機会をつくろうと考えます。(5)

今後、受講したい講座やご意見等ございましたら、ご記入ください。

- ・県外や海外の NPO 事例
- ・広報活動についての講座 (できれば 10 回くらいの総合講座で)



・チラシデザインのコツを学ぶ

日時 : 2015 年 6 月 25 日 (木) 18:30~21:00

会場 : フジサワ名店ビル 6 階 C ホール

講師 : 大工原 潤氏 (さいたま市市民活動サポートセンター センター長)

参加費 : 1,000 円 (資料代) 参加 : 31 名

講座内容

- ・チラシの作り方ーコトバ編ー
- ・ワーク (コピーを考える)
- ・チラシの作り方ーデザイン編ー
- ・ワーク (仮想線を引く)

ワーク／コトバ編——どんなコトバが選ばれるか実感

「自団体の活動紹介をする」というお題で、キャッチコピーとボディーコピーを実際に書くワークを行いました。参加者同士で作品を投票しあい、「なぜこのチラシを選んだのか」「選んだポイントは何か」参加者全員で意見を交わし、その後講師による講評が行われました。

デザインはセンスというより論理

後半のデザイン編では、「デザインはセンスというより論理」ということを確認した上で、「くっきり、見せる」「すっきり、整える」「どっきり、目立たせる」という大事なポイント三点に関して詳しい紹介がありました。

アンケート結果(回収 : 28 件)

この講座を何で知りましたか (複数回答)

- ・館内ポスター (8)
- ・チラシ (9)
- ・ニューズレター (2)
- ・メールマガジン (4)
- ・ホームページ (1)
- ・facebook (1)
- ・友人・知人から (3)
- ・その他 (3)

受講された動機をお答えください

(一部抜粋)

- ・デザインのいろはを知りたい

- ・広報誌、かわら版担当になった為（1 年）
- ・チラシの作るコツ・必要なことを学びたかった。
- ・デザインセンスに頼らない紙面の作り方について、話を聞いたかった為
- ・伝える技も身につけたかったので
- ・仕事の上で、ポスター・チラシを作ることが多く、POP 作りにも苦勞しているため
- ・チラシを作り直したいと思っていたが、どちらたいいかイメージがわからなかったなので
- ・ボランティア会の運営上、賛助会員の募集を行うように、広告を会報に入れる為、技術的に必要になりました。

受講していかがでしたか

平均 : 4.68 点

理由 : (一部抜粋、()内は満足度点数)

- ・実際のワークを通してわかりやすかった(5)
- ・もう少し詳しく知りたい(4)
- ・ことばの選び方は難しい。見やすくレイアウト、計算されたレイアウトが参考になりました。(5)
- ・専門的かつ論理的かつ実用的で文句なし。1000 円では安すぎます!! (笑)(5)
- ・もう少しつつこんでしてみたかった。(3)

どの程度理解できましたか

平均 : 4.4 点

理由 : (一部抜粋、()内は満足度点数)

- ・基本がよくわかった(5)
- ・時間がたりない(4)
- ・デザインは計算しつくされたもの、理詰めのもとだと分かりました。(4)
- ・オリジナルの図を活用していて、大変わかりやすかった。(5)

受講内容は、活動に役立ちますか

平均 : 4.68 点

理由 : (一部抜粋、()内は満足度点数)

- ・イロハは即実践に使える(5)
- ・専門的な内容も素人に使えるように教えてもらった(5)
- ・基本的知識を教えて頂いた(4)



・NPO 法人をつくる！

日時：第 1 回 2015 年 7 月 6 日(月)19:00～21:00

「NPO 法人」を知ろう

第 2 回 2015 年 7 月 13 日(月)19:00～21:30

申請書類のつくり方①

第 3 回 2015 年 7 月 27 日(月)19:00～21:30

申請書類のつくり方②

会場：藤沢市市民活動推進センター 会議室 A

講師：手塚 明美氏 ((N) 藤沢市市民活動推進連絡会 理事／事務局長)

細矢 岳彦氏 ((N) 藤沢市市民活動推進連絡会 事務局次長)

石井 麻衣子氏 (藤沢市市民自治推進課)

参加費：2,000 円 (資料代) 参加：8 名

第一回では、手塚より NPO 法人の概要や特徴に関してレクチャーがあり「NPO とは」「NPO の特徴」「特定非営利活動とは何か」「非営利活動の原則」「NPO 法人と企業の利害関係者の比較」等の話を通して、受講者は NPO 法人への理解を深めました。

第二回では主に設立趣旨書を作成するワークを行いました。受講者は、自己紹介の後、作成した設立趣旨書を読み上げ、講師よりフィードバックを行いました。

第三回目は、受講者が作成してきた事業計画書ワークシートに沿って、「会員・会費」に関する受講者との会話を交えながら講座が進みました。後半には、これまでにみてきた申請書類の作成方法をおさらいしながら、NPO 法人設立の際のポイントとなる話がありました。

アンケート結果(回収：延べ 21 件 ただし、Q1 および Q2 は 7 件)

Q1 この講座を何で知りましたか (複数回答)

- ・館内ポスター(2)
- ・チラシ(3)
- ・ニューズレター(1)
- ・メールマガジン(2)
- ・ホームページ(2)
- ・友人・知人から(1)

Q2 受講された動機をお答えください

(一部抜粋)

- ・自身の勉強と将来設立にそなえて

Q3 受講していかがでしたか

平均：4.62 点（1～5 点で評価）

理由：（一部抜粋、()内は点数）

- ・まだ大まかなことからだとしても、とても参考になった(4)
- ・ワーク通じて、改めて、書くことで、方向性についての見直しができた(4)
- ・ワークをする事で問題点が良くわかった(5)
- ・項目が多いことがわかった(3)

Q4 どの程度理解できましたか

平均：4.0 点（1～5 点で評価）

理由：（一部抜粋、()内は点数）

- ・全くわからないわけではないが、よくわかっていない気がする 話が盛りだくさんなのに展開がはやい(2)
- ・まだ具体的なイメージが届かない為(4)
- ・実際に書いていかないと理解できているかわからない(4)

Q5 受講内容は、活動に役立ちますか

平均：4.76 点（1～5 点で評価）

理由：（一部抜粋、()内は満足度点数）

- ・会に持ち帰りディスカッションしたい(5)
- ・方向性をもっとはっきりしてくると思う（役立つかどうかはまだわかりません）(4)
- ・具体的な作業を進めることで課題が良く見えてきます。(5)
- ・実状にそくした、考えが進みました。(5)

Q6 今後、受講したい講座やご意見等ございましたら、ご記入ください。

- ・企画書の書き方が知りたい。
- ・NPO 法人が組織診断、分析をあるていど自力でできるようにするためのマネジメント講座があるとよいと思います
- ・地域活動向けのファシリテーター養成講座(1～2 万くらいでどうでしょうか…?)



・市民活動団体のための 会計入門

日時 : 2015 年 9 月 18 日 (金) 19 : 00 ~ 21 : 00

会場 : 藤沢市市民活動推進センター 会議室 A

講師 : 手塚 明美氏 ((N) 藤沢市市民活動推進連絡会 理事 / 事務局長)

参加費 : 1,000 円 (資料代) 参加 : 13 名

講座内容

- ・団体の運営とお金の管理
- ・お金の動きの記録
- ・会計監査とは
- ・会計事務の流れ
- ・科目の整理
- ・帳簿の記入
- ・備品管理
- ・会計のポイント

アンケート結果

Q1 この講座を何で知りましたか (複数回答)

- ・館内ポスター (3)
- ・チラシ (3)
- ・ニューズレター (3)
- ・メールマガジン (3)
- ・友人・知人から (1)

Q2 受講された動機をお答えください

(一部抜粋)

- ・日々の会計のやり方がどうか不安をもっていたので
- ・会計を依頼されたため
- ・任意団体の会計担当に、初めて会計担当になったため

Q3 受講していかがでしたか

平均 : 4.50 点 (1 ~ 5 点で評価)

理由 : (一部抜粋、()内は点数)

- ・講師の先生の実務についての話は参考になりました (4)
- ・裏技が知れた (5)

・判りやすかった(5)

Q4 どの程度理解できましたか

平均：3.8 点（1～5 点で評価）

理由：（一部抜粋、()内は点数）

- ・深い所の理解は自身で疑問あり(4)
- ・わかりやすかった(5)

Q5 受講内容は、活動に役立ちますか

平均：4.25 点（1～5 点で評価）

理由：（一部抜粋、()内は満足度点数）

- ・経理諸表が作れる(5)
- ・別途疑問点を質問すれば役立つと思う(4)
- ・レシートのあつかいに納得(5)

Q6 今後、受講したい講座やご意見等ございましたら、ご記入ください。

- ・会計ソフトの活用
- ・とても参考になりました。公益財団といいながらも教育体制がないので、がむしゃらにこなして来ましたが、今回初めて理解出来たものもあり、今後の処理の助けになりそうです。有難うございました。
- ・再度受講したい



・市民活動をはじめよう！— NPO 概論—

日時 : 2015 年 10 月 22 日 (木) 19:00~21:00

会場 : 藤沢市市民活動推進センター 会議室 A

講師 : 手塚 明美氏 ((N) 藤沢市市民活動推進連絡会 理事/事務局長)

参加費 : 1,000 円 (資料代) 参加 : 14 名

内容

- ・市民活動及び NPO の歴史と概念
- ・NPO 法人数と活動分野
- ・法人格の取得とその要件
- ・行政/企業/NPO の特性比較と協働
- ・社会貢献や NPO 法人に関する世論調査
- ・市民の社会貢献活動と関わり方
- ・質疑応答

質疑応答の時間には、「助成金」や「NPO 法人で働くスタッフの給与基準」に関して、また「より多くの人が NPO に参加するためにはどうすべきか」という質問が挙がりました。アンケートの結果を見ると、「NPO、NPO 法人、任意団体の違いを区別できた」「今まで分からなかった部分がだいぶクリアになりました」「具体例や数字や図があってわかりやすかった」「自分に出来る何かを、今日よりよい明日を目指して頑張ります」といった声がありました。

アンケート結果(回収 : 14 件)

Q1 この講座を何で知りましたか (複数回答)

- ・館内ポスター (0)
- ・チラシ (5)
- ・ニューズレター (2)
- ・メールマガジン (0)
- ・ホームページ (1)
- ・facebook (3)
- ・友人・知人から (7)
- ・その他 (2)

Q2 受講された動機をお答えください

(一部抜粋)

- ・NPO について知りたかった
- ・1 度受けてみたいと思っていたから
- ・NPO 設立を考えているため (子供スポーツライミングの普及活動)

・大学の講座で NPO 活動・市民社会というテーマで研究することがあり、実際に NPO で働く方の話を聴きたかったから。

Q3 受講していかがでしたか

平均：4.43 点（1～5 点で評価）

理由：（一部抜粋、()内は点数）

- ・とても分かりやすかったです。図、グラフがあって、分かりやすかったです。(4)
- ・全体像を理解する事が出来ました。(5)
- ・もう少し具体的な現場の声を聞きたかった(3)

Q4 どの程度理解できましたか

平均：4.10 点（1～5 点で評価）

理由：（一部抜粋、()内は点数）

- ・NPO のことが分からなくて、基礎が分かりました。(3)
- ・市民が自立できる必要性を理解できた。(4)
- ・大学で NPO やソーシャルビジネスの活動に関する授業を受けていたため(4)

Q5 受講内容は、活動に役立ちますか

平均：4.08 点（1～5 点で評価）

理由：（一部抜粋、()内は満足度点数）

- ・設立準備知識として(5)
- ・すぐ活動をする予定はないですが、知れてよかったと思いました。(4)
- ・大枠は理解できました(4)



・資金調達の道筋を立てる！

日時：2015 年 11 月 12 日(木)18:30～21:00

会場：藤沢市市民活動推進センター 会議室 A

講師：山元 圭太氏 ((株) PubliCo 代表取締役 COO)

参加費：1,000 円 (資料代) 参加：11 名

本講座は、市民活動をしている方で、資金調達について学びたい方又は自団体の資金調達に問題意識をお持ちの方を対象に、「NP0 の資金源」「資金調達の method と計画の立て方」等を学ぶ目的で開催いたしました。講師は、株式会社 PubliCo 代表取締役 COO 山元圭太氏です。講座の内容は以下の通りです。

- ・山元圭太氏自己紹介と株式会社 PubliCo の紹介
- ・認定 NP0 法人かものはしプロジェクトのファンドレイジング事業について
- ・ファンドレイジングの「5W1H 理論」
- ・NP0 経営戦略
- ・質疑応答

アンケート結果(回収：10 件)

Q1 この講座を何で知りましたか (複数回答)

- ・館内ポスター(2)
- ・チラシ(5)
- ・ニューズレター(1)
- ・メールマガジン(0)
- ・ホームページ(0)
- ・facebook(2)
- ・友人・知人から(1)
- ・その他 (1)

Q2 受講された動機をお答えください

(一部抜粋)

- ・5 月に社団を立ち上げたものの、資金調達について知識がなかったため、基本のフレームワークを知りたかったため。
- ・資金調達の手段を学びたいこと
- ・何もやれてないのですが・・・おききしたく思い
- ・今後の事業で資金調達が必要だった為

Q3 受講していかがでしたか

平均：4.4 点（1～5 点で評価）

理由：（一部抜粋、()内は点数）

- ・とても分かり易く本質をついたものであったから(5)
- ・自分達の団体の存在理由を考え直すべきと思うきっかけになった(5)
- ・熱心にしっかりやられた跡おききし GOOD でした(4)

Q4 どの程度理解できましたか

平均：3.8 点（1～5 点で評価）

理由：（一部抜粋、()内は点数）

- ・流れは理解できた(5)
- ・今は理解できた気になっているが、実際この通りやってみないとわからないかなと思うので(4)
- ・専門用語がもう少しわかる様になっていたらよりわかったと。(4)

Q5 受講内容は、活動に役立ちますか

平均：4.2 点（1～5 点で評価）

理由：（一部抜粋、()内は満足度点数）

- ・ぜひ団体に持ち帰り、みんなでやってみようと思うワークがたくさんありました！（5）
- ・発想がわかりました。(5)
- ・事業収入の他にもう少し幅を拡げて考えたい(4)

Q6 今後、受講したい講座やご意見等ございましたら、ご記入ください。

- ・とても密度の濃い講座で勉強になりました！NP0 の経営のしかた、組織づくりの仕方など学べればと思います。
- ・スタッフの満足度を上げる方法
- ・事務作業のスキルアップしたいです。PC～HP・・・ネット・・・etc..



・活動を「伝える」を学ぶ

日時：2015 年 12 月 19 日(土) 14:00~16:30

会場：藤沢市市民活動推進センター 会議室 A

講師：手塚 明美氏 ((N) 藤沢市市民活動推進連絡会 理事/事務局長)

参加費：1,000 円 (資料代) 参加：4 名

今回の講座は、団体や活動を広めたい方、ボランティアや会員など仲間を集めたい方を対象に、団体や活動を魅力的・戦略的に「伝える」方法を学び、仲間集めのコツや効果的な活動の広め方を知っていただくことを目的に開催しました。冒頭、「講座など一方的に話す場合、伝えようと思ったことの 3 分の 1 しか伝わらないのが常。しかし非営利団体にとっては、活動が認知され、理解され、共感へ繋がるという意味で、情報発信は活動のカナメである。」ということを確認しました。

また、NPO 関係者は「受益者」「会員」「スタッフ」などと多様なため、みんなに同じ情報を出すのではなく、伝えたい相手に合わせることで、すなわち「誰に何をしてもらいたくてその情報を出すのか」を考えて発信することが重要である点を学びました。

アンケート結果(回収：4 件)

Q1 この講座を何で知りましたか (複数回答)

- ・館内ポスター(1)
- ・チラシ(2)
- ・ニューズレター(0)
- ・メールマガジン(1)
- ・ホームページ(0)
- ・facebook(1)
- ・twitter(0)
- ・友人・知人から(1)
- ・その他(0)

Q2 受講された動機をお答えください

(一部抜粋)

- ・NPO でのしごとをはじめて、伝えたいことがたくさんあるけれどどう伝えられるのか、考えることがありすぎて混乱してい
- ・自己流でやってきているので、もうきちんと考え方を学ぶ必要があると思っていたため
- ・活動を伝える難しさを体験した経験から
- ・潜在する当事者に伝える事に悩んでいました。お話しをうかがいたいターゲットをしぼる事を考えたいと思いました。

Q3 受講していかがでしたか

平均 : 4.88 点 (1~5 点で評価)

理由 : (一部抜粋、()内は点数)

- ・混乱していたことがとてもすっきりしました。(5)
- ・考え方はわかったが、具体的にうちの事例にどういかしていくかよくわからない部分がある(4.5)
- ・今後、活動に対して「伝える」手段を再度振り返る場をもてました(5)

Q4 どの程度理解できましたか

平均 : 4.3 点 (1~5 点で評価)

理由 : (一部抜粋、()内は点数)

- ・とてもわかりやすく伝えていただいたので理解できました。(5)
- ・活動を「伝える」難しさを分かり易さにしていきたい(5)
- ・まだまだ再度お願いします。(3)

Q5 受講内容は、活動に役立ちますか

平均 : 5.0 点 (1~5 点で評価)

理由 : (一部抜粋、()内は満足度点数)

- ・できることがたくさんあるとわかりました。わくわくします。(5)
- ・行動する上での指針になる(5)

Q6 今後、受講したい講座やご意見等ございましたら、ご記入ください。

・NP0 とは何かを深く知ることのできる講座。福祉とは何かを深く知ることのできる講座。市内の NP0 交流

・今後、藤沢市市民活動推進センターを来館して、NP0 法人の活動に役立てたいです。皆様の御健康、御活躍も、お祈

- ・会の運用の手法などを学びたい。ファシリテーション講座

・年度末へ向けた会計処理

日時：2016 年 1 月 22 日(金) 18:30～21:00

会場：藤沢市市民活動推進センター 会議室 A

講師：脇坂 誠也氏（税理士・行政書士・中小企業診断士）

参加費：1,000 円（資料代） 参加：18 名

開催内容・所感

本講座は、NPO 法人新会計基準に対応した決算書類の作り方を習得したい方や、収支報告書から活動計算書に移行したい方を対象に実施。決算書類の書き方を学び、年度末の会計処理に役立てていただくことが目的です。講師は、税理士・行政書士・中小企業診断士の脇坂 誠也氏です。当日の内容は以下のとおりです。

NPO 会計税務専門家ネットワークが発行する「Q&A NPO 会計マニュアル」をもとに講義が進みました。マニュアルの情報が膨大なため、講座冒頭、参加者から所属団体の事業規模や帳簿のつけ方、特に知りたいことを聞き、講義の方向性を決めました。

アンケート結果(回収：14 件)

Q1 この講座を何で知りましたか（複数回答）

- ・館内ポスター(2)
- ・チラシ(3)
- ・ニューズレター(3)
- ・メールマガジン(6)
- ・ホームページ(1)
- ・facebook(3)
- ・twitter(0)
- ・友人・知人から(1)
- ・その他(0)

Q2 受講された動機をお答えください

(一部抜粋)

- ・今年度初めて会計を担当したので初心者で、何もわかっていないことから勉強したいと考え参加しました。
- ・任意団体だが、管理費、事業費の区分けをくわしく知りたかった。
- ・所属している NPO 法人の年度末会計の不備をネット上で指摘された為。正しい知識を身につける目的で受講致しました。

・決算書類で指摘事項があったので

Q3 受講していかがでしたか

平均：4.07 点（1～5 点で評価）

理由：（一部抜粋、()内は点数）

- ・私にとっては、難しい所があった。(3)
- ・資料がわかりやすく内容も具体的でした。(5)

Q4 どの程度理解できましたか

平均：4.0 点（1～5 点で評価）

理由：（一部抜粋、()内は点数）

- ・わかったようなわからないような・・・(3)
- ・ちょっとむずかしいところもありましたが・・・(4)
- ・具体的な説明で解りやすかった(3)

Q5 受講内容は、活動に役立ちますか

平均：4.28 点（1～5 点で評価）

理由：（一部抜粋、()内は満足度点数）

- ・イメージ出来る様になった。(4)
- ・わかったようなわからないような気がします。帰ってもう 1 度マニュアルを読みます。(3)
- ・年度末の処理がんばります！(5)

Q6 今後、受講したい講座やご意見等ございましたら、ご記入ください。

- ・会計関係の初歩
- ・事業報告の講座も参加します！
- ・今日の続きを伺いたいです。



・魅せる・伝わる・動かす 事業報告書の作り方

日時：2016 年 2 月 24 日(水) 19:00～21:00

会場：藤沢市市民活動推進センター 会議室 A

講師：手塚 明美氏 ((N) 藤沢市市民活動推進連絡会 理事／事務局長)

参加費：1,000 円 (資料代) 参加：12 名

本講座は、活動内容や決算報告にとどまらない、取り組む社会課題や団体の活動を伝える道具としての事業報告書の役割と、効果的な事業報告書の作り方についてコツを整理して学ぶことを目的に行いました。

講座内容

講座開始前、受講者に、約 20 冊の NPO の年次報告書や企業の CSR レポートの中から好きなものを選んで頂きました。講座前半、まずは選んだ報告書を各自で読みました。その後、自己紹介を兼ねて、「選んだ理由」「良い所」「気になった所」を共有しました。

後半は、講師の手塚より「報告書の役割」や「報告書作成のコツ」に関しての話がありました。

最後に、事前に参加者から聞いていた「特に知りたいこと」に対する講師からのコメントと質疑応答の時間があり、講座が終了となりました。

アンケート結果(回収：11 件)

Q1 この講座を何で知りましたか (複数回答)

- ・館内ポスター(2)
- ・チラシ(4)
- ・ニューズレター(3)
- ・ホームページ(2)
- ・facebook(3)
- ・友人・知人から(1)
- ・その他(1)

Q2 受講された動機をお答えください

(一部抜粋)

- ・在籍している NPO の活動報告書作成の参考とするため
- ・興味があったので
- ・活動に賛同してくれている人・興味を持ってくれる人に 1 年間の取り組みを伝える準備をするため
- ・4 月から協働事業となります。その準備に向けて
- ・設立して 5 年。今後、より多くの方に活動を知ってもらい支援者の和を拡げたい。自分達の活動を参考にして全国に拡げるきっかけをつくりたい

Q3 受講していかがでしたか

平均：4.5 点（1～5 点で評価）

理由：（一部抜粋、()内は点数）

- ・帝国データバンクにも NPO の情報が出るようになったという話は新たな発見となった(4)
- ・他の支部の運営担当にも、今回の NPO マネジメント講座の重要性を認知してほしい(5)
- ・報告書とは何か少し理解できた(5)

Q4 どの程度理解できましたか

平均：4.2 点（1～5 点で評価）

理由：（一部抜粋、()内は点数）

- ・むずかしい問題でもある(4)
- ・成果報告で結果を書くことの重要性を学んだ(3)
- ・事業報告書作成時、今回の事を MTG でもきちんと伝えたい(5)

Q5 受講内容は、活動に役立ちますか

平均：4.772 点（1～5 点で評価）

理由：（一部抜粋、()内は満足度点数）

- ・年度終了時の所感や来年度に向けての取り組みについての説明がとても印象に残った(4)
- ・今後も活動に役立てて、引き継いだ運営担当にも講座を紹介したいです。(5)
- ・次回からの報告書作成に生かす事が出来る(5)

Q6 今後、受講したい講座やご意見等ございましたら、ご記入ください。

- ・組織マネジメント、人の集め方、活動の持続性
- ・仕事探しや仕事で行けないかもしれませんが、空いているときに、ここでいろんな講座を勉強してみた。遠方から来ているため、できれば時間内で終わらせてほしい。特に夜遅くの回で、時間を推されてしまうとバスの時間など困る
- ・クリスマス交流会 2015 以降も、講座でも交流も増えるので、今後に役立てていきたいです。
- ・来期に又、この講座をお願いします。今回理解出来なかった事が気付けると思うので



○IT サポート講座

・第 1 回 IT サポート講座

「すごろくでセキュリティを学ぼう！」

日時：2015 年 4 月 13 日（月）13:30～16:00

会場：藤沢市民活動推進センター 会議室 A

講師：山本 享氏(サポートクラブ IT サポートチーム)

参加費：無料 参加：12 名

開催内容

本講座は、PC を使うにあたり必要なセキュリティの重要性、ウイルス対策の必要性を学ぶ内容でした。本講座では、認定 NPO 法人イーパーツ監修の情報セキュリティすごろく「セキュろく」を使い、セキュリティの大切さや、基礎用語を学びました。また、本講座は IT サポーターの研修も兼ねて開催しました。

まず、講座では参加者を 2 グループに分け、「セキュろく」を楽しみました。セキュリティに関しての知識が少ない受講者は用語が分からないこともあり、そのときは同席しているサポーターが解説するような姿も見られました。「セキュろく」を終えた後は、ゲーム内で分からなかった単語の説明や、データの仕組み、ネットワークの脆弱性、パスワードの管理方法などを講師の山本氏からお伝えしました。

アンケート結果（一部抜粋）

この講座を何で知りましたか（複数回答）

- ・館内ポスター(1)
- ・チラシ(3)
- ・ニューズレター(2)
- ・メールマガジン(3)
- ・ホームページ(1)
- ・知人・友人から(2)
- ・その他(3)

受講された動機をお答えください※一部抜粋

- ・セキュリティをもっと知りたかったので
- ・セキュリティに関心があるので
- ・PC の調子がよくないため
- ・セキュリティは日進月歩だから

受講されていかがでしたか(平均 4.08/5.0 点)

理由（※一部抜粋） ・ヤッパリ新しいことが有った

- ・関連知識が再確認できた
- ・あまり新しい情報がなかったが、まあ楽しかった
- ・すぐ使える内容が良い

どの程度理解できましたか(平均 4.08/5.0 点)

理由 (※一部抜粋) ・分かりやすかったです

- ・充分できたつもり
- ・初歩的なことしかわからず

受講内容は、活動に役立ちますか(平均 4.45/5.0 点)

理由 (※一部抜粋) ・自分自身はいいけど他で役立つ機会があるといいかな

- ・人からの相談への対応
- ・活動に必要なのでなんとか覚えたいです。

今後、受講したい講座やご意見等ございましたらご記入ください。 ※一部抜粋

- ・クラウドの活用
- ・モスのマスターめざしていますが、セキュリティーのことは全く分からず、又お願いいたします。

・第 2 回 IT サポート講座

「ワードを使いこなそう！ワード操作マスター編」

日時：2015 年 5 月 11 日（月）13:30～16:00

会場：藤沢市民活動推進センター 会議室 A

講師：山本 享氏（サポートクラブ IT サポートチーム）

参加費：1,000 円（受講料） 参加：13 名

開催内容・所感

本講座は、Microsoft Word で使うことのできる機能を紹介し、ワードに慣れ親しんでもらう目的で開催しました。

受講者の大半はワードの機能をほとんど知らない、もしくは自己流で使っていた方でした。そのため、講座時間内で紹介できた機能がテキストの内容の半分程度となってしまいました。当初の説明より、全てを紹介することは出来ないと伝えてはいたものの、「時間が足りなかった」というアンケートでのご意見もあり、少しワードの操作方法を知っている人にとっては物足りないようになってしまったのではないのでしょうか。

また、アンケートでは、「今はわかっても家に帰るとどうか・・・」と使えるか不安である旨の内容も見受けられました。本講座はあくまでもワードに触れる機会を作ることが第一の目的になるので、今回受講されたことをきっかけとして、積極的にワードに触れてもらえたら嬉しいです。

講師側も受講者の目線に立ち、更に分かり易い内容にし、団体での活動に活用いただけるよう講座内容を検討していきたいと思います。

アンケート結果

この講座を何で知りましたか（複数回答）

- ・館内ポスター(6)
- ・チラシ(3)
- ・ニューズレター(3)
- ・メールマガジン(0)
- ・ホームページ(0)
- ・知人・友人から(0)
- ・その他(0)

受講された動機をお答えください※一部抜粋

- ・基本の復習

- ・ハガキ等での案内状づくりができれば。又、短歌、俳句の小冊を作れたらと思います。
- ・本日の講義はUP したものでした。今まで遣ったことのないものなのでとても本気で聞きいれました。
- ・日頃仕事上でワードを使っているがエイトになって分からないことが多い。

受講されていかがでしたか(平均 3.67/5.0 点)

理由 (※一部抜粋) ・時間不足

- ・一人になった時できるか心配です。
- ・全部を聞けなかった。操作の仕方を学べてよかった。
- ・満足しましたが、使い方をもっと勉強したいと思いました。

どの程度理解できましたか(平均 3.42/5.0 点)

理由 (※一部抜粋) ・帰宅して覚えているか

- ・理解は出来ましたが家でやらないと忘れそうです。
- ・家へ帰ったら忘れそうで不安

受講内容は、活動に役立ちますか(平均 4.09/5.0 点)

理由 (※一部抜粋) ・知らないことがわかったこともあった

- ・役立てたい
- ・ボランティア先で出来るかどうか

今後、受講したい講座やご意見等ございましたらご記入ください。 ※一部抜粋

- ・チラシ作りが楽しみです。今町内会でパソコンを使うときがあり、楽しいものを作りたいです
- ・ワードのレイアウト エクセルで文章を自由に作る

当日の様子



・第3回 IT サポート講座

「ワードを使いこなそう！ワードでチラシ作成編」

日時：2015 年 6 月 13 日（土）13:30～16:00

会場：藤沢市市民活動推進センター 会議室 A

講師：戸島 小夜子氏(サポートクラブ IT サポートチーム)

参加費：1,000 円(受講料) 参加：11 名

開催内容・所感

本講座は、Microsoft Microsoft Word でチラシを作成する際に必要な機能を紹介し、ワードに慣れ親しんでいただく目的で開催しました。

前回の講座「ワード操作マスター編」と異なり、限定した機能を紹介した今回の講座は、早足となりましたが全ての機能を紹介することが出来ました。チラシを作成しながら、ワードでチラシを作成する際に頻繁に使用する機能をお伝えすることが出来たと思います。

アンケートの結果は全項目平均 4.0 以上となり、受講者の方も満足いく内容であったことが伺えます。毎回内容量の多い講座のため、「帰ってから覚えているか不安」という記載もあります。「講座の中で全て覚えきることはなく、復習をし、慣れてもらうことが大切」ということをしっかりと伝え、PC に慣れ親しむことを促す講座作りを今後も目指して行きたいと思います。

アンケート結果

この講座を何で知りましたか（複数回答）

- ・館内ポスター(5)
- ・チラシ(5)
- ・ニューズレター(2)
- ・メールマガジン(3)
- ・ホームページ(0)
- ・知人・友人から(0)
- ・その他(0)

受講された動機をお答えください ※一部抜粋

- ・チラシを上手に作りたいので
- ・復習とろおぼえの再確認
- ・ワードの機能がもっと知りたかった
- ・老人会で映画会のチラシを作っているが、単純な開催通知で集客に寄与しない。これを魅力あるチラシに作り変えるため

受講されていかがでしたか(平均 4.27/5.0 点)

理由 (※一部抜粋) ・わかりやすい説明とテキストでした。

- ・よかったです。貸出のパソコンを使用しましたが、トラッドがうまく使えなかった。
- ・ 短時間内でのポイントを掴んだ教え方
- ・ 先生のご指導がないととてもついていけませんでした

どの程度理解できましたか(平均 4.0/5.0 点)

理由 (※一部抜粋) ・だいたい理解できたと思います。

- ・周りのスタッフに助けられて自分でじっくり考えなかった
- ・復習ができた

受講内容は、活動に役立ちますか(平均 4.55/5.0 点)

理由 (※一部抜粋) ・役立つと思います

- ・復習次第で！
- ・ワードの再確認をした

今後、受講したい講座やご意見等ございましたらご記入ください。 ※一部抜粋

- ・ワードやエクセルをゆっくり(じっくり)勉強したいです。
- ・エクセル基礎編受講したいです。

当日の様子



・第 4 回 IT サポート講座

「一つのツールで全てを共有！」

日時：2015 年 7 月 13 日（月）13:30～16:00

会場：藤沢市市民活動推進センター 会議室 A

講師：山本 享氏、佐藤 英樹氏

（サポートクラブ IT サポートチーム）

参加費：1,000 円（受講料） 参加：11 名

講座内容

- ・メーリングリストとグループウェアの違い
- ・自治会、NPO 団体の活動事例紹介
- ・サイボウズ Live で出来る事の紹介
- ・掲示板の使い方、コメントの書き方
- ・イベント登録の方法
- ・カレンダーの使い方
- ・共有フォルダの使い方
- ・カレンダーの使い方、グループカレンダーとマイカレンダーの違い
- ・TO DO リストの使い方

今回の講座は受講前にサイボウズ Live のグループへ入っていただきました。受講された方は初めてグループウェアを使う方が多く、最初は手間取っていましたが、実際に操作する時間を多くとったことで、理解度が増したように思います。受講者の方は今回の内容を団体に持ち帰り、情報共有の円滑化にグループウェアを活用していただければと思います。

アンケート結果（回収：11 件）

この講座を何で知りましたか（複数回答）

- ・館内ポスター(5)
- ・チラシ(5)
- ・ニューズレター(2)
- ・メールマガジン(3)
- ・友人・知人から(2)
- ・その他(1)

受講された動機をお答えください

（一部抜粋）

- ・初めての情報だったので

- ・グループウェアに興味を持ったので受講しました
- ・せっかくあるものなので、使い方を知りこなしたい グループを作って利用したい
- ・グループメールで連絡網を確立したいと思っていた矢先でした

受講していかがでしたか

平均 : 4.20 点 (1~5 点で評価)

理由 : (一部抜粋、()内は点数)

- ・無料のグループウェアとしてはとてもいいことが分りました(5)
- ・私はまったくの初心者だったので振興が少し早く感じました(4)
- ・まだ聞いて説明を受けただけなのでこれから色々やってみたい(3)

どの程度理解できましたか

平均 : 3.60 点 (1~5 点で評価)

理由 : (一部抜粋、()内は点数)

- ・ツールそのものの昨日は何となく理解できた あとは使ってみないと使いこなせないと思う。(4)
- ・又色々触ってみます(3)
- ・実際に使いながら理解していきたいと思います。(3)

受講内容は、活動に役立ちますか

平均 : 4.20 点 (1~5 点で評価)

理由 : (一部抜粋、()内は満足度点数)

- ・大変役立つツールをご紹介いただき有難うございました(5)
- ・職場のサイトで役立てていきたいと思います(4)



・第 5 回 IT サポート講座「エクセル基礎」

日時：2015 年 8 月 10 日（月）13:30～16:00

会場：藤沢市市民活動推進センター 会議室 A

講師：山田 英孝氏(サポートクラブ IT サポートチーム)

参加費：1,000 円(受講料) 参加：13 名

開催内容・所感

本講座は、エクセル一覧表などの基本的な操作方法を、実際にパソコンを操作しながら学ぶものです。

講師は IT サポートチームの山田氏が担当。当日の内容は以下の通りです。

エクセルの画面、基本操作 行、列について(調整・挿入・削除) セルへの入力(直接入力・コピー&ペースト・オートフィル) セル、シートの表示(文字列・文字配置・セルの結合・ウィンドウの固定) 表の作成 データの並べ替え その他便利な機能の紹介

今回の講座で基本的な操作を紹介することは出来ましたが、完全に使いこなすには、復習が必要になってきます。受講者の皆さんには講座のテキストや、エクセルのファイルを何度も何度も操作し、エクセルに慣れていって欲しいと思います。

アンケート結果(回収：13 件)

Q1 この講座を何で知りましたか（複数回答）

- ・館内ポスター(1)
- ・チラシ(7)
- ・ニューズレター(2)
- ・メールマガジン(3)
- ・友人・知人から(1)
- ・その他(3)

Q2 受講された動機をお答えください

(一部抜粋)

- ・エクセルで文書・データを作りたい
- ・人の話を聞いてみたかったためです
- ・データベースの整理がうまくいかないので
- ・自己流のエクセル。基礎を学びたいと思った。
- ・”基礎編”にひかれて。実際の活動で私にもエクセルを使ってできるか知りたかった
- ・基本的なところからしっかり学んでマクロを使った表が作りたい

Q3 受講していかがでしたか

平均：3.92（1～5 点で評価）

理由：（一部抜粋、()内は点数）

- ・エクセルは初心者なので(3)
- ・イメージがつかめた(5)
- ・この時間ではなかなか初心者にはどこからやっていったらいいかわからないかもつかめなかった(2)
- ・基礎編というわりには演習が少なかったので不満(4)

Q4 どの程度理解できましたか

平均：3.54 点（1～5 点で評価）

理由：（一部抜粋、()内は点数）

- ・同行、ただし、少しは有効だった(2)
- ・よくわかりました(5)
- ・やはりこの時間内では無理だと思った。ただエクセルの機能の素晴らしさは認識できた(3)
- ・頭の中では講師の話を覚えられないやっぱり演習が。。。基礎編ではないような気がした→難しい！(4)

Q5 受講内容は、活動に役立ちますか

平均：4.00 点（1～5 点で評価）

理由：（一部抜粋、()内は満足度点数）

- ・今後更にエクセルを習得するため(5)
- ・自分の学習努力次第だと感じた(3)
- ・まだ使えるという感じではないので。印刷に結びつかないと思った。(2)

Q6 今後、受講したい講座やご意見等ございましたら、ご記入ください。

- ・パワーポイント、ホームページの作成の講座に参加してみたいです。サポートの方がたくさんいらして大変助かりました。ありがとうございました。
- ・全体説明後の個別サポートが良かった ・実習・演習問題をする時間がもう少しあるといい ・Windows 版だけではなく、Mac 版の Excel も分かる人がいると良い
- ・もうすこしスローペースで例題を盛りだくさんだったら良い
- ・エクセルの基本はわかりました。今までの知識より一歩進んだ感じです。エクセルは難しいと思っていましたが、少しずつ覚えていきたいです。
- ・資料 27 は文字を大きくしてほしかった。USB で持ち帰れたので OK です。

- ・第 6 回 IT サポート講座「エクセル特訓」
日時：2015 年 9 月 14 日（月）13:30～16:00
会場：藤沢市市民活動推進センター 会議室 A
講師：山田 英孝氏(サポートクラブ IT サポートチーム)
参加費：1,000 円(受講料) 参加：8 名

講座内容・所感

本講座は、前回のエクセル基礎編を受講した方、もしくはエクセルの基礎は理解している方向けの発展編の講座で、エクセルの醍醐味でもある「関数」の紹介、使い方を学ぶ内容です。

今回の講座も、前回とほぼ同じように、エクセルの画面で課題式を開きながら、関数の仕組みについてまとめたテキストに沿って説明を受ける形式で行われました。講座の中で数回、実践と個別の質問の時間を設けました。

実践の時間では、受講者がサポーターの方がほぼマンツーマンでサポートを行いました。一方、分からない点のみを教わりながら順調に進めて行っている受講生もいました。休み時間中も受講者の大半は後半が始まるまで熱心に取り組んでいました。

学習と実践のパートをわけることで、スムーズに進めることができたため、受講された皆さんにとっては有意義な講座だったのではないのでしょうか。また、「特訓編」と銘打っていたため受講者のレベルも普段の基礎編より高く、テキストの内容にしっかりと追いついている様子でした。テキストを用いた復習を行い、困ったことは IT サポーターへ相談をしていただければと思います。

アンケート結果(回収：7 件)

Q1 この講座を何で知りましたか（複数回答）

- ・館内ポスター(0)
- ・チラシ(3)
- ・ニューズレター(2)
- ・メールマガジン(0)
- ・ホームページ(0)
- ・その他 (2)

Q2 受講された動機をお答えください

(一部抜粋)

- ・エクセルを日常的に使用する中でより効率的に使いたと思いました。
- ・エクセルの基本を勉強し、次のステップアップのため

・活動に役立てたい

Q3 受講していかがでしたか

平均 : 4.57 点 (1~5 点で評価)

理由 : (一部抜粋、()内は点数)

- ・とても分かりやすかったです。(5)
- ・とてもいい、資料も分かりやすいです。(5)

Q4 どの程度理解できましたか

平均 : 3.67 点 (1~5 点で評価)

理由 : (一部抜粋、()内は点数)

- ・まだ完全に使いこなせるレベルではないですが、理解は出来ました。(4)
- ・この場では理解出来ましたが、また自習してみます。(4)
- ・私のエクセルのバージョンが古いこともわかりました(未記入)

Q5 受講内容は、活動に役立ちますか

平均 : 4.0 点 (1~5 点で評価)

理由 : (一部抜粋、()内は満足度点数)

- ・実務レベルでの話が多く良かったです(5)
- ・エクセルで出来ることが少しわかりました(5)
- ・講義が実践的でしたので(5)



・第 7 回 IT サポート講座「パソコンなんでも相談会」

日時：2015 年 10 月 19 日（月）13:30～14:30/14:45～15:45

会場：藤沢市市民活動推進センター 会議室 A

対応：佐藤 英樹氏、山本 享氏、小笠原 春夫氏、

山本 彰男氏、名倉 徹氏、柴野 克彦氏

（サポートクラブ IT サポートチーム）

参加費：500 円（相談料） 参加：4 名

開催内容・所感

本講座は、普段講座では聞けないような基本的な PC の操作方法、PC の不具合、講座の復習など、利用者の問題を個別にサポートする目的で開催いたしました。以下、受講者ごとの対応に関して報告いたします。

◆相談内容

ワードで会の活動報告やチラシを作成する際に用いるスキルを知りたい。

◆対応内容

ワードの以下の操作方法を紹介した。

- ・写真の縮小、解像度に関する説明
- ・図、画像の挿入
- ・画像の位置調整
- ・行頭あわせ（ルーラーの説明）
- ・行間の調整方法
- ・オートコレクトとは
- ・ヘッダー、フッターに表示するページ番号のフォント変更

◆相談内容

パソコンは何をするものか、PC にエクセル、ワードが入っていないが、使ってみたい。

↓

◆対応内容

インターネット、メール、ワード、エクセル、画像の取り込み方法等に活用する旨を紹介。

Open Office を受講者の PC にダウンロードし、エクセルのセル移動、及びデータに関する説明を行った。

受講者は PC を買い換えてからほぼ使用していなかったため、インターネットの基本的な設定などから出来ていなかった様子。サポーター・佐藤氏の対応に非常に満足し、継続して相談を受けたい旨を伺った。

◆相談内容

社会人時代にワードを使っていたが、13 年ほど経ち、使い方を忘れたので教えて欲しい。その他、プリンターとの無線接続や音楽再生に関する相談を受けた。

↓

◆対応内容

ワードに関しては以下の対応を行った。

- ・初期設定(サイズ、余白等)
- ・フォント、段落、ルーラーの設定
- ・改行、段落の違いの説明
- ・コピー、貼り付けの操作方法

プリンター、音楽再生に関しては、

- ・PC とプリンターの無線 LAN での接続が可能な旨
- ・iTunes を紹介

受講者は以前のワードの画面を見ているため、記憶が錯誤し、操作の習得が困難な様子だった。

◆相談内容

PC の操作方法に関して

↓

◆対応内容

windowsXP を使用していたため、サポート終了の旨とセキュリティの脆弱性について説明
不要なファイル等を除去する対応

所感

定型の講座と異なり、受講者各々の疑問に個別に対応することで、受講者の満足度が高かった。また、相談中に新たな質問が生まれ、継続して相談を受けたい声もあった。

1 日のみの開催では継続的な対応が出来ないため、定期的を開催するような方針に変更し、相談会の実施を継続したい。

- ・第 8 回 IT サポート講座「パワポでプレゼン」
日時：2015 年 11 月 9 日（月）13:30～16:00
会場：藤沢市市民活動推進センター 会議室 A
講師：戸島 小夜子氏(サポートクラブ IT サポートチーム)
参加費：1,000 円(受講料) 参加：8 名

講座内容・所感

プレゼンテーションの心得と、プレゼンテーションで主に用いられる「Microsoft Office Power Point」(以下、「パワーポイント」)の操作方法を学び、団体の活動を効果的に発表できるようになってもらう目的で開催しました。

当日の講座で紹介した内容は以下の通りです。

- ・プレゼンテーションとは？
- ・プレゼン資料作成時、発表時に気をつけること
- ・パワーポイントの使い方
- ・団体の紹介資料を実際に作成する
- ・実際にスライドを使いプレゼンを試みる

受講者の方々には講座内で簡単な団体の活動紹介スライドを作成していただきました。そのうち数名に発表していただき、講師やサポーターからのフィードバックを行いました。今回の内容を踏まえ、更にわかりやすいプレゼンテーションが出来るよう、復習に励んでいただきたいと思います。

アンケート結果(回収：7 件)

Q1 この講座を何で知りましたか（複数回答）

- ・館内ポスター(2)
- ・チラシ(4)
- ・ニューズレター(2)
- ・メールマガジン(1)
- ・ホームページ(0)
- ・Facebook(1)
- ・twitter(0)
- ・友人・知人から(1)
- ・その他(0)

Q2 受講された動機をお答えください

(一部抜粋)

- ・活動紹介、活動報告等のプレゼン資料作成スキルを向上したいため
- ・パワーポイントの作り方を知らなかったため
- ・今後パワポを使う機会が増えると思って。

Q3 受講していかがでしたか

平均：4.60 点（1～5 点で評価）

理由：（一部抜粋、()内は点数）

- ・パワーポイントがこわくなくなった。(4)
- ・基本から丁寧に教えていただいた(5)
- ・資料を作る前の心構え(5)

Q4 どの程度理解できましたか

平均：3.80 点（1～5 点で評価）

理由：（一部抜粋、()内は点数）

- ・力不足(2)
- ・必要最低限のことは理解できました。(5)
- ・理解は出来ましたが、使いこなせるか不安です。(4)

Q5 受講内容は、活動に役立ちますか

平均：4.60 点（1～5 点で評価）

理由：（一部抜粋、()内は満足度点数）

- ・ポイントがわかりましたので役立つと思います。(5)
- ・アニメーションやスライドショーなど。あとは練習あるのみ！(5)



- ・第 9 回 IT サポート講座「Facebook で PR しよう！」
日時：2015 年 12 月 21 日（月）13:30～16:00
会場：藤沢市市民活動推進センター 会議室 A
講師：山本 享氏(サポートクラブ IT サポートチーム)
参加費：1,000 円(受講料) 参加：16 名

講座内容・所感

本講座は、団体の広報に活用できるソーシャルネットワーキングサービス(SNS)、「Facebook」の使い方とブログなどの違いを学び、団体の情報発信に活用していただく目的で実施いたしました。

当日の講座で紹介した内容は以下の通りです。

- ・自分たちの活動を広報する方法
- ・SNS について
- ・Facebook とは？
- ・FB 画面の説明
- ・自分のページを充実させよう
- ・Facebook ページ・グループページの違い
- ・質疑応答

今回の講座はお申し込みの方に Facebook 未登録の方や普段 Facebook を活用していない方が多かったため、個人設定やセキュリティの説明に多く時間をとりました。また、実際に投稿を行ったり、友達承認を行い、メッセージの送受信を実践したりと、普段操作していない方にとっては効果的な内容となりました。一方で、時間の都合上 Facebook ページの作り方を講座内で詳しく伝えることが出来ず、ある程度 Facebook を使いこなすことの出来る受講者にとっては物足りない内容であったことがアンケートからもわかりました。

アンケート結果(回収：7 件)

Q1 この講座を何で知りましたか（複数回答）

- ・館内ポスター(6)
- ・チラシ(6)
- ・ニューズレター(2)
- ・メールマガジン(2)
- ・Facebook(1)
- ・友人・知人から(1)
- ・その他(1)

Q2 受講された動機をお答えください

(一部抜粋)

- ・フェイスブックのセキュリティー等を知りたかったので
- ・団体の FB を上手に活用したかった
- ・FB をやってはいるがわからないままなんとなくわかっているところでやっているので詳しく知りたい

Q3 受講していかがでしたか

平均 : 3.56 点 (1~5 点で評価)

理由 : (一部抜粋、()内は点数)

- ・知らなかったことが学べた (5)
- ・FB ページの PR の仕方を再認識できる場をもてました。 (5)
- ・ネットが繋がらなかった (3)
- ・実際 facebook ページを作りたいかった (3)

Q4 どの程度理解できましたか

平均 : 3.56 点 (1~5 点で評価)

理由 : (一部抜粋、()内は点数)

- ・FB の活用の仕方、説明がとても分かり易かったです。 (5)

Q5 受講内容は、活動に役立ちますか

平均 : 4.0 点 (1~5 点で評価)

理由 : (一部抜粋、()内は満足度点数)

- ・発信をつづけます。 (5)
- ・facebook に対する考えが改まった。 (4)
- ・町内に FB をやっている人は少ないと思うので、災害時に役立ちそう (4)



・第 10 回 IT サポート講座「パソコン+デジカメ画像処理」

日時：2016 年 1 月 18 日（月）13:30～16:00

会場：藤沢市市民活動推進センター 会議室 A

講師：山本 享氏（サポートクラブ IT サポートチーム）

参加費：1,000 円（受講料） 参加：10 名

本講座は、デジタルカメラ等で撮影した写真をパソコンに取り込み整理、加工することを学ぶ内容です。

講師は IT サポートチームリーダー 山本享氏が担当。当日の内容は以下の通りです。

- ・画像の形式について
- ・画像の大きさ、解像度の違い
- ・SD カードから PC への取り込み
- ・フォトギャラリーの使い方
- ・フォルダ分けの方法
- ・画像加工の方法 1（サイズ変更、トリミング、色補正）
- ・画像加工の方法 2（パノラマ写真、修正）

画素数やサイズの説明といった基本的な「画像」の講義から、実際にフォルダ分けや画像処理を行う実践まで、盛り沢山の内容となりました。

受講前に講座内で使用する「フォトギャラリー」のインストールの案内を図面で案内し、事前の個別相談にも対応したことで、講座が円滑に進められたように感じました。今後も講座のご案内、リマインドを丁寧に行うよう心がけて行きたいと思います。

アンケート結果（回収：9 件）

Q1 この講座を何で知りましたか（複数回答）

- ・館内ポスター(4)
- ・チラシ(3)
- ・ニューズレター(2)
- ・メールマガジン(2)
- ・ホームページ(0)
- ・facebook(0)
- ・twitter(0)
- ・友人・知人から(0)
- ・その他(0)

Q2 受講された動機をお答えください

(一部抜粋)

- ・写真をもう一度整理してみようと思った
- ・団塊塾 28 年度広範な画像処理に関する事業をするため
- ・子どもから画像処理を頼まれましたので

Q3 受講していかがでしたか

平均 : 4.33 点 (1~5 点で評価)

理由 : (一部抜粋、()内は点数)

- ・プロジェクト説明はもう少しゆっくり説明して欲しい(3)
- ・よく理解できた。ソフトの基本がよく理解できた。(5)
- ・自分の持っているソフトと違うので興味もあったが・・・(3)

Q4 どの程度理解できましたか

平均 : 4.56 点 (1~5 点で評価)

理由 : (一部抜粋、()内は点数)

- ・よく教えていただきました。(4)
- ・テキストがわかり易く先生が丁寧だった(5)
- ・全て自分がやっても大丈夫そう(3)

Q5 受講内容は、活動に役立ちますか

平均 : 4.78 点 (1~5 点で評価)

理由 : (一部抜粋、()内は満足度点数)

- ・フォトギャラリーは使いやすいことがわかった(5)
- ・知りたかったことを教えて頂いたので(5)

Q6 今後、受講したい講座やご意見等ございましたら、ご記入ください。

- ・One drive の使用方法
- ・ビデオスタジオソフトによるドラマの制作の仕方
- ・パワーポイントの windows10 の講習を受けたい。

- ・第 11 回 IT サポート講座「これから使う windows10」
日時：2016 年 2 月 20 日（土）14:00～16:00
会場：藤沢市市民活動推進センター 会議室 A
講師：山本 享氏(サポートクラブ IT サポートチーム)
参加費：1,000 円(受講料) 参加：19 名

開催内容・所感

今回の講座は実際に PC を操作せず、講義形式で行いました。昨年から開始された「windows10 無料アップグレード」に関して紹介する内容となりました。お伝えした内容は以下のとおりです。

<windows10 にアップグレードする前に>

- ・アップグレードとアップデートの違い
- ・自分の PC がアップグレードの対象機種かどうか調べる方法
- ・アップグレードするかどうか OS 別のフローチャート図
- ・アップグレードする際に必要な準備・注意事項
- ・実際にあった失敗例

<windows10 でできること>

- ・今までの OS との違い
- ・マイクロソフトアカウントについて
- ・スタート画面のカスタマイズ方法
- ・windows10 からの新しい機能

今回、PC を使用しない講座ということで、普段よりも定員を 5 名増やしました。従来座学の講座は定員に満たず、少人数での講座が多かったですが、今回はサポーター含め約 30 名が参加しました。Windows10 のアップグレードに対する関心が多いことを実感しました。

アンケート結果(回収：18 件)

Q1 この講座を何で知りましたか（複数回答）

- ・館内ポスター(4)
- ・チラシ(7)
- ・ニューズレター(6)
- ・メールマガジン(0)
- ・ホームページ(0)
- ・facebook(0)
- ・twitter(0)

- ・友人・知人から(3)
- ・その他(1)

Q2 受講された動機をお答えください

(一部抜粋)

- ・windows10 の活用方法を知りたい
- ・windows10 をマスターするため。
- ・7 から 10 のアップグレードを検討中

Q3 受講していかがでしたか

平均 : 4.22 点 (1~5 点で評価)

理由:(一部抜粋、()内は点数)

- ・2020 年まで現在のままでよいことが確認できたこと。アップグレードの手順が煩瑣なことを理解できたこと。(5)
- ・ある程度内容が理解できた。(4)
- ・up grade 及び新機能の一端を知ることが出来た(4)

Q4 どの程度理解できましたか

平均 : 3.61 点 (1~5 点で評価)

理由:(一部抜粋、()内は点数)

- ・用語(例えば、HDD のクローンリカバリーの手順の用語等)で不案内なものがあるため。(4)
- ・基本的な事は聞いて理解出来ました。実際にするとなるととても大変そうに見えましたけど・・・(5)
- ・分からない(3)

Q5 受講内容は、活動に役立ちますか

平均 : 4.06 点 (1~5 点で評価)

理由:(一部抜粋、()内は満足度点数)

- ・使用する時とりつきやすいと思うので(3)
- ・知らなかった新たな機能を知ることが出来ました(5)

Q6 今後、受講したい講座やご意見等ございましたら、ご記入ください。

- ・料金が増えてもいいので、もっと長時間(4~6 時間)windows10 の教室をやってほしい
- ・ワード・エクセルの応用を受講したい。
- ・セキュリティ講座

○NPO や市民活動に関する支援者向け講座の開催

・非営利組織のためのマイナンバー制度導入連続講座

日時：2015 年 11 月 13 日、20 日、27 日（いずれも金曜日）

会場：藤沢市市民活動推進センター A 会議室

参加者：19 名（内かながわイーパーツリユース PC 寄贈プログラム参加センタースタッフ 5 名（※））

※NPO 支援センタースタッフの支援力アップスキルアップ研修として、プログラム参加センターにご案内を行った。

マイナンバー 何をすればいいの？会計はどう変わる？ 11 月 13 日（金）

マイナンバー制度とはどんなものか、また会計業務がどう変わるかを中心にお話をいただきました。作成が必要な基本方針の雛形など、団体として取り組むべき箇所が認識できた回となりました。

2. マイナンバー 就業規則や契約書はどう変わる？ 11 月 20 日（金）

就業規則や外部との契約書、プライバシーポリシーなど、変更が必要な事例をもとに、制度についての理解を深めました。4 つの安全管理措置など、何を準備すれば良いのかが見えてきた回でした。

3. マイナンバー管理！みんなどうする？ 11 月 27 日（金）

情報セキュリティの観点から、マイナンバーを含めた「特定個人情報」をどう管理するか、を技術的な側面からお話をいただきました。制度のおさらいも含めて、日々の業務でどうデータを扱うべきか、管理方法など、参加者の方々と理解を深められた回となりました。

アンケート

Q1 この講座を何で知りましたか（複数回答）

- ・館内ポスター(2)
- ・チラシ(3)
- ・ニューズレター(2)
- ・メールマガジン(7)
- ・ホームページ(2)
- ・facebook(0)
- ・その他(1)

Q2 受講された動機をお答えください

(一部抜粋)

- ・マイナンバー制度が NPO にどのような影響があるか知る
- ・担当者としての知識等の修得

- ・NPO 法人として必要だから
- ・マイナンバーを取扱うにあたっての注意事項を知りたかった

Q3 受講していかがでしたか

平均：4.67 点（1～5 点で評価）

理由：（一部抜粋、()内は点数）

- ・新しい情報が知ることができた(4)
- ・初めて情報セキュリティのお話を伺いました。興味を抱きましたので、また機会を見つけて受講したいです。(5)
- ・システムについての知識レベルが低いこともある(4)

Q4 どの程度理解できましたか

平均：4.10 点（1～5 点で評価）

理由：（一部抜粋、()内は点数）

- ・分かりやすい資料、ありがとうございました。(4)
- ・メンバーと共有できる程ではないかも(2)
- ・パソコンまわりの理解が不十分（仕事でも余り使っていない）(4)

Q5 受講内容は、活動に役立ちますか

平均：4.55 点（1～5 点で評価）

理由：（一部抜粋、()内は満足度点数）

- ・ファイアウォールは即実せんします。組織内研修にもとりくみます。(5)
- ・早速取り入れたい。不足している所がいくつかありました。(4)
- ・役立たせるよう努力します(4)

Q6 今後、受講したい講座やご意見等ございましたら、ご記入ください。

- ・再度セキュリティのことを知りたくまりました。講座を開いてください。
- ・パソコン操作

・市民活動団体の交流機会の開催（一部抜粋あり、詳細はセンターHP 実施報告に記載）

・第 36 回 NPO 交流サロン「ふじさわの魅力・再発見！」

日時：2015 年 7 月 12 日（日）13:30～16:00

会場：フジサワ名店ビル 6 階 C ホール

参加費：無料 参加：30 名

ゲスト：旧東海道藤沢宿まちそだて隊

ツクリツクラレ

(N) 地域魅力

開催内容・所感

まず、地域の魅力を発信する団体、「旧東海道藤沢宿まちそだて隊」、「ツクリツクラレ」、「NPO 法人地域魅力」をゲストに呼び、お話いただきました。旧東海道藤沢宿まちそだて隊は、宿場町として歴史のある藤沢の魅力についての紹介、ツクリツクラレは市外から引っ越してきた方が藤沢をどのように感じ、知り、魅力を発信しているかの紹介をしました。また地域魅力には藤沢の地域資源とネットワークを活かした活動の紹介をしていただきました。

今回の交流サロンでは前回に引き続きワークショップを実施し、テーマに沿って交流を深めました。ワークショップは参加者同士で藤沢に関する情報を共有・交換することで市民活動へさらに興味を抱いてもらう目的と、ワークショップで出てきた内容を団体に持ち帰ってもらい、今後の活動の参考にしてもらいたい目的で実施いたしました。



アンケート結果（回収：12 件）

このイベントを何で知りましたか（複数回答）

- ・チラシ(2)
- ・ニューズレター(3)
- ・メールマガジン(2)
- ・ホームページ(1)
- ・広報ふじさわ(2)
- ・その他(3)
- ・不明(1)

参加された動機をお答えください

- ・藤沢の街づくりに興味を持たれた
- ・地域の活動を知りたかったから
- ・終の住家となる藤沢 良い事沢山知り参加して～♪
- ・藤沢の事をより広く深く知りたいので
- ・藤沢市の魅力を知りたいから
- ・地域づくりを考えるワークショップに魅力を感じました

参加されていたかがでしたか(平均 4.36/5.0 点)

- ・年配の方から、普段お話をしない方などと同じテーマを考えたり意見を交換するのはとても新鮮な感じ
です。(5)
- ・活動している話が役に立った。(4)

ワークショップはいかがでしたか(平均 4.41 点/5.0 点)

- ・若い方との交流が出来た(5)
- ・様々な視点から意見が出ていた(4)
- ・色々な年代の方と交流できた。若手よもう少しアクションになれ！(4)

ご意見等ございましたらご記入ください

- ・色々な年代の人が一つのテーマを考えて発言する場というのが面白いものだなあと思いました。ここに一般の普通の（市民活動に特に興味を持っていないような）若い人（20 代・30 代）の人がまざっているともっと面白い場になるだろうなあと思いました。
- ・ワークショップのグループ分けは年齢・性別を考えて分けたほうが良いと思います。ワークショップのテーマは 2 つぐらい提案し十分議論出来る時間も 1 時間半～2 時間とり、討論事項を 1 つでも発表にもっていてもいいのではと思います。
- ・藤沢の魅力を発掘し、どの様に発信していくのか、具体的事例をもとにグループワークができ大変勉強になりました。

・第 37 回 NP0 交流サロン「登録団体座談会」

日時：2015 年 11 月 14 日(土) 13:30～16:00

会場：藤沢市市民活動推進センター 会議室 A

参加費：無料 参加：10 名

2：開催内容・所感

2015 年 11 月 14 日(土)13:30～16:00 まで、藤沢市市民活動推進センター会議室 A にて「登録団体座談会」を実施しました。今回の NP0 交流サロンの目的は、普段市民活動推進センターを利用する団体が日頃利用するにあたって気になることや、困っている事の共有を行うこと。加えて、いままで利用していなかった団体に対し、館内の活用方法や、気になることを発見していただくことで、よりよい施設管理運営につなげることを目的に実施いたしました。

参加者のご意見を伺い、推進センターの活用方法としてインフラのニーズが依然高いのではと感じました。今回参加できなかった団体の皆様がどのように考えているのか、どのような支援施設が利用しやすいのか、ニーズを聞き取り、団体の意見を反映させた施設管理運営に取り組みたいと思います。

アンケート結果（回収：5 件）

このイベントを何で知りましたか（複数回答）

- ・館内ポスター(0)
- ・チラシ(1)
- ・ニューズレター(0)
- ・メールマガジン(1)
- ・ホームページ(0)
- ・広報ふじさわ(0)
- ・その他(2)
- ・不明(1)

参加された動機をお答えください

- ・スキルアップのため
- ・もっとわかりたいのです。
- ・イベントチームの一員であるので
- ・他団体がどんな活動をされているのかが知りたい
- ・興味があったから

参加されていたかがでしたか(平均 4.20/5.0 点)

- ・いろいろ使い方がわかった(4)
- ・時間がもう少しのびると良いと思います。(4)

- ・推進センターの実情がわかった(4)
- ・PCC の活動が閉鎖的な点を反省すべきと感じられた。(4)
- ・日頃、知らなかったことを多く知ることができた。(4)

推進センターの説明はいかがでしたか(平均 4.80 点/5.0 点)

- ・わかりやすかった(5)
- ・詳しくできました(5)
- ・管理運営事業報告書がよかった(4)
- ・センターの活動に全く無知でしたが、よく理解出来ました(5)
- ・非常にわかり易く、内容も良かった。(5)

今後、参加したいテーマはありますか。もしくは最近気になる地域のことはありますか。

- ・子どもの放課後の活動
- ・高齢者の労働問題
- ・会員だけのサービスではセンターの意図に反すると思うので、今後どうすべきかを検討したい。(例)老人会への PC 支援など。片瀬老人会へは PC 支援をしています。
- ・団体間(メンバー全員参加)交流もいいかもしれない。

ご意見等ございましたらご記入ください

- ・特になし
- ・毎月の利用をさせていただきありがとうございます。PCC は先輩の白石さんが作られましたが、すでに故人となられ私どもが会を継承しております。今後ともご指導をよろしくお願い申し上げます。
- ・参加団体が少なかったのが残念。内容は良かったのに。

交流サロンへの参加回数を教えてください

- ・はじめて(2)
- ・2-3 回(0)
- ・4-10 回(0)
- ・10 回以上(2)



・第 38 回 NPO 交流サロン「本の楽しみ方を考えよう！」

日時：2016 年 3 月 13 日(日) 13:30～16:00

会場：トレアージュガーデン

参加費：無料 参加：27 名

ゲスト：(N) 市民の図書館・ふじさわ

(N) セカンドブックアーチ

(N) やまゆり

開催内容・所感

今回の NPO 交流サロンの目的は、「本・図書」というテーマで様々な角度から活動する団体同士を繋げることと、本が好き、トレアージュガーデンが気になる、といった市民活動を知らない市民の方に、市民活動を知っていただく目的で開催しました。

今回、「本」というテーマで実施したからか、今まで推進センターを知らなかったかたの参加が多くありました。また、イベントの開催を知らず、ご来店された方が、会場隣のソファ席に座り、団体の発表を聞かれている姿も見受けられました。「市民活動啓発」の一助となるイベントになったかと思います。

アンケート結果（回収 13 件）

Q1 今回のサロンを何で知りましたか？（複数回答可）

- ・館内ポスター(1)
- ・チラシ(5)
- ・ニューズレター(1)
- ・メールマガジン(1)
- ・ホームページ(2)
- ・広報ふじさわ(4)
- ・その他(1)
- ・不明(1)

Q2 参加された動機をお答え下さい

- ・仕事を終えたら、読み聞かせなどの活動を考えている所で読書アドバイザーの勉強を終えたところでしたので
- ・本の楽しみ方を考えようというので、気軽な気持ちで参加しました。
- ・”本が好き”を仕事にするにはどうしたらいいかヒントをもらいたくて
- ・大量の本の処理(活用先等)をしなければならない。

Q3 参加されていかがでしたか？

平均点 4.42/5.0

- ・同じテーブルの方とたくさん話せて楽しかった
- ・活動している方の生の声が聞けた。
- ・古本のリサイクルに興味があり、セカンドブックアーチさんが知れてよかったです。
- ・思っていた以上に専門的でしたが、貴重な志の団体の方に感心しました。
- ・必要な情報が得られた。
- ・もっともっとお話をうかがい、交流したかったです

Q4 団体の発表はいかがでしたか？

平均点 4.42/5.0

- ・皆さんが熱心で楽しいです。
- ・おくれたので残念ながら聞けませんでした
- ・初めて聞くこともあり、大変勉強になりました。それぞれ、活動に対しての情熱を感じました。
- ・それぞれ志が高く、市民の支えになりそうなことでよかったです。2 館だけの図書館が NPO に委託されているのは知らなかった。
- ・よくわかった。
- ・分かりやすくよかったです。もっとうかがいたいです。
- ・3 団体とも、感動しました。

Q5 今後、参加したいテーマはありますか。もしくは最近気になる地域のことはありますか。

- ・セカンドブックアーチ or 市民の図書館・ふじさわ
- ・子育て支援、不登校の子どもを抱える仮定の孤独へ寄り添うこと
- ・本を楽しむような交流会ができればと思います。本の紹介など。
- ・藤沢駅前の今後の姿、まちづくり
- ・住居の比較的近く(歩けるキョリ)に新しいスタイルの本屋さんができて良かったです。



・推進センターのクリスマス交流会 2015

日 時：2015 年 12 月 12 日(土) 15:30～18:00

会 場：藤沢市市民活動推進センター フリースペース

参加費：500 円（学生無料） 参加：約 80 名（関係者含む）

ゲスト：藤沢市長 鈴木 恒夫氏、椎野 修平氏（(認 N) 日本 NPO センター）、チームつかもと

内 容：NPO 四方山話「市民活動と政治」

チラシ大賞 2015 表彰式・つながろう！大交流会・おたのしみビンゴ大会！



クリスマス交流会の様子



椎野 修平氏



鈴木市長

アンケート：参加された動機を教えてください。（一部抜粋）

- ・他の団体の活動を知るために、ボランティアの現状
- ・毎回参加しているので
- ・交流することにより自分の知らない分野について学べると思ったからです
- ・チラシ入賞の表彰状をいただきにありがとうございました。
- ・自分自身良くセンターを利用している為、関係者の方々とのつながりが出来ればと思いました

各プログラムについてご記入ください。

（ア）NPO 四方山話(1-5 評価) 平均点：4.09 &理由(一部抜粋) ※（ ）内は点数

- ・ためになる話ありがとうございました(5)
- ・現在の活動を続ける事が大変になってきていることが…。(5)
- ・市内で行われている話の内容が難しかったがためになったから。(4)

（イ）チラシ大賞（1-5 評価） 平均点：4.2 &理由(一部抜粋) ※（ ）内は点数

- ・「良いチラシ」について知ることができました(5)
- ・デザインの参考になりそうでした。(4)

（ウ）交流会（1-5 評価） 平均点：4.55 &理由(一部抜粋) ※（ ）内は点数

- ・いろんなかたと交流ができました！(5)
- ・当センター利用の様々な団体の理解が深まりました。(4)
- ・立食にしたほうが全体に動きがでる(4)

・チラシ大賞

概要：推進センターに持ち込まれた登録団体のチラシの中から、広報ツールとして優れたものを選び、「チラシ大賞」として表彰する。

エントリー期間：2014 年 10 月 30 日(水)～2015 年 10 月 31 日(土)

発表・表彰式：2015 年 12 月 12 日(土)(推進センタークリスマス交流会にて)

エントリー対象：センター登録団体発行のチラシ エントリー料：無料

選考会：2015 年 11 月 9 日(月)(審査員・センタースタッフ選考)

応募数：カラー部門 17 点、単色部門 21 点

応募総数：38 点

入賞作品：

【単色部門：4 作品】

- ・入賞：筆記通訳サークルふじさわ
- ・入賞：(N) ハーモニーインターナショナル
- ・入賞：秘密保護法廃止をめざす藤沢の会
- ・入賞：藤沢市せっけん推進協議会

【単色部門：2 作品】

- ・入賞：シネコヤ
- ・入賞：旧近藤邸を守る会

・チラシ大賞 2015 最終審査会

日時：2015 年 11 月 9 日(月) 19:00～20:00

会場：藤沢市市民活動推進センター 交流スペース

審査員：5 名

(塚本正樹氏【(株) アンテナ】、田所勝彦氏【MR 企画 (株)】センタースタッフ 3 名)



2015 年度チラシ大賞は、応募総数 38 作品（内、単色部門 21 作品、カラー部門 17 作品）のうち、カラー部門 2 作品、単色部門 4 作品を入賞作品として選びました。

チラシ大賞を実施したクリスマス交流会のアンケート結果には、「今後のチラシづくりに活かしたい」「参考になった」といった声があった一方「少しマンネリ化してきたかなと思います」といった声もありました。交流会参加者にとって、持ち帰るものがあることに加え、例年通りの内容にならないよう、来年度に向けて工夫を凝らしていきたいと思います。

・リユース PC 寄贈プログラム

概要：(認 N)イーパーツと神奈川県域 NPO 支援センター(※)が協力して行う事業「かながわイーパーツ リユース PC 寄贈プログラム」に藤沢地区担当として参加

※藤沢・茅ヶ崎・小田原・大和・座間・平塚・綾瀬・相模原・鎌倉・逗子(2016 年 3 月現在)

・第 12 回「かながわイーパーツリユース PC 寄贈プログラム」寄贈式・講習会(担当：藤沢地区)

日時：2015 年 8 月 23 日(日)14:00～16:30

会場：フジサワ名店ビル

参加：49 名(21 団体に寄贈)

寄贈：ノートパソコン 28 台(複数機種)

主催：(認 N)イーパーツ、藤沢市市民活動推進センター、ちがさき市民活動サポートセンター、
おだわら市民交流センターUMECO、大和市民活動センター、座間市民活動サポートセンター、
ひらつか市民活動センター、市民活動センターあやせ、さがみはら市民活動サポートセンター
鎌倉市民活動サポートセンター、逗子文化プラザ市民交流センター



・学生のボランティア活動参加促進

※(認 N)藤沢市市民活動推進連絡会実施事業に協力

実施期間 2015 年 4 月 1 日～2016 年 3 月 31 日

参加数 高校生・大学生・その他学生のボランティア相談人数 のべ 20 人

神奈川県立藤沢総合高等学校講演

日時：2015 年 6 月 15 日(月) 14:30～15:30

会場：藤沢総合高等学校

参加：1 年生～3 年生(希望者)

講演者：手塚明美

神奈川県立湘南台高等学校講演

日時：2015 年 6 月 22 日(月) 14:25～15:15

会場：湘南台高等学校体育館

参加：1 年生 280 名

講演者：宮本裕子

担当スタッフ：宮本裕子、金田麻沙子

横浜創学館高等学校講演

日時：2015 年 7 月 10 日(金) 14:30～15:30

会場：横浜創学館高等学校 新館 第一情報処理室

参加：ボランティア委員（各クラス 2 名）とボランティア活動に興味や関心のある生徒（約 80 名）

講演者：宮本裕子

担当スタッフ：手塚明美

神奈川県立深沢高等学校講演

日時：①事前授業 2015 年 11 月 5 日(木) 13:30～14:20

②事後授業 2015 年 11 月 19 日(木) 13:30～14:20

会場：深沢高校体育館

参加：1 年生約 200 名

講演者：宮本裕子

担当スタッフ：宮本裕子、金田麻沙子

・NPO 見本市プロジェクト

概要：センターに登録する団体の活動を直接市民・高校生に伝え、その活動や「思い」への理解を推進すること、またボランティア活動への関心を喚起すること

開催日	学校名・イベント名	団体数	来場者数・生徒数
9 月 26 日	第 42 回藤沢市民まつり秋葉台会場	8 団体	約 30,000 名
11 月 12 日	NPO 見本市 in 深沢高等学校	16 団体	1 年生約 200 名

市民活動団体の活動状況調査 2015

調査目的：登録団体の活動状況や協働事業の実態を踏まえ、今後の市民活動推進計画の策定に向けた、参考資料とする。

調査方法：調査対象団体に、調査票を郵送（推進センター館内情報誌 2015 年 8 月号に同封）した。返送方法は、返信用封筒に封入して郵送、来館時の直接提出のいずれか。

実施期間：平成 27 年 8 月 10 日(月)～平成 27 年 8 月 31 日(月)

調査対象：藤沢市市民活動推進センターの登録団体（8 月 8 日現在、485 団体）

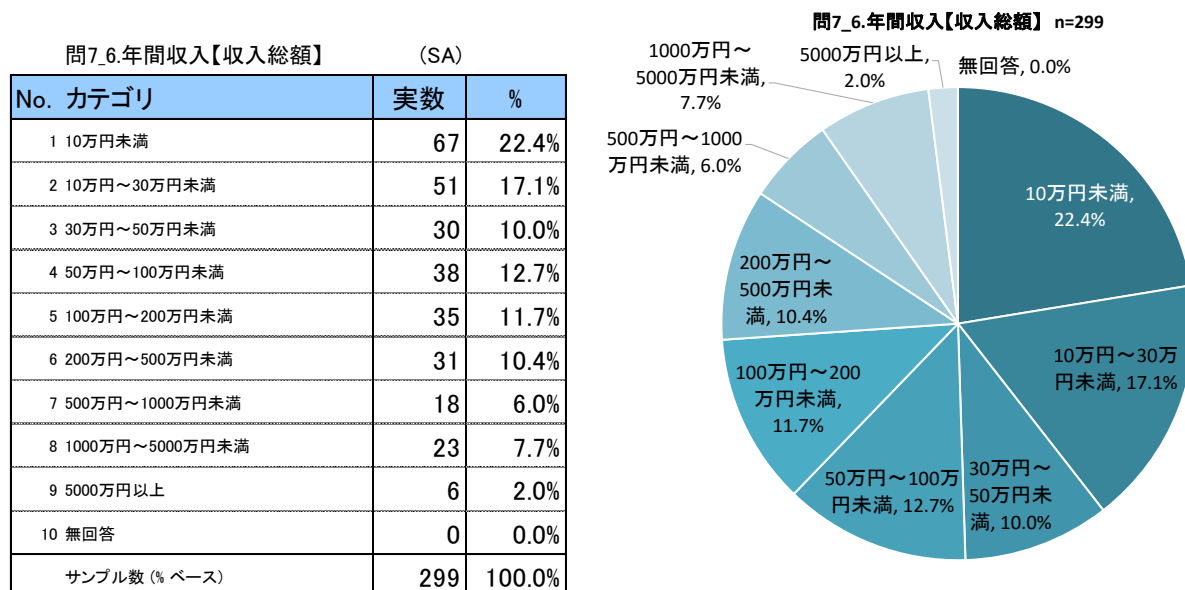
回収率：回答数：299 団体（回収率：61.6%）

調査結果：当該報告書をホームページ上（<http://npocafe.f-npon.jp/pub/survey/>）で公開

参考 1：アンケート調査項目

- ・活動
 - 問 1. 団体設立のきっかけ、問 2. 継続的に行っている活動、問 3. 活動の頻度
- ・メンバー・組織
 - 問 4. メンバーの平均年齢、問 5. メンバー募集の方法、問 6. メンバー間の情報共有の方法
- ・財源・収入
 - 問 7. 年間収入
- ・抱えている課題
 - 問 8. 現在抱えている課題、または今後課題となりうるであろうこと
- ・活動場所
 - 問 9. 事務所・専用スペースの有無、問 10. 活動や打ち合わせに使用する場所
- ・助成金・補助金・委託事業・協働事業
 - 問 11. 助成金・補助金・委託事業・協働事業等に応募した経験
 - 問 12. 助成金の応募相談やアドバイスの必要性
- ・情報の受発信
 - 問 13. 団体に関する情報発信内容、問 14. 活動に必要とする情報、問 15. 情報源
- ・運営
 - 問 16. 必要としている人材、問 17. 運営上必要な専門的知識・技術
- ・市民活動推進センター
 - 問 18. 利用頻度・目的・非利用理由

参考 2：回答例「アンケート問 7. 貴団体の年間収入（2014 年度）とその内訳を教えてください。」
※詳細は別途調査報告書を参照のこと



発行物

ア．館内情報紙「ニューズレター」の発行

発行頻度 月 1 回(2015 年 4 月～2016 年 3 月、計 12 回発行)
発行部数 約 2,100 部／回
配布先 登録団体、利用団体、市内 NPO 法人、
サポーター、アドバイザー、市内公共施設、国内 NPO 支援センター他
ホームページに掲載済く <http://npocafe.f-npon.jp/pub/newsletter/> >

イ．市民活動団体情報紙「情報クリップ」の発行

発行頻度 月 1 回(2015 年 4 月～2016 年 3 月、計 12 回発行)
発行部数 約 2,100 部／回
配布先 登録団体、利用団体、市内 NPO 法人、
サポーター、アドバイザー、市内公共施設、国内 NPO 支援センター他
ホームページに掲載済みく <http://npocafe.f-npon.jp/pub/johoclip/> >

ウ．ボランティアーズの発行

第 14 号：VOLUNTEERS[ボランティアーズ]2015 年夏号

A 面掲載情報数：38 件

B 面特集テーマ：「いただきます！ふじさわの恵み」

情報収集期間：2015 年 4 月～2015 年 6 月

編集期間：2015 年 5 月～2015 年 6 月

発行月：2015 年 7 月

発行数：10,500 部

配布先：191 箇所

市内施設・学校・団体・NPO 事務所・店舗（セブンイレブン・江ノ島電鉄・小田急電鉄等）



第 15 号：VOLUNTEERS[ボランティアーズ] 2015 年秋冬号

A 面掲載情報数：38 件

B 面特集テーマ：「みんなで過ごす、アートな時間」

表紙：(N) アート・ビーンズ・ファクトリーよりご提供

情報収集期間：2015 年 8 月～2015 年 10 月

編集期間：2015 年 10 月～2015 年 11 月

発行月：2015 年 11 月

発行数：10,500 部

配布先：195 箇所

市内施設・学校・団体・NPO 事務所・店舗（セブンイレブン・江ノ島電鉄・小田急電鉄等）



第 16 号：VOLUNTEERS[ボランティアーズ] 2015 年春号

A 面掲載情報数：38 件

B 面特集テーマ：「東日本大震災から 5 年

高校生が訪れた、被災地のいま」

表紙：B 面 梅澤泰介さん(藤嶺学園藤沢高等学校 2 年)

情報収集期間：2015 年 12 月～2016 年 2 月

編集期間：2016 年 1 月～2016 年 2 月

発行月：2016 年 3 月

発行数：10,500 部

配布先：196 箇所

市内施設・学校・団体・NPO 事務所・店舗（セブンイレブン・江ノ島電鉄・小田急電鉄等）



配布協力一覧

※一度でも配布に協力いただいた団体・施設等を掲載（店舗の閉店等があるため）

YMCA 高等学院	かながわ国際ファンクラブ
鹿島学園高等学校湘南キャンパス	ふりーふらっと野毛山
神奈川県立大船高等学校	藤沢市生活援護課
神奈川県立鎌倉高等学校	(N) シニアライフセラピー研究所
神奈川県立寒川高等学校	ぷれいす
神奈川県立七里ヶ浜高等学校	(N) アクションポート横浜
神奈川県立湘南台高等学校	(N) 市民後見さざなみネット
神奈川県立茅ヶ崎高等学校	(N) 湘南障害児者を守る会まつぼっくり
神奈川県立茅ヶ崎西浜高等学校	(N) ハーモニーインターナショナル
神奈川県立茅ヶ崎北陵高等学校	(社福) 葵福祉会亀井野保育園
神奈川県立鶴嶺高等学校	石けんグループ「しゃぼん湘南」
神奈川県立深沢高等学校	海さくら
神奈川県立藤沢工科高等学校	中高生ボランティア団体 NEXUS
神奈川県立藤沢清流高校	(N) 青少年サポート協会
神奈川県立藤沢総合高等学校	公益財団法人 電通育英会
神奈川県立湘南高等学校	ユースワークふじさわ
慶應義塾大学看護医療学部	クローバーデイケアセンター
湘南学園中学校高等学校	藤沢市片瀬地区ボランティアセンター
湘南工科大学	サンディスク株式会社
湘南工科大学附属高等学校	(公財) 藤沢市みらい創造財団 スポーツ事業課
湘南白百合学園中学・高等学校	石名坂温水プール
相洋高等学校	有限会社 cream
多摩大学	株式会社小田急エージェンシー

2015 年度報告データ集 6：調査・発行物・タウンニュース関連

藤沢市立秋葉台中学校	鎌倉女子大学
藤沢市立善行中学校	たこ焼き 風天
藤沢市立長後中学校	東京都市大学 都市生活学科学生会
藤沢市立明治中学校	湘南の散歩道をきれいにする会
慶應義塾大学（湘南藤沢キャンパス）	NPO 法人 湘南にドッグランを作る会
文教大学(湘南キャンパス)	明治学院大学 社会学部 社会学科
緑ヶ丘女子高校	藤沢地区 BBS 会
明治学院大学ボランティアセンター	石巻海さくら
慶應義塾湘南藤沢高等部	Team Aid for Japan ～ しょうなん茅ヶ崎 災害ボランティア
鵜沼高等学校	公益社団法人 助けあいジャパン
神奈川県立湘南高等学校（定時制）	鵜沼中学校
神奈川県立藤沢西高等学校	神奈川大学 経営学部 国際経営学科
藤沢翔陵高等学校	レディオ湘南
聖園女学院高等学校	小田急電鉄株式会社
日本大学生物資源科学部	なぎさの体験学習館
日本大学藤沢高等学校	(N) さんわーくかぐや
湘南美術学院	蔵まえギャラリー
藤嶺学園藤沢高等学校	WE21 ジャパン藤沢
藤沢市立湘洋中学校	紅茶の樹
江ノ島電鉄株式会社	ギャラリー蟬丸
(株) えと菜園	美容室 1999 DaDa
太陽の家	地球雑貨 LINRYU WORLD UP
よこはま若者サポートステーション	湘南ライセンス
藤沢市勤労市民課（労働会館）	イーナカフェ
神奈川県立かながわ女性センター	江の島ボウル
藤沢市辻堂地域包括支援センター	湘南モールフィル
片瀬地区人材情報バンクセンター	cafe Pensee
辻堂地区ボランティアセンター	Free Culture
八部運動公園	THP メディカルクリニック
神奈川県警察本部 生活安全部 生活安全総務課 営業課 生活安全対策室	桜ヶ丘ボウル
藤沢市教育委員会 教育総務部教育政策推進課	セブンイレブン市内 54 店舗
藤沢市市役所（新館）	元祖 へっころ谷
市民自治推進課	星谷歯科医院
青少年会館（藤沢）	FUSION FACTORY
青少年会館（辻堂）	スマイル歯科医院

2015 年度報告データ集 6：調査・発行物・タウンニュース関連

やすらぎ荘	シーサイド薬局
湘南なぎさ荘	WE ショップ 藤沢店
こぶし荘	神奈川地所株式会社
文書館	ben's bar
総合市民図書館	COM'S HAIR 橘店
南市民図書館	さいたま市市民活動サポートセンター
辻堂市民図書館	TantoTanto
湘南大庭市民図書館	伊勢原ボウル
秩父宮記念体育館	(公財)かながわ海岸美化財団
秋葉台文化体育館	サロン・ド・テ・カマクラ グランメー ル
教育文化センター	レトロ新橋系 餃子家
生きがい福祉センター	cafe K0-BA
ボランティアセンター	珈琲家 アルト
藤沢公民館	株式会社古久家
済美館	パン・ド・ナノッシュ 弥勒寺店
鵠沼市民センター	ヤマザキ Y ショップふじみや
村岡公民館	ecomoo (株式会社 ミワランド LOHAS Synergy 事業部)
六会市民センター	クリエイト S・D 二宮店
片瀬市民センター	7325coffe
片瀬しおさいセンター	英才個別指導学院 長後駅前校
明治市民センター	シネコヤ
湘南台市民センター	ゆくり庵
湘南大庭市民センター	Good Mellows
善行市民センター	NEKTON
辻堂市民センター	ウスイホーム株式会社 藤沢店
長後市民センター	ヨロシク ♪まるだい
御所見市民センター	鵠沼 風味堂
遠藤市民センター	ワークショップラボ湘南
藤沢市生涯学習総務課	PST Fujisawa 整体
神奈川県立図書館 生涯学習サポート課	有隣堂 トレーアジュ白旗店

エ. NPO カフェ（団体紹介掲載分）

25 件（内訳：団体紹介 24 件 センターイベント紹介 1 件）

2015 年 4 月 10 日掲載

フラワーセラピー研究会・藤沢地区

フラワーセラピー研究会・藤沢地区
☎0466-25-7370

市民活動通信 Fujisawa NPO cafe

花笑顔 コミュニケーション《花の輪クラブ・藤沢》
花の輪クラブ・藤沢は、オーストラリアのワイルドフラワーや生花、ドライフラワー、プリザーブドフラワーなど、様々な素材を使った作品をご提案します。コミュニケーションを楽しみながら、あなただけの素敵な作品を作りましょう。

日 時：毎月第2金曜日
午前 10:30～12:00
午後 1:30～ 3:00

会 場：藤沢市市民活動推進センター
藤沢市藤沢1031 小島ビル2F

参加費：2,000円・お正月とクリスマスは2,300円
定 員：40名 先着順（午前午後 各20名）

問い合わせ 特定非営利活動法人 フラワーセラピー研究会・藤沢地区 代表 池民
☎0466-25-7370（担当：内野）

市民活動推進センター
☎0466-54-4510
NPO Cafe

センターより NPOマネジメント講座
「市民活動をはじめよう！NPO概論」
日 時：2015年4月15日 19:00～21:00
講 師：寺島隆幸（認定NPO法人藤沢市市民活動推進センター 理事・事務局長）
受講料：1,000円（資料代として）
内 容：市民活動・NPOとは何か、活動をはじめよう！といった考え方など

2015 年 4 月 24 日掲載

帆船やまゆり保存会

NPO法人 帆船やまゆり保存会
☎0466-41-0307

市民活動通信 Fujisawa NPO cafe

帆船「やまゆり」保存活動にご協力！
1962年東京オリンピックのヨット競技会場として作られた帆船やまゆりは、江の島ヨットハーバーに今も健在です。
日本では殆ど見られなくなった木造帆船、この貴重な遺産を未来へ継承させたい有志が集まり、05年会員制の「やまゆり倶楽部」が誕生、13年6月、さらに保存活動を強力に進めるためNPO法人帆船やまゆり保存会が設立され、直すそから原食が木造船の趣意に立ち向かい、53歳の今も立派に現役で活躍中です。
湘南の貴婦人ややまゆりが相模湾を航海し、沢山の方々に海と帆船のすばらしさを広げ、体験・セーリングや地産農産物・観光交流を進められよう、多くの皆様のやまゆり倶楽部参加をお待ちしております。

ご好評の「やまゆり体験セーリング」 今年の日程
4/29. 5/2. 5/3. 5/6. 5/23. 6/6. 6/28. 7/5. 7/25. 7/26. 8/9. 8/10. 8/11. 8/12. 8/13. 8/22. 9/5. 9/6を予定

問い合わせ NPO法人 帆船やまゆり保存会
資料請求 ☎0466-41-0307 ☎0466-41-0308

市民活動推進センター
☎0466-54-4510
NPO Cafe

センターより まちづくりパートナーシップ事業提案制度
事業アイデア募集
市と一緒に住みよいまちづくりをしたいと考えている団体の皆様、ぜひご応募ください。詳しくは「まちづくりパートナーシップ」で検索。お問い合わせ：藤沢市役所 市民自治部 市民自治推進課（近1）☎0466-25-1111（内線2514） 応募締切：4月30日（木）

2015 年 5 月 15 日掲載

新林公園みどりの会

新林公園みどりの会
☎0466-27-4804

市民活動通信 Fujisawa NPO cafe

ボランティアをしてみませんか
◆新林公園の美化・保全活動をしているボランティア団体です。
◆健康づくり、仲間との交流、地域貢献を大切にしています。
◆自分ができることを自主的に行うのが会のモットーです。
【活動】広場の清掃・除草・花壇作り
森林保全・植生保護・その他
【日時】毎週土曜日 9時～11時（山の作業は水曜日も）
【場所】新林公園（集合場所：古民家裏）

問い合わせ 新林公園みどりの会
☎0466-27-4804（池田） ☎http://shinbayashi-midori.o.oo7.jp/

市民活動推進センター
☎0466-54-4510
NPO Cafe

センターより NPOマネジメント講座
「指定・認定NPO法人になる」
認定NPO法人や藤沢市・神奈川県の指定NPO法人を取得したい団体向けに、制度の概要や手続き等について学ぶ講座です。
日 時：2015年5月28日 19:30～20:30
受講料：1,000円
対 象：指定・認定NPO法人に関心がある、又は取得を検討しているNPO法人の方

2015 年 5 月 29 日掲載

辻堂の民

NPO法人 辻堂の民
☎tsujidounotami@gmail.com

市民活動通信 Fujisawa NPO cafe

私達 NPO「辻堂の民」は…
辻堂が魅力的で住みやすい街のある街づくりを目指して、平成24年3月12日に地域の住民有志によりNPO法人として設立しました。
辻堂の民の活動は、「辻堂ファイト祭り」「シークロス公衆回廊祭り」等の街を元気にするためのイベントの開催や、「辻堂駅前100周年事業」「辻堂地域の歴史事業」「公民館事業」「ボランティア登録事業」など、広域的に様々な街づくりの活動を通じて地域貢献を行って地域力の向上を目指しています。
特に平成28年12月には地元藤原氏の辻堂が開設100年を迎えることから、辻堂の発展を辻堂の民の「未来の街」にする署名活動をはじめとして地元として盛り上がりのある事業を展開していきます。

問い合わせ 市民活動推進センター
☎0466-54-4510
NPO Cafe

センターより 第12回 かながわイノベーションSPC
寄贈プログラム
公益的な市民活動団体へパソコンを寄贈します。これを機会に、パソコンを導入して、活動の幅を広げてみませんか？
応募期間：2015年6月3日（水）～2015年7月3日（金）必着
寄贈台数：30台
対 象：藤沢市市民活動推進センター登録団体

2015 年 6 月 12 日掲載

こどもたちの未来@ふじさわ

こどもたちの未来@ふじさわ
☎090-4206-5708

市民活動通信 Fujisawa NPO cafe

こどもたちの未来@ふじさわ主催
教科書採択直前ミニ学習会
6月27日（土）10:00～12:00
藤沢市市民活動推進センター会議室Aにて
来年度から4年間使用する中学校教科書が7月末に教育委員会により採択されます。現在藤沢市で使用されている育鵬社の公民・歴史教科書の問題点を今一度明らかにし、採択までに私たちが出来ることを考えます。

問い合わせ こどもたちの未来@ふじさわ
☎kodomomirai.fujisawa@gmail.com ☎090-4206-5708

市民活動推進センター
☎0466-54-4510
NPO Cafe

センターより NPOマネジメント講座
「NPO法人をつくる！」
7月 6日 19:00～21:00 「NPO法人」を知ろう 概要と取得手続き
7月 13日 19:00～21:30 申請書類のつくり方① 設立趣意書・定款
7月 27日 19:00～21:30 申請書類のつくり方② 事業計画書・予算書
参加費：3回で2,000円

2015 年 6 月 26 日掲載

天為湘南俳句会

天為湘南俳句会
市民活動通信 Fujisawa NPO cafe

辻堂地区に2か所（7月開設）
初めての方のための 俳句教室（毎月1回 全4回）
■辻堂教室 第1土曜日13時半（7月4日開始） 辻堂図書館 小澤☎0467-57-6390
■SST教室 第2金曜日10時半（7月10日開始） SST集会所 ワタベ☎080-5428-2429

【SST】はバナソニック館 ソーラ発電の新築住宅
子育て・子育て中大歓迎 / 親の喜び・子の成長を併せて / 指導者ワタベも育児中 託児用意あり（有料1人500円）
中級者のためには…
■大庭句会 第3火 午前9時半 湘南大庭図書館 遠藤☎0466-87-8332
■湘南句会 第3木 午前10時 総合市民図書館 清水☎0466-88-0669
■橘沼句会 第4金 午後1時半 南市民図書館 福田☎0466-22-0448
会費（教室・句会ともに）1回1,000円 出句数5～6句（教室は別）

問い合わせ 天為湘南俳句会 各教室・句会の担当者へ
☎sainato@celery.ocn.ne.jp（内線）

市民活動推進センター
☎0466-54-4510
NPO Cafe

センターより 第36回NPO交流サロン
「ふじさわの魅力、再発見！」
「住んでよかった」と見えるまち、暮らし、魅力にふさわしい市民活動のイベントを開催します
日 時：7月12日（日）13:30～16:00 会場：フジサワビル6階ホール
参加費：無料 対象：興味のある方

2015 年 7 月 10 日掲載

湘南ブラスオーケストラ

2015 年 7 月 24 日掲載

私塾楽屋

湘南プラスオーケストラ
☎090-8580-1166

吹奏楽団 団員募集!

湘南プラスオーケストラは、藤沢市辻堂を中心に活動している吹奏楽団です。
毎週の合奏練習のほか、年1回の定期演奏会とミニコンサートや依頼演奏会などを行っています。
一緒に音楽活動を続けて下さるメンバーを募集しています。ブランクのある方大歓迎です。また吹きたくなったという方、遠慮なく見学にお越し下さい。

【日時】 毎週日曜日17～22時(月1回休演土曜日)
【場所】 藤沢市明治公民館、湘南大庭公民館など
【募集】 フルート、アルトサクソ、トランペットを除く全パート

問い合わせ **湘南プラスオーケストラ**
☎090-8580-1166(小玉) 図http://www.windbrass.net/sbo/

市民活動推進センター
☎0466-54-4510
NPO Cafe 検索

センターより **第36回NPO交流サロン「ふじさわの魅力、再発見！」**
【金ででよかった!と思えるまち、藤沢。魅力たっぷりな藤沢を知るイベントを開催します】
日時:7月12日(日)13:30～16:00 会場:フジサワ各ビル6階Cホール
参加費:無料 対象:興味のある方

私塾楽屋
☎0466-54-0375

市民活動通信 Fujisawa NPO cafe

お子様の様々な「生きるチカラ」を引き出す、私塾楽屋のチカラコース。
集中力・読解力・言語力(受け取る力・伝える力)・論理的思考力(筋道立てて考える力)・想像力と創造力...etc
社会で生きていく上で必要不可欠なチカラを、小学生のうちから育みます。
「楽しい!」「もっとやりたい!」と子どもたちに評判です。
個別の説明会を随時開催しております。(要予約)
詳しくはお問い合わせください。 公式HP 図http://www.shiikaku-gakuya.jp/

問い合わせ **子どものための総合塾 私塾楽屋**
藤沢市鶴沼石上1-8-6 ☎0466-54-0375 図shiikaku.gakuya@gmail.com

市民活動推進センター
☎0466-54-4510
NPO Cafe 検索

センターより **NPO活動無料相談のお知らせ**
藤沢市市民活動推進センターでは、NPO活動、ボランティア、助成金などに関する様々なご相談を無料で受け付けています。(本番 17時～21時/土曜 14時～18時) 気になるべく詳細のご予約をお願いします。

2015 年 8 月 7 日掲載

藤沢塗装ネットワーク

特定非営利活動法人 藤沢塗装ネットワーク
☎0466-23-1175

市民活動通信 Fujisawa NPO cafe

失敗しない住宅塗装塗装「塗装&リフォーム勉強会」

NPO法人藤沢塗装ネットワークは藤沢市(湘南地区)を中心に長年塗装業を営んでいる業者の団体です。長年、塗装を中心に地域に密着した活動を行ってきました。
昨今、住宅塗装のトラブルが多発発生しています。現場・施工時のトラブルまた施工後連絡が取れなくなる業者など、様々なケースがあります。そこで当団体では、市民の皆さんに住宅塗装で失敗しないための講習会を開催することとなりました。住宅塗装工事は高価な買い物です。様々な住宅に適した塗装工法があります。市民の皆さんは住宅塗装で失敗しないで下さい。是非、この機会により良い住宅塗装のための知恵をつけてください。
講師:一般社団法人木造住宅リフォーム協会 代表理事 吉澤 秀孝氏
日時:8月22日(土)13:30～15:00(先着20名)
場所:藤沢商工会館5階 503号室

問い合わせ **特定非営利活動法人 藤沢塗装ネットワーク**
☎0466-23-1175(担当:関口) 図0466-27-4651

市民活動推進センター
☎0466-54-4510
NPO Cafe 検索

センターより **NPOマネジメント講座「市民活動のための会計入門」**
会計にまつわるキホンの「キ」。この講座で一緒に学びましょう!
日 時:2015年9月18日(金)19:00～21:00
受講料:1,000円(資料代として)
対 象:団体の会計担当者の方。会計について関心がある方(初心者から初心者まで)

2015 年 8 月 21 日掲載

びぢゅある湘南

びぢゅある湘南
☎0466-88-0173

市民活動通信 Fujisawa NPO cafe

ビデオ作品発表会

第44回藤沢アマチュアビデオフェスティバル
日時:平成27年9月6日(日)
午後1時30分開映
場所:藤沢市民会館 小ホール
入場無料
主催:びぢゅある湘南
後援:藤沢市教育委員会

問い合わせ **びぢゅある湘南 事務局 三田浩一**
☎0466-88-0173 入会随時歓迎

市民活動推進センター
☎0466-54-4510
NPO Cafe 検索

センターより **NPOマネジメント講座「市民活動のための会計入門」**
会計にまつわるキホンの「キ」。この講座で一緒に学びましょう!
日 時:2015年9月18日(金)19:00～21:00
受講料:1,000円(資料代として)
対 象:団体の会計担当者の方。会計について関心がある方(初心者から初心者まで)

2015 年 9 月 4 日掲載

湘南モーツァルト愛好会

湘南モーツァルト愛好会
☎046-872-1963

市民活動通信 Fujisawa NPO cafe

新規会員募集中

湘南モーツァルト愛好会は1991年12月、モーツァルトの没後200年の年に発足し、来年創立25周年を迎えます。当会は、生涯を通じて年々6回の例会(例年は午後2時)を開催。会場は、藤沢新南口徒歩5分の藤沢リッパホールです。出演者は、県内外で活躍する著名な大衆、若手のいづれも実力者ぞろい。演奏者は、モーツァルトを中心とした古典系、室内楽、協奏曲等です。若手のいづれも、演奏者と聴き手が一体の演奏を楽しんでいきます。
演奏後のワインパーティーでは、演奏家とのトークも楽しめます。その他、旅行も実施してきました。当日券もありますので、お気軽にご来場下さい。
今年度例会開催日 平成27年9月6日(日)・11月8日(日)

問い合わせ **湘南モーツァルト愛好会 事務局**
☎046-872-1963 図http://www.shonanfujisawa.com/mozart/

市民活動推進センター
☎0466-54-4510
NPO Cafe 検索

センターより **NPOマネジメント講座「市民活動のための会計入門」**
会計にまつわるキホンの「キ」。この講座で一緒に学びましょう!
日 時:2015年9月18日(金)19:00～21:00
受講料:1,000円(資料代として)
対 象:団体の会計担当者の方。会計について関心がある方(初心者から初心者まで)

2015 年 9 月 18 日掲載

藤沢市謡曲協会

藤沢市謡曲協会
☎0466-22-0448

市民活動通信 Fujisawa NPO cafe

私も藤沢市謡曲協会(福田総会長)は、藤沢市内において日本の伝統芸能である能楽に興味を持ち、謡曲・仕舞などに親しむ団体を会員とする協会です。会員の技術の向上と親睦を図り、藤沢市の伝統芸能の普及、発展に努めております。
協会加盟の4団体から集まり、「謡声会」と名付けて、毎月の第2日曜日に藤沢市民会館別館の演舞館において勉強会を開催しております。また2月末に藤沢市・藤沢文化団体連合会主催の「みらいをひらくワクワク体験ひろば」に参加し、謡曲の普及に努めております。謡曲に興味のある方は是非ご連絡ください。
毎年、謡曲大会を主催しており、今年度は10月25日(日)10時半より市民会館小ホールで開催致します。
昨年12月の「伝統芸能発表会」に出演し、「小督」を踊った時のもの

問い合わせ **藤沢市謡曲協会** ☎0466-22-0448

市民活動推進センター
☎0466-54-4510
NPO Cafe 検索

センターより **NPOマネジメント講座「市民活動をはじめて! NPO概論」**
日時:2015年10月22日(木)19:00～21:00
内容:市民活動・NPOとは何か? 活動をはじめるにあたって
対象:興味のある方 受講料:1,000円

2015 年 10 月 2 日

藤沢市市民活動推進連絡会

2015 年 10 月 16 日掲載

hinatabocco

生涯学習大学
「地域デビューコース」「ゼミナールコース」
受講者申込受付中!

「地域で何か始めてみたい」「経験を元気にしたい」という方を対象に、2つの講座を開催します。

◆わかる!できる!市民活動 地域デビューコース
日時:10/25日・11/1日・11/15日・11/29日・12/20日 10:00～12:00

◆つくる!極める!市民活動 ゼミナールコース
日時:10/25日・11/1日・11/15日・11/29日・12/20日・2016/1/17日 13:00～15:00

◇場所:フジサワ名店ビル(藤沢市南藤沢2-1-1) 藤沢市民活動推進センター(藤沢市藤沢1031小島ビル2F)
◇講師:手塚 明美氏(認定NPO法人 藤沢市民活動推進連絡会 事務局長)ほか
◇対象:市民活動に興味のある、藤沢市内在住、在学の方、県外全道出身の方
◇定員:地域デビューコース30人、ゼミナールコース20人 ※応募者多数の場合は抽選
◇費用:無料 ◇締切:10/16必着

◆申込み・問い合わせ
10/16必着で、①講座名②住所③氏名④ふりがな⑤年齢⑥性別⑦お電話番号を記入の上、はがき・FAX・E-mailにてお申込みください。

藤沢市 生涯学習部 生涯学習総務課 生涯学習担当 ☎0466-25-1111(代表) 内線:5312 ☎0466-29-1354
manabi@city.fujisawa.kanagawa.jp 〒251-8601藤沢市藤沢1-1

市民活動推進センター
NPO Cafe ☎0466-54-4510

センターより NPOマネジメント講座
「市民活動をはじめよう! NPO概論」
日時:2015年10月22日(木) 19:00～21:00
内容:市民活動・NPOとは何か? 活動を進めるにあたって
対象:興味のある方 受講料:1,000円

hinatabocco (ヒナタボッコ)
市民活動通信 Fujisawa NPO cafe

ママとベビー・キッズ対象、ホノモノ体験を企画運営の「hinatabocco(ヒナタボッコ)」が、「世界で日本文化をしっかりと伝えることができるようになってほしい」という思いで、欧米文化だけでなく日本文化も英語クラスで教えます。国際交流イベントスタート/シリア人ママの「アラブ料理体験(託児あり)」、英語のイベント、日本語も対応可。また、茶道や日本独特の文化を外国人の友達と英語で交流し楽しむ企画です。

イベント情報(湘南台・善行)
★ハロウィンイベント(未就園児英語・子連れOKママ英会話)
★11月13日アラブ料理体験
★子どもゆめ基金助成金活動「みんなで挑戦 英語劇!」

hinatabocco
☎hinatabocco.k@gmail.com http://hinatabocco.wix.com/kamakura
Facebook https://ja-jp.facebook.com/hinatabocco.kamakura

市民活動推進センター
NPO Cafe ☎0466-54-4510

センターより NPOマネジメント講座
「市民活動をはじめよう! NPO概論」
日時:2015年10月22日(木) 19:00～21:00
内容:市民活動・NPOとは何か? 活動を進めるにあたって
対象:興味のある方 受講料:1,000円

2015 年 10 月 23 日掲載

湘南ハーモニカサークル交流会

湘南ハーモニカサークル交流会
☎0466-45-5144

湘南ハーモニカサークル交流会・第20回記念コンサート
ところ:藤沢市民会館ホール 開場 12:15
日 時:2015年11月28日(土) 開演 13:00 **入場無料**

湘南ハーモニカサークル交流会とは、主に湘南地区で活動しているハーモニカのサークルの会です。10～12のサークルが参加しており1年に1回集まり、親睦を深めながら発表会を開催しております。回を重ね本年は第20回目を迎えます。

そこで、今年は20周年を記念したコンサートを企画しました。20年の長き間、1回も欠かすことなく継続してこられた先輩達の足跡や懐かしい写真などを集めて展示します。また、豪華なゲスト演奏(当地出身の堀川有徳さんなど)をお迎えします。出演するサークルは10組、聴衆約140名です。皆ハーモニカに生きがいと情熱を持ち講師の指導の下、レッスンに勤んでおります。日頃の練習の成果を揃って演奏いたします。沢山の皆様の御来場を会員一同お待ちしております。

問い合わせ 湘南ハーモニカサークル交流会 ☎0466-45-5144(近藤)

市民活動推進センター
NPO Cafe ☎0466-54-4510

センターより NPO支援講座のお知らせ(詳しくはHPで)
■NPOマネジメント講座「資金調達の方法を立てる」
日時:11月12日(木)18:30～21:00
■非営利組織のためのマイナンバー制度導入連続講座
日時:11月13日、20日、27日(金)19:00～21:00

2015 年 11 月 20 日掲載

辻堂駅開設 100 周年事業実行委員会

辻堂駅開設100周年事業実行委員会
☎070-6632-1919

辻堂駅開設100周年
100周年カウントダウンをしよう

辻堂駅は、大正5年12月1日の開設から本年で100周年を迎えます。私たちはこれを記念して地元住民を主とする祝賀会を開催する準備をしています。

辻堂駅の開設は、完全に無名の地元住民の無言のうちに誕生した異例のもので、当時の記録によれば、地元住民の方々は、新倉用地として約2500坪の土地と建設資金の提供を決断し、当時の鉄道院職員に軌道停車場設備設置を提出したとあります。

このような地元先人の方々への感謝をこめて、来年の辻堂駅開設100周年祝賀会に先立ち、カウントダウンセミナーを平成27年12月12日(土)から辻堂駅北口に新設される「テラスモール湘南」屋外ステージで行います。当日は、JR東日本に駅乗降ベル(浜田の駅)の要望書提出や歌手を迎えての、華やかなショータイムも用意しています。

広報記念誌部会

問い合わせ 辻堂駅開設100周年事業実行委員会
☎070-6632-1919(本部長)

市民活動推進センター
NPO Cafe ☎0466-54-4510

センターより NPO支援講座のお知らせ(詳しくはHPで)
■NPOマネジメント講座「活動を伝える」を学ぶ
日時:12月19日(土)14:00～16:30 受講料:1,000円
対 象:市民活動・ボランティア活動をしている方で、団体や活動を広めたい方、または会員や仲間を集めたい方

2015 年 12 月 18 日掲載

藤沢市八ヶ岳野外体験教室を愛する会

2015 年 11 月 6 日掲載

湘南栄養指導センター

NPO法人 湘南栄養指導センター
☎0466-35-3330

市民活動通信 Fujisawa NPO cafe

～湘南の風はおいしい風～ 湘南栄養指導センターの活動紹介

「シニアの楽しい昼食づくり」
シニア男性の料理教室:初心者～料理好きな方、会話をしながら開催。
①11月17日(火) ②11月18日(水) 10時～13時 参加費1,500円
※①②両日、どちらか1日 申込み:電話・FAX・メールで

「ベビサロンのmogmog」
プレマから0～1歳前後の親子対象:
ミニ離乳食講座の後、フリートークとティータイム、個別相談。
11月25日(水)10時～12時 参加費500円
申込み:メールで

「冬休みこども料理教室」
小学生対象の料理教室:デザート付きの昼食づくり。
12月25日(金)10時半～13時半 参加費1,200円
申込み:電話・FAX・メールで

問い合わせ NPO法人 湘南栄養指導センター
☎0466-35-3330 ☎0466-35-3505
藤沢市鰐沼海岸1-15-29 ☎shonan-eishi@com.home.ne.jp

市民活動推進センター
NPO Cafe ☎0466-54-4510

センターより NPO支援講座のお知らせ(詳しくはHPで)
■NPOマネジメント講座「資金調達の方法を立てる」
日時:11月12日(木)18:30～21:00
■非営利組織のためのマイナンバー制度導入連続講座
日時:11月13日、20日、27日(金)19:00～21:00

2015 年 12 月 4 日掲載

藤沢市市民活動推進センター

推進センターのクリスマス交流会2015
☎0466-54-4510

市民活動通信 Fujisawa NPO cafe

藤沢市民活動推進センターでは、恒例のクリスマス交流会を開催します。藤沢で活動されている市民活動団体と一緒にする年に一度の大交流会です。

地元のために活動されている団体を知りきっかけになるかも!昨今のNPOにまつわるお話も聴けます。興味のある方ならどなたでもOK!ふじさわでつながりをつくりましょう!

★日時:2015年12月12日(土) 15:30～18:00 ★参加費:500円(飲み物と軽食付き/学生無料)
★会場:藤沢市民活動推進センター フロア ★定 員:申込み先着70名

問い合わせ **市民活動推進センター**
NPO Cafe ☎0466-54-4510

<お申し込み先>
☎0466-54-4510 ☎0466-54-4516
f-npoc@shonanfujisawa.com
所在地:藤沢市藤沢1031 小島ビル2F
(休館日:毎週火曜日、開館時間9:00～22:00)

2016 年 1 月 15 日掲載

ぜんしん

2015 年度報告データ集 6：調査・発行物・タウンニュース関連

藤沢市ハッ岳野外体験教室を愛する会
 市民活動通信 Fujisawa NPO cafe
 241
 市民活動推進センター
 0466-54-4510
 NPO Cafe

いっしょにハッ岳を愛して下さる方、
 一緒にハッ岳に行きたい方募集中！
 標高1500m、ハッ岳の南麓の大自然に囲まれた場所に藤沢市ハッ岳
 野外体験教室があります。この素晴らしい施設を次世代に残したい、体
 験教室の魅力をひとりでも多くの方に知っていただき、利用してい
 だくために、季節のバスターを企画したり、市民まつりなどでPR活動
 を行ったりしています。一緒に活動していただける方大募集です。
 お問い合わせ・入会希望の方は事務局までご連絡ください。

藤沢市ハッ岳野外体験教室を愛する会
 fel.yatugatake@gmail.com 090-5537-4987 (事務局・渋谷)
 藤沢市ハッ岳野外体験教室を愛する会 検索 最新情報はFacebook見てね！
 https://www.facebook.com/yatugatakewoaisurukai

センターより NPOマネジメント講座「年度末へ向けた会計処理」
 ■決算書類の準備は進んでいますか？
 日 時：2016年1月22日(金)18:30～21:00
 講 師：船坂眞也氏(税理士・行政書士・中小企業診断士)
 参加費：1,000円

NPO法人 ぜんしん
 市民活動通信 Fujisawa NPO cafe
 242
 市民活動推進センター
 0466-54-4510
 NPO Cafe

NPO法人ぜんしんでは、不登校・ひきこもりに悩んでいる方々の自
 立を支援しています。相談担当は、ゲームで日本一になった元選手の
 産方カウンセラーをはじめ、不登校・ひきこもりを経験した親子で
 す。お気軽にご相談ください。

【就労支援】
 活動日時：①就労支援相談会 毎月第2金曜日 10時～12時
 ②プチパソコン講座ほか 毎月第2金曜日 13時～16時
 午前は、当事者親子の相談会を開催。午後は、パソコンスキルを
 学ぶ講座、ゲーム、交流会等をフリースペース内で開催。

【居場所】
 活動日時：毎月第4土曜日 13時～17時
 悩みを抱える親子が意見交換をする場です。

【その他】
 「個別相談/助産支援(別料金・要予約)」は随時、受け付けております。
 また、2月7日(日)14時から南活動場所にて親子支援の講演会を
 開催しますので、お越しください。
 ◎活動場所：ひらつか市民活動センター(〒243-0293 江ノ島かながわ2区)
 ◎参 加 費：200～500円

センターより NPOマネジメント講座「年度末へ向けた会計処理」
 ■決算書類の準備は進んでいますか？
 日 時：2016年1月22日(金)18:30～21:00
 講 師：船坂眞也氏(税理士・行政書士・中小企業診断士)
 参加費：1,000円

2016 年 1 月 29 日掲載

アクティブショウナニアン藤沢

アクティブショウナニアン藤沢
 市民活動通信 Fujisawa NPO cafe
 243
 市民活動推進センター
 0466-54-4510
 NPO Cafe

シニアライフを元気に楽しく送るため、海外ロングステイや各
 種サークルの活動を行っています。これまでの豊富な経験を生か
 し、スペイン、フランス、ニュージーランド、タイ、マレーシア、台湾
 などの現地情報を提供して会員の海外企画を支援しています。ま
 た、ウォーキング、パソコンQ&A教室などのサークル活動は、会
 員相互の経験を深めています。月1回の連絡会では、写真・ビデオ
 を使った会員の旅行報告、各種サークルの活動報告及び旅行企画
 の提案を行っています。

藤沢を中心に湘南地区の会員で構成。会員数26名(20世帯)。
 創立2001年1月。入会金なし。年会費1,000円/人。興味をも
 れたら下記へご連絡下さい。歓迎します。代表者：曾田 敦彦

アクティブショウナニアン藤沢
 0466-25-6220 kenji-ohkubo@jcom.home.ne.jp
 事務局：大久保 賢司 ASF藤沢 検索

センターより NPOマネジメント講座「事業報告書の作り方」
 ■「文書だけ」「活動や決算の報告だけ」の報告書なんて、モタタイナ！
 日 時：2月24日(水)19:00～21:00
 参加費：1,000円(資料代として)
 対 象：事業報告書の作り方を学びたい、NPO法人・市民活動団体の方

2016 年 2 月 12 日掲載

旧東海道藤沢宿まちそだて隊

旧東海道藤沢宿まちそだて隊
 市民活動通信 Fujisawa NPO cafe
 244
 市民活動推進センター
 0466-54-4510
 NPO Cafe

「藤沢宿まつり」で歴史にふれてみませんか？
 今年で5回目の開催となり、認知度も高まってきました。
 現在も、史蹟や店舗などが残る藤沢宿の魅力を伝える
 べく、にぎやかな朝市での露台やステージ演出、資料の展
 示、老舗を巡るスタンプラリーや、藤沢宿ならではの体験
 ワークショップの取組、また、藤沢宿を巡るツアーなど、精
 りだくさんのイベントを用意しています。
 ますますアツい「藤沢宿まつり」です！
 旧東海道藤沢宿の歴史にふれつつ、一足早い春を感じ
 ながら、のんびりと1日を過ごしてみませんか？
 日時：2016年3月6日(日)10:00～
 場所：藤沢駅北口南辺、藤沢本町駅南辺、白旗神社、御殿辺公園、藤沢公民館、演美館

旧東海道藤沢宿まちそだて隊
 090-4420-2492 詳しくは、フェイスブックをご覧ください

センターより NPOマネジメント講座「事業報告書の作り方」
 ■「文書だけ」「活動や決算の報告だけ」の報告書なんて、モタタイナ！
 日 時：2月24日(水)19:00～21:00
 参加費：1,000円(資料代として)
 対 象：事業報告書の作り方を学びたい、NPO法人・市民活動団体の方

2016 年 2 月 26 日掲載

ネイチャー日本

2016 年 3 月 11 日掲載

湘南ふじさわシニアネット

ネイチャー日本
090-8738-5801

市民活動通信
Fujisawa
NPOcafe

5月 第4回湘南ビーチラン ボランティアスタッフ募集
自然の中での活動が好きな方、素敵な笑顔で大会を盛り上げてくれる方大募集！
活動日：5月14日(土)10時～17時
場所：鵠沼海岸
活動内容：走路清掃、会場整理、受付、教護、給水など
※16歳以上 ※交通費1000円支給
※食事支給 ※定員に達し次第締切

ネイチャー日本(担当：鈴木、坂原)
問い合わせ 090-8738-5801 mail@n-nippon.net ビーチラン 検索
http://n-nippon.net/

市民活動推進センター
0466-54-4510
NPO Cafe 検索

センターだより NPO交流サロン「本の楽しみ方を考えよう！」
本・図書に關わる活動をしているNPOを知り、交流して、新たな本の楽しみ方、活用方法を考えてみましょう。
日時：3月13日(日)13:30～16:00
参加費：無料(要申込)
場所：トリアージュガーデン(鎌沢市藤沢2-3-15/藤沢本町駅徒歩7分)

認定NPO法人 湘南ふじさわシニアネット
0466-52-5577

市民活動通信
Fujisawa
NPOcafe

シニアの「居場所」と「出番」です
私たちが目指していることは、2つあります。
ひとつは、メンバーが持つ技術や知識経験を活かして地域に貢献することです。ITや健康、環境など幅広い分野ごとのグループが、それぞれ日々変化する地域の課題解決に貢献しています。それに合わせて私たちも進化してゆくNPO、「湘南ふじさわシニアネット」です。
もうひとつは、シニアの「居場所と出番」を提供することです。シニアが集い、楽しい同好会活動や交流の場を持っています。
「書く」「学ぶ」「楽しむ」「貢献する」のどれか一つでも興味がありましたら、公式サイトにアクセスし、あなたの居場所を見つけください。

認定NPO法人 湘南ふじさわシニアネット 0466-52-5577
問い合わせ http://www.sfs-net.com/ の「会員のお誘い」へ
〒251-0052 藤沢市藤沢496 藤沢森井ビル6階

市民活動推進センター
0466-54-4510
NPO Cafe 検索

センターだより NPO交流サロン「本の楽しみ方を考えよう！」
本・図書に關わる活動をしているNPOを知り、交流して、新たな本の楽しみ方、活用方法を考えてみましょう。
日時：3月13日(日)13:30～16:00
参加費：無料(要申込)
場所：トリアージュガーデン(鎌沢市藤沢2-3-15/藤沢本町駅徒歩7分)

2016 年 3 月 25 日掲載

高齢市民が活躍するための社会技術研究会

認定NPO法人
高齢市民が活躍するための社会技術研究会

市民活動通信
Fujisawa
NPOcafe

発見した「経験」を「科学」へ
「自分の障害を克服して暮らしたい」、このように人をおきらめさせるリハビリ医療を「もう手や足が動かないと診断されてもタキザワ式リハビリ(米国特許)で動くようにする」。そして、「高齢障害者の生活自立を実現し、世界中で高齢者も若者も安心して暮らせる社会を作る」ことが、私たちの目的です。
障害を克服できることは、理事長の母親が、市民病院でリハビリを行っていた45年前から確信されていました。しかし、実施者が「神のごとく私がするから治るのだ」との意識を持っていたため、永く「経験」のみであり続けました。科学研究で我々のリハビリ方法が「脳機能の活性化に役立っている」と明らかになりました。2015年度国際大会で、これまでの方法との比較研究が世界規模で実施できることになり、いよいよ「発見した経験」を「科学」として確立できると喜んでいきます。

問い合わせ **認定NPO高社研** 理事長・滝沢茂男 www.jiritu.net/

市民活動推進センター
0466-54-4510
NPO Cafe 検索

センターだより ITサポート講座「セキュリティ講座」
ウイルス・迷惑メール……どう対応する？
PCを使いこなす前に心構えを学びましょう。
日時：4月11日(日)14:00～16:00
受講料：500円
対象：市民活動・ボランティア活動をしている方