

2016（平成 28）年度 藤沢市市民活動支援施設 藤沢市市民活動推進センター 管理運営事業報告書



2017（平成 29）年 5 月

藤沢市市民活動推進センター指定管理者
認定特定非営利活動法人 藤沢市民活動推進機構

※本報告書に記載している団体の法人格は、略称で表記しています。

(N) ----- 特定非営利活動法人またはNPO法人

(認N) ---- 認定特定非営利活動法人または認定NPO法人

(公財) --- 公益財団法人

(一社) --- 一般社団法人

(株) ----- 株式会社

※藤沢市市民活動推進センター及び藤沢市市民活動プラザむつあいの指定管理者である「藤沢市市民活動推進連絡会」は、2017年3月1日に名称変更をしました。本報告書の表記は新名称表記になっておりますのでご了承ください。

旧名称：(認N) 藤沢市市民活動推進連絡会

↓

新名称：(認N) 藤沢市民活動推進機構

1. 事業の総括	3
(1)「年度重点取り組み目標」に関する考察	3
(2)館内管理及び企画事業の考察	4
(3)市民活動推進センター分館「市民活動プラザむつあい」の開設	4
(4)市民活動推進センター開設 15 周年事業の実施	5
2. 業務の報告	6
(1)推進センター管理運営に関する業務	6
ア. 施設管理	
イ. 特定施設[会議室(2室)]及びニッセイセミナールームの予約受付、貸出業務	
ウ. 特定設備[ロッカー]の利用手続きに関する業務	
エ. 作業機材等の貸出に関する業務	
オ. 職員研修	
(2)市民活動に関する学習の機会及び市民活動を行うものの相互交流の機会の提供に関する業務	17
ア. 市民活動に関する学習機会の開催	
イ. 市民活動団体の交流機会の開催	
(3)市民活動に関する人材の育成及び各種相談に関する業務	27
ア. 市民活動に関する人材の育成及び交流に関する業務	
イ. 相談及びコーディネート、特定非営利活動法人の設立及び運営等の相談に関する業務	
(4)市民活動に関する情報の収集及び提供に関する業務	31
ア. 館内情報紙「ニューズレター」の発行	
イ. 市民活動団体情報紙「情報クリップ」の発行	
ウ. ホームページの作成・管理	
エ. メールマガジンの編集・発信	
オ. 市民活動データベースの作成	
カ. 持ち込み情報の収集と提供及びデータ管理	
キ. 市外市民活動団体・機関が発行する情報紙等及び支援情報の収集・管理	
ク. 市民活動に関する図書、研究誌等の収集、管理及び貸出	
ケ. ボランティア情報誌「ボランティアーズ」の発行	
(5)藤沢市市民活動推進計画に定める事業に関する業務	35
(6)市民活動に関する調査及び研究に関する業務	35
ア. 調査研究と報告書の作成	
イ. 推進センター利用に関するアンケート業務	
3. 会計報告 (2016年4月1日～2017年3月31日)	39

※参考資料(本報告書の補足資料)一覧(別添)

1. 事業の総括

2013年4月1日から2018年3月31日までの指定管理期間5年間にわたり、(認N)藤沢市民活動推進機構が藤沢市市民活動推進センター(以下、センター)の指定管理者として指定され、4年目が終了しました。年間を通し「年度重点取り組み目標(※)」を意識しながら各種事業を実施しましたので、以下報告します。

※年度重点取り組み目標

2013年度：「提供」-情報発信の充実促進-

2014年度：「模索」-多様な主体との協働推進-

2015年度：「見極め」-支援環境変化の調査研究-

2016年度：「強化」-団体特性に応じた支援策の強化-

2017年度：「発展」-新時代NPO支援策の構築-

(1)「年度重点取り組み目標」に関する考察

本年度は「市民活動団体の特性に応じた支援策の強化」という重点目標に基づき事業に取り組みました。

前年度(2015年度)の「見極め」による調査研究結果から、任意団体と法人との回答に特徴があること(センターの利活用に関して、任意団体は場としての利用が多いこと、法人は運営に関する相談・アドバイスを求める声が多いこと等)や、法人が活動をする上で情報発信を苦手としていること等が読み取れました。

上記結果を踏まえ、NPO法人の運営に関する支援として、設立連続講座の他、法人設立後の手続き(法務局での設立登記・変更登記等)に関する講座を新設することで、法人設立後のフォローを含め、市民活動団体と伴走支援するよう努めました。

また今年度実施した調査研究事業「認定NPO法人・仮認定NPO法人・条例指定NPO法人制度の周知状況」の結果から、会計処理能力や事務能力の質の担保をするための施策が必要なが読み取れましたので、今後の支援事業に活かしていきたいと考えています。(調査結果等詳細は、別紙報告書を参照)

続いて、任意団体・NPO法人ともに「団体活動を伝える・発信する」ニーズが高いことがわかりましたので、前年度のNPOマネジメント講座において開催した関連講座を2回から4回へ増加して開催しました。

なお、2017年度の重点目標は『「発展」-新時代NPO支援策の構築-』です。弊会は2012年12月に行った「センター指定管理者公開プレゼンテーション」において、①一定の規模で活動が続き、団体内部の課題はあるものの、外的なサポートや変化はあまり望まない層(安定運営層)と、②活動の質や規模にこだわりを持ち、外的なインフラに興味を持ち続け達成に向けた変化を望む層(チャレンジ層)の他に、③新しい段階を迎えたNPO(未開拓層)を想像の域ではありますが定義しました。

特定非営利活動促進法(1998年)、公益法人制度改革(2006年)、NPO法人会計基準(2010年)、そして2012年からスタートした藤沢市NPO法人認証事務、神奈川県条例指定NPO法人制度、認定NPO法人制度等、藤沢市の市民活動を取り巻く環境は日々変化しています。

加えて、2016年12月2日に「休眠預金活用法(※)」が成立したことで、資金調達や寄附の流れ、そして、本法に限った話ではありませんが「団体を評価する」ことが今後、より重要になってきます。

様々な組織や地域において市民活動団体の評価手法が生み出されている中で、藤沢の市民活動状況を鑑みつつ、前述の「各層に向けた的確な支援の仕組み」構築に向け注力したいと思います。

※民間公益活動を促進するための休眠預金等に係る資金の活用に関する法律

休眠預金等（預金者等が名乗りを上げないまま、10 年間放置された預金等）を、預金者等に払い戻す努力を尽くした上で、社会全体への波及効果の大きい民間公益活動の促進に活用することで休眠預金等を広く国民一般に還元する制度（内閣府ホームページ 本制度の概要資料より一部抜粋）

ご参考：内閣府ホームページ 民間公益活動促進のための休眠預金等活用

http://www5.cao.go.jp/kyumin_yokin/index.html

（２）館内管理及び企画事業の考察

館内管理（センターの「場」としての利用状況）については、2016 年度全体で 10,606 件・36,947 人の利用がありました。

センター単館として 2015 年度（11,051 件・37,590 人）と比較すると、件数は 4.03%減、人数は 1.71%減となりましたが、市民活動支援施設全体としてプラザの利用件数（1,078 件）、利用人数（2,994 人）を合算すると、開設以降、最高件数及び人数となりました。市民活動支援施設における相談・コーディネート・マッチング機能や研修・交流機会の提供はもちろん、上記の数値にも表れている通り「場としての活用」は今後も必要と感じます。

学習機会の提供業務については、活動支援講座として NP0 マネジメント講座を 15 回、IT サポート講座を 12 回、また交流機会の提供業務については、交流会（NP0 交流サロン、15 周年事業含む）を 4 回、実施しました。各事業については後述の事業報告をご覧ください。

特徴的な事業としては 2016 年 8 月 6 日（土）開催の「NP0 交流サロン特別編 藤沢の市民活動を考えてる！」が挙げられます。2016 年度は「第 3 期 藤沢市市民活動推進計画（平成 26 年度～平成 30 年度）」の中間年にあたり、同計画中間評価項目の 1 つである「市民ワークショップの実施」をセンター交流事業として実施している NP0 交流サロンの特別編として開催しました。中間評価項目には他にもアンケート調査等ありますが、市民や市民活動団体に直接意見を伺う本サロンは大変貴重な機会となりました。

その結果を基に藤沢市市民活動推進委員会で審議して、計画の実施に反映しました。見直し後の計画については藤沢市ホームページに掲載されていますのでご確認ください。

参考：市民活動団体との協働に向けた取り組みについて（第 3 期市民活動推進計画の見直し）

<http://www.city.fujisawa.kanagawa.jp/jiti-s2/kurashi/shimin/shimin/kyodo.html>

（３）市民活動推進センター分館「市民活動プラザむつあい」の開設

藤沢市の市民活動を推進するための施設に分館を置くため「藤沢市市民活動推進条例（平成 13 年 9 月 27 日施行）」が 2015 年 9 月市議会にて一部改正されました。既に開設していた市内 2 つ目の支援施設「湘南台市民活動プラザ」が条例に位置づけられたことで、六会市民センターに移転した後「市民活動プラザむつあい（以下、プラザ）」として開設をしました。

湘南台市民活動プラザでは委託業務契約となっていましたが、条例設置後は指定管理者制度を導入、審査選定の結果、センター同様弊会が管理運営を担うことになりました。（指定管理期間 2016 年 6 月 1 日～2018 年 3 月 31 日まで）

2016 年度は、センター（本館）・プラザ（分館）の定期的な人的交流や相談事例の共有による連携を進めた他、センター主催事業（IT サポート講座や NPO 交流サロン）をプラザで開催することで、積極的なプラザ周知に努めました。利用件数や人数はセンターと単純比較はできませんが、ご利用される方は着実に増加しているように見受けられます。



市民活動プラザむつあい内観

なお、プラザの各種事業については、別紙「平成 28 年度藤沢市市民活動プラザむつあい管理運営事業報告書」をご覧ください。

参考：藤沢市市民活動プラザむつあい

<http://plaza6i.f-npon.jp/>

（４）市民活動推進センター開設 15 周年事業の実施

2001 年 12 月 15 日に開館した推進センターの開設 15 周年イベント「いままでとこれから～藤沢市市民活動推進センター15 周年～」を 2016 年 12 月 23 日（金・祝）、藤沢市民会館第 1 展示集会ホールにて開催し、多くの方にご来場いただきました。（詳細は後述）

15年間の感謝をこめて

2001年12月15日に開設された藤沢市市民活動推進センターは、満15歳の誕生日を迎えました。開館以降、利用される市民活動団体数は増加傾向にあり、現在では、1日平均120名以上の皆様が所狭しと活動をされています。

15年もの間、事故無く開館できていることは、ご利用いただいている市民活動団体の皆様、センター事業を支えていただいているサポートクラブの皆様、ご協力いただいている企業の皆様、センターを所管している藤沢市 市民自治推進課の皆様のご協力の上に成り立っております。ここに深く感謝申し上げます。

藤沢市は、2016年6月に、センターに次ぐ市内二つ目の支援施設である「市民活動プラザむつあい」を開設しました。センターでは、市民活動団体の自立化支援など「団体育成」事業を、またプラザでは「人材育成」事業を主に実施しております。今後も、二館の効果的な連携により、市民活動支援に邁進する所存です。

15年間のご利用、誠にありがとうございました。引き続き、藤沢市の市民活動推進拠点である「市民活動推進センター・市民活動プラザむつあい」をよろしくお願いいたします。

藤沢市市民活動推進センター センター長 細矢岳彦

※当日配布されたパンフレットより推進センター長のコメントを抜粋

2. 業務の報告

(1) 推進センター管理運営に関する業務

※本項では、業務仕様書に記載されている以下の業務内容を記載しています。

- ・推進センターの使用の許可及びその取り消し等に関する業務
- ・利用料金の徴収及び減免、返還に関する業務
- ・推進センターの施設及び設備の維持管理に関する業務
- ・その他推進センター管理運営に関する業務

ア.施設管理

期間 2016年4月1日～2017年3月31日(調査対象：308日(開館日)4,004時間)

場所 藤沢市市民活動推進センター

内容 藤沢市市民活動推進センター内、市民利用スペースの管理業務

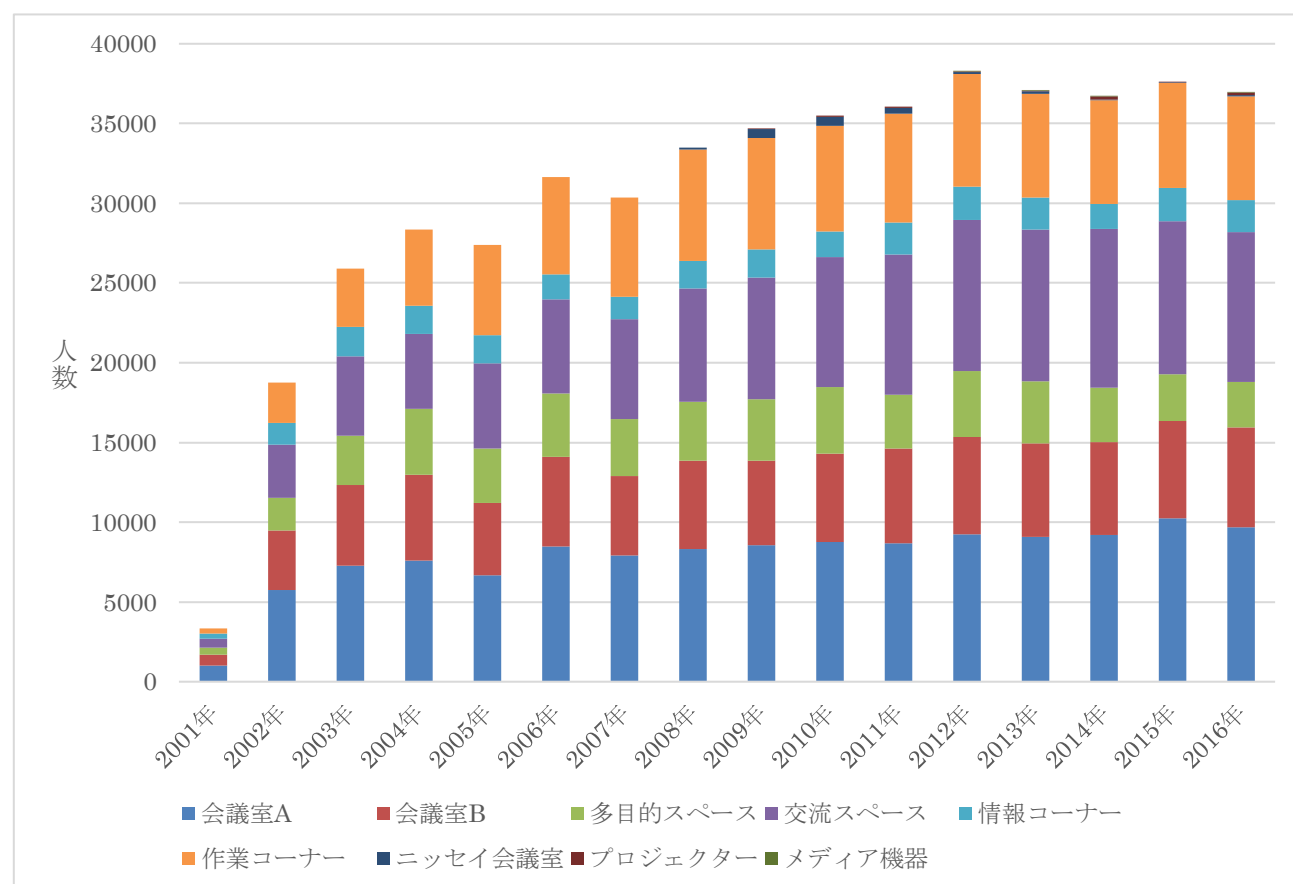
対象 施設利用者 年間延利用者数：36,947人(対前年比 98.29%)

1日利用平均人数：119.96人

年間利用件数：10,606件(対前年比 95.97%)

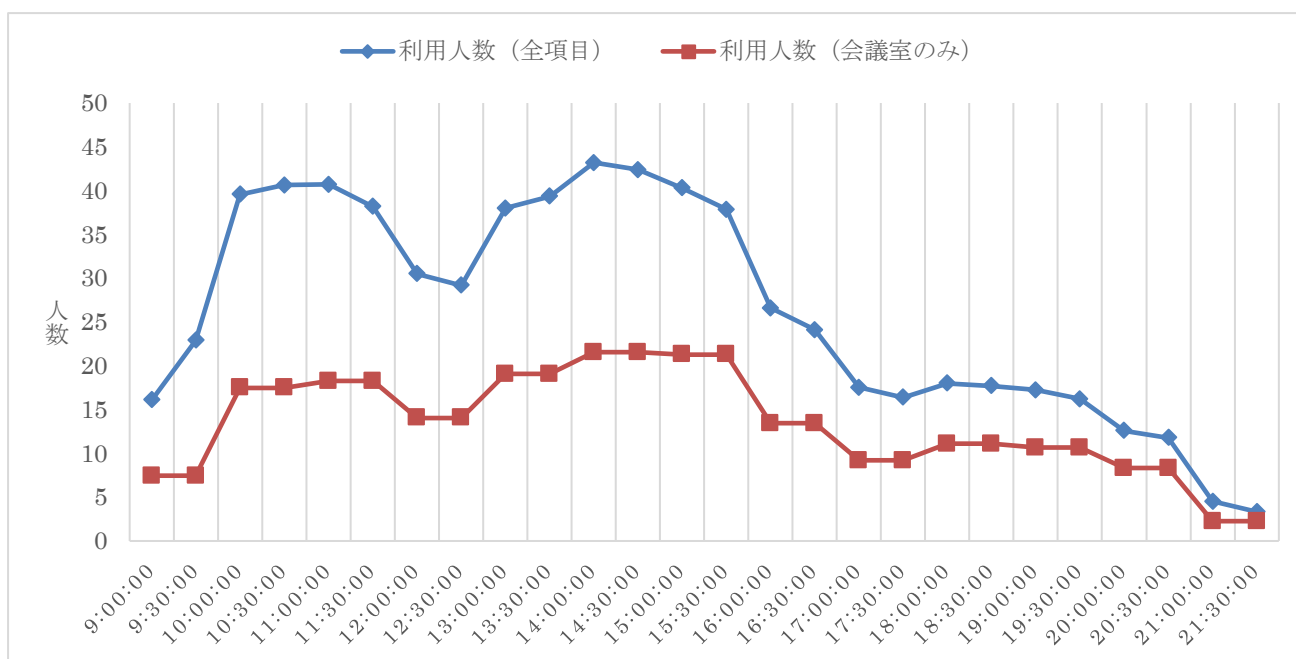
1日利用平均件数：34.44件

○年度別利用人数の推移



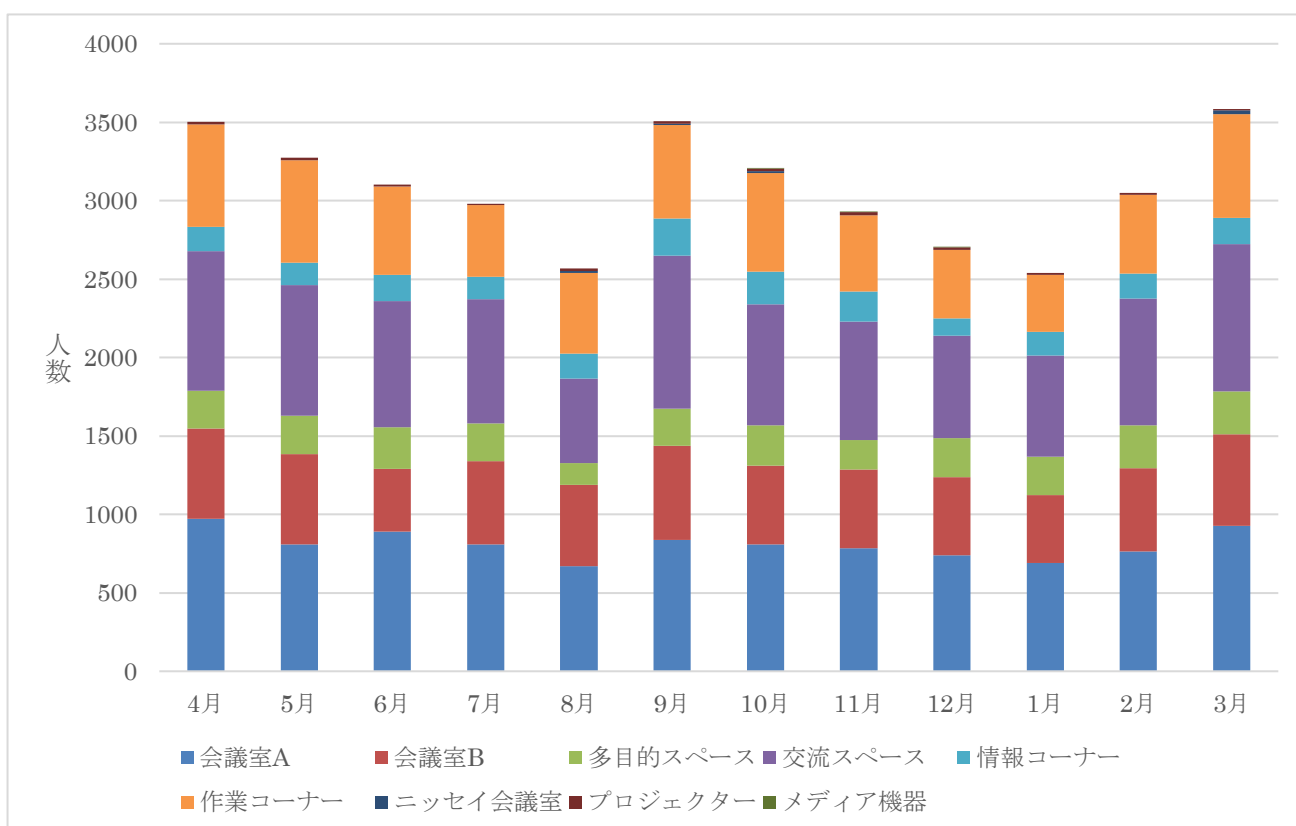
人 数 利 用	会 議 室 A	会 議 室 B	多 目 的 ス ペ ー ス	交 流 ス ペ ー ス	情 報 コ ー ナ ー	作 業 コ ー ナ ー	ニ ッ セ イ 会 議 室	プ ロ ジ ェ ク タ ー	メ デ ィ ア 機 器	合 計	開 館 日	平 均 利 用 人 数
2001 年	1,004	701	421	581	298	337				3,342	87	38.41
2002 年	5,765	3,719	2,029	3,344	1,384	2,503				18,744	308	60.86
2003 年	7,286	5,033	3,115	4,970	1,835	3,683				25,922	308	84.16
2004 年	7,604	5,386	4,127	4,682	1,790	4,751				28,340	307	92.31
2005 年	6,683	4,528	3,425	5,316	1,757	5,697				27,406	308	88.98
2006 年	8,491	5,598	3,976	5,917	1,560	6,108				31,650	308	102.76
2007 年	7,904	4,998	3,555	6,259	1,429	6,202				30,347	309	98.21
2008 年	8,316	5,533	3,704	7,092	1,741	6,969	116			33,471	307	109.03
2009 年	8,545	5,320	3,853	7,619	1,767	6,991	548	65		34,708	308	112.69
2010 年	8,778	5,502	4,193	8,160	1,617	6,591	560	88		35,489	306	115.98
2011 年	8,687	5,930	3,357	8,814	1,996	6,834	362	79		36,059	310	116.32
2012 年	9,261	6,091	4,114	9,472	2,090	7,074	140	44	2	38,288	307	124.72
2013 年	9,078	5,849	3,890	9,552	1,996	6,483	182	22	5	37,057	308	120.31
2014 年	9,206	5,812	3,403	9,959	1,581	6,516	43	198	19	36,737	307	119.66
2015 年	10,231	6,134	2,919	9,594	2,094	6,589	15	14	0	37,590	309	121.65
2016 年	9,700	6,252	2,848	9,408	1,989	6,510	61	169	10	36,947	308	119.96
件 数 利 用	会 議 室 A	会 議 室 B	多 目 的 ス ペ ー ス	交 流 ス ペ ー ス	情 報 コ ー ナ ー	作 業 コ ー ナ ー	ニ ッ セ イ 会 議 室	プ ロ ジ ェ ク タ ー	メ デ ィ ア 機 器	合 計	開 館 日	平 均 利 用 件 数
2001 年	77	94	106	191	253	177				898	87	10.32
2002 年	461	490	478	1,022	1,032	1,513				4,996	308	16.22
2003 年	586	675	627	1,396	1,219	2,078				6,581	308	21.37
2004 年	604	688	764	1,394	1,265	2,545				7,260	307	23.65
2005 年	534	524	743	1,526	1,224	2,742				7,293	308	23.68
2006 年	683	695	805	1,667	1,121	3,094				8,065	308	26.19
2007 年	604	610	728	1,782	949	3,315				7,988	309	25.85
2008 年	641	662	747	1,908	1,050	3,794	8			8,810	307	28.70
2009 年	656	646	804	2,055	1,175	3,811	29	34		9,210	308	29.90
2010 年	737	703	876	2,456	1,262	3,811	26	161		10,032	306	32.78
2011 年	716	756	756	2,742	1,598	3,981	21	138		10,708	310	34.54
2012 年	700	708	827	2,903	1,395	3,879	10	79	11	10,512	307	34.24
2013 年	715	696	893	3,001	1,321	3,756	14	162	34	10,592	308	34.39
2014 年	694	684	913	3,377	1,125	3,992	3	169	10	10,967	307	35.72
2015 年	781	739	824	3,232	1,334	3,970	1	161	9	11,051	309	35.76
2016 年	754	745	761	3,088	1,297	3,799	5	151	6	10,606	308	34.44

○30 分毎の 1 日平均利用人数



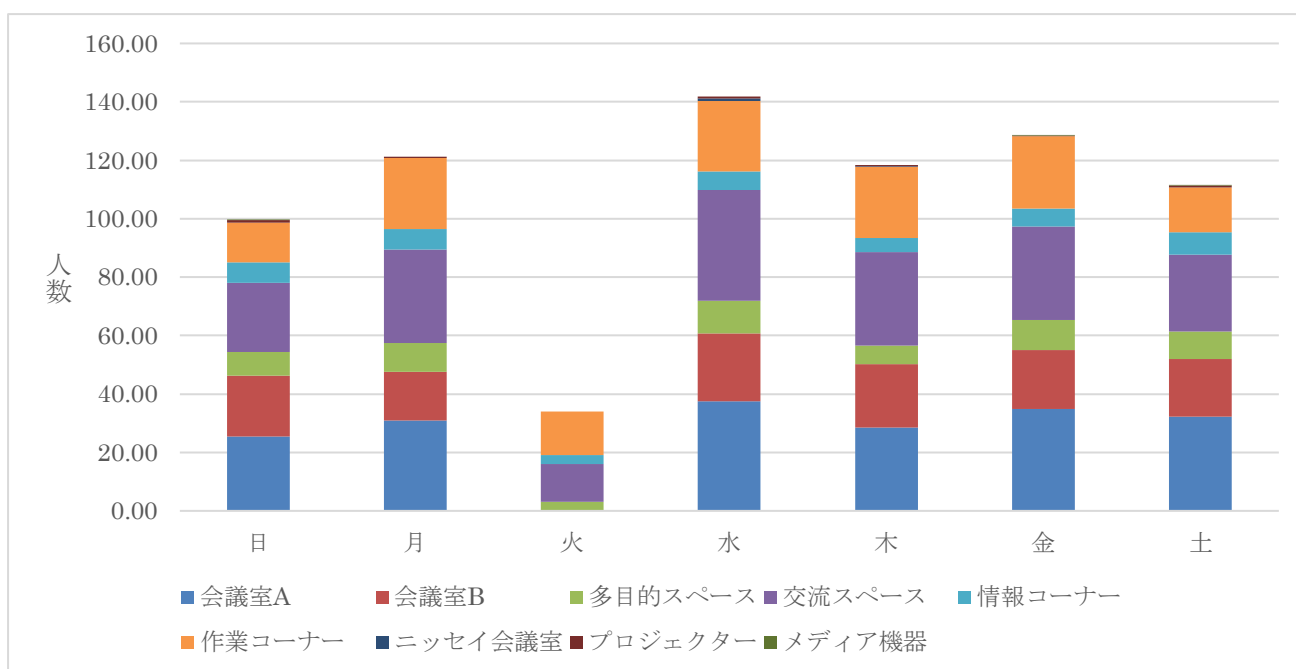
昨年度同様、11 時と 14 時が利用のピークとなっています。閉館時間の検討については、前年度以前にも検討の余地があるとの見解をセンターとして示しており、今後の課題かと考えています。

○月別利用人数



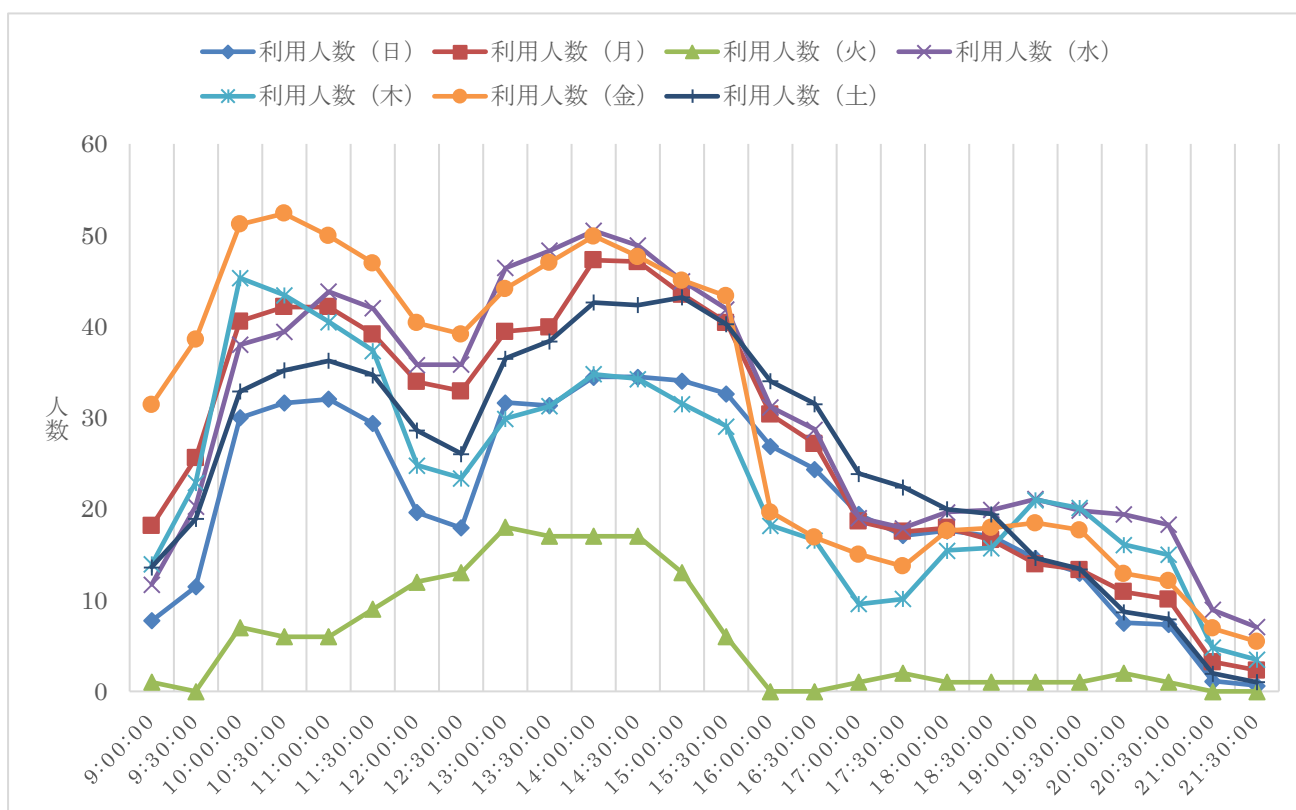
夏季及び冬季での利用が減少すること、年度初めと終わりで利用人数が増加するのは例年同様です。昨年度と比べ、8 月に利用を控え 9 月が極端に増加していることが特徴的です。

○曜日別平均利用者数



休館日翌日である水曜日が多く、続けて金曜日と続くのは例年同様です。火曜日の利用データは祝祭日のために開館するケースがあるためです。

○曜日別時間帯別一日平均利用人数



曜日の平均人数に差異はありますが、火曜日以外ほぼ同様の利用推移になっています。（火曜日データについては前述の通り）21時以降に利用者が極端に減少する状況は前年度と同じです。

イ. 特定施設[会議室(2 室)]及びニッセイセミナールームの予約受付、貸出業務

利用状況

会議室(大) 利用件数： 754 件(対前年比 96.54%)

利用人数：9,700 人(対前年比 94.81%)

会議室(小) 利用件数： 745 件(対前年比 100.81%)

利用人数：6,244 人(対前年比 101.79%)

ニッセイセミナールーム(開室日はライフプラザ湘南の利用可能状況による)

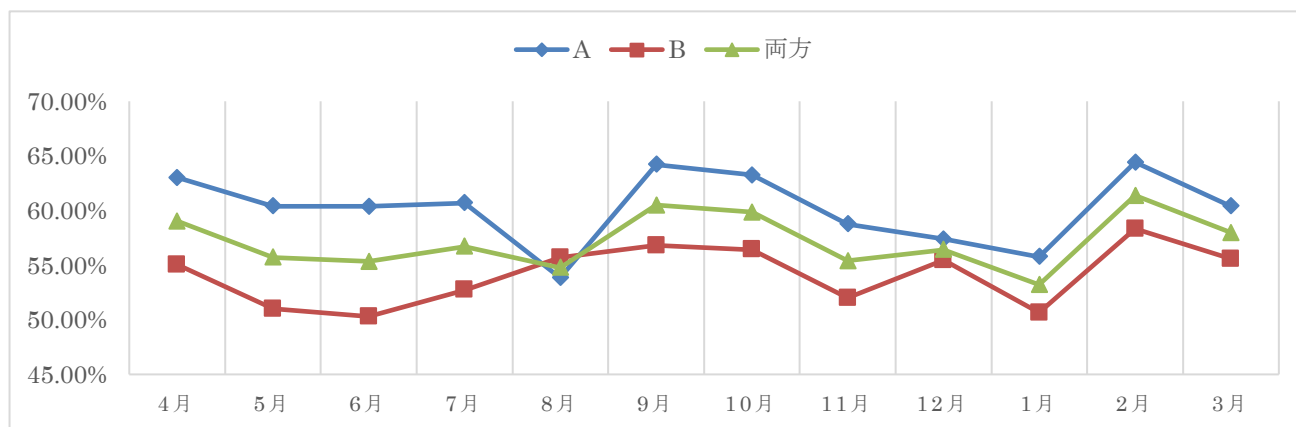
利用件数：5 件(対前年比 500.00%)

利用人数：61 人(対前年比 406.67%)

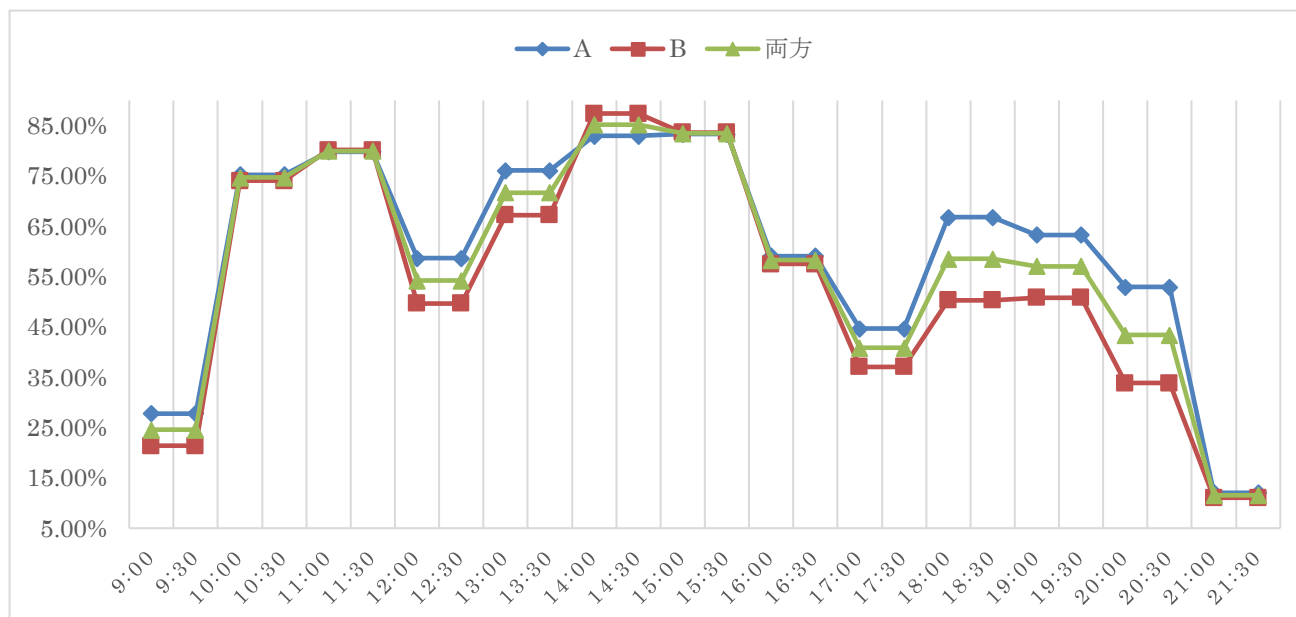
※日本生命保険相互会社 湘南支社 ライフプラザ湘南の社会貢献事業の一環としてお借りしています。

予約件数 2,358 件(平均件数 7.655 件/日) 内訳：新規 2,180 件 取消 178 件

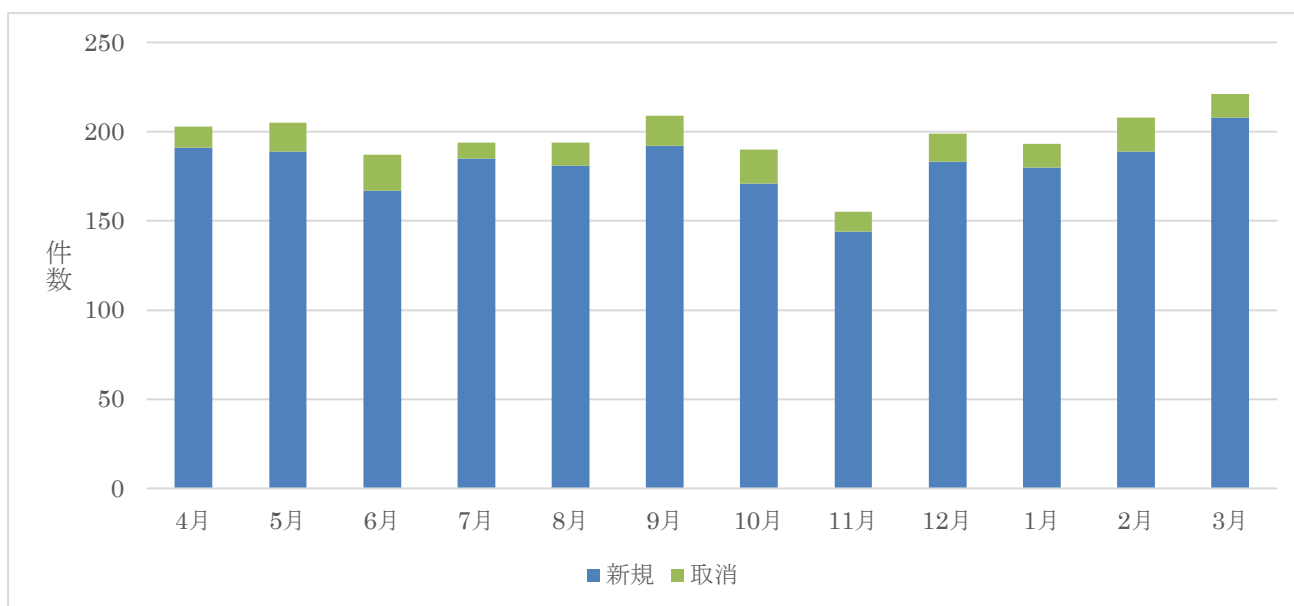
○会議室の月別利用率グラフ



○会議室の時間帯利用率



○会議室予約受付件数



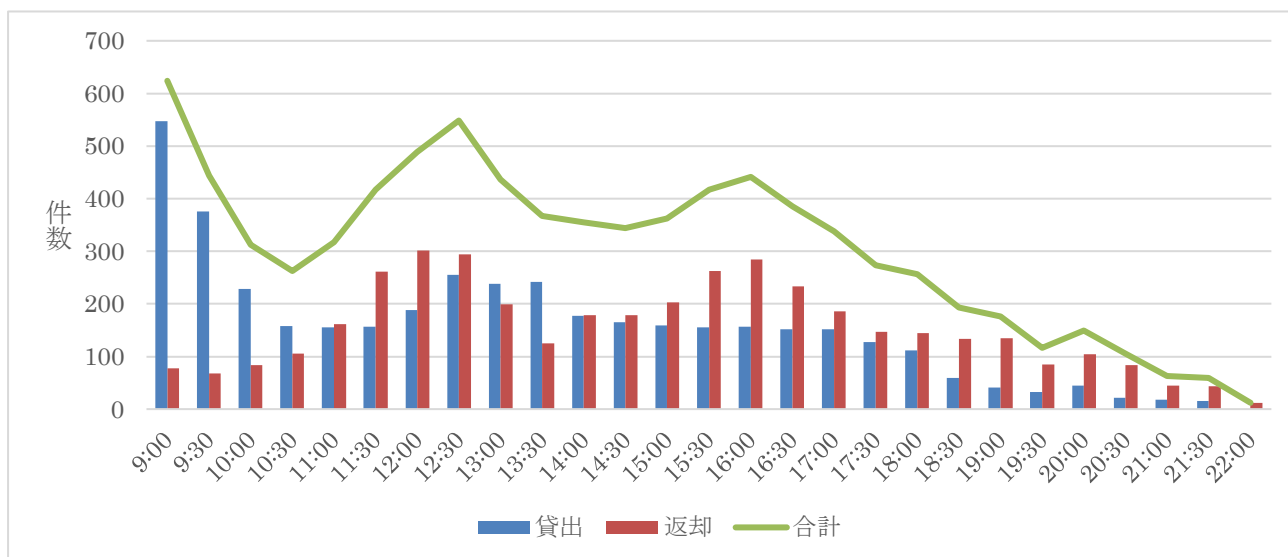
ウ. 特定設備[ロッカー]の利用手続きに関する業務

ロッカー(大) 設置数：24 個 利用数：24 個(利用率 100%)

ロッカー(小) 設置数：72 個 利用数：72 個(利用率 100%)

ロッカーの鍵の貸出及び返却回数 貸出 4,065 回 返却 4,065 回

○年間を通じたロッカーの鍵の貸出・返却時間帯別件数



エ. 作業機材等の貸出に関する業務

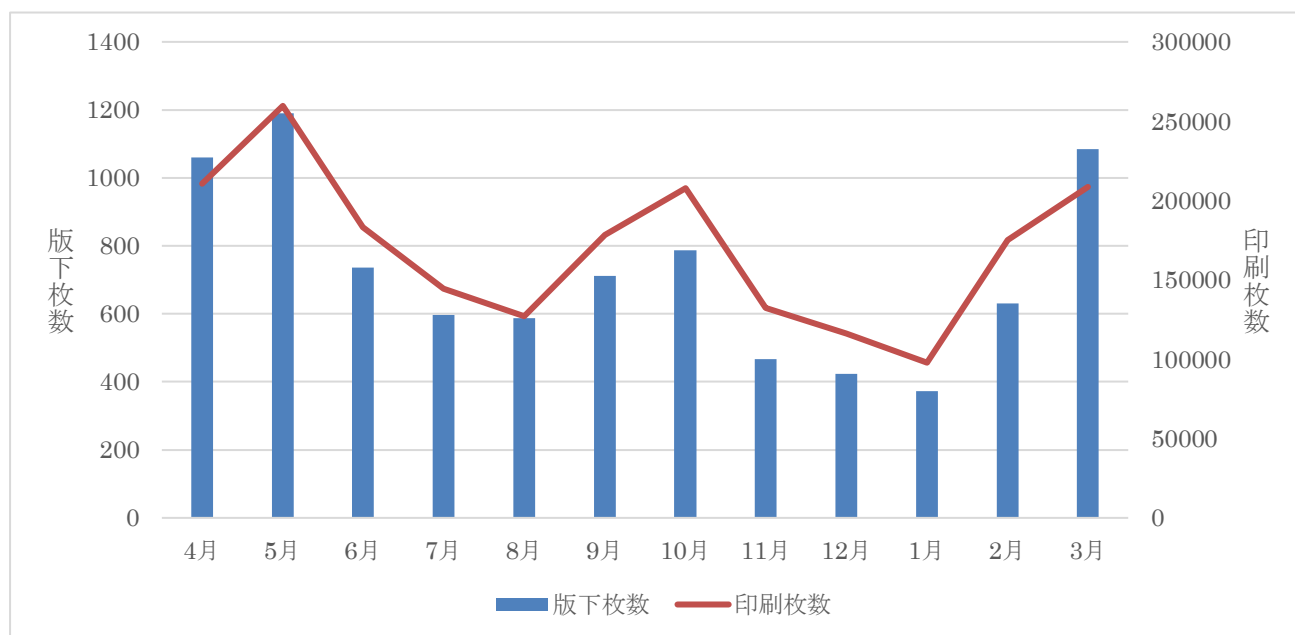
- ・カラー印刷機(リース機 1 台)

利用件数：1,583 件

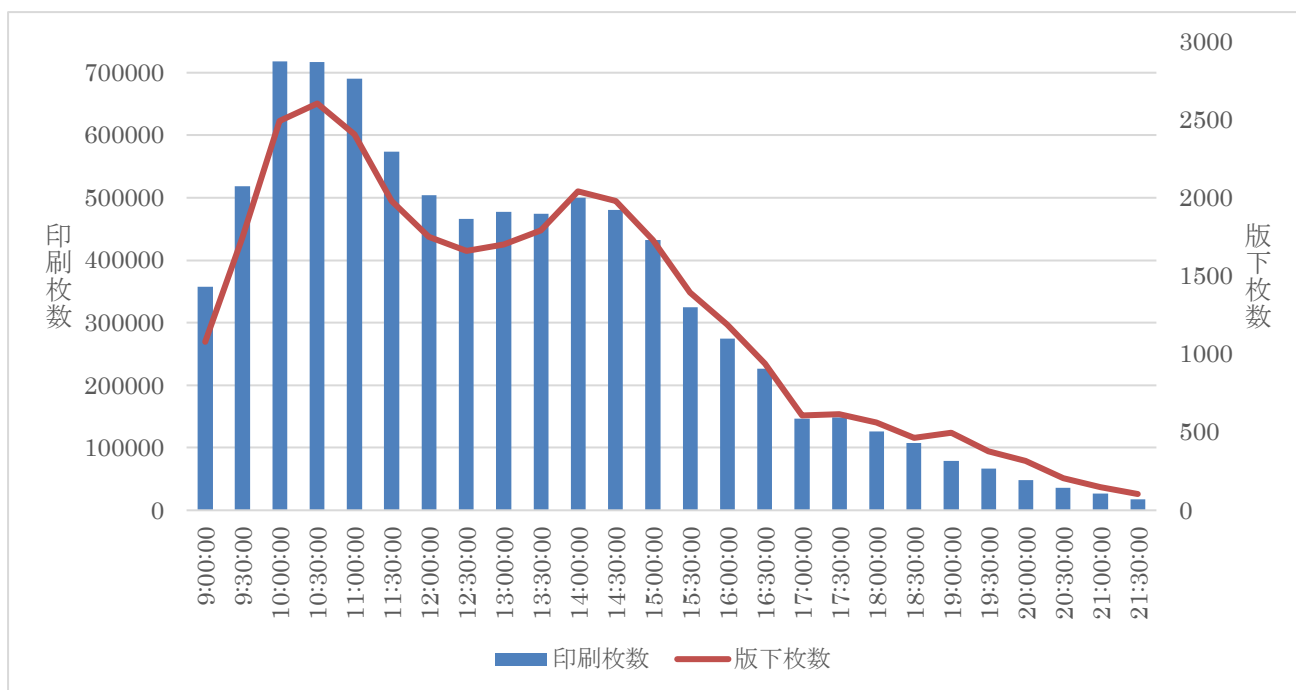
印刷枚数：119,445 枚(利用者報告枚数)

- ・簡易印刷機(3台：内訳 リース機2台、指定管理団体所有1台)
 利用件数：1,863件
 印刷枚数：2,038,290枚(利用者報告枚数)
 版下枚数：8,631枚
 印刷機の利用は、開館日308日中306日利用でした。(稼働率99.35%)
 ※各印刷機別利用率は1号機60.39%、2号機74.51%、3号機99.02%でした。
 ※版下1回の平均印刷枚数は236.16枚程度であり、10,000枚を超える作業は年間7件でした。
- ・カラーコピー機(リース機1台)
 コピー枚数：1,076件 19,896枚(利用者報告枚数及び利用者用PCから出力したものを含む)
- ・紙折機 613件
- ・裁断機 375件
- ・丁合機 128件
- ・利用者用PC 1,132件(使用回数は「PCコーナー利用表」提出数で計算)
 内訳 PC-1：28件、PC-2：474件、PC-3：494件、PC-4：136件
 ※PC-1及び4はデスクトップPC(指定管理団体所有)、PC-2及び3はノートPC(リース機)
- ・レターケース設置数：150 利用数：143(利用率95.33%)
- ・郵便物取次件数 1081件
- ・FAX 取次件数 218件
- ・宅配業者取次件数(メール便と宅急便含む) 412件

○月別印刷利用状況



○時間帯別印刷利用状況



オ.職員研修

①スタッフミーティング及び市との連絡会議の開催

内容：推進センター事業報告、情報共有、担当業務進捗状況報告

第1回	2016年4月26日(火)11:00～12:00	第7回	2016年10月25日(火)11:00～12:00
第2回	2016年5月31日(火)10:00～12:00	第8回	2016年12月6日(火)15:00～17:00
第3回	2016年6月28日(火)10:00～12:00	第9回	2017年1月31日(火)11:00～12:00
第4回	2016年7月27日(火)11:00～12:00	第10回	2017年2月28日(火)10:00～12:00
第5回	2016年8月30日(火)10:00～12:00	第11回	2017年3月21日(火)11:00～12:00
第6回	2016年9月20日(火)10:00～12:00	※11月は12月ミーティングと合わせて実施	

市との連絡会議の開催内容：業務計画の進捗状況報告、情報共有

2016年4月27日(水) 2016年5月27日(金) 2016年6月23日(木) 2016年7月22日(金)
 2016年8月24日(水) 2016年9月14日(水) 2016年10月19日(水) 2016年11月25日(金)
 2016年12月19日(月) 2017年1月26日(木) 2017年2月24日(金) 2017年3月16日(木)

②内部研修

・ITサポート講座「セキュリティ講座」

日時：2016年4月11日(月)13:30～16:00

会場：藤沢市市民活動推進センター会議室A

備考：センター主催講座にセンタースタッフが参加

- ・Salesforce 研修会

日時：2016 年 4 月 17 日（日）13:00～16:00 参加者 14 名

会場：藤沢市市民活動推進センター 多目的スペース

協力：株式会社セールスフォース・ドットコム

備考：新しい情報管理ツールの使用手順・方法の習得



- ・普通救命講習 I (AED 講習)

会場：六会公民館 会議室

日時：2016 年 10 月 25 日 (火) 9:30～12:30 参加者：22 名

講師：藤沢市北消防署員

備考：複合施設が開催した講習に前年度未受講の指定管理団体所属スタッフ 2 名参加

③外部研修

内容：NP0 支援業務関連研修及び専門実務研修に参加することで、スタッフの対応能力の向上、他の NP0 支援センタースタッフとの情報交換や事例共有を図る。

- ・NP0 のためのデザイン×CANPAN VOL.2 ～広報を溺愛する人の時間～

日時：2016 年 5 月 20 日 (金) 13:00～17:00

会場：日本財団ビル 2 階 1～4 会議室

主催：日本財団 CANPAN プロジェクト

- ・神奈川県地域ボランティアエアポート「高校生のためのボランティア活動応援コース」

日時：第 1 回 2016 年 6 月 12 日（日）、第 3 回 8 月 28 日（日）※第 2 回はボランティア体験期間

会場：神奈川県立図書館 新館 4 階セミナールーム

主催：神奈川県立図書館 生涯学習サポート課

- ・ボランティア活動支援施設スタッフセミナー ～市民活動の現状と支援施設の役割～

日時：2016 年 6 月 17 日（金）13:00～17:00

会場：かながわ県民センター11 階 コミュニティカレッジ講義室 2

主催：かながわ県民活動サポートセンター

- ・日本たばこ産業株式会社 2016 年度 NP0 助成事業 助成金贈呈式および活動成果発表会

日時：2016 年 6 月 23 日（木）10:00～12:00

会場：日本たばこ産業株式会社 神奈川支社

主催：日本たばこ産業（株）

- ・あらためて SROI を知る、学ぶ ～SROI が NPO 活動にもたらすもの～
日時：2016 年 7 月 8 日(金)13:30～16:30
会場：日本財団ビル 2 階 1～4 会議室
主催：日本財団 CANPAN プロジェクト
- ・神奈川県 NPO 支援機関セミナー（全 3 回）
日時：2016 年 8 月 19 日(金)、9 月 2 日(金)、9 月 16 日(金)すべて 13:00～17:00
会場：mass×mass 関内フューチャーセンター
主催：関内イノベーションイニシアティブ（株）
- ・民間非営利セクターの発展に向けて 2 つの非営利法人制度のあり方を考えるフォーラム in 神奈川
日時：2016 年 9 月 12 日（月）13:40～17:00
会場：横浜市開港記念会館 9 号室
主催：非営利法人格選択に関する実態調査委員会
- ・かながわコミュニティカレッジ 社会的評価を「見える化」する
日時：2016 年 9 月 14 日(水)9:30～16:30
会場：かながわコミュニティカレッジ講義室
主催：かながわコミュニティカレッジ事務局
- ・NPO のためのデザイン×CANPAN Vol.3 ～魅力が伝わる NPO の三つ折りパンフレットづくり～
日時：2016 年 11 月 4 日(金)13:30～16:30
会場：日本財団ビル 8 階セミナールーム
主催：日本財団 CANPAN プロジェクト
- ・NPO における人材マネジメント事例とソリューション
日時：2016 年 11 月 8 日（火）10:00～12:00
会場：協働ステーション中央
主催：(N)NPO サポートセンター
- ・ボランティア活動支援施設 CEO ミーティング「NPO を取り巻く最近の情勢について」
日時：2016 年 11 月 14 日（月）13:00～17:00
会場：かながわ県民センター11 階 コミュニティカレッジ講義室 2
主催：かながわ県民活動サポートセンターボランティア活動サポート課
- ・日本 NPO センター20 周年記念式典「市民社会を俯瞰する これまでの市民社会これからの市民社会」
日時：2016 年 11 月 22 日（火）15:30～19:30
会場：ヒューリックホール 2 階
主催：(認 N) 日本 NPO センター

- ・市民セクター全国会議 2016 問われる民間の力 ～地域と国際の視点から考えるこれからの社会～
 日時：2016 年 11 月 23 日（水・祝）10:00～17:30
 会場：聖心女子大学
 主催：（認 N）日本 NPO センター
- ・NPO 支援力応援プログラム
 日時：2016 年 12 月 13 日（火）～14 日（水）および 2017 年 2 月 16 日（木）～17 日（金）
 会場：横浜研修センター 光洋スクエア
 主催：（認 N）日本 NPO センター
- ・2016 年 中央ろうきん助成プログラム フォローアップミーティング
 日時：2016 年 12 月 14 日（水）10:00～15:00
 会場：中央労働金庫本店ビル 8 階会議室
 主催：中央ろうきん社会貢献基金（中央労働金庫総合企画部）
- ・コンテンツツーリズム ビジネスセミナー
 日時：2017 年 1 月 24 日（火）19:00～21:00
 会場：アーツ千代田 3331 地下 1 階 B105 マルチスペース
 主催：コンテンツ事業創造 HUB、株式会社聖地会議
- ・NPO 法人事務力検定&事務局セミナー
 日時：2017 年 2 月 3 日（金）10:00～18:30
 会場：日本財団ビル 2 階 会議室 1 - 4
 主催：（N）岡山 NPO センター内「NPO 事務支援センター」
- ・市民ファンド推進プログラム 2016 第 3 回研修「ステップアップ・フォーラム」
 日時：2017 年 2 月 17 日（金）13:30～18:10
 会場：S000 dramatic !
 主催：（N）市民社会創造ファンド
- ・平成 28 年度 地域ボランティアエアポート連絡会
 日時：2017 年 2 月 22 日（水）14:00～16:30
 会場：神奈川県立図書館 新館 4 階セミナールーム
 主催：神奈川県立図書館 生涯学習サポート課
- ・神奈川県認定（仮認定）・指定 NPO 法人ゆるネット 第 15 回学習会「支援や参加を呼び込む方法」
 日時：2017 年 3 月 9 日（木）15:00～16:30
 会場：かながわ県民センター11 階コミカレ講義室 2
 主催：神奈川県県民局くらし県民部 NPO 協働推進課

- ・「民間公益活動を促進するための休眠預金等に係る資金の活用に関する法律」説明会

日時：2017 年 3 月 13 日（月）14:00～16:00

会場：中央合同庁舎第 8 号館 1 階講堂

主催：内閣府 休眠預金等活用準備室

（２）市民活動に関する学習の機会及び市民活動を行うものの相互交流の機会の提供に関する業務

ア.市民活動に関する学習機会の開催

○活動支援関連講座（NPO マネジメント講座）

- ・改めて学ぼう！「NPO」って何？

日時：2016 年 5 月 25 日（水）14:00～16:00

会場：藤沢市市民活動推進センター 会議室 B

講師：手塚 明美（（認 N）藤沢市市民活動推進機構 副理事長／事務局長）

参加費：1,000 円（資料代） 参加：15 名



- ・条例指定 NPO 法人・認定 NPO 法人になるには？

日時：2016 年 6 月 23 日（木） 18：30～20：30

会場：藤沢市市民活動推進センター 会議室 A

講師：長谷川 大樹氏（神奈川県県民局くらし県民部 NPO 協働推進課 職員）

中川 麻希子氏（同上）

石井 麻衣子氏（藤沢市市民自治部市民自治推進課 職員）

細矢 岳彦（（認 N）藤沢市市民活動推進機構 事務局次長）

参加費：500 円（資料代） 参加：8 名



- ・NPO 法人の設立手順を知る

日時：2016 年 6 月 27 日（月） 18：30～19：30

会場：藤沢市市民活動推進センター 会議室 A

講師：緒方 礼子氏（藤沢市市民自治部市民自治推進課 職員）

金田 麻沙子（（認 N）藤沢市市民活動推進機構 活動支援マネージャー）

参加費：500 円（資料代） 参加：8 名



- ・想いが伝わるロゴデザイン

日時：2016 年 7 月 7 日（木）19：00～21：00

会場：藤沢市市民活動推進センター 会議室 A

講師：林田 全弘氏（小さな NPO を応援するグラフィックデザイナー）

参加費：2,000 円（資料代） 参加：17 名



- ・ NPO 法人設立のいろは

日時：第 1 回 2016 年 7 月 27 日 (水) 19:00～21:00

第 2 回 2016 年 8 月 10 日 (水) 19:00～21:00

第 3 回 2016 年 8 月 24 日 (水) 19:00～21:00

会場：藤沢市市民活動推進センター 会議室 A

講師：手塚 明美（（認 N）藤沢市市民活動推進機構副理事長／事務局長）

参加費：2,000 円（資料代） 参加：5 名



- ・ 改めて学ぼう！「NPO」って何？

日時：2016 年 10 月 19 日 (水) 14:00～16:00

会場：藤沢市市民活動推進センター 会議室 A

講師：手塚 明美（（認 N）藤沢市市民活動推進機構副理事長／事務局長）

参加費：1,000 円（資料代） 参加：5 名



- ・ 「先」に進む“効果的な会議”の手法

日時：2016 年 10 月 29 日 (土) 10:30～16:00

会場：フジサワ名店ビル 6 階 C ホール

講師：三田地 真実氏（星槎大学共生科学部・大学院教育学研究科教授）

参加費：3,000 円（資料代） 参加：20 名



- ・ NPO 法人のための「法務局」との関わり方

日時：2016 年 11 月 9 日 (水) 19:00～20:30

会場：藤沢市市民活動推進センター 会議室 A

講師：池田 将史氏（司法書士）

参加費：500 円（資料代） 参加：4 名



- ・ 団体資金を増やす前に考えるべき 5 つのコト

日時：2016 年 11 月 24 日 (水) 19:00～21:00

会場：藤沢市市民活動推進センター 会議室 A

講師：東樹 康雅（（認 N）藤沢市市民活動推進機構 育成支援マネージャー）

参加費：1,000 円（資料代） 参加：6 名



- ・ NPO のための会計入門

日時：2016 年 12 月 14 日（水） 19：00～21：00

会場：藤沢市市民活動推進センター 会議室 A

講師：手塚 明美（（認 N）藤沢市民活動推進機構 理事・事務局長）

参加費：1,000 円（資料代） 参加：8 名



- ・ できる！わかる！はじめての活動計算書

日時：2017 年 1 月 18 日（水） 18:30～21:00

会場：藤沢市市民活動推進センター 会議室 A

講師：板倉 幸子氏（税理士）

参加費：2,000 円（資料代） 参加：13 名



- ・ 想いを伝える団体キャッチコピー

日時：2017 年 1 月 28 日（土） 10:00～12:00

会場：藤沢市市民活動推進センター 会議室 A

講師：林田 全弘氏（小さな NPO を応援するグラフィックデザイナー）

参加費：2,000 円（資料代） 参加：18 名



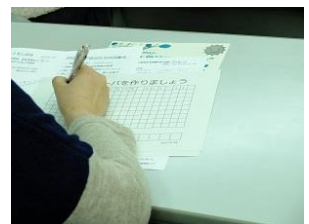
- ・ 想いを伝える活動 PR 方法

日時：2017 年 2 月 22 日（水） 19:00～21:00

会場：藤沢市市民活動推進センター 会議室 A

講師：手塚 明美（（認 N）藤沢市民活動推進機構 副理事長／事務局長）

参加費：1,000 円（資料代） 参加：8 名



マネジメント講座におけるアンケート集計結果1（各項目5点満点）

講座名		合計	アンケート	満足度		理解度		役立ち度	
				平均点	平均×参加者数	平均点	平均×参加者数	平均点	平均×参加者数
改めて学ぼう！「NPO」って何？		15名	11名	4.00	60.0	3.90	58.5	4.10	61.5
認定NPO法人・条例指定NPO法人になるには？		8名	8名	4.12	33.0	3.62	29.0	4.25	34.0
NPO法人の設立手順を知る		8名	8名	3.62	29.0	3.88	31.0	4.12	33.0
想いが伝わるロゴデザイン		17名	15名	4.73	80.4	4.33	73.6	4.87	82.8
NPO法人設立のいろは	1回目	5名	5名	4.60	23.0	4.20	21.0	4.40	22.0
	2回目	4名	4名	4.75	19.0	4.50	18.0	4.50	18.0
	3回目	5名	5名	4.60	23.0	4.20	21.0	4.40	22.0
改めて学ぼう！「NPO」って何？		5名	5名	4.60	23.0	4.20	21.0	4.60	23.0
「先」に進む“効果的な会議”の手法		20名	18名	4.89	97.8	4.50	90.0	4.78	95.6
NPO法人のための「法務局」との関わり方		4名	4名	4.00	16.0	4.25	17.0	4.25	17.0
団体資金を増やす前に考えるべき5つのコト		6名	6名	4.50	27.0	4.33	26.0	4.40	26.4
NPOのための会計入門		8名	8名	4.50	36.0	4.13	33.0	4.63	37.0
できる！わかる！はじめての活動計算書		13名	12名	4.75	61.8	4.58	59.5	4.83	62.8
想いを伝える団体キャッチコピー		18名	15名	4.57	82.3	4.17	75.1	4.70	84.6
想いを伝える活動PR方法		8名	8名	4.75	38.0	4.25	34.0	4.63	37.0
合計		144名			649.1		607.7		656.7
平均		10名			4.51		4.22		4.56

マネジメント講座におけるアンケート集計結果2

講座名	合計 参加者数	アンケート 回答者数	センター来館回数				マネジメント講座 受講回数			
			はじめて	2-3回	4-10回	10回以上	はじめて	2-3回	4-10回	10回以上
改めて学ぼう！「NPO」って何？	15名	11名	4	1	1	5	7	4	0	0
認定NPO法人・条例指定NPO法人になるには？	8名	8名	7	1	0	0	5	3	0	0
NPO法人の設立手順を知る	8名	8名	3	5	0	0	1	5	0	0
想いが伝わるロゴデザイン	17名	15名	6	4	1	4	9	2	4	0
NPO法人設立のいろは	1回目	5名	5名	1	1	1	2	2	3	0
	2回目	4名	4名	0	2	1	1	0	4	0
	3回目	5名	5名	1	1	2	1	2	2	0
改めて学ぼう！「NPO」って何？	5名	5名	2	1	0	2	4	1	0	0
「先」に進む“効果的な会議”の手法	20名	18名	7	2	0	8	9	5	2	1
NPO法人のための「法務局」との関わり方	4名	4名	1	1	0	2	2	1	1	0
団体資金を増やす前に考えるべき5つのコト	6名	6名	1	1	0	3	1	2	3	0
NPOのための会計入門	8名	8名	2	2	1	3	5	3	0	0
できる！わかる！はじめての活動計算書	13名	12名	5	2	1	4	7	5	0	0
想いを伝える団体キャッチコピー	18名	15名	2	1	1	11	5	5	3	2
想いを伝える活動PR方法	8名	8名	4	1	1	2	3	3	1	0
合計			46	26	10	48	61	48	16	3
%			35.4%	20.0%	7.7%	36.9%	47.7%	37.5%	12.5%	2.3%

2016年度、NPO マネジメント講座は合計で15回実施しました。今年度は団体の自立化支援を更に意識し、1年間の講座を組み立て、通年を通じて開催時期にニーズのあるテーマを想定し実施しました。

通年受講される方も想定していましたが、アンケート結果を見ると、初めて受講された方の割合は年度後半の講座になっても多く、団体各々の課題の解決に役立てるために受講されたと推測されます。

また、受講数は前年度に比べて減少傾向にあります。“団体の自立化支援”という性質上、運営力を強化させる事に対して力を入れていました。我々が伝えたい「団体の自立化のノウハウ」と、団体が感じている問題にズレが生じている可能性が考えられます。

団体が感じている課題を深堀すると、概ねは「団体運営力強化」につながるはずだと考えています。マネジメント講座を通じて、団体に「団体の運営力強化」の必要性を感じていただけるようなプログラム作りを継続していきたいと思います。

OPC 関連講座

活動団体コンサルティング事業 IT サポート講座

- ・「セキュリティ講座」

日時：2016 年 4 月 11 日(月)14:00～16:00

会場：藤沢市民活動推進センター 会議室 A

講師：山本 享氏(サポートクラブ IT サポートチーム)

参加費：500 円 参加：15 名



- ・「ステップアップ！ワード講座」

日時：第 1 回：2016 年 5 月 9 日(月) 13:30～16:00

第 2 回：2016 年 5 月 16 日(月) 13:30～16:00

第 3 回：2016 年 5 月 23 日(月) 13:30～16:00

会場：藤沢市民活動推進センター 会議室 A

講師：山本 享氏(サポートクラブ IT サポートチーム)

参加費：2,000 円(受講料) 参加：15 名



- ・「これから使う Windows10」

日時：2016 年 6 月 20 日(月)14:00～16:00

会場：藤沢市市民活動推進センター 会議室 A

講師：山本 享氏(サポートクラブ IT サポートチーム)

参加費：1,000 円(受講料) 参加：11 名



- ・「ステップアップ！エクセル講座」

日時：第 1 回：2016 年 8 月 29 日(月) 13:30～16:00

第 2 回：2016 年 9 月 5 日(月) 13:30～16:00

第 3 回：2016 年 9 月 12 日(月) 10:00～12:00

※台風の影響により、告知より 1 週間ずらして実施

会場：藤沢市市民活動推進センター 会議室 A

講師：山本 享氏(サポートクラブ IT サポートチーム)

参加費：2,000 円(受講料) 参加：10 名



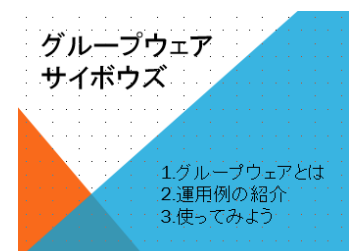
- ・「1 つのツールで全てを共有！」

日時：2016 年 11 月 11 日(金)10:00～12:30

会場：六会公民館 第 1 談話室

講師：山本 享氏・佐藤 英樹氏(サポートクラブ IT サポートチーム)

参加費：1,000 円(受講料) 参加：7 名



・「パワポでプレゼン」

日時：2016年12月12日（月）13:30～16:00

会場：藤沢市市民活動推進センター 会議室 A

講師：戸島 小夜子氏(サポートクラブ IT サポートチーム)

参加費：1,000 円(受講料) 参加：7 名



・「これから使う Windows10」

日時：2017年1月16日（月）14:00～16:30

会場：藤沢市市民活動推進センター 会議室 A

講師：山本 享氏(サポートクラブ IT サポートチーム)

参加費：1,000 円(相談料) 参加：11 名



・「インターネットで広報」

日時：2017年2月20日（月）13:30～16:00

会場：藤沢市市民活動推進センター 会議室 A

講師：山本 享氏(サポートクラブ IT サポートチーム)

参加費：1,000 円(受講料) 参加：19 名



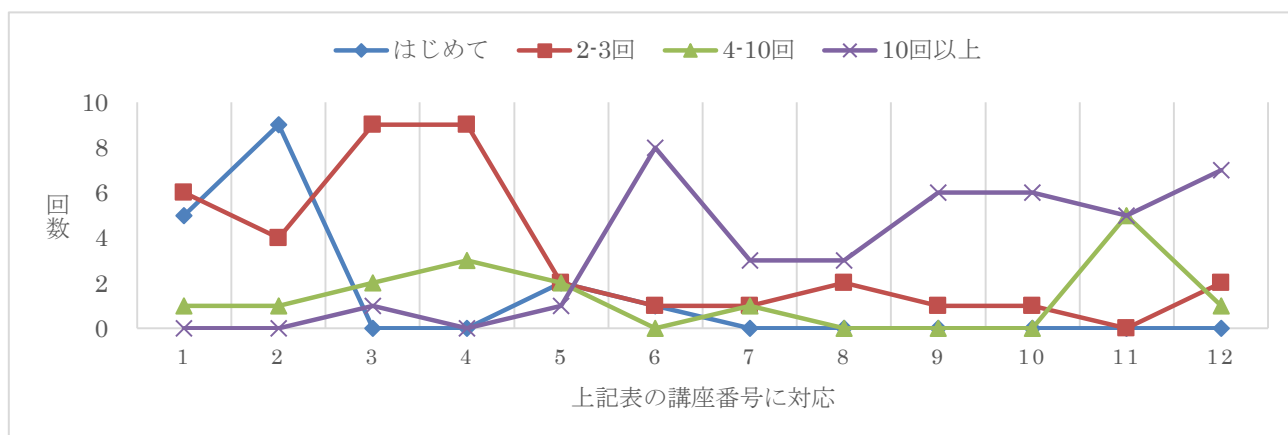
IT サポート講座におけるアンケート集計結果 1(各項目 5 点満点)

講座名	合計 参加者数	アンケート 回答者数	満足度		理解度		役立ち度	
			平均点	平均×参加者数	平均点	平均×参加者数	平均点	平均×参加者数
セキュリティ講座	15名	12名	4.09	61.4	3.83	57.5	4.18	62.7
ステップアップ! ワード講座1	15名	14名	4.43	66.5	4.21	63.2	4.57	68.6
ステップアップ! ワード講座2	13名	12名	4.67	60.7	4.08	53.0	4.67	60.7
ステップアップ! ワード講座3	12名	12名	4.20	50.4	3.60	43.2	4.20	50.4
これから使うwindows10	11名	7名	4.29	47.2	4.00	44.0	4.43	48.7
ステップアップ! エクセル講座1	10名	10名	4.20	42.0	3.67	36.7	4.33	43.3
ステップアップ! エクセル講座2	6名	5名	4.50	27.0	3.40	20.4	4.60	27.6
ステップアップ! エクセル講座3	6名	6名	4.67	28.0	3.50	21.0	4.17	25.0
1つのツールで全てを共有!	7名	7名	4.75	33.3	4.38	30.7	4.63	32.4
パワポでプレゼン	7名	7名	4.86	34.0	4.14	29.0	4.86	34.0
これから使うwindows10	11名	10名	4.22	46.4	3.61	39.7	4.06	44.7
インターネットで広報	13名	10名	4.22	54.9	3.61	46.9	4.06	52.8
合計	126名			551.7		485.2		550.9
平均	11名			4.38		3.85		4.37

IT サポート講座におけるアンケート集計結果 2

講座名	合計 参加者数	アンケート 回答者数	IT講座 受講回数			
			はじめて	2-3回	4-10回	10回以上
1.セキュリティ講座	15名	12名	5	6	1	0
2.ステップアップ!ワード講座1	15名	14名	9	4	1	0
3.ステップアップ!ワード講座2	13名	12名	0	9	2	1
4.ステップアップ!ワード講座3	12名	12名	0	9	3	0
5.これから使うwindows10	11名	7名	2	2	2	1
6.ステップアップ!エクセル講座1	10名	10名	1	1	0	8
7.ステップアップ!エクセル講座2	6名	5名	0	1	1	3
8.ステップアップ!エクセル講座3	6名	6名	0	2	0	3
9.1つのツールで全てを共有!	7名	7名	0	1	0	6
10.パワポでプレゼン	7名	7名	0	1	0	6
11.これから使うwindows10	11名	10名	0	0	5	5
12.インターネットで広報	13名	10名	0	2	1	7
合計	126名		12	32	15	40
平均	11名		12.1%	32.3%	15.2%	40.4%

IT サポート講座受講経験回数の推移



2015 年度・2016 年度講座アンケート結果比較

ワード講座	満足度	理解度	お役立ち度
2015	3.87	3.71	4.32
2016	4.43	3.96	4.48

エクセル講座	満足度	理解度	お役立ち度
2015	4.25	3.61	4.29
2016	4.46	3.52	4.37

今年度も団体の活動に役立つ講座を目指し、全 12 回の講座を実施しました。昨年度からの変更点は、連続講座を開催したことです。

例年、人気の高い「ワード」「エクセル」の講座を 2 回別テーマの講座から 3 回連続講座として実施いたしました。昨年度、今年度とアンケート結果を比較すると、概ね今年度の方が良い結果を得ることが出来ました。今までは受講生のレベルを想定して、初級・中級と分けていましたが、ターゲットとして想定していなかった層の受講や、お伝えする内容の多さが難点であると考えていました。

今年度は基本的な操作の習得を望む方にターゲットを据えてプログラムを組み立てました。次年度も継続して3回講座として実施する予定です。

今年度はITサポート講座の受講経験数もアンケートしたところ、年の後半になるにつれて10回以上の参加の方が多くいることと、10回以上参加している方の割合が40%を超えていることから、継続・もしくは復習のために昨年度と同様の講座を受講していることが推測できます。

ITサポーターとの定例会では講座の改善点などを中心に話しました。今年度実施した内容を更にブラッシュアップし、引き続き団体の役に立つ講座をITサポーターとともに作りあげていきます。

○NPOや市民活動の初歩的質問などに答える講座の開催

- ・はじめの一步講座(出張講座)として開催 講師：手塚 明美
2017年2月18日(土) 就労移行支援事業所 LITALICO ワークス横浜戸塚

○NPOや市民活動に関する支援者向け講座の開催

- ・想いを伝える団体キャッチコピー
日時：2017年1月28日(土) 10:00～12:00
会場：藤沢市市民活動推進センター 会議室A
講師：林田 全弘氏(小さなNPOを応援するグラフィックデザイナー)
備考：NPO支援者の研修としてセンターサポーター及びアドバイザーが参加

イ. 市民活動団体の交流機会の開催

①推進センターサポートクラブ イベントサポートチーム運営事業

- ・第39回 NPO 交流サロン「知ろう。つながろう。わたしのまちの市民活動」

日時：2016年7月16日(土) 14:00～16:30

会場：藤沢商工会館ミナパーク 503 会議室

参加費：無料 参加：44名

ゲスト：1. (N) セイラビリティ江の島

2. なぎさマジッククラブ

3. (一社) 公益アシスト

4. (N) ニッポン・アクティブライフ・クラブ

5. 明治地域九条の会

6. 湘南 DreamKids

7. 消費者問題に取り組む「Cの会」

8. 湘南ベルマーレ藤沢サポーター会

9. 旧東海道藤沢宿まちそだて隊

10. 湘南日独協会



- ・ NPO 交流サロン特別編「藤沢の市民活動を考える！」

日時：2016 年 8 月 6 日(土)13:30～16:00

会場：藤沢商工会館ミナパーク 302 会議室

参加費：無料 参加：35 名

※藤沢市市民活動推進計画に基づき実施した事業であり、
市民及び市民活動団体の他、藤沢市市民活動推進委員、
藤沢市職員等が参加



- ・ 第 40 回 NPO 交流サロン「国際協力～わたしにできること～」

日時：2016 年 11 月 6 日（日）13:30～16:00

会場：六会公民館 会議室

参加費：無料 参加：26 名

ゲスト：(認 N) 地球の木

FAKTA JAPAN

(公社) アムネスティ・インターナショナル日本 湘南グループ



- ・ 第 41 回 NPO 交流サロン「“藤沢発！地球にいい活動”を知ろう」

日時：2017 年 3 月 26 日(日)14:00～16:30

会場：六会公民館 2 階 第 1 談話室

参加費：無料 参加：26 名

ゲスト：(認 N) WE21 ジャパン藤沢

(一社)ふじさわサンエナジー



今年度は、特別編を含め、4 回の NPO 交流サロンを開催しました。

イベントサポートチームの定例会は月 1 回、合計 9 回実施し、“より多くの一般市民の方にご参加いただくこと”を意識し、企画をしました。特別編を除く 3 回は、初めての参加者が多く、各回にわたり「今後も参加したい」という声をアンケートでいただきました。一般市民の方にとっても楽しめる内容のイベントになったかと思います。

今後は NPO 法人同士の交流やネットワークの促進をしていけるよう、交流会を開催していきます。

- ・推進センター「NPO 交流サロン」、市民活動プラザむつあい「プラザ de カフェ」共催実施特別編
「いままでとこれから～藤沢市市民活動推進センター15 周年～」

日時：2016 年 12 月 23 日(金・祝) 13:30～17:00

会 場：藤沢市民会館 第1 展示集会ホール

参加費：一般 500 円、学生 100 円 参加者：158 名（関係者含む）

内 容：ラジオ「NPO café」 出張版（協力：藤沢エフエム放送株式会社 FM83.1MHz レディオ湘南）
対談 いままでとこれから ～NPO の世代交代～
つながる！大交流会
（交流会企画：すごいよ！推進センターアワード、NPO「〇・×」クイズ、チラシ大賞表彰）



②市民活動団体の相互交流機会及び情報化啓発を目的とした企画の実施

概要：（認N）イーパーツと神奈川県域 NPO 支援センターが協力して行う事業「かながわイーパーツリユース PC 寄贈プログラム」に藤沢地区担当として参加

- ・第 13 回「かながわイーパーツリユース PC 寄贈プログラム」寄贈式・講習会(担当：藤沢地区)

日時：2016 年 8 月 27 日(日)14:00～17:00

会場：サニープレイス座間 多目的室（会場担当：座間市民活動サポートセンター）

参加：78 名(32 団体に寄贈)

寄贈：ノートパソコン 49 台(複数機種)

主催：（認N）イーパーツ、藤沢市市民活動推進センター、ちがさき市民活動サポートセンター、
おだわら市民交流センターUMECO、大和市民活動センター、座間市民活動サポートセンター、
ひらつか市民活動センター、市民活動センターあやせ、さがみはら市民活動サポートセンター
鎌倉市民活動サポートセンター、逗子文化プラザ市民交流センター

(3) 市民活動に関する人材の育成及び各種相談に関する業務

ア. 市民活動に関する人材の育成及び交流に関する業務

①サポートクラブ及びチームの管理運営と実施活動

登録人数 サポーター：128名 アドバイザー：30名(登録者数は各チーム重複するため一致しない)

1 ワークサポートチーム

主な活動：ニューズレター発送作業、印刷用紙・事務消耗品・茶菓子の領布、館内管理補助等
登録：47名 活動日：随時(※)

※ニューズレター発送作業サポート日及びサポーター人数

2016年4月7日(木)3名	2016年8月8日(木)2名	2016年12月8日(木)2名
2016年5月8日(日)3名	2016年9月8日(木)2名	2017年1月9日(月・祝)3名
2016年6月8日(水)2名	2016年10月6日(木)3名	2017年2月8日(水)3名
2016年7月7日(木)3名	2016年11月9日(水)3名	2017年3月8日(水)2名

※館内景観サポート(季節の飾り(館内入口)及び生花の設置(各テーブル)等)27回

2 ITサポートチーム

主な活動：センターのIT環境整備及び利用者のITサポート
登録：32名
定例会：15回
利用者用PCのメンテナンス48回(月1回×4台)
パソコンなんでも相談86回



3 イベントサポートチーム

主な活動：センター主催事業の企画・運営や他団体イベントの運営補助等
登録：30名
月例会：9回、NPO交流サロン：4回(特別編含む)、藤沢市民まつり：1回

4 配架サポートチーム

主な活動：市内各公民館・市民センターへチラシの配架を行う
登録：10名(内2名は2ヵ所、1名は4ヵ所配架)
配架場所：16ヵ所 配架サポーターチラシの受取・情報交換 計6回

5 ボランティアーズチーム

主な活動：「VOLUNTEERS」の誌面制作(市民活動団体やボランティア活動の取材等)を行う
登録：13名 活動期間：随時

6 プラザサポートチーム

主な活動：分館「市民活動プラザむつあい」事業に関するサポートを行う

登録：14名

活動期間：随時

②サポートクラブによる事業補助

・第43回藤沢市民まつりでのブース運営補助

日時：1日目 2016年9月24日（土）10:00～17:00

2日目 2016年9月25日（日）10:00～17:00

会場：藤沢駅北口サンパール広場（バスターミナルへの階段近く）

運営：推進センター・市民活動プラザむつあい・こみゅっとフジサワ（藤沢市市民電子会議室）

実施内容：資料配布：市民活動及び支援施設のPR

東北物産市：東日本大震災の継続した復興支援 ※一部熊本県の商品も含む

風船配布：こみゅっとフジサワのPR

1日目：15名（サポーター：6名、センター：6名、プラザ：2名、電子会議室1名）

2日目：12名（サポーター：5名、センター：5名、プラザ：1名、電子会議室1名）



③チラシ大賞事業

概要：推進センターに持ち込まれた登録団体のチラシの中から、広報ツールとして優れたものを選び、「チラシ大賞」として表彰する。また、チラシ大賞事業が始まった2009年から2016年までの8年間の受賞作品の中から、推進センター15周年記念特別賞として、歴代No.1のチラシも表彰する。

エントリー期間：2015年11月1日（日）～2016年12月4日（日）

エントリー対象：センター登録団体発行のチラシ エントリー料：無料

選考会：2016年12月15日（月）（審査員 チームつかもと）

発表・表彰式：2016年12月23日（祝・金）（15周年事業にて）

応募数：カラー部門20点、単色部門15点（応募総数：35点）



・チラシ大賞 2016 審査会

日時：2016年12月15日（月）19:00～20:00

会場：藤沢市市民活動推進センター会議室B

審査員：チームつかもと（塚本 正樹氏【(株)アンテナ】、田所 勝彦氏【MR 企画(株)】）

審査基準：わかりやすさ、インパクト、オリジナリティ

チラシ大賞 2016 入賞作品

【カラー部門】（N）青少年サポート協会

【単色部門】藤沢市せっけん推進協議会

チラシ大賞 15 周年記念特別賞 受賞作品

【カラー部門】 (N) paw pads

【単色部門】 さわたり組



④他支援施設との連携

- ・ 視察及び情報交換等の受入日と団体名

2016 年 4 月 9 日(土) 那須塩原市役所

2016 年 4 月 22 日(金) 片瀬地区人材・情報バンクセンター (JJBC)

2016 年 9 月 14 日(水) にしく市民活動支援センター

2016 年 12 月 18 日(日) 那須塩原市役所

- ・ かながわイーパーツリユース PC 寄贈プログラム(先述)

神奈川県内 10 支援施設との連携

- ・ かながわ県民活動サポートセンター(※)との連携

アドバイザー相談コーナー(実施：(一社)ソーシャルコーディネートかながわ)相談事例の共有等
上記相談コーナーへのセンタースタッフインターン派遣

- ・ 神奈川県主催イベントへの参加

企業・NP0・大学パートナーシップミーティング in 県央・神奈川

日時：2016 年 11 月 9 日(水) 13:30～17:00

会場：RICOH Future House 2 階

主催：神奈川県 一般社団法人ソーシャルコーディネートかながわ

協力：RICOH Future House

⑤インターンシップ受入による市民活動啓発

※(認 N) 藤沢市民活動推進機構の実施事業に協力

実施期間 随時

内 容 市民活動推進センターの事業補助

受入人数 13 名

内 訳 就労以降支援事業所 LITALICO ワークス 横浜戸塚(運営：(株)LITALICO) 7 名
多摩大学 1 名、文教大学 3 名、昭和音楽大学 1 名、芝浦工業大学 1 名

⑥学生のボランティア活動参加促進

※(認 N) 藤沢市民活動推進機構の実施事業に協力

実施期間 2016 年 4 月 1 日～2017 年 3 月 31 日

参加数 高校生・大学生・その他学生のボランティア相談人数 のべ 23 人

神奈川県立藤沢総合高等学校講演

日時：2016年6月13日(月) 14:30～15:30

会場：藤沢総合高等学校 参加：1年生～3年生(希望者)

講演者：手塚明美

神奈川県立深沢高等学校講演

日時：2016年11月17日(木) 13:30～14:20

会場：深沢高校体育館 参加：1年生約200名

講演者：宮本裕子

担当スタッフ：宮本裕子、金田麻沙子



⑦NPO 見本市プロジェクト

開催日	学校名・イベント名	団体数	来場者数・生徒数
2016年9月24日	第43回藤沢市民まつり秋葉台会場 (外部イベント参加)	6団体	12,000名
2016年11月24日	NPO 見本市 in 深沢高等学校	13団体	1年生約200名

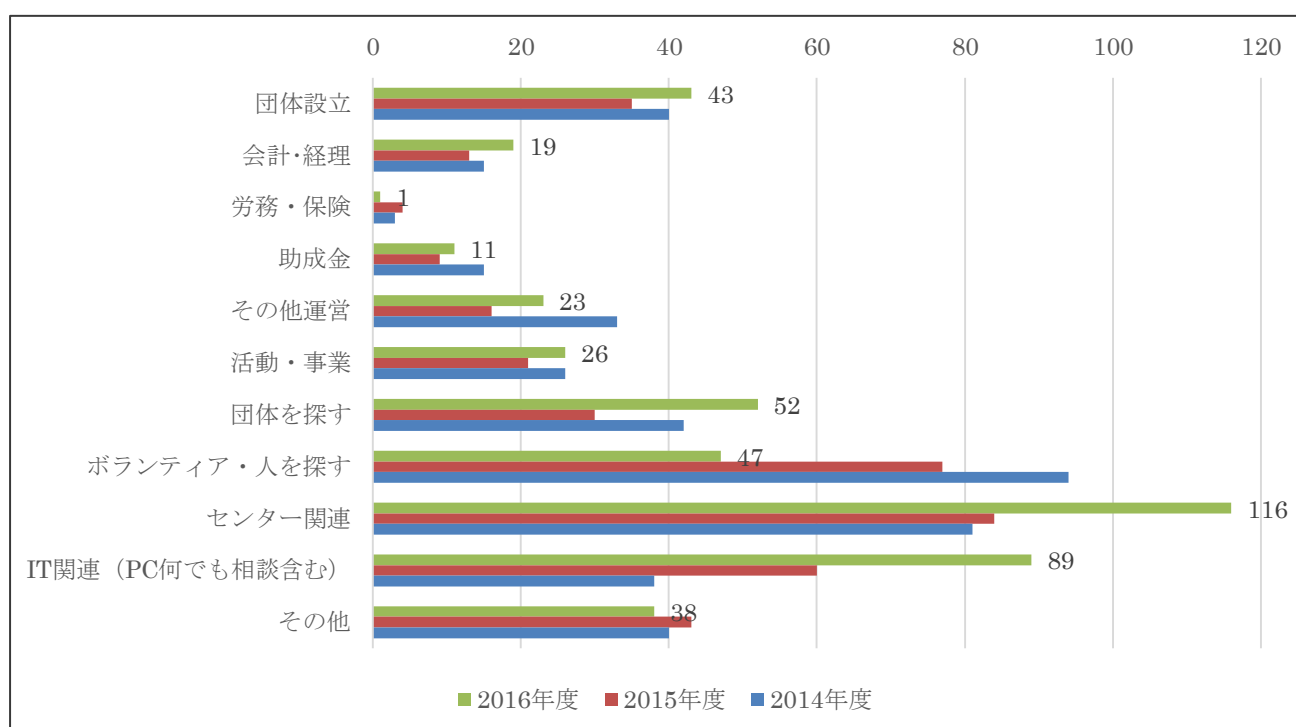
イ. 相談及びコーディネート、特定非営利活動法人の設立及び運営等の相談に関する業務

①NPO 活動相談員(※)及びセンター職員による相談の実施

※NPO 活動相談員：大熊 康平

団体設立・法人格取得に係る相談・活動推進に係る各種相談の実施 465件

相談内容内訳：以下グラフの通り(過去2事業年度との比較、数値は2016年度のものの)



相談の総数では、昨年比で約 20%の増加となりました。「IT 関連」の相談が増加し、「団体、ボランティア・人を探す」相談が減少しています。相談内容の構成比では「団体設立・運営」の支援業務及び「センター関連」は各々約 25%、「団体やボランティアを探す」及び「IT 関連」は各々20%、その他の相談が約 10%です。

相談方法としては、来館による面談が 66%、電話による問合せ・相談等が 31%となっています。

②専門相談員(アドバイザー)対応相談

特許相談	： 弁理士 山口 康明氏	2 件
登記相談	： 司法書士 池田 将史氏	1 件
法律相談	： 弁護士 山森良一氏	1 件
会計相談	： 税理士 荻野 直也氏	1 件
書類作成相談	： 行政書士 小野 高広氏	1 件
デザイン相談	： 田邊 薫氏	1 件
協働相談	： 協働コーディネーター 手塚 明美	68 件(※)

※まちづくりパートナーシップ事業提案制度に関する相談含む



専門相談対応には、パンフレット『アドバイザー相談・講師派遣リスト「NPO を応援する 16 人の専門家」』を活用し、相談団体とマッチングを行っています。

(4)市民活動に関する情報の収集及び提供に関する業務

ア. 館内情報紙「ニューズレター」の発行

発行頻度	月 1 回(2016 年 4 月～2017 年 3 月、計 12 回発行)
発行部数	約 2,100 部/回
配布先	登録団体、利用団体、市内 NPO 法人、 サポーター、アドバイザー、市内公共施設、国内 NPO 支援センター他

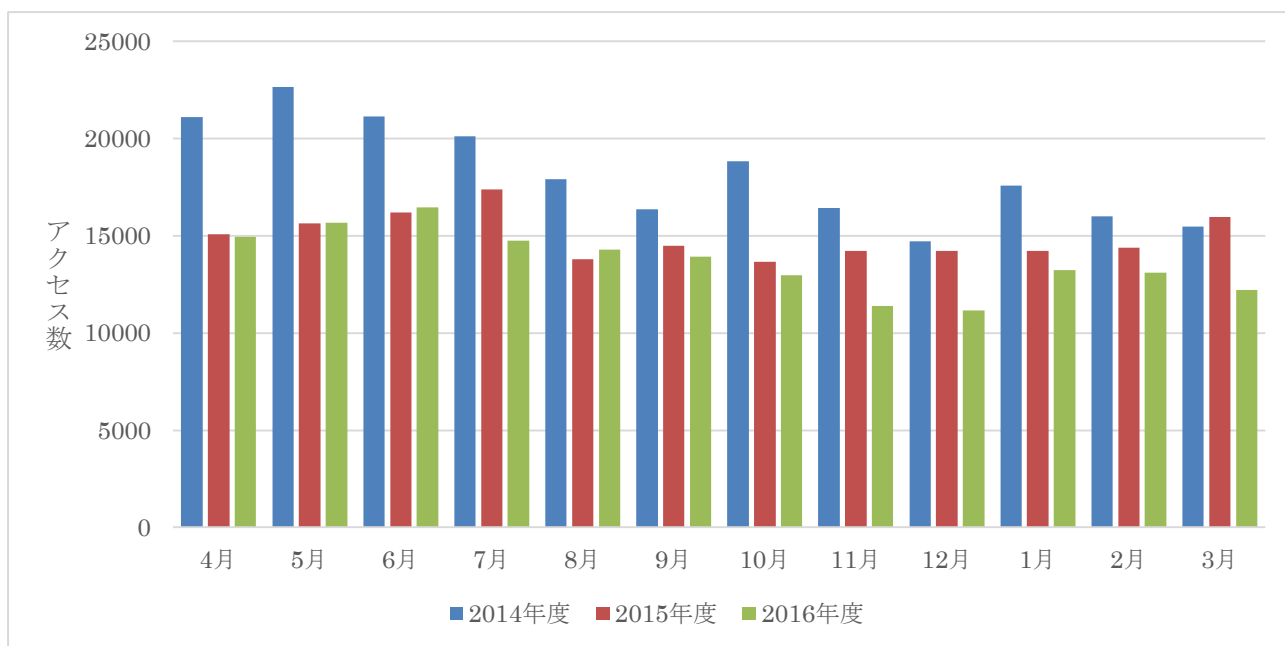
イ. 市民活動団体情報紙「情報クリップ」の発行

発行頻度	月 1 回(2016 年 4 月～2017 年 3 月、計 12 回発行)
発行部数	約 2,100 部/回
配布先	登録団体、利用団体、市内 NPO 法人、 サポーター、アドバイザー、市内公共施設、国内 NPO 支援センター他

ウ. ホームページの作成・管理

更新総計	： 4,520 件 ※更新頻度：原則週 3 日以上(1 日 3 回程度)
	前年比 116.11% (前年度 3,893 件)
更新内訳	： センター情報 79 件 団体イベント情報 1,480 件
	登録団体情報 603 件 会議室予約状況 2,358 件
アクセス数	： 164,045PV(1 日平均 532.61PV)前年比 91.50% (前年度 179,280PV)

○月別アクセス数推移(過去2年度と比較)



本年度は「強化」を重点取組目標としていることから、ホームページ内部のシステムを大きく変更し、情報の正確さと更新スピードを重視した仕組み・体制を構築しました。

前年度に比べ、ページビュー数が91.5%と1割ほど減少した形となりアクセス数の増加には繋がりませんでした。更新回数は前年度比116.11%と増えており、その一つの成果となったのではと考えています。

また、データ集のデータからは、平日の特に金曜日のアクセスが減り土・日曜日が増えてきていること、「施設利用」や「ボランティア・市民活動」についてのページが多く閲覧されている結果が見て取れます。これは、ホームページを利用している利用者層が平日に多く活動している層から休日に利用する層へと変化の兆しと捉えており、当センターが日々取り組んでいるソーシャルメディアやメールマガジン等での発信から、新しい利用者層を取り込めている成果のひとつであるとも考えています。

今後は、分館を含め、新しい利用者層と既存の利用者層がそれぞれ求める情報によりスムーズにアクセスできるようなユーザビリティの向上と、データベースシステムとの密な連携が取れるような仕組みの構築をさらに進めていき、次年度の「発展」に繋げていきたいと思っています。

エ. メールマガジンの編集・発信

定期号：26回 ※隔週発行 新年特別号：1回

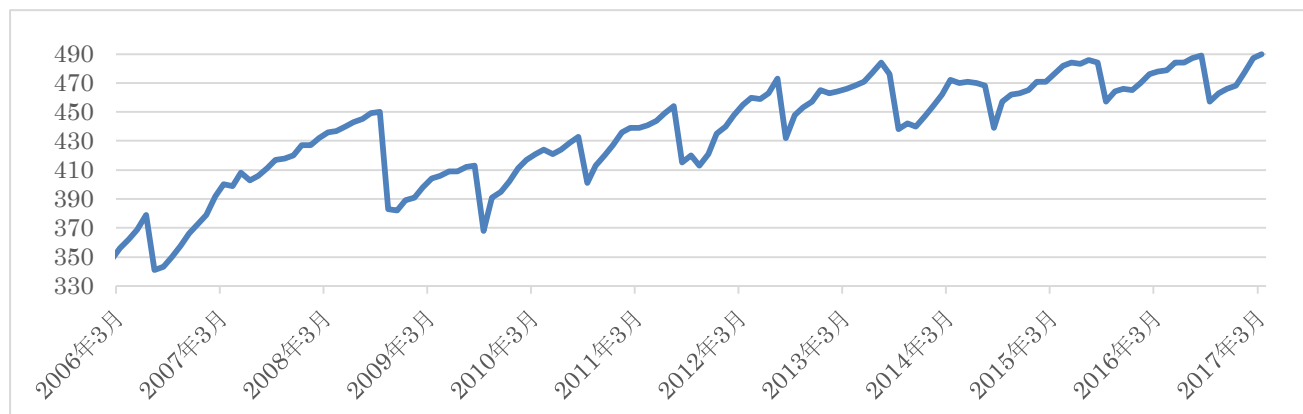
発信先数：2,722件(2017年3月31日現在)

発信対象：メールマガジン購読申込者(ホームページ上から購読申込み可能)

オ. 市民活動データベースの作成

- 登録団体数：490 団体（2017 年 3 月 31 日現在）

※2006 年度からの推移グラフ



総登録団体数は 987 団体となりました。登録団体には各団体の事業年度終了後に更新手続きをお願いしており、現在有効登録団体数は 490 団体となっています。（各年度減少があるのは、登録更新書類の未提出による一時的な抹消があるため）一時的抹消はありますが、登録団体は増加傾向と考えます。なお、プラザ開設により北部方面の団体が登録をする等、団体数は過去最高を記録しています。

カ. 持ち込み情報の収集と提供及びデータ管理

- 収集情報数：3,194 件(前年比 94.83%)

※持込形態内訳

来館：578 件、郵便：1,815 件、庁内メール：261 件、FAX：14 件 Eメール：54 件
スタッフ持込：472 件

※情報形態内訳

団体 PR 246 件、発行物 1,147 件、イベント 1,341 件
ボランティア募集 23 件、NPO 支援情報(助成金等) 324 件、その他 113 件

- 情報提供数：10,757 件(前年比 104.10%)

※内訳

情報ラック 1,604 件 掲示板 1,269 件
ファイリング 2,656 件 メールマガジン 1,409 件
HP(イベント情報) 1,405 件 ニュースレター 244 件(NPO 支援情報)
情報クリップ 241 件(イベント情報、募集情報等)
市民活動情報コーナー 1,632 件(17 団体×年間 6 回×16 箇所(市内市民センター・公民館))
タウンニュース掲載 25 件(内訳：団体紹介 24 件 センターイベント紹介：1 件)
ボランティア情報 115 件(ボランティアーズ 17～19 号、1 号平均：38 件)
ウスイホーム(株) 発行情報誌への藤沢地区イベント情報提供 145 件
レディオ湘南 情報番組「Delight」による情報発信 12 回

※指定管理団体を紹介するコーナー「NPO café」によりセンター・プラザ事業の紹介

キ. 市外市民活動団体・機関が発行する情報紙等及び支援情報の収集・管理

掲示板(団体情報コーナー、NPO 支援情報コーナー、センター情報コーナー)

配架ラック 9 台

(団体情報ラック 4、支援情報ラック 1、市民活動関連書籍閲覧ラック 2、行政機関ラック 2)

情報専用テーブル 2 台(持込情報 1、助成金等支援情報 1)

団体情報ファイル(登録団体に関するもの、地域別、分野別等含む)：440 冊

定期的に交流及び情報誌等の交換を行っている各地 NPO 支援機関・施設：319 か所

ク. 市民活動に関する図書、研究誌等の収集、管理及び貸出

図書・研究誌等蔵書数 2487 件(2016 年度登録数 151 冊 定期購読含)

提供場所 館内情報コーナー(書籍棚)

提供方法 閲覧及び貸出(貸出可能書数 696 冊)

貸出登録者 135 名(平成 29 年 3 月末現在延べ人数)

ケ. ボランティア情報誌「ボランティアーズ」の発行

第 17 号：VOLUNTEERS[ボランティアーズ]2016 年夏号

A 面掲載情報数：39 件

B 面特集テーマ：「NPO で活躍する人」

情報収集期間：2016 年 4 月～2016 年 6 月

編集期間：2016 年 5 月～2016 年 6 月

発行月：2016 年 7 月

発行数：10,500 部

配布先：195 箇所

市内施設・学校・団体・NPO 事務所・店舗（セブンイレブン・江ノ島電鉄・小田急電鉄等）



第 18 号：VOLUNTEERS[ボランティアーズ] 2016 年秋冬号

A 面掲載情報数：38 件

B 面特集テーマ：「さまざまな本のカタチ」

情報収集期間：2016 年 8 月～2016 年 10 月

編集期間：2016 年 10 月～2016 年 11 月

発行月：2016 年 11 月

発行数：10,500 部

配布先：196 箇所

市内施設・学校・団体・NPO 事務所・店舗（セブンイレブン・江ノ島電鉄・小田急電鉄等）



第 19 号：VOLUNTEERS[ボランティアーズ] 2017 年春号

A 面掲載情報数：38 件

B 面特集テーマ：「この色、どんな意味？」

情報収集期間：2016 年 12 月～2017 年 2 月

編集期間：2017 年 1 月～2016 年 2 月

発行月：2016 年 3 月

発行数：10,500 部

配布先：186 箇所



市内施設・学校・団体・NPO 事務所・店舗（セブンイレブン・江ノ島電鉄・小田急電鉄等）

(5) 藤沢市市民活動推進計画に定める事業に関する業務

センターに協働コーディネーターを設置する：手塚 明美

協働コーディネーター業務内容

- ・センターにおける相談業務（相談件数は先述のアドバイザー相談件数に記載）
- ・藤沢市における協働コーディネーター業務（※センター業務外）

「藤沢市まちづくりパートナーシップ事業提案制度」に関連したアドバイスやオブザーバー参加

(6) 市民活動に関する調査及び研究に関する業務

ア．調査研究と報告書の作成

タイトル：2016 年度 認定・仮認定及び条例個別指定 NPO 法人の制度の周知状況に関する調査

調査目的：認定および条例指定 NPO 法人制度を活用の有無に関する意識や、実際に取得を考えている団体については、取得にあたり、どのような支援が必要か、などを調査することで、市民活動団体への支援の方向を探ることを目的とする。

実施期間：2017（平成 29）年 2 月 10 日（金）～2 月 28 日（火）

調査対象：藤沢市に主たる事務所を置く NPO 法人（205 団体）および、藤沢市に従たる事務所を置く NPO 法人（23 団体）の計 228 団体

回答数：89 団体（回収率：39.03%）

調査結果：当該報告書を推進センターの館内に配架および、ホームページ上で公開予定

参考 1：アンケート調査項目

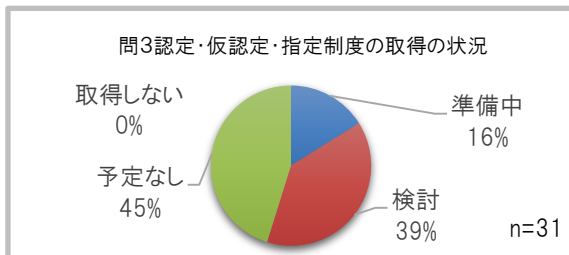
【認定 NPO 法人・仮認定 NPO 法人・条例個別指定 NPO 法人制度に関する調査（全 8 問）】

- 問 1. 認定・仮認定・条例個別指定 NPO 法人制度の周知状況
- 問 2. 取得への関心
- 問 3. 取得予定の有無
- 問 4. 利用予定の制度
- 問 5. 制度の活用予定の内容
- 問 6. 取得の弊害となっている内容
- 問 7. 取得の弊害となっている内容の上位 3 位および、詳細内容
- 問 8. 取得に関心のない理由

【会計・経理の状況についての調査（全 7 問）】

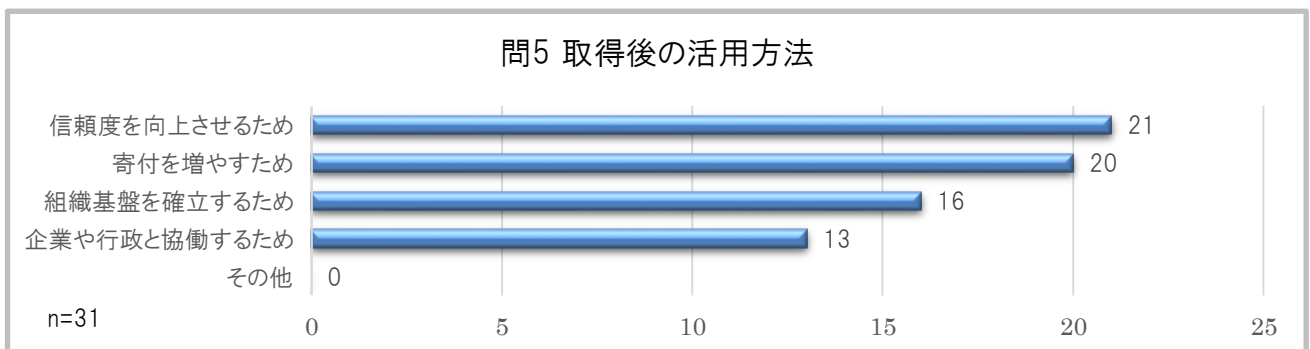
- 問 9. 会計・経理担当の設置の有無
 - 問 10-1. 会計・経理担当者の経験度合
 - 問 10-2. 会計処理の方法
 - 問 10-3. 法人税申告の有無
 - 問 10-4. 法人税申告の手続き担当者
 - 問 10-5. 消費税申告の有無
 - 問 10-6. 消費税申告の手続き担当者
- ※認定・仮認定・条例個別指定の取得済み法人と共通

参考 2：「問 3 認定・仮認定・条例個別指定についてお伺いします。（該当するもの 1 つに「○」）」



取得に関心のあると回答した法人のうち、半数を超える 55%の法人が、認定・仮認定・条例個別指定のいずれかを取得を希望していることが分かりました。一方、取得の予定なしとの回答数は、単独では、45%といちばん多いことも分かりました。

参考 3：「問 5 認定・仮認定・条例個別指定を取得した場合、どのように活用したいと考えていますか。（複数回答可）」



取得に関心のあると回答した法人のうち、取得する事で、「信頼度を向上させる」ことを考えている法人が 21 件といちばん多いことが分かりました。NPO 法が出来て 20 年近く経過する中で、認定・指定を取得することで、より公益的活動であることをアピールする機会となるとイメージしていることが分かりました。

イ. 推進センター利用に関するアンケート業務

利用者の意見の集約

対象データ：10,606 件のうち、書込意見数 137 件

意見内訳：施設関係 18 件、設備関係 13 件、事業関係 11 件、お礼 85 件、その他 10 件

○意見の一部抜粋

(1) 施設に関する意見

- ・交通の便がいい。使い勝手がいい。
- ・いつも本当にありがとうございます。ここがなかったらどうやって活動するかとほうに暮れてしまうと思います。これからもよろしくお願いします。
- ・いつも丁寧に應對していただきありがとうございます。
- ・フリースペース助かります。

(2) 設備に関する意見

- ・PC 環境が良く揃っており、使い勝手もよい。
- ・いろいろお借りし、ありがとうございました。またおねがいします。
- ・総会資料印刷できました。ありがとうございます。
- ・Wi-Fi が使えて助かりました。
- ・気持ちよく作業ができました。

(3) 事業に関する意見

- ・国際交流に参加したく、おじゃましました。窓口の方がご親切で有難かったですよ！
- ・ボランティアの情報調べたい。
- ・地域交流が活発になっています。
- ・会計・変更届等について教えていただいてありがとうございました。

○意見の反映と対応(意見提案箱への投書や、利用表への記載等一部抜粋)

- ・2階入口のドアに段差ありバリアフリーにしてほしい。

→ご意見ありがとうございました。またご不便をお掛けしております。センターが入所している小島ビルは民間のビルであり大規模な関連工事ができないことや、段差をなくす器具を設置しても、それによる転倒も想定しているため、工事や設置を控えております。。

そのため、2階自動ドア及び1階螺旋階段に注意喚起の表示を行い、お足元が心配な方については、階段ではなく、小島ビルに設置されているエレベーターのご使用をお願いしています。ご理解いただければと思います。



螺旋階段での注意喚起



2階入口自動ドアの注意喚起

3. 会計報告（2016年4月1日～2017年3月31日）

収入の部

（単位：円）

科目	決算額	内訳
施設利用収入	953,550	会議室・ロッカー
機器利用収入	3,261,360	印刷機・コピー機・利用者用電話
企画事業収入	453,489	受益者負担金(研修参加費、タウンニュース掲載料他)
その他収入	1,960,906	団体拠出金(1,918,886)、ボランティアーズ専用寄付(42,020)
指定管理料	20,723,613	藤沢市より
収入合計	27,352,918	

支出の部

（単位：円）

科目	決算額	内訳
運営管 理費		
運営管理人件費	2,853,840	常勤1名(手当・法定福利費用・交通費含む)
事務費	273,340	事務消耗品、研修費、労務・予算管理事務費他
運営管理費計	3,127,180	
館内 管理費		
館内管理人件費	8,145,134	常勤1.5名分・非常勤3名(法定福利費用・交通費含む)ボランティア(交通費)
賃借料	2,596,732	カラー印刷機(1台)・簡易印刷機(2台)・カラーコピー機(1台)・業務用PC(4台)・利用者用PC(2台)・業務用プリンタ(1台)・丁合機(1台)
印刷機等貸出機材経費	1,070,649	インク・トナー・マスター・消耗品
清掃委託費	801,036	横浜ビルシステム株式会社委託料
備品修繕費	318,906	館内設備の軽微な維持修繕費用
福利厚生費	147,608	福利厚生費・保険料
事務費	416,695	会議費・通信交通費・消耗品・職員一般研修費・雑費
管理費小計	13,496,760	
企画 事業費		
事業担当人件費	7,105,110	常勤1.5名分・非常勤1名・相談員2名(法定福利費用※1・交通費含む)ボランティア(交通費)
(1)学習機会提供と団体相互交流事業	543,924	講師料、会場費、事務経費、交通費、雑費
(2)人材育成と交流事業	483,249	謝金、会場費、事務経費、交通費、研修費、印刷費、委託費、雑費
(3)相談コーディネート事業	214,754	専門相談員謝金、事務経費、交通費、調査研修費、雑費
(4)設立運営相談事業	148,843	専門相談員謝金、事務経費、交通費、調査研修費、雑費
(5)情報の収集発信事業	992,208	情報誌発行経費、図書等購入費、事務経費、交通費、研修費、データ管理経費、HP管理経費、委託費、雑費
(6)調査研究事業	93,805	事務経費、交通費、郵送費、研修費、雑費、委託費
(7)活動団体啓発事業	206,640	事務経費、印刷費、会議費、交通費、郵送費、雑費
事業費小計	9,788,533	
経費合計	26,412,473	
小計	26,412,473	
消費税	940,445	簡易課税方式による
支出合計	27,352,918	

※参考資料(本報告書の補足資料)一覧(別添)

データ集 1 : 利用状況

- ・利用件数及び人数
- ・会議室利用状況
- ・印刷機利用状況

データ集 2 : ロッカー

- ・ロッカー、鍵の貸出状況

データ集 3 : HP 等情報関連

- ・ホームページの作成・管理状況
- ・メールマガジンの編集・発信状況
- ・持ち込み情報収集管理データ
- ・市民活動に関する図書、研究誌等の収集、管理及び貸出
- ・定期的に交流及び情報誌等の交換を行っている各地 NPO 支援機関・施設リスト

データ集 4 : 登録団体関連

- ・登録団体に関する各種データ

データ集 5 : 事業関連

- ・市民活動に関する学習機会の開催
- ・市民活動団体の交流機会の開催
- ・チラシ大賞
- ・リユース PC 寄贈プログラム
- ・学生のボランティア活動参加促進
- ・NPO 見本市プロジェクト

データ集 6 : 調査・発行物・タウンニュース関連

- ・調査研究事業
- ・ニューズレター
- ・情報クリップ
- ・ボランティアーズ
- ・NPO カフェ(タウンニュース掲載)

2016（平成 28）年度 藤沢市市民活動支援施設
藤沢市市民活動推進センター 管理運営事業報告書

発 行 日 2017（平成 29）年 5 月

編集責任 認定特定非営利活動法人藤沢市民活動推進機構
理事長 雫 二公雄（編集：事務局長 手塚 明美）
藤沢市市民活動推進センター センター長 細矢 岳彦

発 行 藤沢市市民活動推進センター
〒251-0052 神奈川県藤沢市藤沢 1031 番地 小島ビル 2 階
電話：0466-54-4510 FAX：0466-54-4516
ホームページ： <http://npocafe.f-npon.jp/>
E-Mail： f-npoc@shonanfujisawa.com

○本書の一部あるいは全部について、無断で転載・複製することを禁じます。
○商業目的による本書情報の利用を禁じます。