

## (ア) 利用件数・人数

## 利用人数の推移表（2001 年度～2016 年度）

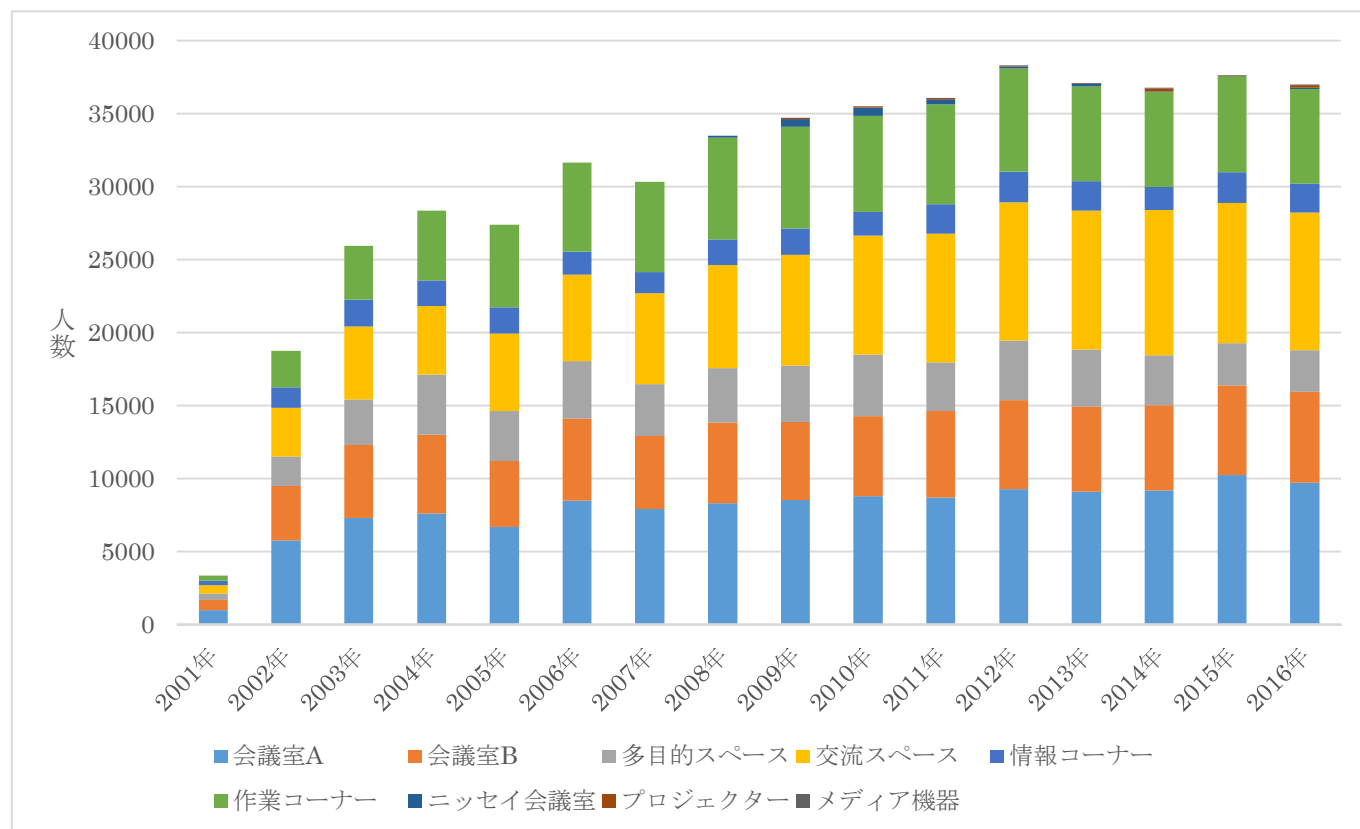
人利用	会議室 A	会議室 B	多目的 スペース	交流 スペース	情報 コーナー	作業 コーナー	ニッセイ 会議室	プロジェ クター	メディア 機器	合計	開館日	平均利用 人数
2001 年	1,004	701	421	581	298	337				3,342	87	38.41
2002 年	5,765	3,719	2,029	3,344	1,384	2,503				18,744	308	60.86
2003 年	7,286	5,033	3,115	4,970	1,835	3,683				25,922	308	84.16
2004 年	7,604	5,386	4,127	4,682	1,790	4,751				28,340	307	92.31
2005 年	6,683	4,528	3,425	5,316	1,757	5,697				27,406	308	88.98
2006 年	8,491	5,598	3,976	5,917	1,560	6,108				31,650	308	102.76
2007 年	7,904	4,998	3,555	6,259	1,429	6,202				30,347	309	98.21
2008 年	8,316	5,533	3,704	7,092	1,741	6,969	116			33,471	307	109.03
2009 年	8,545	5,320	3,853	7,619	1,767	6,991	548	65		34,708	308	112.69
2010 年	8,778	5,502	4,193	8,160	1,617	6,591	560	88		35,489	306	115.98
2011 年	8,687	5,930	3,357	8,814	1,996	6,834	362	79		36,059	310	116.32
2012 年	9,261	6,091	4,114	9,472	2,090	7,074	140	44	2	38,288	307	124.72
2013 年	9,078	5,849	3,890	9,552	1,996	6,483	182	22	5	37,057	308	120.31
2014 年	9,206	5,812	3,403	9,959	1,581	6,516	43	198	19	36,737	307	119.66
2015 年	10,231	6,134	2,919	9,594	2,094	6,589	15	14	0	37,590	309	121.65
2016 年	9,700	6,252	2,848	9,408	1,989	6,510	61	169	10	36,947	308	119.96

## 利用件数の推移表（2001 年度～2016 年度）

件利用	会議室 A	会議室 B	多目的 スペース	交流 スペース	情報 コーナー	作業 コーナー	ニッセイ 会議室	プロジェ クター	メディア 機器	合計	開館日	平均利用 件数
2001 年	77	94	106	191	253	177				898	87	10.32
2002 年	461	490	478	1,022	1,032	1,513				4,996	308	16.22
2003 年	586	675	627	1,396	1,219	2,078				6,581	308	21.37
2004 年	604	688	764	1,394	1,265	2,545				7,260	307	23.65
2005 年	534	524	743	1,526	1,224	2,742				7,293	308	23.68
2006 年	683	695	805	1,667	1,121	3,094				8,065	308	26.19
2007 年	604	610	728	1,782	949	3,315				7,988	309	25.85
2008 年	641	662	747	1,908	1,050	3,794	8			8,810	307	28.70
2009 年	656	646	804	2,055	1,175	3,811	29	34		9,210	308	29.90
2010 年	737	703	876	2,456	1,262	3,811	26	161		10,032	306	32.78
2011 年	716	756	756	2,742	1,598	3,981	21	138		10,708	310	34.54
2012 年	700	708	827	2,903	1,395	3,879	10	79	11	10,512	307	34.24
2013 年	715	696	893	3,001	1,321	3,756	14	162	34	10,592	308	34.39

2014 年	694	684	913	3,377	1,125	3,992	3	169	10	10,967	307	35.72
2015 年	781	739	824	3,232	1,334	3,970	1	161	9	11,051	309	35.76
2016 年	754	745	761	3,088	1,297	3,799	5	151	6	10,606	308	34.44

## 年度ごとの利用人数推移



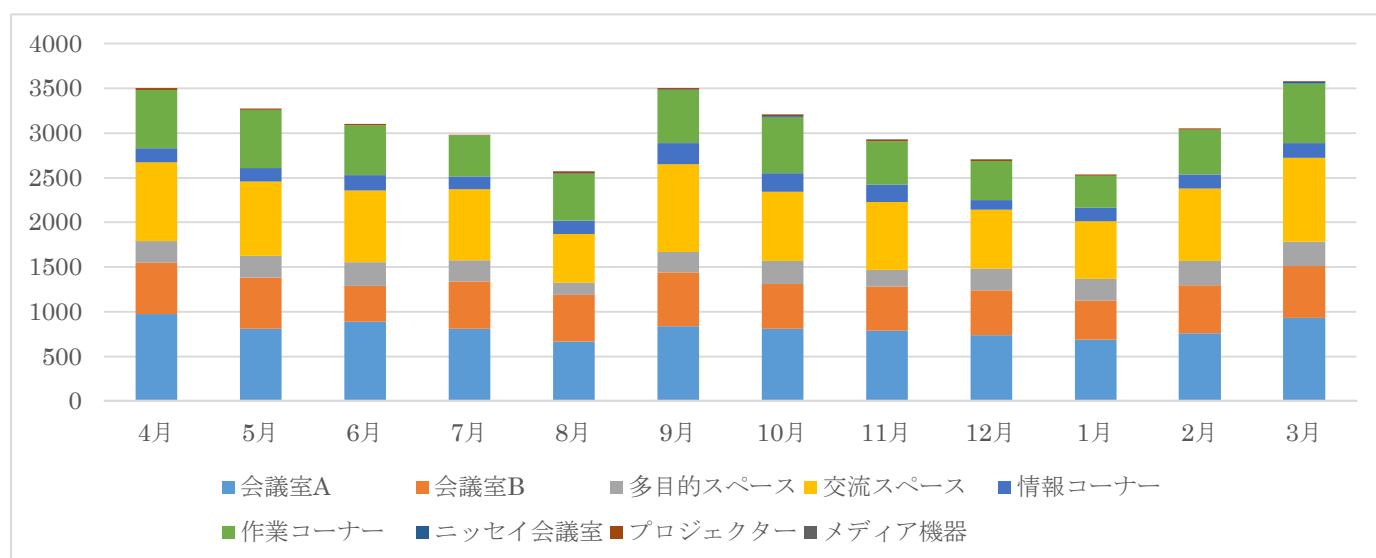
## 月別利用状況

月次利用人数	4 月	5 月	6 月	7 月	8 月	9 月	10 月	11 月	12 月	1 月	2 月	3 月
会議室 A	974	808	889	808	668	837	810	785	740	690	762	929
会議室 B	574	576	401	532	519	601	502	501	497	434	533	582
多目的スペース	242	246	267	239	140	234	256	186	249	245	272	272
交流スペース	886	831	802	791	540	978	772	757	654	645	811	941
情報コーナー	156	145	170	143	157	235	208	192	109	151	158	165
作業コーナー	653	651	560	458	517	595	626	487	437	360	503	663
ニッセイ会議室	0	0	0	0	11	12	14	0	0	0	0	24
プロジェクター	16	17	12	10	17	14	15	19	15	14	12	8
メディア機器	0	0	0	0	0	0	2	5	3	0	0	0
総計	3501	3274	3101	2981	2569	3506	3205	2932	2704	2539	3051	3584

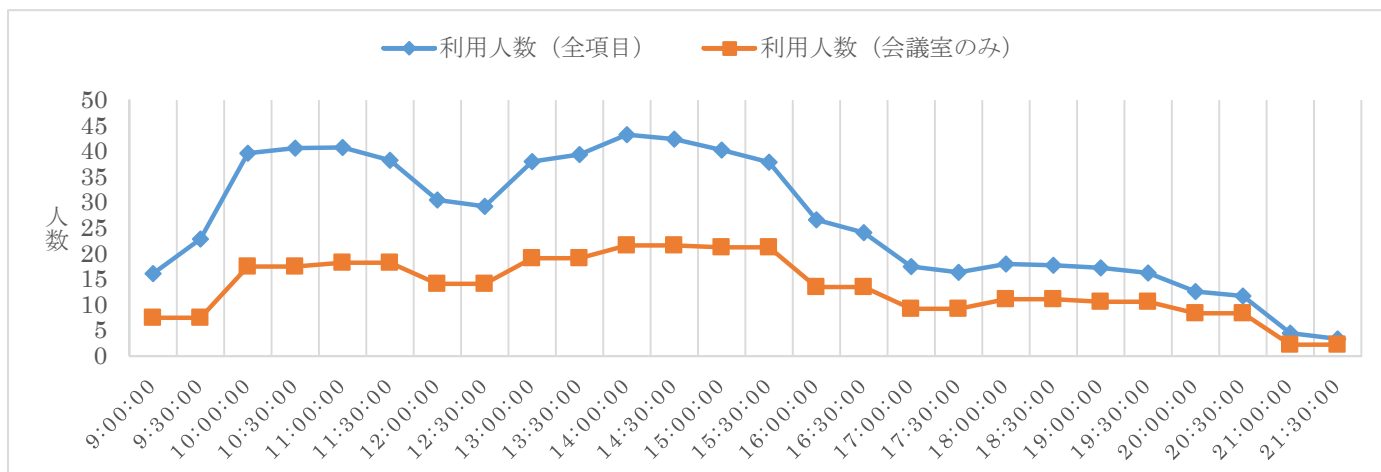
## 月別利用件数

月次利用件数	4月	5月	6月	7月	8月	9月	10月	11月	12月	1月	2月	3月
会議室 A	65	67	67	62	54	67	69	56	59	54	63	71
会議室 B	67	61	58	68	60	63	65	60	60	57	62	64
多目的スペース	70	67	78	59	49	61	73	55	63	57	62	67
交流スペース	295	250	277	266	180	290	268	260	212	228	266	296
情報コーナー	125	90	99	94	110	131	125	100	78	98	124	123
作業コーナー	370	386	345	289	316	346	344	273	219	228	314	369
ニッセイ会議室	0	0	0	0	1	1	1	0	0	0	0	2
プロジェクター	15	16	11	9	15	13	11	16	14	12	11	8
メディア機器	0	0	0	0	0	0	1	3	2	0	0	0
総計	1007	937	935	847	785	972	957	823	707	734	902	1000

## 利用人数の月次推移グラフ



## 時間帯別利用状況



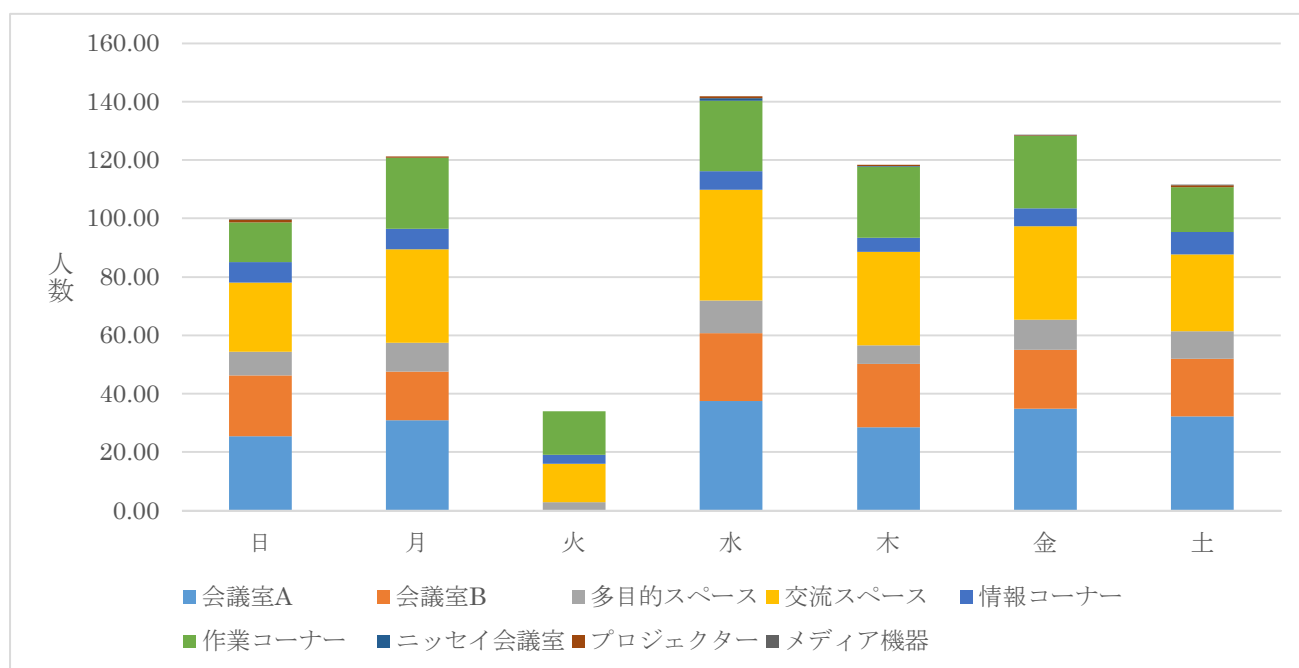
## 時間帯別利用人数

時間帯別利用人数	会議室 A	会議室 B	多目的スペース	交流スペース	情報コーナー	作業コーナー	ニッセイ会議室	プロジェクター	メディア機器	合計
9:00	1568	728	516	1241	140	748	0	11	1	4953
9:30	1568	728	823	2429	226	1268	0	11	1	7054
10:00	3475	1906	1196	3489	404	1641	47	29	3	12190
10:30	3475	1906	1351	3682	492	1522	47	29	3	12507
11:00	3604	2017	1338	3671	498	1320	47	35	3	12533
11:30	3604	2017	1258	3213	518	1065	47	35	3	11760
12:00	2843	1486	1097	2516	442	901	47	57	5	9394
12:30	2843	1486	996	2248	410	897	47	57	5	8989
13:00	3824	2047	1169	2783	621	1085	61	104	4	11698
13:30	3824	2047	1228	3054	610	1191	61	100	4	12119
14:00	4043	2596	1314	3323	632	1227	61	105	4	13305
14:30	4043	2596	1292	3186	616	1148	61	106	4	13052
15:00	4109	2447	1156	2983	601	995	14	105	4	12414
15:30	4109	2447	982	2570	563	863	14	105	4	11657
16:00	2555	1577	702	2106	441	716	0	88	4	8189
16:30	2555	1577	582	1695	394	523	0	88	4	7418
17:00	1856	970	367	1393	372	369	0	64	4	5395
17:30	1856	970	327	1152	347	334	0	66	2	5054
18:00	2217	1197	327	1140	371	242	0	45	0	5539
18:30	2217	1197	329	1105	369	199	0	43	0	5459
19:00	1997	1285	247	1180	361	198	0	44	1	5313
19:30	1997	1285	221	985	303	153	0	44	1	4989
20:00	1645	920	163	698	264	144	0	37	3	3874
20:30	1645	920	128	538	229	131	0	35	3	3629
21:00	406	291	67	347	166	88	0	25	2	1392
21:30	406	291	34	156	78	37	0	23	2	1027

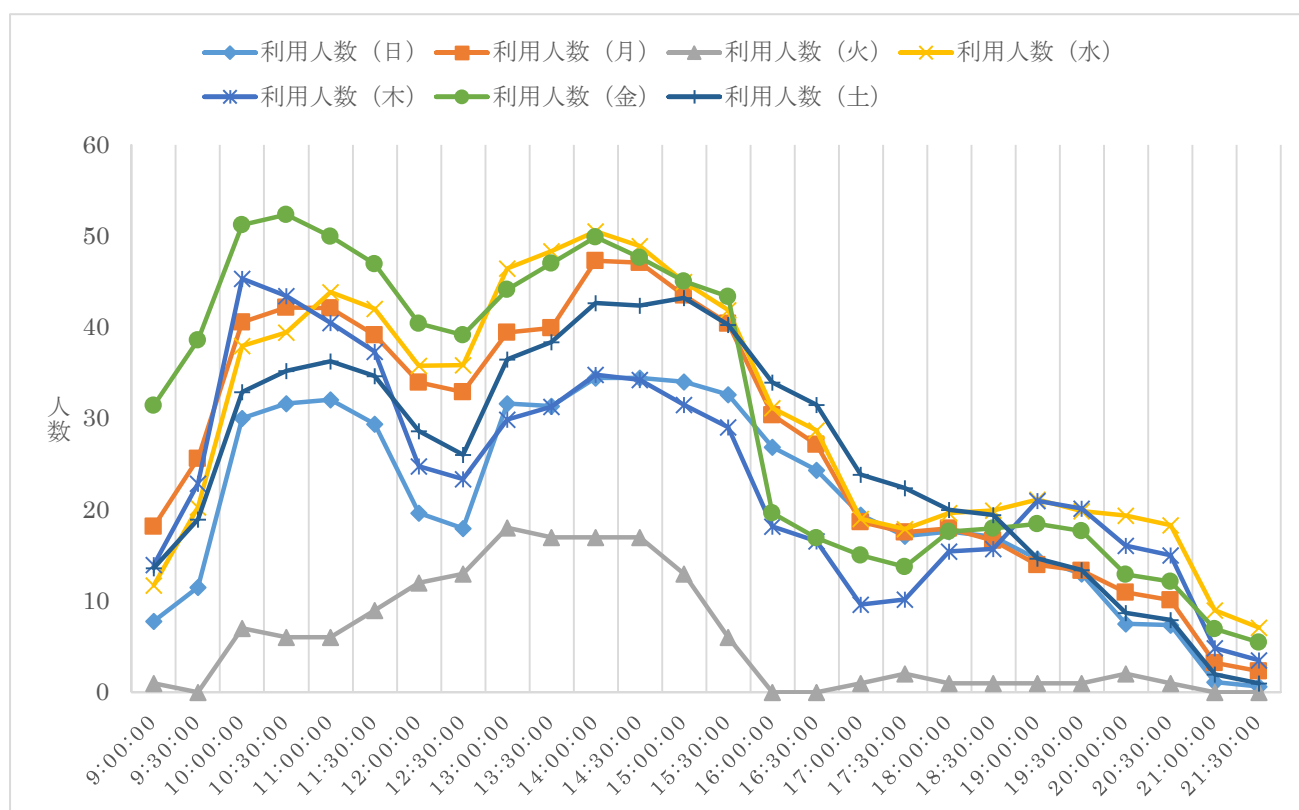
## 時間帯別利用件数

時間帯別利用件数	会議室 A	会議室 B	多目的スペース	交流スペース	情報コーナー	作業コーナー	ニッセイ会議室	プロジェクター	メディア機器	合計
9:00	86	66	103	399	72	247	0	8	1	982
9:30	86	66	181	803	134	399	0	8	1	1678
10:00	232	228	283	1135	228	533	4	23	2	2668
10:30	232	228	331	1207	313	518	4	23	2	2858
11:00	246	247	334	1204	327	465	4	26	2	2855
11:30	246	247	314	1044	356	409	4	26	2	2648
12:00	181	153	260	746	334	375	4	45	3	2101
12:30	181	153	234	648	299	397	4	45	3	1964
13:00	235	207	271	749	339	453	5	88	2	2349
13:30	235	207	296	809	324	480	5	86	2	2444
14:00	256	269	311	889	326	470	5	92	2	2620
14:30	256	269	307	872	313	459	5	93	2	2576
15:00	257	258	266	803	304	415	1	92	2	2398
15:30	257	258	232	710	284	394	1	92	2	2230
16:00	182	177	184	605	273	336	0	75	2	1834
16:30	182	177	164	508	260	255	0	75	2	1623
17:00	137	114	126	436	251	227	0	49	2	1342
17:30	137	114	111	415	230	212	0	51	1	1271
18:00	206	155	108	439	258	169	0	36	0	1371
18:30	206	155	111	413	258	141	0	35	0	1319
19:00	195	156	92	401	247	122	0	37	1	1251
19:30	195	156	76	325	209	93	0	37	1	1092
20:00	163	104	60	216	191	91	0	30	2	857
20:30	163	104	50	165	165	93	0	29	2	771
21:00	37	34	29	112	122	67	0	20	1	422
21:30	37	34	13	52	61	20	0	19	1	237

## 曜日別利用状況

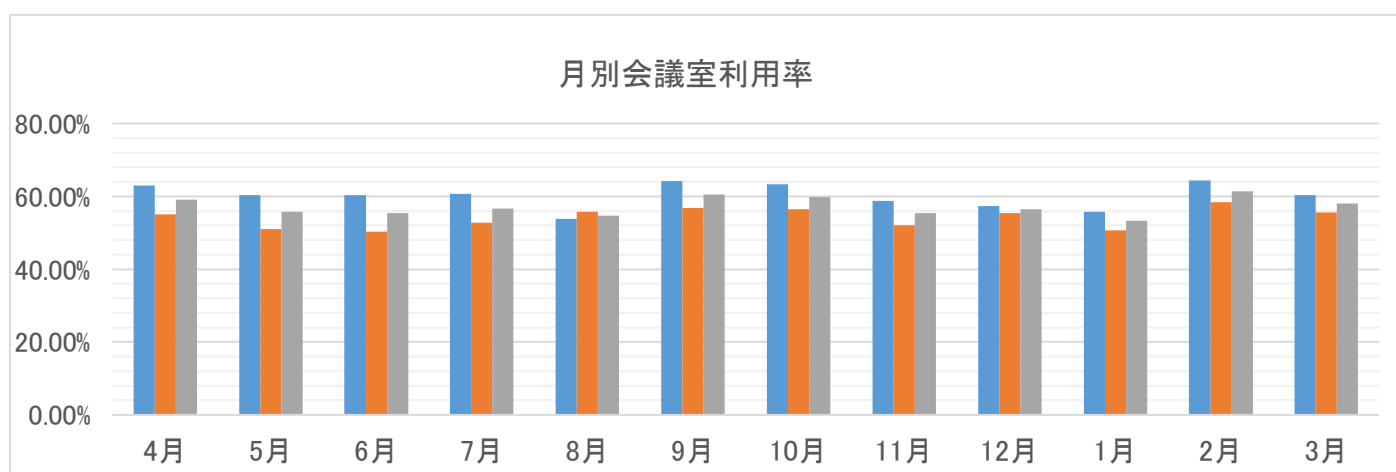


## 曜日別時間帯別一日平均利用人数

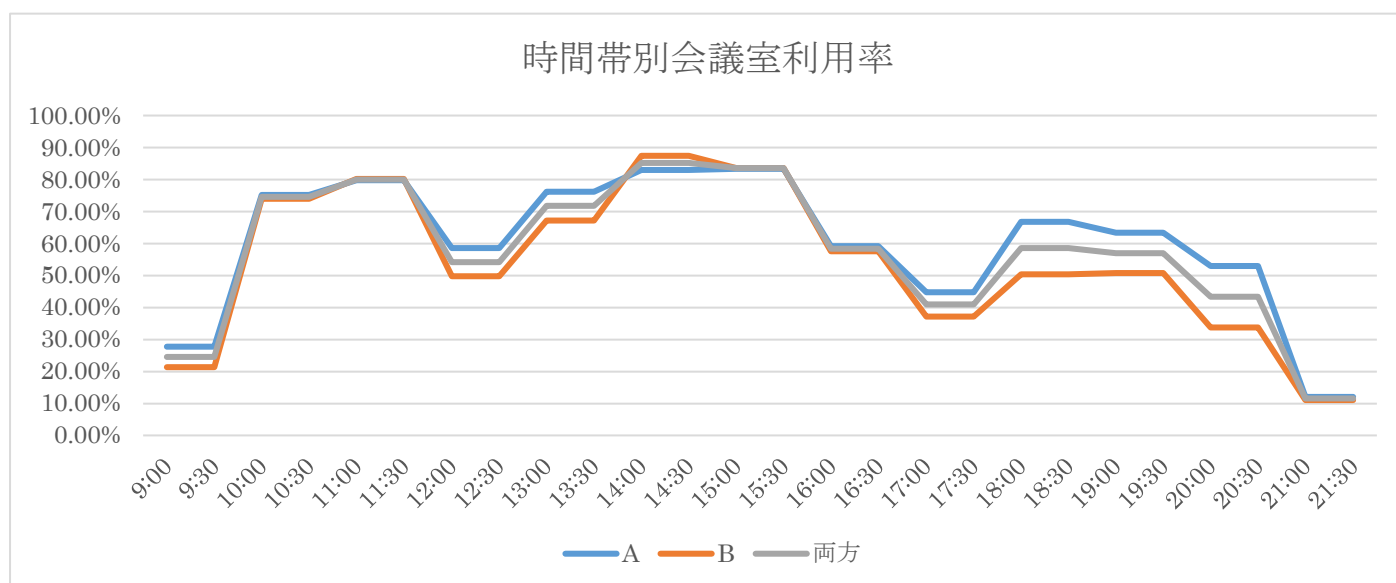


## (イ) 会議室利用状況

## 月別会議室利用率



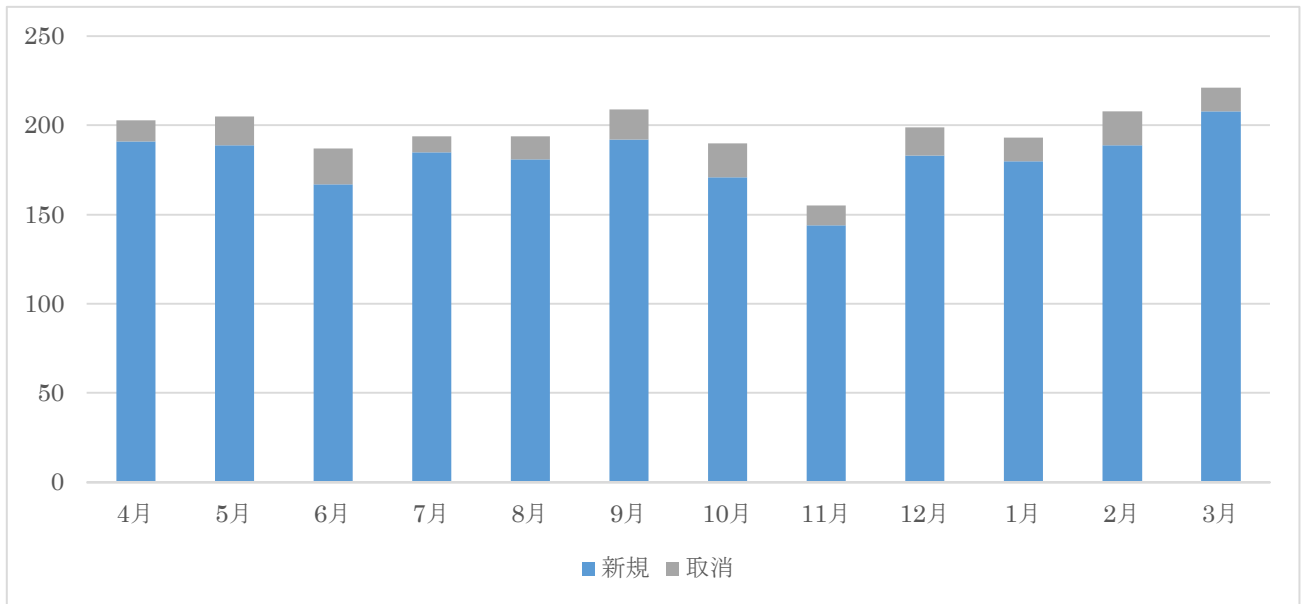
	4 月	5 月	6 月	7 月	8 月	9 月	10 月	11 月	12 月	1 月	2 月	3 月
A	63.02%	60.40%	60.36%	60.68%	53.85%	64.20%	63.25%	58.77%	57.37%	55.77%	64.42%	60.40%
B	55.03%	51.00%	50.30%	52.71%	55.69%	56.80%	56.41%	52.00%	55.45%	50.64%	58.33%	55.56%
両方	59.02%	55.70%	55.33%	56.70%	54.77%	60.50%	59.83%	55.38%	56.41%	53.21%	61.38%	57.98%



## 時間帯別会議室利用率

	9:00	9:30	10:00	10:30	11:00	11:30	12:00	12:30	13:00	13:30	14:00	14:30	15:00
A	27.77%	27.77%	75.26%	75.26%	79.83%	79.83%	58.66%	58.66%	76.11%	76.11%	82.97%	82.97%	83.34%
B	21.36%	21.36%	74.04%	74.04%	80.13%	80.13%	49.67%	49.67%	67.25%	67.25%	87.41%	87.41%	83.63%
両方	24.56%	24.56%	74.65%	74.65%	79.98%	79.98%	54.17%	54.17%	71.68%	71.68%	85.19%	85.19%	83.49%
	15:30	16:00	16:30	17:00	17:30	18:00	18:30	19:00	19:30	20:00	20:30	21:00	21:30
A	83.34%	59.07%	59.07%	44.67%	44.67%	66.77%	66.77%	63.31%	63.31%	52.90%	52.90%	12.04%	12.04%
B	83.63%	57.52%	57.52%	37.05%	37.05%	50.32%	50.32%	50.80%	50.80%	33.84%	33.84%	11.06%	11.06%
両方	83.49%	58.29%	58.29%	40.86%	40.86%	58.54%	58.54%	57.05%	57.05%	43.37%	43.37%	11.55%	11.55%

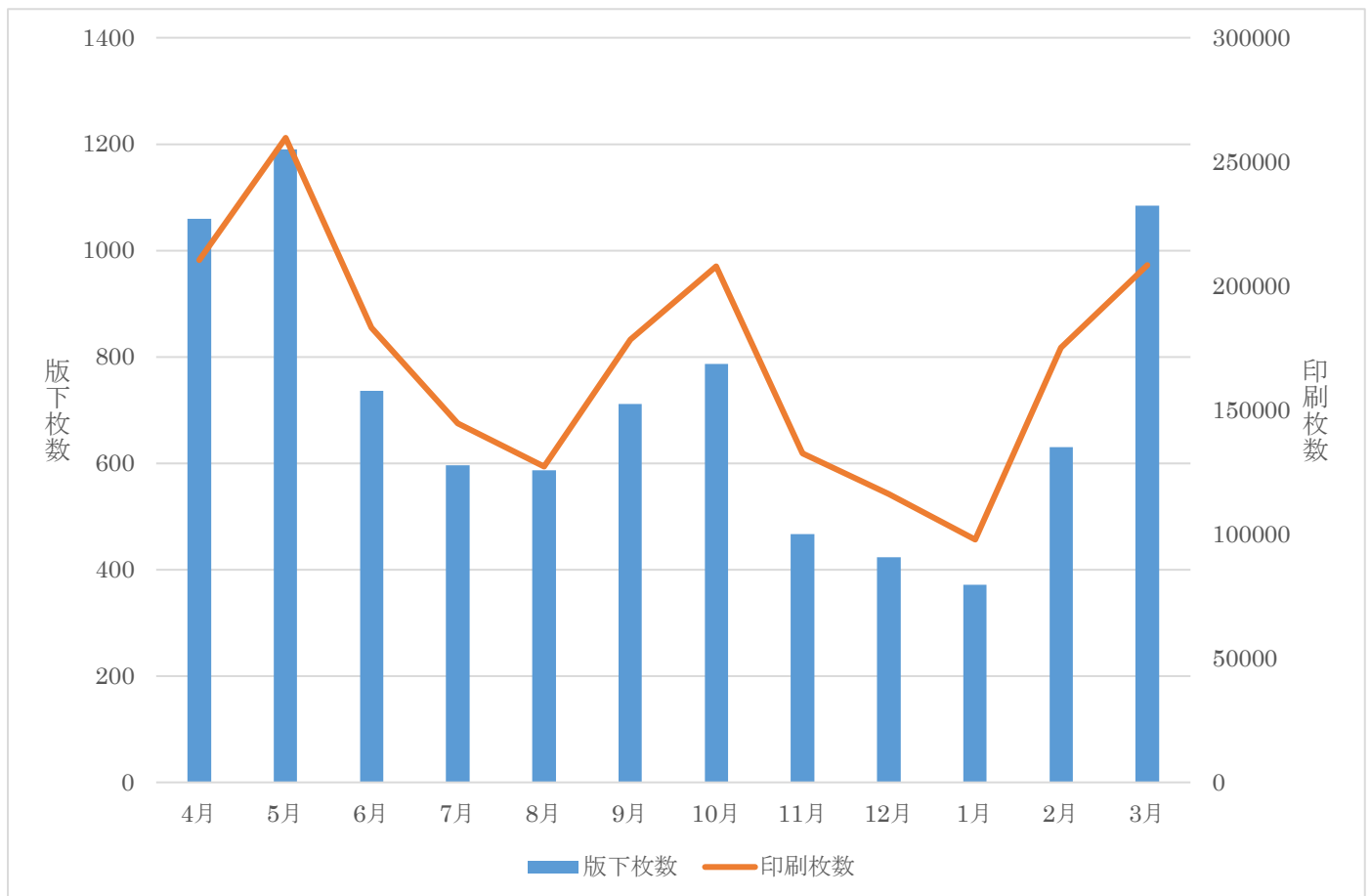
## 月別会議室予約件数



## (ウ)印刷機利用状況

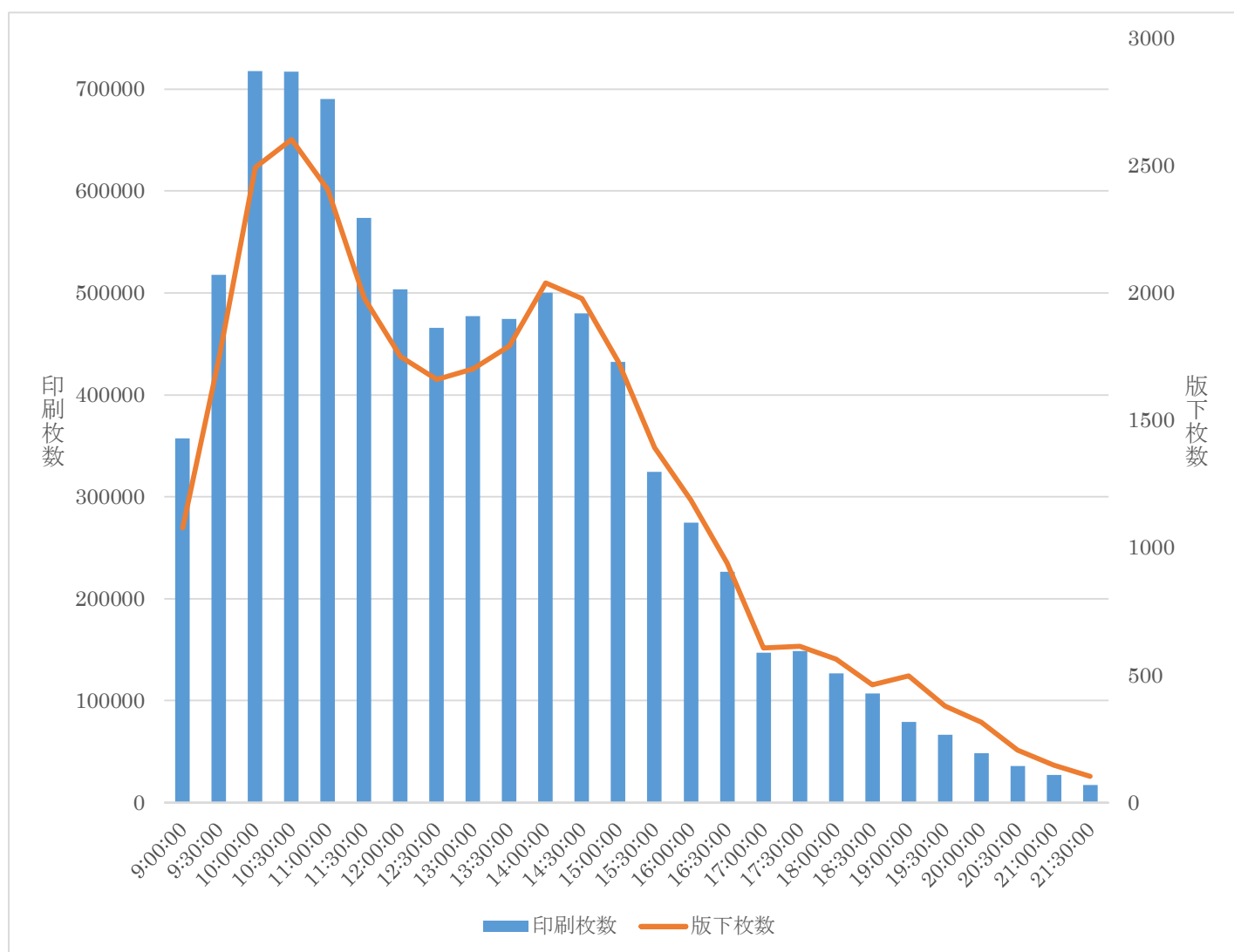
## 月別印刷機利用状況

	4 月	5 月	6 月	7 月	8 月	9 月	10 月	11 月	12 月	1 月	2 月	3 月
版下数	1060	1190	736	596	587	711	787	467	423	372	630	1084
印刷枚数	210457	259669	183279	144553	127236	178454	207782	132488	116173	97810	175016	208501
枚数/版下	198.54	218.21	249.02	242.54	216.76	250.99	264.02	283.70	274.64	262.93	277.80	192.34



時間帯別印刷機利用状況

時刻	9:00	9:30	10:00	10:30	11:00	11:30	12:00	12:30	13:00	13:30	14:00	14:30	15:00
版下	1078	1744	2493	2603	2406	1980	1751	1660	1702	1792	2040	1978	1731
枚数	357141	517915	717572	717017	690056	573624	503814	465677	477464	474738	500324	480231	432616
枚数/版下	331.30	296.97	287.83	275.46	286.81	289.71	287.73	280.53	280.53	264.92	245.26	242.79	249.92
時刻	15:30	16:00	16:30	17:00	17:30	18:00	18:30	19:00	19:30	20:00	20:30	21:00	21:30
版下	1394	1187	940	607	614	562	462	497	379	316	205	147	104
枚数	324568	274766	226354	146838	148637	126539	107228	79291	66833	48479	35889	27241	17120
枚数/版下	232.83	231.48	240.80	241.91	242.08	225.16	232.10	159.54	176.34	153.41	175.07	185.31	164.62



## ロッカー・鍵の貸出し状況

### 鍵の貸出し及び返却総数

貸出：4,065 回 返却：4,065 回

### ロッカー利用団体一覧（登録番号順）

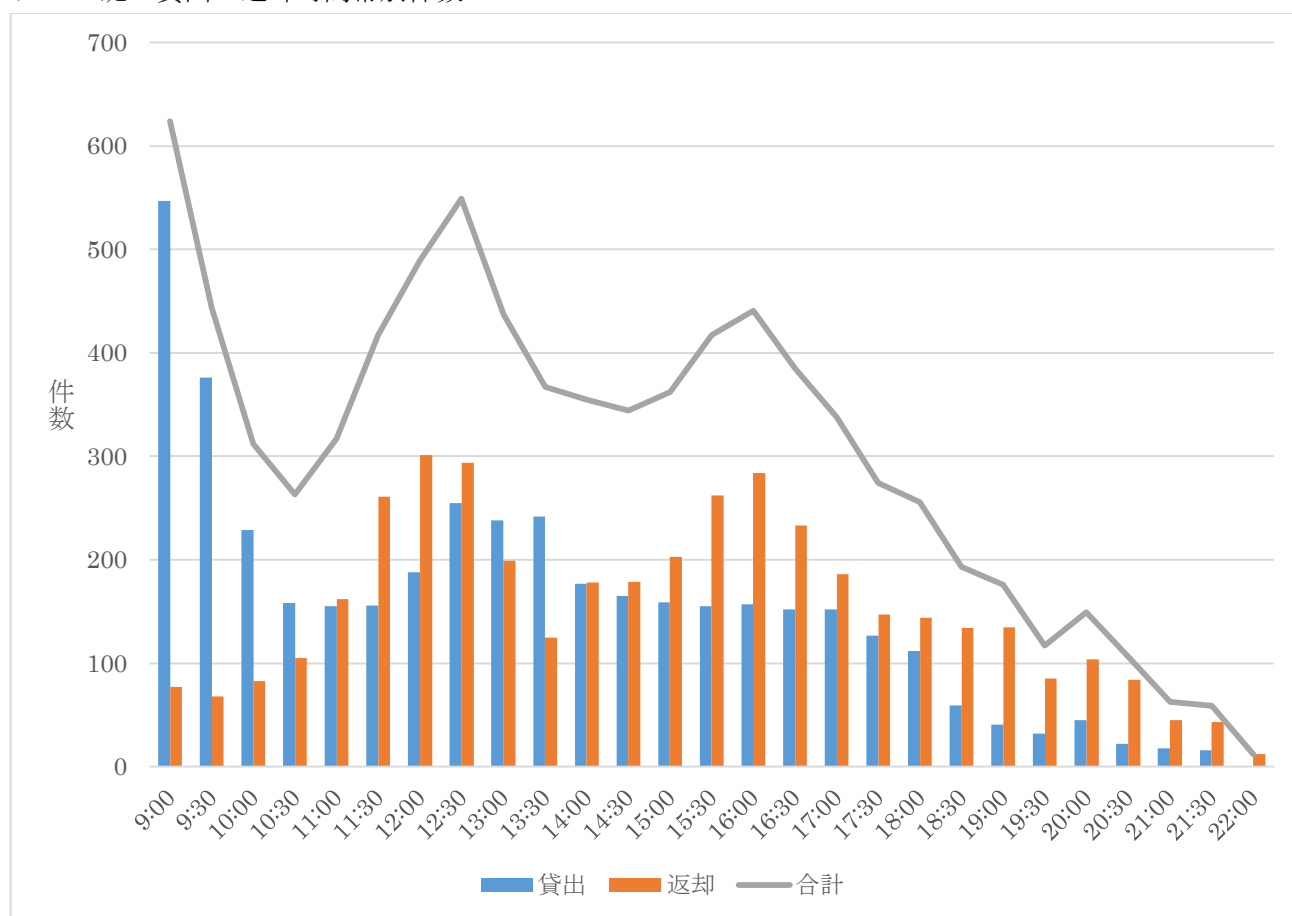
20001	藤沢市市民活動推進連絡会	20161	筆記通訳サークルふじさわ
	藤沢環境運動市民連絡会議	20167	善行雑学大学
20003	(藤沢エコネット)	20170	遊行フォーラム
20004	東海道ネットワークの会 21	20175	コスモスの会
20007	実践倫理宏正会 藤沢西支部	20177	30 人学級を実現させる藤沢の会
20008	藤沢グリーンスタッフの会		とめよう戦争への道！
20012	石けんグループ「しゃぼん湘南」	20203	百万人署名運動湘南連絡会
20013	「東条湖の家」のともだち	20218	ブロッケン山の会
20016	湘南日本中国友好協会	20220	藤沢市肢体障害者協会
20026	いさよひ会		治安維持法犠牲者国家賠償要求同盟
20029	藤沢白門会	20223	湘南支部
20032	チャリティコンサート実行委員会	20224	みんなの教育・ふじさわネット
20037	藤沢市腎友会	20225	湘南山楽会
20048	ふじさわ・九条の会	20240	藤沢災害救援ボランティアネットワーク
20055	アクティブショウナニアン藤沢	20255	湘南マンション管理組合ネットワーク
20058	キャスナ		戦争非協力・無防備地域条例を
20061	湘南ふじさわウォーキング協会	20258	めざす藤沢の会
20062	フラワーセラピー研究会・藤沢地区	20271	食生活研究会
	藤沢フットボールクラブスポーツ少年団	20272	健康づくり普及推進団体「健康ふじさわ」
20068	(藤沢 FC)	20300	図書館問題研究会 神奈川支部
20073	甫水会 神奈川県支部	20323	神通研（神奈川手話通訳問題研究会）
20079	留学生と語り合う会 湘南支部（RKK）		コスモス成年後見サポートセンター
20080	神奈川県年金受給者協会藤沢支部	20335	神奈川県支部横浜湘南地区
20086	神奈川県退職公務員連盟 藤沢支部	20339	やまびこ
20087	全日本年金者組合藤沢支部	20343	GA 湘南グループ
20089	湘南学習会議	20351	よこはま湘南ネイチャーゲームの会
20092	藤沢地名の会	20366	ピースリレー・ふじさわ
20094	神奈川県要約筆記協会		日本オストミー協会神奈川支部
20100	やまゆり	20374	湘南地区グループ
20104	D-フォトクラブ	20387	鵜沼室内楽愛好会
20116	医療生協かながわ片瀬鵜沼支部	20388	キャノンフォトクラブ湘南
20132	湘南トレッキングクラブ	20396	市民農園を拓げる会
20134	湘南ポスト	20400	江の島・藤沢ガイドクラブ
20147	藤沢市 PTA 連絡協議会	20412	湘南日独協会混声合唱団アムゼル
20148	藤沢地区 BBS 会	20430	平和を考える風の会
20149	湘南のなぎさを守る藤沢市民の会		湘南市民学舎
		20467	(自主共同学習支援プロジェクト)
		20474	藤沢市せっけん推進協議会
		20488	FAKTA JAPAN
		20497	藤沢文化創造の丘をすすめる会

- 20521 ふじさわ傾聴連絡会
- 20537 二宮尊徳の会
- 20541 武田問題対策連絡会
- 20555 ふじさわ・不戦のちかい平和行動
- 20556 たぶろう美術協会 湘南支部
- 20557 湘南高齢期ネットワーク
- 20610 ギャマノン湘南藤沢グループ
- 20656 藤沢市吟詠連盟
- 20673 ふじさわ歩友会
- 20689 湘南藤沢文化ネットワーク
- 20691 藤沢市美術家協会
- 20724 コントラクトブリッジ研究会
- 20726 神奈川県スキー指導員会藤沢支部
- 20727 REDS 湘南
- 20766 藤沢市手をつなぐ育成会
- 20772 福島の子どもたちとともに・湘南の会
- 20792 湘南まちいくプロジェクト
- 20812 神奈川県現代俳句協会
- 20840 秘密保護法廃止をめざす藤沢の会
- 20900 地産地消エネルギー藤沢市民の会
- 20917 湘南日独協会
- 20933 神奈川男声合唱協会

## 鍵の貸出し

時間帯	9:00	9:30	10:00	10:30	11:00	11:30	12:00	12:30	13:00	13:30	14:00	14:30	15:00	15:30
貸出	496	384	221	185	144	157	229	230	205	222	195	187	187	171
返却	57	80	84	122	149	285	327	210	175	160	191	171	279	270
時間帯	16:00	16:30	17:00	17:30	18:00	18:30	19:00	19:30	20:00	20:30	21:00	21:30	22:00	総計
貸出	143	162	118	134	85	44	50	32	33	21	23	7	0	4065
返却	260	246	186	153	144	90	91	65	93	77	52	34	14	4065

## ロッカーの鍵の貸出・返却時間帯別件数

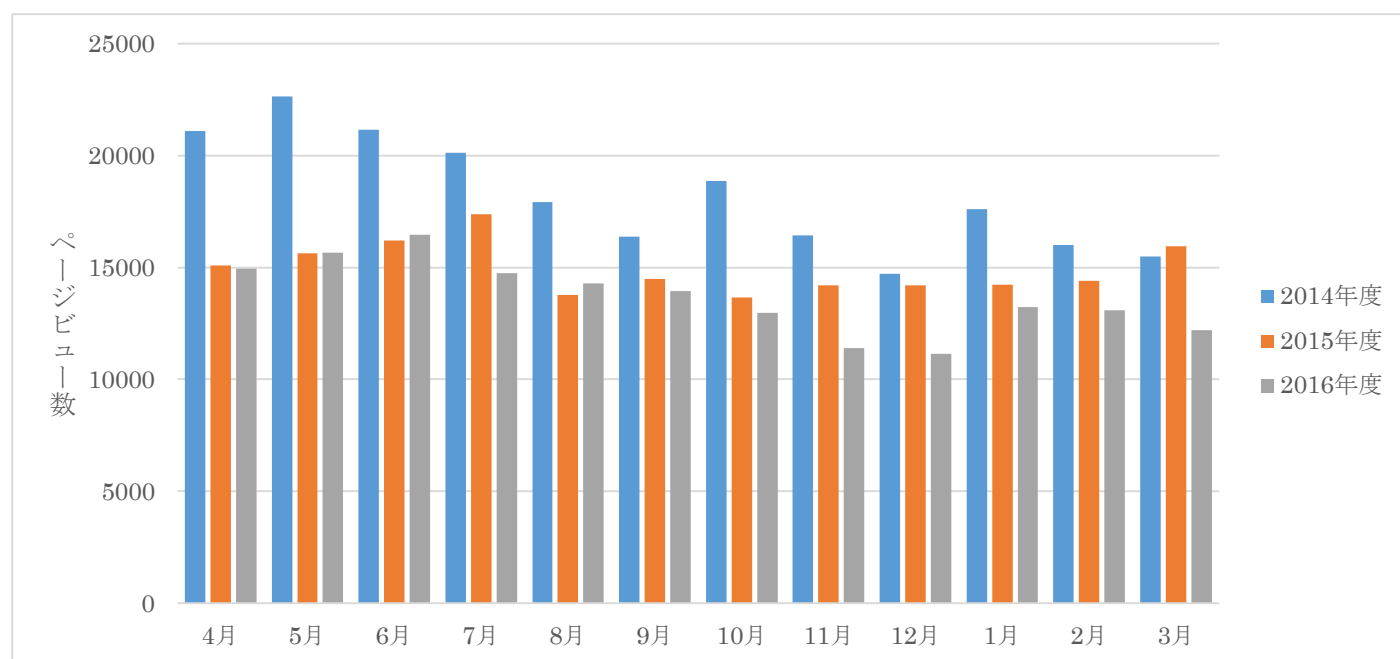


## 貸出し回数上位団体

登録番号	団体名	回数	順位
20016	湘南日本中国友好協会	703	1
20061	湘南ふじさわウォーキング協会	320	2
20556	たぶろう美術協会 湘南支部	265	3
20008	藤沢グリーンスタッフの会	238	4
20673	ふじさわ歩友会	146	5
20048	ふじさわ・九条の会	112	6
20087	全日本年金者組合藤沢支部	100	7
20089	湘南学習会議	92	8
20387	鶴沼室内楽愛好会	87	9
20727	REDS 湘南	80	10
20092	藤沢地名の会	78	11
20100	やまゆり	77	12
20062	フラワーセラピー研究会・藤沢地区	75	13
20079	留学生と語り合う会湘南支部	66	14
20224	みんなの教育・ふじさわネット	66	15
20726	神奈川県スキー指導員会藤沢支部	65	16
20132	湘南トレッキングクラブ	64	17
20366	ピースリレー・ふじさわ	63	18
20537	二宮尊徳の会	61	18
20223	治安維持法犠牲者国家賠償要求同盟湘南支部	57	20
20610	ギャマノン 湘南藤沢グループ	53	21
20343	GA 湘南グループ	53	22
20255	湘南マンション管理組合ネットワーク	49	22
20467	湘南市民学舎(自主共同学習支援プロジェクト)	46	24
20001	藤沢市市民活動推進連絡会	45	24
20339	やまびこ	44	26
20170	遊行フォーラム	37	27

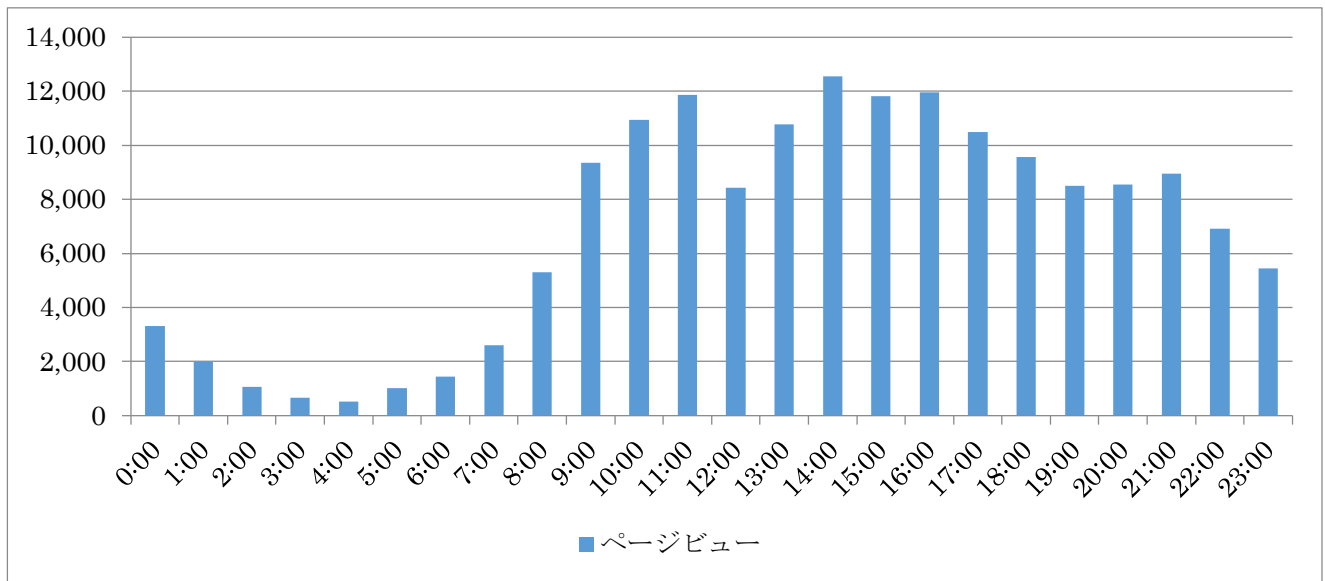
## (ア)ホームページの作成・管理状況

## 月別アクセス数の推移



月	2007 年度	2008 年度	2009 年度	2010 年度	2011 年度	2012 年度	2013 年度	2014 年度	2015 年度	2016 年度
4 月	7,497	11,622	15,208	4,923	23,158	16,291	17,301	21,096	15,087	14,935
5 月	9,444	15,295	17,826	4,531	21,837	17,318	18,378	22,641	15,637	15,658
6 月	9,542	16,440	18,099	6,504	18,747	16,218	18,156	21,153	16,206	16,456
7 月	11,816	17,568	19,058	10,192	19,513	15,946	20,896	20,119	17,385	14,740
8 月	11,235	15,549	19,125	10,753	19,993	15,351	17,989	17,913	13,787	14,277
9 月	13,363	13,986	27,445	9,223	16,684	15,084	15,516	16,376	14,494	13,939
10 月	14,714	14,117	19,193	11,119	17,568	14,463	17,523	18,849	13,664	12,969
11 月	9,666	15,324	14,575	16,779	17,492	14,027	16,202	16,439	14,215	11,392
12 月	9,073	16,441	15,550	14,110	14,704	12,508	15,390	14,720	14,210	11,157
1 月	11,845	17,586	16,273	15,984	17,271	14,121	17,967	17,598	14,236	13,227
2 月	10,541	16,217	16,724	16,740	17,642	14,089	16,339	16,002	14,404	13,094
3 月	12,229	14,902	21,249	19,713	16,984	18,027	19,646	15,486	15,955	12,201

## 時間帯別アクセス数



## 曜日別アクセス数

曜日	ページビュー	割合
日	24,166	14.73%
月	27,166	16.56%
火	20,913	12.75%
水	25,601	15.61%
木	25,637	15.63%
金	22,573	13.76%
土	17,989	10.97%
合計	164,045	100%

## 検索キーワード

順位	キーワード	訪問	順位	キーワード	訪問
1	(not provided)	27834	26	チラシ 配架	30
2	藤沢市市民活動推進センター	410	27	(個人名)	30
3	藤沢市市民活動推進センター	252	28	fujisawa npo cafe	27
4	盆踊り 藤沢	107	29	藤沢市ボランティア	27
5	市民活動推進センター 藤沢	98	30	ボランティア 藤沢	26
6	市民活動団体とは	89	31	国際言語文化アカデミア	26
7	藤沢 ボランティア	77	32	冬のメイ	26
8	藤沢市 ボランティア	77	33	藤沢市市民活動	26
9	藤沢市市民活動センター	74	34	藤沢粉もんフェスティバル	26
10	npo カフェ	73	35	市民活動団体	25
11	配架 チラシ	70	36	藤沢市 会議室	25
12	藤沢産業フェスタ	66	37	藤沢市羽鳥 ローズマリー	25
13	藤沢市 市民活動推進センター	53	38	npocafe	23
14	藤沢市市民活動	49	39	npo 見本市鎌倉深沢高校 2015	22
15	藤沢市市民活動センター	48	40	藤沢市 市民活動	21
16	市民活動推進センター	45	41	藤沢 推進センター	20
17	辻堂駅 100 周年	43	42	2016 ふじさわ産業フェスタ	19
18	藤沢 npo	43	43	藤沢山荘	18
19	神奈川県立国際言語文化アカデミア	42	44	旧モーガン邸	17
20	藤沢 会議室	42	45	湘南トレッキングクラブ	17
21	npo cafe	34	46	湘南山楽会	17
22	県立国際言語文化アカデミア	34	47	藤沢産業フェスタ 2016	17
23	善行雑学大学	31	48	藤沢市 npo	17
24	村岡キッカーズ	31	49	藤沢市推進センター	17
25	辻堂駅 100 周年	31	50	藤沢推進センター	17

※not provided(1 位)とは？

Google の検索結果ページの SSL 対応により、検索キーワードが追えなくなったもの <http://web-tan.forum.impressrd.jp/e/2011/10/25/11417>

## 参照元

No.	ページ名等	訪問数	No.	ページ名等	訪問数
1	Google 検索	21008	26	Ask 検索	44
2	Yahoo!検索	15633	27	MY J:COM 検索	44
3	ダイレクトまたはブックマーク	10045	28	ブロッケン山の会	42
4	bing 検索	3278	29	湘南台市民活動プラザ	40
5	Google アプリ	618	30	詩吟ファン	38
6	Docomo dメニュー検索	351	31	NPO 法人藤沢グリーンスタッフの会	35
7	Salesforce (NPO café)	307	32	Yahoo! メール	35
8	藤沢市民活動推進機構	217	33	ちがさき市民活動サポートセンター	34
9	Facebook (モバイル)	215	34	Google 関連サイト	30
10	藤沢市	190	35	秦野市市民活動サポートセンター	29
11	Facebook	165	36	日本 NPO センター	27
12	au ポータル検索	159	37	湘南まちいくプロジェクト	26
13	Goo 検索	113	38	藤沢市市民活動推進センターIT サポート	25
14	市民活動プラザむつあい	102	39	公益社団法人神奈川県社会福祉士会	25
15	biglobe 検索	87	40	CANPAN ブログ	24
16	楽天検索	76	41	一般社団法人ギャマノン日本サービスオフィス	24
17	Facebook (その他)	66	42	ジモネタ	23
18	Twitter	66	43	NPO のためのデザイン	19
19	神奈川県	63	44	Hao123 検索	18
20	My Cloud 検索	62	45	So-net 検索	18
21	えのしま・ふじさわポータルサイト	57	46	ZapMeta 検索	18
22	不明	57	47	湘南藤沢 CB ネットワーク	17
23	フリーペーパーナビ	53	48	ボラ市民ウェブ	16
24	@nifty 検索	53	49	WebSpace	15
25	旧センターホームページ	52	50	CANPAN FIELDS	13

## アクセスページ（上位 50 位まで）

順位	タイトル	ページビュー
1	トップページ	21,246
2	推進センターを使う：当センターへのアクセス	4,209
3	活動に参加する	4,205
4	VOLUNTEERS WEB	4,108
5	予約状況	3,707
6	活動団体を探す	3,382
7	登録団体データベース	3,232
8	推進センターを使う	3,076

9	イベント情報	2,866
10	活動団体を探す：藤沢市内の NPO 法人一覧	2,262
11	支援を受ける	2,093
12	予約状況：会議室	1,935
13	トピックス	1,780
14	市民活動を知る	1,773
15	推進センターを使う：会議室の利用	1,560
16	登録団体：学術・文化・芸術・スポーツ	1,536
17	推進センターを使う：作業スペース（印刷機・コピー機）の利用	1,317
18	発行物	1,314
19	市民活動を知る：市民活動・市民活動団体とは	1,313
20	支援情報データベース	1,113
21	企業・行政と連携する	975
22	推進センターを使う：施設や設備機材を利用したい	947
23	イベント情報：神奈川県国際言語文化アカデミア「開講講座のご案内」	919
24	登録団体：全団体表示（団体番号順）	919
25	登録団体：全団体表示（団体名順）	903
26	登録団体：国際協力	872
27	推進センターを使う：市民センター・公民館へのチラシ配架	760
28	登録団体：子どもの健全育成	750
29	登録団体：保健・医療・福祉	724
30	トピックス：「いままでとこれから」～藤沢市市民活動推進センター15周年～	572
31	トピックス：講座・イベントの告知	537
32	支援情報：全情報表示（締切日順（昇順））	522
33	予約状況：会議室 A	520
34	トピックス：【熊本地震に関する支援情報】	502
35	トピックス：実施報告	498
36	支援情報：全情報表示（締切日順（降順））	476
37	VOLUNTEERS WEB：短期	470
38	VOLUNTEERS WEB：新着情報	429
39	推進センターを使う：フロア配置図	405
40	登録団体：環境の保全	398
41	イベント情報：2016 ふじさわ産業フェスタ出展者募集 申込締切 4/1	369
42	推進センターを使う：開館時間と休館日	363
43	VOLUNTEERS WEB：国際	357
44	VOLUNTEERS WEB：福祉	357
45	活動に参加する：ボランティア募集情報	349
46	登録団体：辻堂駅開設 100 周年事業実行委員会	346

47	トピックス：チラシ大賞 2014 受賞作品発表！	346
48	トピックス：第 13 回かながわイーパーツリユース PC 寄贈プログラム	330
49	発行物：メールマガジン	322
50	予約状況：会議室 B	315

## ホームページ更新

更新総計：4,520 件 ※更新頻度：原則週 3 日以上（1 日 3 回程度）

前年比 116.11%（前年度 3,893 件）

更新内訳：センター情報 79 件 団体イベント情報 1480 件

登録団体情報 603 件 会議室予約状況 2358 件

アクセス数：164,045PV（1 日平均 532.61PV）前年比 91.50%（前年度 179,280PV）

集計期間 2016 年 4 月 1 日～2017 年 3 月 31 日

## メールマガジンの編集・発信状況

### 2016 年度発信状況

No.	発行日	部数	No.	発行日	部数
No.336	2016 年 4 月 6 日	2535	No.350	2016 年 10 月 16 日	2627
No.337	2016 年 4 月 17 日	2507	No.351	2016 年 10 月 30 日	2630
No.338	2016 年 5 月 1 日	2559	No.352	2016 年 11 月 13 日	2631
No.339	2016 年 5 月 15 日	2566	No.353	2016 年 11 月 27 日	2632
No.340	2016 年 5 月 29 日	2566	No.354	2016 年 12 月 11 日	2631
No.341	2016 年 6 月 12 日	2519	No.355	2016 年 12 月 28 日	2675
No.342	2016 年 6 月 26 日	2583	特別号	2017 年 1 月 4 日	2675
No.343	2016 年 7 月 10 日	2584	No.356	2017 年 1 月 8 日	2675
No.344	2016 年 7 月 24 日	2585	No.357	2017 年 1 月 22 日	2686
No.345	2016 年 8 月 7 日	2572	No.358	2017 年 2 月 5 日	2695
No.346	2016 年 8 月 21 日	2610	No.359	2017 年 2 月 19 日	2713
No.347	2016 年 9 月 7 日	2610	No.360	2017 年 3 月 5 日	2721
No.348	2016 年 9 月 17 日	2625	No.361	2017 年 3 月 19 日	2722
No.349	2016 年 10 月 2 日	2624			

## | 2017/3/19/日 発行部数:2722部

## ■ もくじ

センターからのお知らせ / とれたて情報クリップ / 最近の登録団体  
藤沢市最新NP0法人情報 / 発行物 / 編集後記

<<<<<<<<<<<< PICK UP >>>>>>>>>>>>

ト■推進センターサポートクラブ「配架サポートチーム」メンバー募集！

※ご自宅から担当する市民センター及び公民館（下記参照）まで徒歩又は自転車圏内の方に限らせていただきます。

## ※募集中の施設

- ・御所見市民センター
- ・長後市民センター
- ・湘南大庭市民センター
- ・鵜沼市民センター
- ・片瀬市民センター（片瀬しおさいセンター含む）
- ・藤沢公民館（済美館含む）

○詳しくはこちら

<http://npocafe.f-npon.jp/topics/archives/2017/03/18-2108.html>

中略

## ■とれたて情報クリップ

このコーナーでは、推進センターを利用されている団体の皆さまからの情報や推進センターに入ってくる市民活動関連の情報を掲載します。

※団体の法人格の略語については本項目の末尾に記載しています。

□□□□□□□□□□□□□□□□ N P O 支援情報 □□□□□□□□□□□□□□□□

締切間近の助成金情報！お急ぎください！！

ト■連合・愛のカンパ「中央助成」 @全国 No. 72142

海外や国内で支援活動に取り組んでいるNGO・NPO団体などの事業に助成

申込締切：【2017/3/31/金】

問合せ：日本労働組合総連合会 連合・連帯活動局

[http://npocafe.force.com/support/info?shien\\_id=72142](http://npocafe.force.com/support/info?shien_id=72142)

## 中略

## 講座・セミナー

## ■国際言語文化アカデミア「開講講座案内2017年3月号」 @横浜 No. 95426

平成29年4月・5月開講講座申込受付開始！

講座により日時や申込締切日が異なります。下記リンク先をご確認下さい

問合せ：神奈川県立国際言語文化アカデミア

<http://bit.ly/2mXnmWS>

## 中略

## イベント・PR・募集

## ■企画展 Caohagan(カオハガン)ー世界で一番暮らしたい「しあわせの島」ー @横浜 No. 95054

自然と共存して生きる なにもなくても豊かな暮らしが、ここにはある

開催日：【2017/1/28/土～3/20/月祝】10:00～17:00

問合せ：神奈川県立地球市民センターかながわプラザ(あーすぷらざ)

<http://bit.ly/2kvitX9>

## 中略

## ■最近の登録団体

このコーナーでは、最近推進センターに登録した団体の情報をご紹介します。

## ■(N)医療英語学習支援協会 (MELSA)

<http://npocafe.f-npon.jp/dantai/detail.php?id=20985>

## ■神奈川県年金受給者協会藤沢支部藤沢北部分会

<http://npocafe.f-npon.jp/dantai/detail.php?id=20986>

## ■藤沢市最新NPO法人情報

設立認証及び定款変更認証中の法人、新規設立法人をご紹介します。

## ■新規設立法人

・湘南地域デザイン

代表者：原田 建

・ワーカーズ・コレクティブほっと舎アルク

代表者：野副 妙子

## ■発行物（藤沢市市民活動推進センターの発行物）

## ■情報クリップ 3月号 【市民活動・NPOにご興味の方に向けて発行】

<http://npocafe.f-npon.jp/pub/johoclip/20170310.html>

## ■ニューズレター 3月号 【藤沢市市民活動推進センターの総合情報誌】

<http://npocafe.f-npon.jp/pub/newsletter/20170310.html>

## ■編集後記

宇宙ゴミのこと、知っていますか？こわれたり使い終わった人工衛星など、宇宙空間にある人工物体のことだそう。JAXAによると、2010年現在で10cm以上のものが約20,000個、10cm未満1cm以上のものが約50万個あり、中には大型バスと同じくらいの巨大なものもあるのだとか。宇宙も地球もゴミ問題は一緒ですね。まずは自分の部屋から掃除をしたいと思います。(な)

## ●発行について

このメールマガジンは、購読希望者、センター利用登録団体の皆さま、およびセンタースタッフと名刺を交換された方に配信しています。解除をご希望の際は、[npo-maga@shonanfujisawa.com](mailto:npo-maga@shonanfujisawa.com) に配信されているメールアドレスを明記のうえ、件名を「解除希望」としてお送り下さい。

### 【ご注意】

- ・掲載された情報は変更される場合もありますので、必ず各団体にご確認ください。
- ・当メールマガジンの情報は原則として転載自由です。  
(転載の際には、一言ご連絡いただければ幸いです。)
- ・また、各情報の最後に【転載不可】【転載の際はご連絡を】等とある場合は、その指示に従ってください。
- ・当メールマガジンへの、ご意見・ご感想などを[npo-maga@shonanfujisawa.com](mailto:npo-maga@shonanfujisawa.com)までお寄せ下さい。  
お寄せいただいたご意見は当メールマガジン上でご紹介させていただくことがあります。掲載を希望されない場合やハンドルネームを希望される場合は、その旨お書きください。

藤沢市市民活動推進センターメールマガジン

隔週日曜日発行(予定)

バックナンバー：<http://npocafe.f-npon.jp/pub/mailmagazine/>

### 【発行元】

藤沢市市民活動推進センター

〒251-0052 藤沢市藤沢1031 小島ビル2階

TEL: 0466-54-4510 FAX: 0466-54-4516

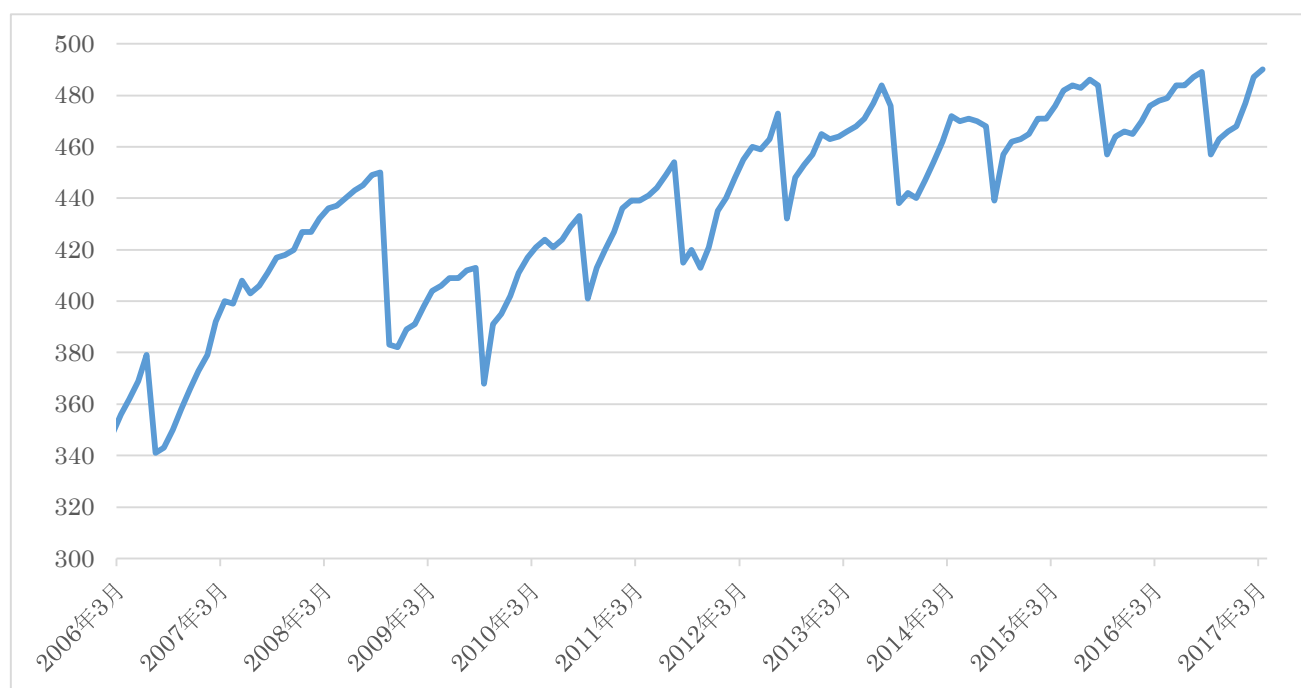
E-mail: [f-npoc@shonanfujisawa.com](mailto:f-npoc@shonanfujisawa.com)

URL: <http://npocafe.f-npon.jp/>

Twitter: [http://twitter.com/#!/f\\_npoc](http://twitter.com/#!/f_npoc)

2005 年度	2005 年									2006 年		
月	4 月	5 月	6 月	7 月	8 月	9 月	10 月	11 月	12 月	1 月	2 月	3 月
団体数	181	238	262	272	286	305	312	324	331	340	348	356
2006 年度	2006 年									2007 年		
月	4 月	5 月	6 月	7 月	8 月	9 月	10 月	11 月	12 月	1 月	2 月	3 月
団体数	362	369	379	341	343	350	358	366	373	379	392	400
2007 年度	2007 年									2008 年		
月	4 月	5 月	6 月	7 月	8 月	9 月	10 月	11 月	12 月	1 月	2 月	3 月
団体数	399	408	403	406	411	417	418	420	427	427	432	436
2008 年度	2008 年									2009 年		
月	4 月	5 月	6 月	7 月	8 月	9 月	10 月	11 月	12 月	1 月	2 月	3 月
団体数	437	440	443	445	449	450	383	382	389	391	398	404
2009 年度	2009 年									2010 年		
月	4 月	5 月	6 月	7 月	8 月	9 月	10 月	11 月	12 月	1 月	2 月	3 月
団体数	406	409	409	412	413	368	391	395	402	411	417	421
2010 年度	2010 年									2011 年		
月	4 月	5 月	6 月	7 月	8 月	9 月	10 月	11 月	12 月	1 月	2 月	3 月
団体数	424	421	424	429	433	401	413	420	427	436	439	439
2011 年度	2011 年									2012 年		
月	4 月	5 月	6 月	7 月	8 月	9 月	10 月	11 月	12 月	1 月	2 月	3 月
団体数	441	444	449	454	415	420	413	421	435	440	448	455
2012 年度	2012 年									2013 年		
月	4 月	5 月	6 月	7 月	8 月	9 月	10 月	11 月	12 月	1 月	2 月	3 月
団体数	460	459	463	473	432	448	453	457	465	463	464	466
2013 年度	2013 年									2014 年		
月	4 月	5 月	6 月	7 月	8 月	9 月	10 月	11 月	12 月	1 月	2 月	3 月
団体数	468	471	477	484	476	438	442	440	447	454	462	472
2014 年度	2014 年									2015 年		
月	4 月	5 月	6 月	7 月	8 月	9 月	10 月	11 月	12 月	1 月	2 月	3 月
団体数	470	471	470	468	439	457	462	463	465	471	471	476
2015 年度	2015 年									2016 年		
月	4 月	5 月	6 月	7 月	8 月	9 月	10 月	11 月	12 月	1 月	2 月	3 月
団体数	482	484	483	486	484	457	464	466	465	470	476	478
2016 年度	2016 年									2017 年		
月	4 月	5 月	6 月	7 月	8 月	9 月	10 月	11 月	12 月	1 月	2 月	3 月
団体数	479	484	484	487	489	457	463	466	468	477	487	490

※2006 年度からの推移グラフ

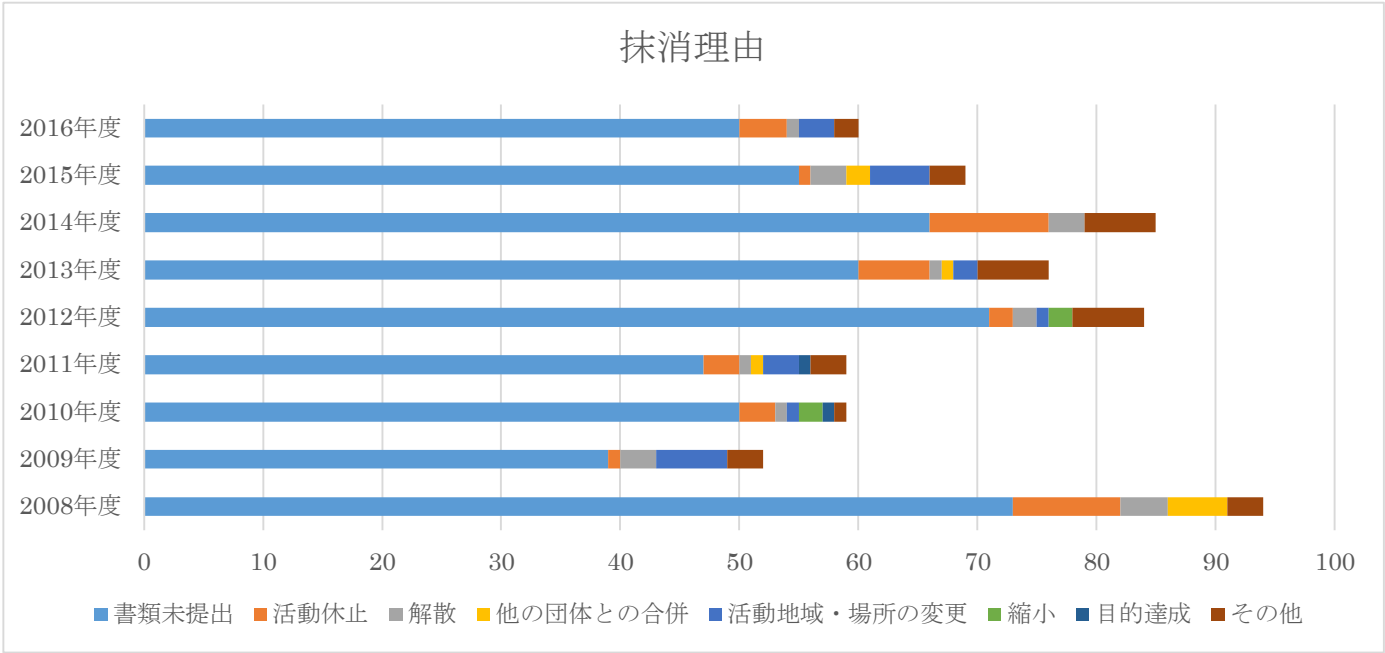


## 2015 年度月別登録状況

2016 年度	2016 年										2017 年		
月	3 月	4 月	5 月	6 月	7 月	8 月	9 月	10 月	11 月	12 月	1 月	2 月	3 月
団体数	478	479	484	484	487	489	457	463	466	468	477	487	490
新規登録		6	6	3	3	3	3	1	2	4	7	9	3
抹消		5	1	1	2	0	0	0	0	0	0	1	0
抹消(書類未提出)		2	1	4	0	1	36	0	0	5	0	0	1
再登録		2	1	2	2	0	1	5	1	3	2	2	1
前月比		-3	0	1	1	5	0	-1	0	3	7	11	12

## 登録抹消理由

抹消理由	2008 年度	2009 年度	2010 年度	2011 年度	2012 年度	2013 年度	2014 年度	2015 年度	2016 年度
書類未提出	73	39	50	47	71	60	66	55	50
活動休止	9	1	3	3	2	6	10	1	4
解散	4	3	1	1	2	1	3	3	1
他の団体との合併	5	0	0	1	0	1	0	2	0
活動地域・場所の変更	0	6	1	3	1	2	0	5	3
縮小	0	0	2	0	2	0	0	0	0
目的達成	0	0	1	1	0	0	0	0	0
その他	3	3	1	3	6	6	6	3	2
計	94	52	59	59	84	76	85	69	60



## 登録団体の登録状況

会員数	団体数	比率
1～10 人未満	75	15%
10～50 人未満	232	47%
50～100 人未満	66	13%
100～150 人未満	31	6%
150 人以上	78	16%
その他	8	2%
計	490	100%

活動地域	団体数	比率
市内の一部地域	200	41%
神奈川県内	189	39%
藤沢市全域	80	16%
その他	21	4%
計	490	100%

法人格	団体数	比率
特定非営利活動法人	111	23%
申請中	0	0%
社団法人	0	0%
社会福祉法人	1	0%
財団法人	0	0%
公益社団法人	5	1%
公益財団法人	3	1%
検討中	23	5%
一般社団法人	14	3%
一般財団法人	1	0%
なし	332	68%
計	490	100%

HP	団体数	比率
あり	247	50%
なし	199	41%
制作予定	44	9%
計	490	100%

活動年数	団体数	比率
5 年以下	126	26%
6～10 年以下	95	19%
10～15 年以下	77	16%
16～20 年以下	56	11%
21 年以上	136	28%
計	490	100%

活動分野	団体数	比率
保健・医療・福祉の増進	110	22%
社会教育の推進	24	5%
まちづくりの推進	38	8%
観光の振興	1	0%
農山漁村又は中山間地域の振興	0	0%
学術・文化・芸術・スポーツの振興	118	24%
環境の保全	32	7%
災害救援活動	4	1%
地域安全活動	8	2%
人権の擁護・平和の推進	21	4%
国際協力	21	4%
男女共同参画社会の形成の促進	5	1%
子どもの健全育成	77	16%
情報化社会の発展	11	2%
科学技術の振興	2	0%
経済活動の活性化	4	1%
職業能力の開発・雇用機会の拡充	2	0%
消費者の保護	6	1%
上記の活動を行う団体の運営又は活動に関する連絡、助言又は援助の活動	6	1%
上記の活動に準ずる活動として都道府県又は指定都市の条例で定める活動	0	0%
計	490	100%

主な活動分野別団体一覧			20118		藤沢市食生活改善推進団体四ツ葉会
団体番号	法人格	団体名	20120	[特非]	湘南栄養指導センター
			20121		東京外語艇友会
			20139		藤沢西部地区福祉ネットワーク 「きずな」
(特非) 特定非営利活動法人			20143	[特非]	COCO 湘南
(公財) 公益財団法人			20154	[特非]	耳から聞く図書館
(一財) 一般財団法人			20161		筆記通訳サークルふじさわ
(公社) 公益社団法人			20169		神奈川県精神保健福祉士協会
(一社) 一般社団法人			20185	[特非]	ワーカーズ・コレクティブ実結
(社福) 社会福祉法人			20187	[特非]	善行援助サービス
			20193	[特非]	神奈川県ホームヘルプ協会・ 湘南事業所
保健・医療・福祉の増進					
20013		「東条湖の家」のともだち	20216	[特非]	バイオフィリアリハビリテーション 学会
20029		藤沢白門会			
20032		チャリティコンサート実行委員会	20220		藤沢市肢体障害者協会
20037		藤沢市腎友会	20235		神奈川県年金受給者協会藤沢支部
20042		ぶらり鵜沼編集委員会			藤沢中央分会
20047	[公社]	神奈川県社会福祉士会	20267		はあと音楽療法研究会
		湘南東支部	20268		藤沢市ボランティア連絡会
20057		藤沢ひまわり会	20272		健康づくり普及推進団体
20061		湘南ふじさわウォーキング協会			「健康ふじさわ」
20062	[特非]	フラワーセラピー研究会 (藤沢地区)	20284	[特非]	ワーカーズ・コレクティブポパイ
			20323		神通研(神奈川手話通訳問題研究会)
20063		じゃおクラブ湘南	20335	[一社]	コスモス成年後見サポートセンター
20070		藤沢市誘導奉仕会サンウォーク			神奈川県支部横浜湘南地区
20080		神奈川県年金受給者協会藤沢支部	20337	[特非]	シニアライフセラピー研究所
20086		神奈川県退職公務員連盟 藤沢支部	20339		やまびこ
20087		全日本年金者組合藤沢支部	20343		GA 湘南グループ
20088	[特非]	聴導犬育成の会	20371		片瀬地区福祉ボランティアしおさい
20094		神奈川県要約筆記協会	20374	[公社]	日本オストミー協会神奈川支部
20096	[特非]	心理ケア技能師会			湘南地区グループ
20097		神奈川県年金受給者協会藤沢支部 南部分会	20384		心とからだのケアスペース オアーゼ
20100	[特非]	やまゆり	20396	[特非]	市民農園を拓げる会

20402		自立社会構築のための機器普及プロジェクト	20766		藤沢市手をつなぐ育成会
			20797		湘南山百合の会
20418	[特非]	シニア住まい塾	20806		ネイチャー日本
20429	[特非]	地域作業所「ピープルファクトリー」	20816		湘南絆友の会
20433	[特非]	ワーカーズ・コレクティブ いっ歩	20819	[特非]	神奈川東海道ウォークガイドの会
20443		カウンセリンググループ「若葉の会」			(藤沢支部)
20476		日本糖尿病協会 湘南会	20823		藤沢市住まいと暮らし連絡会
20481		生活総合研究会	20830	[公社]	神奈川県聴覚障害者協会
20512	[社福]	藤沢育成会後援会いずみ	20836		藤沢市肢体不自由児者父母の会
20514	[特非]	さんわーく かぐや	20839		なぎさスポーツ吹矢会
20521		ふじさわ傾聴連絡会	20847	[特非]	Light Heart Counselling
20522		銀の鈴(シルバーベル)	20852		くらしたすけあいの会藤沢
20525		藤沢言語友の会	20863	[特非]	ドリームエナジープロジェクト
20531	[特非]	NPO 法人 ポトピの会	20865		はす池愛犬会
20550		湘南おっぱい育児の会	20872		薬膳の会
20552	[特非]	ガンの患者学研究所	20873	[特非]	ツナガル
20557		湘南高齢期ネットワーク	20887		ケアマネ経営研究会
20565	[特非]	全日本シルバー社交ダンス普及協会	20901		失語症会話カフェ
20567	[特非]	就学就労支援・福祉農園芸 Harmony	20904	[特非]	Music of Mind
20573	[特非]	健康応援団	20911		サポート café せんしん
20592	[特非]	アグネス	20923		藤沢アクティライオンズクラブ
20602		きららの会	20932		ミラクル栄養美学会
20609	[特非]	湘南障害児者を守る会	20938	[特非]	ニッポン・アクティブライフ・
		まつぼっくり			クラブ(ナルク)
20610		ギャマノン 湘南藤沢グループ	20951		藤沢がんサポートコミュニティ
20620	[特非]	心とからだの研究会	20954		おしゃべり処「大福」
20621		神奈川弱視者問題研究会	20962	[一社]	インクルージョンネットかながわ
20627		ひさご組ふじさわ	20971		チャーリー笑いヨガクラブ
20640	[特非]	地域で共に生きる会	20986		神奈川県年金受給者協会藤沢支部
20665	[特非]	市民後見さざなみネット			藤沢北部分会
20672		英会話クラス「フルッピア」を	20987	[特非]	ワーカーズ・コレクティブほっと舎
		支える会			アルク
20673		ふじさわ歩友会			
20680		藤沢市 自閉症児・者 親の会			
20683	[特非]	眼瞼下垂の会	20041		湘南男声合唱団
20725	[一社]	藤沢市鍼灸・マッサージ師会	20065		ベストグループ神奈川・
20736	[特非]	湘南ケアポート さわやか			総務交流会
20737	[特非]	シニアダンスサポート	20073		浦水会神奈川県支部

20089		湘南学習会議	20194		アジアスマイル 湘籐
20125		かんきょう樂行ふじさわ	20249		藤沢菊花会
20133		湘南みちくさクラブ	20255	[特非]	湘南マンション管理組合
20167		善行雑学大学			ネットワーク
20175		コスモスの会	20291	[特非]	WE21 ジャパン藤沢
20273		藤沢探鳥クラブ	20344		鶴沼の緑と景観を守る会
20300		図書館問題研究会神奈川支部	20378	[特非]	地域魅力
20330	[特非]	マイスターネット	20551		鶴沼景観まちづくり会
20383		藤沢市書道協会	20562		藤俱樂部
20467		湘南市民学舎 (自主共同学習支援プロジェクト)	20605	[特非]	NPO 法人 湘南にドッグランを 作る会
20478	[特非]	湘南市民メディアネットワーク	20625		キャンドルナイト湘南台
20704	[特非]	サイバー絆研究所(略称：ICA)	20639	[特非]	paw pads
20743		そよかぜチーム	20689		湘南藤沢文化ネットワーク
20774		辻堂文化九条の会	20727	[特非]	REDS 湘南
20871	[一社]	日本女子大学教育文化振興桜楓会 藤沢桜楓会	20744		湘南ふじさわ暮らしを楽しむ会
20960		虹のかけはし Brücke	20752		—地域社会を考える— 邑都塾
20974		Na Hoa Makamaka	20754	[特非]	湘南ビジョン研究所
20976		子供と年寄りの生きがい広場 「玉ちゃん亭」	20756	[特非]	辻堂の民
20977		神奈川県 PTA 協議会	20784	[特非]	一心一
20983		フラワーセラピー養成講座 藤沢チーム	20794	[特非]	すまいる
20984		ハジメのトキ	20801	[一社]	地域エネルギー開発
			20809	[特非]	わがまち 100
			20843		辻堂駅開設 100 周年事業 実行委員会
			20875	[特非]	ライフ・コンセプト 100
			20914		ワークショップラボ湘南
			20919		旧東海道藤沢宿まちそだて隊
			20942		湘南ベルマーレ藤沢 サポーター会
			20943		湘南価値創造塾
			20944		辻堂まちづくり研究会
			20953	[特非]	のりあい善行
			20959		コミュニティハウス片瀬山
<b>まちづくりの推進</b>					
20002	[特非]	ふじさわ救命普及推進会			
20069		辻堂ファイト祭り委員会			
20106		湘南 SOHO クラブ			
20116		医療生協かながわ片瀬鶴沼支部			
20141		イルミネーション湘南台			
20142		なぎさ荘歴史散策サークル			
20153		ふじさわこどもまちづくり 会議実行委員会			
20183	[特非]	NPO 法人 旧モーガン邸を 守る会			
			<b>観光の振興</b>		
			20400		江の島・藤沢ガイドクラブ

## 学術・文化・芸術・スポーツの振興

20004	東海道ネットワークの会 21	20403	湘南交響吹奏楽団グランドシッ プ
20009	天為湘南俳句会	20407	湘南モーツァルト愛好会
20014	藤沢市ターゲット・バードゴルフ 協会	20417	湘南アルゼンチンタンゴダンス 同好会
20025	湘南コンサートの会	20426	藤沢市謡曲協会
20026	いさよひ会	20451	鵠沼サッカースポーツ少年団
20092	藤沢地名の会	20455	湘南いけばな江陽会
20104	D-フォトクラブ	20469	湘南混声合唱団
20122	笑顔で夢を語ろう会	20483	藤沢市卓球協会
20131	藤稲フォトクラブ	20497	藤沢文化創造の丘をすすめる会
20132	湘南トレッキングクラブ	20524	[一財] 小原流 湘南支部
20146	湘南アマデウス合唱団	20533	湘南篆刻篆書連合会
20170	遊行フォーラム	20537	二宮尊徳の会
20189	波俳句会	20543	いろりばたの会
20191	端月会	20546	湘南台ハーモニックレインボー
20205	藤沢市俳句協会	20556	たぶろう美術協会 湘南支部
20215	大日本書芸院湘南地区連合	20560	松愛フォトクラブ
20218	ブロッケン山の会	20568	湘南生花会
20222	昭和音楽大学同侪会湘南支部	20577	[特非] アズヴェール藤沢スポーツクラ ブ
20225	湘南山楽会	20578	神奈川マンドリン研究会
20247	劇団湘南山猫	20584	湘南スポーツ指導者連絡協議会
20253	藤沢市体育協会	20587	湘南五行歌を楽しむ会
20264	藤沢市スポーツチャンバラ協会	20591	[特非] ワップフィルム
20269	ミニコミそうだよ編集室	20598	旧近藤邸を守る会
20275	[公財] 才能教育研究会	20612	藤沢ウィスタリアウインドオー ケストラ
20298	八松サッカークラブ	20615	鵠沼を語る会
20305	びぢゅある湘南	20623	藤沢三曲協会
20327	藤沢合唱団	20656	藤沢市吟詠連盟
20338	キラキラ☆ハーモニカコンサー ト実行委員会	20658	藤沢市グラウンド・ゴルフ協会
20349	岳湘南俳句会	20659	[特非] 市民の図書館・ふじさわ
20367	[特非] 神奈川県ライフセービング連盟	20661	大庭山賊男星合唱隊
20373	藤沢市婦人会	20691	藤沢市美術家協会
20381	湘南セーリングクラブ	20693	神奈川湘南卓球クラブ
20387	鵠沼室内楽愛好会	20701	湘南ハーモニカサークル交流会
20388	キャノンフォトクラブ湘南	20702	[特非] 湘南マリンオーガニゼーション
20397	藤沢市邦楽協会		

20713	エッセイなぎさ会	20933	神奈川男声合唱協会
20723	日本の歴史研究会	20936	湘南オカリナの会
20724	コントラクトブリッジ研究会	20937	なぎさマジック クラブ
20726	神奈川県スキー指導員会藤沢支部	20941	しょうなんふおと写真同好会
20730	湘南考古学同好会	20948	湘南盆踊り研究会
20731	箏の会	20952	デジタルフォト長後
20735	湘南おひさま楽団	20955	ふじさわ平和文化展 実行委員会
20741 [特非]	ハートフルクラブ湘南・横浜	20956	本を愛しむ会 キュービクル
20748	藤沢山岳会	20958	藤沢山の会
20751	湘南ブラスオーケストラ	20965	鵜沼ブリッジクラブ
20755	湘南写真クラブ	20966	鵜沼海岸 Jazz オーケストラ
20777 [特非]	アート・ビーンズ・ファクトリー	20967	藤墨絵会
20805	藤沢今昔・まちなかアート実行委員会	20975 [一社]	神奈川県水泳連盟
20807	神奈川歴史研究会	20982	おととき♪
20808	神奈川県民俗芸能保存協会		
20812	神奈川県現代俳句協会	環境の保全	
20817	ツクリツクラレ		
20828 [特非]	湘南遊映坐	20003	藤沢環境運動市民連絡会議(藤沢エコネット)
20832 [特非]	NPO 法人 帆船やまゆり保存会	20008 [特非]	藤沢グリーンスタッフの会
20844 [特非]	湘南遺産プロジェクト	20012	石けんグループ「しゃぼん湘南」
20848	湘南地区生涯スポーツリーダー会	20040	東日本鉄道 OB 会藤沢支部
20853	みどり四葉の会	20149	湘南のなぎさを守る藤沢市民の会
20859	藤沢写真協会	20155 [特非]	ゆい
20874	藤沢フォトクラブ	20190	藤沢市更生保護女性会
20881 [特非]	幼児武道教育振興会	20207	新林公園みどりの会
20884	藤沢華道協会	20221	川名里山レンジャー隊
20892	湘南市民ワークショップ	20265 [特非]	かながわ環境カウンセラー協議会・湘南支部
20894	善行ペタンククラブ	20310	川名自然フォーラム
20905	湘南俳句研究会	20316 [特非]	くらし・環境・再生ネットワーク
20913 [一社]	日本ユニバーサル美容協会	20348 [特非]	パパラギ海と自然の教室
20916	女声合唱団「きらきら湘南」	20351	よこはま湘南ネイチャーゲームの会
20918	藤沢市文化団体連合会		
20921 [特非]	セイラビリティ江の島		
20922	太鼓座-音庭-		
20929	契秀流吟詠会		

20370	グリーンタフ友の会		20586	サーフ90 藤沢ライフセービングクラブ
20474	藤沢市せっけん推進協議会		20654	[一社] 神奈川県マンション管理士会
20495	鵜沼里山の会		20821	多世代交流カフェ たんぽぽ
20520	神奈川県植物誌調査会 藤沢グループ		20864	辻堂ライフセービングクラブ
20541	武田問題対策連絡会		20978	KEEP LEFT PROJECT
20650	藤沢市地球温暖化対策地域協議会	人権の擁護・平和の推進		
20664	[特非] ジェーン・グドール インスティテュート ジャパン	20043		原水爆禁止藤沢市協議会
		20048		ふじさわ・九条の会
20671	片瀬・鵜沼—道路問題を考える会	20095	[公財]	野村生涯教育センター 神奈川支部
20692	湘南の散歩道をきれいにする会	20123		平和の白いリボン行動・藤沢
20707	歩く箱根山の会	20137		藤沢母親連絡会
20734	[特非] 里地里山景観と農業の再生プロジェクト	20138		平和都市をつくる会ふじさわ
20773	丸山谷戸援農クラブ (MYEC)	20203		とめよう戦争への道！百万人署名運動湘南連絡会
20849	[特非] 藤沢サンクチュアリ	20223		治安維持法犠牲者国家賠償要求同盟湘南支部
20862	合成洗剤追放神奈川県連絡会	20228		平和ミュージカル・ふじさわ
20900	地産地消エネルギー藤沢市民の会	20258		戦争非協力・無防備地域条例をめざす藤沢の会
20945	はなまる	20306	[公社]	アムネスティ・インターナショナル日本 湘南グループ
20950	[特非] シティ・ウォッチ・スクエア	20366		ピースリレー・ふじさわ
20963	[特非] 海さくら	20430		平和を考える風の会
災害救援活動		20516		憲法を活かす湘南の会
20158	藤沢市赤十字奉仕団	20529		平和の輪をひろげる実行委員会
20240	[特非] 藤沢災害救援ボランティアネットワーク(FSV)	20555		ふじさわ・不戦のちかい 平和行動
20876	[特非] 日本防災士会湘南支部	20770		ビキニふくしまプロジェクト
20899	Share heart 鎌倉実行委員会	20771		みんなで決めよう原発国民投票 神奈川
地域安全活動		20835		学校に思想良心の自由を実現する会
20162	[特非] 神奈川海難救助隊	20840		秘密保護法廃止をめざす藤沢の会
20355	鵜沼地区交通安全母の会			
20368	[特非] 西浜サーフライフセービングクラブ			

20909	明治地域九条の会	子どもの健全育成	
		20007 [一社]	実践倫理宏正会 藤沢西支部
		20028	藤沢市ボーイスカウト連絡会
国際協力		20068	藤沢フットボールクラブ
20016	湘南日本中国友好協会		幼児教室どんぐり園かなりや
20055	アクティブショウナニアン藤沢	20081 [特非]	会
20074	日本語で心をつなぐ会	20085	ボーイスカウト藤沢 2 団ベンチャー隊
20079 [特非]	留学生と語り合う会湘南支部	20135 [特非]	おもしろ科学たんけん工房
20134	湘南ポスト		藤沢の幼児問題を考える市民の会
20342	日本語こんぺいとう	20136	
20392	日本語教室「なかま」	20145	子育てじゃんけんぼん
20394	ニエ・アルをしのぶ会	20147	藤沢市 PTA 連絡協議会
20412	湘南日独協会 合唱団アムゼル	20148	藤沢地区 BBS 会
20414 [公財]	AFS 日本協会 湘南支部	20152	ガールスカウト神奈川県第 18 団
20488	FAKTA JAPAN		30 人学級を実現させる藤沢の会
20505	藤沢中国語講座	20177	
20534	神奈川 SGG クラブ	20224	みんなの教育・ふじさわネット
20629	ヒッポファミリークラブ藤沢		
20668 [特非]	地球市民 友の会	20237 [特非]	ハーモニーインターナショナル
20877 [特非]	地球の木		
20889	B. A. P (BRINCANDO APRENDENDO PORTUGUÊS)	20238	湘南いずみサークル
		20277	湘風舎
20915	ニコニコクラブ		新しい環境学習をつくるネットワーク
20917	湘南日独協会	20287	
20940	日本語教室 「SAKURA」		藤沢子ども劇場中央 B・鵜沼ブロック
20985 [特非]	医療英語学習支援協会 (MELSA)	20288	
		20290	藤沢ファイターズ
		20295	藤沢海洋少年団
男女共同参画社会の形成の促進		20299	藤沢市母子寡婦福祉会
20058 [特非]	キャスナ	20311	藤沢市幼児教育協議会
20196	湘南 VIRAGO		はばたき 2・3 才児保育ひよこ会
20200 [特非]	湘南 DV サポートセンター	20358 [特非]	
20212 [特非]	かながわ女性会議	20398 [特非]	幼児教室 どんぐり園
20969	市民活動団体ワクシェア	20420	ふじさわこどもクラブ
		20422	日本交流分析協会関東支部 TA 神奈川藤沢教室

20441	鵜沼子供の家運営委員会	20829	フレンドリークラブ湘南
20442	藤沢子育て支援 W. co ほっと・すぺーす	20833 [特非]	藤沢ラグビー蹴球倶楽部
20444	教育相談研究会	20880	青空自主保育ていだのふあの会
20456	すぎなの会	20882	hinatabocco
20493	カウンセリングスペースふじさわ	20897	ZIRITSU
20508	藤沢の子育てを考える会	20907	湘南辻堂子ども音楽発達サポートネットワーク
20527	おもちゃひろば「ロリポップ」	20910	湘南スマイリー
20530	藤沢市の教育を考える会	20927	ははこや
20532	おでこちゃんクラブ	20928	藤沢 自然と親しむ会
20574	子育て応援メッセ in ふじさわ 実行委員会	20931	湘南 DreamKids
20575	子育て支援グループ ゆめこびと	20935	藤沢の教科書・採択問題にとりくむ会
20582	湘南未来クラブ	20939	Shonan GIFT volunteer・communications
20585 [特非]	湘南こころ	20957	PCRi
20617 [特非]	子どもと生活文化協会	20961 [一社]	歴史教育者協議会 湘南部会
20619 [特非]	NPO 法人 善行あいの会	20964 [特非]	楽友会
20635	神戸・広島 子供たちの旅	20973 [特非]	横浜アスリートクラブ
20638	昔の遊びを伝える会	20979 [特非]	湘南地域デザイン
20667	チャリティーサンタ湘南支部	20980	藤沢子ども食堂たんぽぽキッチン
20685	藤沢市ハヶ岳野外体験教室を愛する会	20981	PEACE UNITED FUJISAWA
20747 [一社]	実践倫理宏正会 藤沢北支部		
20759	村岡キッカーズ	情報化社会の発展	
20762 [特非]	ぜんしん	20017	PKK 江の島
20764	くげぬま遊友隊	20077 [特非]	湘南ふじさわシニアネット
20767	ふじさわ子育て支援連絡会	20129	PCC
20772	福島の子どもたちとともに・湘南の会	20197	IT 講師懇談会
20775 [特非]	青少年サポート協会	20616	湘南マッキントッシュユーザーズグループ
20790	こどもたちの未来@ふじさわ	20657	かまくらシニアネット交流会
20792	湘南まちいくプロジェクト	20666	藤沢ライブラリーサービス研究会
20803 [特非]	NATURAL REBORN	20779	しょうがい者の為のパソコン支援ボランティア藤沢
20811 [特非]	キッズコミュ		
20818	湘南ユースファクトリー		
20826	私塾楽屋		

20878	Crafting QUEST	20949	〔一社〕	ソーシャルコーディネート
20895	P-Joy			かながわ
20912	PC サークル・くげぬま	20972		おすそわけ FUJISAWA

## 科学技術の振興

20490	〔特非〕	高齢市民が活躍するための社会技術研究会
20946		藤沢クマゼミ調査研究会

## 経済活動の活性化

20705	〔公社〕	かながわデザイン機構
20813	〔一社〕	環境経営支援ファーム
20968	〔一社〕	ふじさわサンエナジー
20970		高齢者活性化問題研究会

## 職業能力の開発・雇用機会の拡充

20286	〔特非〕	ふじさわ団塊塾
20611	〔特非〕	はばたきサポート
20870		藤沢子育て長屋の会

## 消費者の保護

20271		食生活研究会
20496		ふじさわ SG
20540		相続・遺言研究会
20700	〔特非〕	藤沢塗装ネットワーク
20745		行政書士活動推進サークル
20930		消費者問題に取り組む「Cの会」

## 上記の活動を行う団体の運営又は活動に関する連絡、助言又は援助の活動

20001	〔特非〕	藤沢市民活動推進機構
20583		コンサル神奈川グループ (CKG)
20800		ぶどうの会
20947		藤沢市山岳協会

## データ集 5 事業関連 目次

- ・ 市民活動に関する学習機会の開催（1 ページ～）
  - ・ 市民活動団体の交流機会の開催（43 ページ～）
  - ・ チラシ大賞（53 ページ～）
  - ・ リユース PC 寄贈プログラム（54 ページ～）
  - ・ 学生のボランティア活動参加促進（55 ページ）
  - ・ NPO 見本市プロジェクト（55 ページ）
- 
- ・ 市民活動に関する学習機会の開催（一部抜粋あり、詳細はセンターHP 実施報告に記載）

### ○NPO マネジメント講座

- ・ 改めて学ぼう！「NPO」って何？  
日時：2016 年 5 月 25 日（水）14:00～16:00  
会場：藤沢市市民活動推進センター 会議室 B  
講師：手塚 明美氏（（認 N）藤沢市市民活動推進連絡会 副理事長／事務局長）  
参加費：1,000 円（資料代） 参加：15 名

### 講座内容

- ・ 社会課題の多種多様化、地域社会の変化と市民活動
- ・ 社会貢献に対する意識の変動
- ・ 協働型社会に向けた政府の動き
- ・ 課題解決の担い手の変化
- ・ 各種組織の公益—私益・共益/営利—非営利の位置づけ
- ・ NPO および NPO 法人の概要、諸制度の説明
- ・ 株式会社と NPO 法人の違い
- ・ 社会性、公共性の捉え方
- ・ NPO の持つべきチカラ
- ・ 市民の社会貢献活動への関わり方
- ・ 質疑応答



今年度から「団体のメンバー」向けに行われた講座は、NPO の概論のほか、法人制度について詳しく説明を行いました。現代社会における市民活動は江戸時代の制度と変わらないもので、政府の公共サービスの限界から来ているものではないことなど、全体を通じ新たな NPO・市民活動の一面を知る内容となりました。

質疑応答では、既に NPO・市民活動の知識を多く持った職員や他の支援センターの方も含め、充実した内容となりました。

NPO・市民活動に関わっている人は人口の 1 割程度であると説明した講師の手塚氏からは、「1 割の人

が、他の人を巻き込んで言ってほしい」とのコメントがありました。この講座で得た知識を活用し、さらに NPO・市民活動に関わる人を増やし、地域が盛り上がるよう、今後も団体のサポートをしていきたいと思います。

アンケート結果(回収 : 11 件)

この講座を何で知りましたか (複数回答)

- ・チラシ (5)
- ・ニューズレター (1)
- ・友人・知人から (5)
- ・その他 (1)

受講された動機をお答えください

(一部抜粋)

- ・東京に本部のある NPO 法人のため、基礎的なことを知りたい
- ・NPO をどのように説明するのか知りたかったから。
- ・活動を始めるに先立って NPO に関する基礎知識を習得する必要を感じて
- ・2 回目です。より理解を深めたいと思って。



受講していかがでしたか

平均 : 4.00 点 (1~5 点で評価) 理由 : (一部抜粋、()内は点数)

- ・内容は充実していました。4 の理由は、内容が豊富すぎたこと。集中力がもたない。双方向性がほしかった。(4)
- ・来てよかったです。少し理解ができました。(3)
- ・総論として NPO がよく理解できました。(5)

どの程度理解できましたか

平均 : 3.9 点 (1~5 点で評価) 理由 : (一部抜粋、()内は点数)

- ・またわからないところがあって機会があればもっと勉強したいと思っています。(2)
- ・まだまだです。(4)

受講内容は、活動に役立ちますか

平均 : 4.1 点 (1~5 点で評価) 理由 : (一部抜粋、()内は点数)

- ・これから活動開始しますので、準備段階としとても有効でした。(5)
- ・課題解決に向けて考え方を見直すことが出来た。(5)

- ・ 条例指定 NPO 法人・認定 NPO 法人になるには？

日時：2016 年 6 月 23 日（木） 18：30～20：30

会場：藤沢市市民活動推進センター 会議室 A

講師：長谷川 大樹氏（神奈川県県民局くらし県民部 NPO 協働推進課 職員）

中川 麻希子氏（同上）

石井 麻衣子氏（藤沢市市民自治部市民自治推進課 職員）

細矢 岳彦氏（（認 N）藤沢市市民活動推進連絡会 事務局次長）

参加費：500 円（資料代） 参加：8 名

2016 年 6 月 23 日（木）18：30～20：30、藤沢市市民活動推進センター会議室 A にて「条例指定 NPO 法人、認定 NPO 法人になるには？」を開催いたしました。

本講座は、これから認定 NPO 法人を目指す団体に向けて、諸制度の説明を行うことにより当制度の理解を深めていただく目的で開催しました。

講師は細矢 岳彦氏（認定 NPO 法人 藤沢市市民活動推進連絡会 事務局次長）、長谷川 大樹氏（神奈川県県民局くらし県民部 NPO 協働推進課 職員）、中川 麻希子氏（同上）、石井 麻衣子氏（藤沢市市民自治部市民自治推進課 職員）が担当。実施の内容は以下のとおりです。

- ・ 改正 NPO 法制度について（担当：細矢氏）
- ・ 認定 NPO 法人制度の説明（担当：長谷川氏）
- ・ 条例指定 NPO 法人制度の説明－神奈川県（担当：中川氏）
- ・ 条例指定 NPO 法人制度の説明－藤沢市（担当：石井氏）

まず、認定 NPO 法人の概要や、特定非営利活動促進法のあゆみなどを、NPO 法人藤沢市市民活動推進連絡会の細矢氏が説明。その後、認定 NPO 法人の制度を神奈川県職員の長谷川氏が紹介してくださいました。休憩を挟み、「条例指定制度」についての紹介がありました。神奈川県の条例指定については、中川氏、藤沢市の条例指定は石井氏が担当しました。

質疑応答の時間では、認定 NPO 法人になるメリット・デメリットから、申請の事務についての内容など、様々な質問が飛び交い、認定制度に対する関心度が高いことが見受けられました。

アンケート結果（回収：8 件）

この講座を何で知りましたか（複数回答）

- ・ チラシ（1）
- ・ ニュースレター（1）
- ・ 友人・知人から（3）
- ・ その他（2）

受講された動機をお答えください

(一部抜粋)

- ・ 私どもの NPO 法人として取組んでいきたい。
- ・ NPO 設立済みですので、寄付を受けやすくするため
- ・ 藤沢市と県の指定を受けるよう検討中のため
- ・ NPO 法人設立についての知識の修得
- ・ NPO 法人への申請の準備
- ・ 認定法人になるか否かの判断に役立つ情報入手
- ・ NPO 化を考えているので

受講していかがでしたか

平均：4.1 点（1～5 点で評価）

理由：(一部抜粋、()内は点数)

- ・ 概略は把握できました。(4)
- ・ 6/27 を先に受講した方が良かった。(4)

どの程度理解できましたか

平均：3.6 点（1～5 点で評価）

理由：(一部抜粋、()内は点数)

- ・ まだいくつか不明な点があり(後で相談したい)(3)

受講内容は、活動に役立ちますか

平均：4.25 点（1～5 点で評価）

理由：(一部抜粋、()内は満足度点数)

- ・ 指定法人から取組めます。(4)
- ・ 役立てたいと思います。(4)

今後、受講したい講座やご意見等ございましたら、ご記入ください。

- ・ NPO 法人の会計処理に関する内容
- ・ はじめとしては充分成果があったと思います。



・ NPO 法人の設立手順を知る

日時：2016 年 6 月 27 日（月） 18：30～19：30

会場：藤沢市市民活動推進センター 会議室 A

講師：緒方 礼子氏（藤沢市市民自治部市民自治推進課 職員）

金田 麻沙子氏（（認 N）藤沢市市民活動推進連絡会 活動支援マネージャー）

参加費：500 円（資料代） 参加：8 名

講座内容

2016 年 6 月 27 日 18：30～19：30、藤沢市市民活動推進センター会議室 A にて「NPO 法人の設立手順を知る」を開催いたしました。

今回の講座は NPO 法人を目指す方のために、申請の手順を知って頂く目的で開催しました。

まず、「NPO」についての説明を藤沢市市民活動推進連絡会の金田氏が行い、その後、藤沢市市民自治部市民自治推進課の緒方氏が申請事務の説明を行いました。

講座内では、予定の時間を大幅に超え、質疑応答が盛り上がりました。内容は書類の書き方の質問や、「一般社団法人」と「NPO 法人」どちらがいいのか？メリットはあるのか？などです。既に活動をしており、NPO 法人を目指している方が中心となっていたため、とても活発な質疑応答時間となりました。

アンケート結果(回収：8 件)

この講座を何で知りましたか（複数回答）

- ・ 館内ポスター(1)
- ・ チラシ(1)
- ・ ニュースレター(2)
- ・ メールマガジン(0)
- ・ ホームページ(1)
- ・ facebook(0)
- ・ twitter(0)
- ・ 友人・知人から(1)
- ・ その他(2)

受講された動機をお答えください

(一部抜粋)

- ・ 団体の法人化のため
- ・ 市民の家の運営方法を考えたい
- ・ 任意団体を NPO にする意図がある
- ・ 任意団体から将来的には NPO を企画しているため
- ・ ボランティア団体を NPO 法人化したい

- ・法人登録検討中の為
- ・NPO 活動を本格化したい
- ・メンバー間での考え方のバラツキをまとめるために目指す方向が法人化なのか判断材料の一つとして。

受講していかがでしたか

平均：3.63 点（1～5 点で評価）

理由：（一部抜粋、()内は満足度点数）

- ・これからの手続きに有効であった。(5)

どの程度理解できましたか

平均：3.88 点（1～5 点で評価）

理由：（一部抜粋、()内は満足度点数）

- ・予習してきたのでほとんど理解できた(5)

受講内容は、活動に役立ちますか

平均：4.13 点（1～5 点で評価）

理由：（一部抜粋、()内は満足度点数）

- ・大いに役立つと思う(5)
- ・冊子、最後の質疑応答(3)



- ・ 想いが伝わるロゴデザイン

日時：2016 年 7 月 7 日（木） 19：00～21：00

会場：藤沢市市民活動推進センター 会議室 A

講師：林田 全弘氏(小さな NPO を応援するグラフィックデザイナー)

参加費：2,000 円（資料代） 参加：17 名

2016 年 7 月 7 日 19：00～21：00、藤沢市市民活動推進センター会議室 A にて「想いが伝わるロゴデザイン」を開催いたしました。

本講座は、「NPO とは、市民活動とは何か」、「活動をはじめるにあたっての考え方」等の NPO に関する概論を学ぶ目的で開催しました。

講師は、「NPO のためのデザイン」を主宰する、小さな NPO を応援するグラフィックデザイナー林田全弘氏です。当日の内容は以下の通りです。

①いい NPO ロゴとは？

- ・ いい NPO ロゴ 6 つの条件
- ・ NPO にロゴが必要な 3 つの理由

②NPO ロゴづくりの進めかた

- ・ 作る前に準備しておきたい 12 のポイント
- ・ ロゴ作成 6 つの方法

Q1 この講座を何で知りましたか（複数回答）

- ・ 館内ポスター(1)
- ・ チラシ(4)
- ・ ニュースレター(2)
- ・ メールマガジン(1)
- ・ facebook(2)
- ・ 友人・知人から(3)
- ・ その他(3)

Q2 受講された動機をお答えください

(一部抜粋)

- ・ 講師が林田さんなので。
- ・ デザインに興味があったので。
- ・ 紹介していただいて、NPO とデザインに関心があったので
- ・ 法人のロゴを作成するため
- ・ 10 周年にして、初めてロゴを作りたいと思いました。

Q3 受講していかがでしたか

平均：4.73 点（1～5 点で評価）

理由：（一部抜粋、()内は満足度点数）

- ・ 2 回連続講座とし、一度団体に持ち帰って 12 のポイントをまとめた上で、演習の機会があると更に good!! (4)
- ・ 全て理念が大事ですね (5)
- ・ 初めて学ぶテーマだったので、参考になりました。 (5)



Q4 どの程度理解できましたか

平均：4.33 点（1～5 点で評価）

理由：（一部抜粋、()内は満足度点数）

- ・ できたというよりは有意義でした。 (4)
- ・ ブランドとかロゴという意味が、そもそも自分の中でわかってなかったのよかったです。 (4)

Q5 受講内容は、活動に役立ちますか

平均：4.87 点（1～5 点で評価）

理由：（一部抜粋、()内は満足度点数）

- ・ ロゴ、作りたいです。 (5)
- ・ 自分の作るチラシにも組織のロゴ的なものが欲しいと思いました。 (5)
- ・ 多分サイト新しいの作るの、意見言える。 (5)
- ・ ロゴは重要だとわかったので役立てたい。 (5)
- ・ 現実にしていく難しさがありますので。無料相談に期待します。宜しくお願いします。 (4)

Q6 今後、受講したい講座やご意見等ございましたら、ご記入ください。

- ・ ロゴって奥が深い。今まで多かった「つながろう」とか、全く違う気になった。目からウロコが落ちました。
- ・ 専門性の高いテーマのセミナーがまた開催される際はぜひ伺いたいです。
- ・ NPO のチラシデザインについての講座があれば受講したいです。
- ・ NPO が使える WEB 以外の広報チャンネル。プレスリリース投げ込み講座など。

・ NPO 法人設立のいろは

日時：第 1 回 2016 年 7 月 27 日(水) 19:00～21:00

第 2 回 2016 年 8 月 10 日(水) 19:00～21:00

第 3 回 2016 年 8 月 24 日(水) 19:00～21:00

会場：藤沢市市民活動推進センター 会議室 A

講師：手塚 明美氏（(認 N) 藤沢市市民活動推進連絡会 副理事長／事務局長）

参加費：2,000 円（資料代） 参加：5 名

2016 年 7 月 27 日(水)、8 月 10 日(水)、8 月 24 日(水)に藤沢市市民活動推進センター会議室 A にて、「NPO 法人設立のいろは」を実施いたしました。今回の講座は、NPO 法人を設立するにあたって必要な NPO 概論や、書類の書き方などの基礎知識を知り、法人設立を目指す目的で開催しました。

第 1 回目の前半は NPO、市民活動に関する概論をお伝えしました。具体的な内容は以下の通りです。

- ・ NPO とは、NPO の特徴
- ・ 特定比叡活動推進方の概要
- ・ NPO 法人の要件
- ・ NPO 法人と一般社団法人の違い

その後、NPO 法人の認証に必要な「設立趣旨書」「事業計画書」「定款」についての説明を行い、「事業計画ワークシート」を用いて、団体の活動の目的や実施することなどを整理もらうワークを実施しました。

第 2 回目は NPO、市民活動に関する概論の続きを説明しました。

その後、「事業計画ワークシート」を用いて、設立趣旨書の作成を行いました。

第 3 回目は定款の第 1 条から第 5 条、及び附則の箇所についての説明を行いました。また、第 4 条「解決すべき社会課題」、第 5 条「課題を達成するために行う事業」の箇所を、「事業計画ワークシート」から整理し記載するワークを行いました。最後に第 3 条「主たる目的とその事業」をまとめ、講座を終了しました。

本講座は少人数での実施となったため、ひとりひとり作成した書類の発表やフィードバックを行いました。受講者同士の交流も見られ、非常に良い雰囲気です講座を進めることができました。

参加者アンケートは高評価でした。個別に対応することにより、各々の疑問を解決しながら進めることが出来るためと考えます。ぼんやりとしていた「法人の設立方法」が明確になることで、しっかりと持続可能な団体を運営につながったのではないかと感じます。

アンケート結果(回収：延べ 11 件 ただし、Q1 および Q2 は 5 件)

Q1 この講座を何で知りましたか（複数回答）

- ・館内ポスター(2)
- ・チラシ(5)
- ・ニューズレター(1)
- ・メールマガジン(1)

Q2 受講された動機をお答えください

(一部抜粋)

・立ち上げた組織を 3 年以内に NPO に組み替える。

法人格を取るメリットを理解したいため

知人と団体を作ろうと思ったので

NPO 法人設立準備

NPO を設立したいため

Q3 受講していかがでしたか

平均：4.65 点（1～5 点で評価、3 回分平均）

理由：(一部抜粋、()内は点数)

・実践に必要な知識が得られた。(5)

・非常に役立ち、満足している(5)

Q4 どの程度理解できましたか

平均：4.3 点（1～5 点で評価、3 回分平均）

理由：(一部抜粋、()内は点数)

殆ど理解できた(5)

骨子、要点は理解できた(5)

殆ど理解できた。読解が非常に分かりやすかった。(5)

Q5 受講内容は、活動に役立ちますか

平均：4.43 点（1～5 点で評価、3 回分平均）

理由：(一部抜粋、()内は満足度点数)

多分、大いに役立つと思う。(4)

非常に役に立つ、アドバイスも適切だった (5)

かなり資料の読み込みが必要 (5)



Q6 今後、受講したい講座やご意見等ございましたら、ご記入ください。

記入なし

・改めて学ぼう！「NPO」って何？

日時：2016 年 10 月 19 日（水）14:00～16:00

会場：藤沢市市民活動推進センター 会議室 A

講師：手塚 明美氏（（認 N）藤沢市市民活動推進連絡会 副理事長／事務局長）

参加費：1,000 円（資料代） 参加：5 名

今回の講座は 5 月と同様の内容で実施をいたしました。結果参加された人数は定員よりも少なくなりましたが、一人一人の活動に合わせた個別の対応ができたと感じています。

質疑応答では、特に NPO 法人の仕組みや、組織内の役割の違い（会員・理事・スタッフ・受益者等）についての質問が出てきました。

長く活動をしている団体の中には、NPO のことはよく分からないが、組織の活動には賛同をしている、という方が多くいると感じています。そのような方に NPO のところを知ってもらい、知識を活動に活かしていただくため、今後も同内容の講座を実施していきたいと考えています。

講座内容

- ・社会課題の多種多様化、地域社会の変化
- ・社会変化と市民活動
- ・社会貢献に対する意識の変動
- ・協働型社会に向けた政府の動き
- ・課題解決の担い手の変化
- ・各種組織の公益—私益・共益/営利—非営利の位置づけ
- ・NPO の概要
- ・NPO 法人の概要、諸制度の説明
- ・株式会社と NPO 法人の違い
- ・社会性、公共性の捉え方
- ・NPO の持つべきチカラ
- ・市民の社会貢献活動への関わり方
- ・質疑応答



アンケート結果

Q1 この講座を何で知りましたか（複数回答）

- ・ニューズレター(1)
- ・メールマガジン(1)
- ・ホームページ(2)
- ・友人・知人から(1)

Q2 受講された動機をお答えください

(一部抜粋)

- ・ NPO 法人化を検討していたため
- ・ NPO(または株式会社化等)に関心があった。主に引き継ぎのため。
- ・ NPO 設立を考えている

Q3 受講していかがでしたか

平均：4.6 点 (1～5 点で評価)

理由：(一部抜粋、()内は点数)

任意団体より NPO 法人にするより解散して新規というのにびっくりした(5)

具体的な話で参考になった。(5)

わかりやすい(5)

Q4 どの程度理解できましたか

平均：4.2 点 (1～5 点で評価)

理由：(一部抜粋、()内は点数)

- ・ 企業と NPO 法人の違いが明確になった(5)
- ・ 初めて聞いたことばかりでしたが、復習しながら理解を深めたいと思います。(3)

Q5 受講内容は、活動に役立ちますか

平均：4.6 点 (1～5 点で評価)

理由：(一部抜粋、()内は満足度点数)

- ・ 10 人以上で公益性ということは大事だと思う。また、2 割が参加も実感した(5)

Q6 今後、受講したい講座やご意見等ございましたら、ご記入ください。

・ 設立してから実例を通して実際の代表から苦楽や報告等入れた実践も聞きたい。自主性・創意工夫など大切なことと共感しました。

- ・ 子育てについての活動をはじめたいと思っているので、関する様々なことを知りたいです。

- ・「先」に進む“効果的な会議”の手法

日時：2016 年 10 月 29 日（土）10:30～16:00

会場：フジサワ名店ビル 6 階 C ホール

講師：三田地 真実(星槎大学共生科学部・大学院教育学研究科教授)

参加費：3,000 円（資料代） 参加：20 名

- ・講義：ファシリテーション紹介
- ・演習：自己紹介を見直すワーク（当たり前前活動の意味を考えるワーク）
- ・演習：上手い話し合い、そうでない話し合いのデモ DVD 動画によるプロセスの観察
- ・講義：ファシリテーション概論
- ・演習：会議の空間デザイン、場作りについて（実際に椅子や机を動かしての体験）
- ・演習：自分の会議の見直しとプログラムデザイン

アンケート結果(回収：18 件)

Q1 この講座を何で知りましたか（複数回答）

- ・館内ポスター(4)
- ・チラシ(4)
- ・ニューズレター(2)
- ・メールマガジン(2)
- ・facebook(3)
- ・友人・知人から(7)
- ・その他(4)

Q2 受講された動機をお答えください

(一部抜粋)

- ・ファシリテーションを学びたい。テーマそのものが自分の課題。
- ・活発な議論と時間短縮の両立はどうしたらよいかを学びたいと思いました。
- ・ファシリテーションについてその方法を知りたかった
- ・自分の団体会議に困ったときがあったため
- ・会議の運営に課題があるため

Q3 受講していかがでしたか

平均：4.89 点（1～5 点で評価）

理由：(一部抜粋、()内は点数)

- ・聞くと参加するのバランスが丁度良い(5)

- ・目からウロコの話ばかりで面白かったです。(5)
- ・盛り沢山の内容を決められた時間の中で満足行く形で終わり（ゴール）まで持っていくことの実体験ができました。(5)
- ・理解しやすく、お話していただきましたし、内容もとても充実していました。(5)

Q4 どの程度理解できましたか

平均：4.50 点（1～5 点で評価）

理由：（一部抜粋、()内は点数）

- ・まんだらの詳しいプロセス、アプローチ方法論など、もう少し詳しく手ほどきして頂きたかったです。(4)
- ・教えていただいたことを実践して形に出来るようにしたいと思います。(5)
- ・聴いている瞬間はわかってうなずきながらもノートに書き留めるのは難しく、まして他人にはなしてあげるには不可(4)
- ・社会人ではないので理解が少し難しかった(4)
- ・実践できれば 5、頭だけなのでまだ 4(4)



Q5 受講内容は、活動に役立ちますか

平均：4.78 点（1～5 点で評価）

理由：（一部抜粋、()内は満足度点数）

- ・さっそく定例会の準備の段階から活用したいです。(5)
- ・又研修に参加したいと思います。(5)
- ・トレアージュの訪問で早速実践します(5)
- ・次回の会議で本日の内容をしっかり意識します。(5)

Q6 今後、受講したい講座やご意見等ございましたら、ご記入ください。

- ・国際協力、ボランティア、市民活動、地域交流など
- ・最初は「1 日かあ・・・」と思いましたが、もっと学びたいくらい有意義な時間でした。ありがとうございました！
- ・来年上京のため、ぜひお世話になりたいです。
- ・参加させていただけて良かったです。自分の活動を整理ししっかり振り返り見通しがもてました。
- ・子どもを取り巻く環境、貧困、虐待など

・NPO 法人のための「法務局」との関わり方

日時：2016 年 11 月 9 日（水）19:00～20:30

会場：藤沢市市民活動推進センター 会議室 A

講師：池田 将史氏（司法書士）

参加費：500 円（資料代） 参加：4 名

講座内容

- ・登記とは？
- ・株式会社、一般社団、NPO 法人のちがい
- ・NPO 法人のメリット、デメリット
- ・法人設立の流れ
- ・登記の時期など、法務局との関わる時期
- ・登記簿の取り方
- ・毎年提出する書類

講座の初めに、登記とは？という基本的なことをお伝えいただきました。なぜ登記が必要なのか？という理由を学ぶことができました。

また、今回の講座は法務局の関わり方を学ぶのと同時に、NPO 法人申請の流れや、設立後の事務手続きについても知ることができ、充実した講座内容となりました。

アンケート結果(回収：4 件)

Q1 この講座を何で知りましたか（複数回答）

- ・チラシ(2)
- ・ニューズレター(1)
- ・ホームページ(1)

Q2 受講された動機をお答えください

(一部抜粋)

NPO の会員であるが、法務局との関係を知りたかった。

NPO 設立の参考

数年以内の NPO 申請を予定している

NPO 設立のため

Q3 受講していかがでしたか

平均：4 点（1～5 点で評価）

理由：(一部抜粋、()内は点数)

・認可待ちなので大変役立ちました(5)

Q4 どの程度理解できましたか

平均：4.25 点（1～5 点で評価）

理由：（一部抜粋、()内は点数）

・法律用語はわかるので(5)



Q5 受講内容は、活動に役立ちますか

平均：4.25 点（1～5 点で評価）

記入なし

Q6 今後、受講したい講座やご意見等ございましたら、ご記入ください。

今は思いつかない

会計、助成金

- ・団体資金を増やす前に考えるべき 5 つのコト

日時：2016 年 11 月 24 日（水）19:00～21:00

会場：藤沢市市民活動推進センター 会議室 A

講師：東樹 康雅氏（（認 N）藤沢市市民活動推進連絡会 育成支援マネージャー）

参加費：1,000 円（資料代） 参加：6 名

#### 講座内容

- ・NPO とは？
- ・NPO にとって大切なコト
- ・ファンドレイジングとは？
- ・団体資金を増やす前に行う 5 つのコト
- ・個人ワーク：ミッションの振り返り
- ・グループワーク：ミッションの共有、棚卸し

講座の初めには、共通認識として「NPO」とは？という基礎知識をお伝えしました。その後、ファイン  
ドレイジングの基本的な知識を紹介し、講座のメインテーマ「5 つのコト」をお伝えしました。

個人ワークでは、5 つのコトのひとつである「材料を集める」を元に、団体のミッション（使命）や目  
指すべきところの情報整理を行い、その後グループ内で共有をしました。

ミッションをお互いに伝え合うことによりさらに情報が整理され、さらにフィードバックをもらうこ  
とで新しい団体の魅力や課題点を知ることができました。

ワークの時間を多く取ることによって、受講生同士の交流も深まり、充実した講座となりました。

アンケート結果(回収：6 件)

Q1 この講座を何で知りましたか（複数回答）

- ・館内ポスター(2)
- ・チラシ(1)
- ・ニューズレター(1)
- ・メールマガジン(1)
- ・ホームページ(0)
- ・facebook(0)
- ・twitter(0)
- ・友人・知人から(1)
- ・その他(0)

Q2 受講された動機をお答えください

(一部抜粋)

- ・団体の活動をどんな形でまとめたらいいいのか。ファンドレイジングにつながる活動のまとめ方を学び

たかった。

- ・受講された団体さんの課題を知りたかったので。5つのコトはなにかを聞いてみたかったので。
- ・資金の集め方がはっきりしなかったなので

Q3 受講していかがでしたか

平均：4.5 点（1～5 点で評価）

理由：（一部抜粋、()内は点数）

- ・グループワークの時間、相手の話を深くする時間がほしかった。とても勉強になり、帰ってもう一度資料を読み込みたいです。(4)
- ・グループワークを実施してよかった(5)
- ・分けたりまとめたりすることで解決策が見えてくる(5)

Q4 どの程度理解できましたか

平均：4.33 点（1～5 点で評価）

理由：（一部抜粋、()内は点数）

- ・足早でついていけない部分もあったが、おおむねは。(4)
- ・足元を見つめる必要さを感じます。(4)

Q5 受講内容は、活動に役立ちますか

平均：4.4 点（1～5 点で評価）

理由：（一部抜粋、()内は満足度点数）

- ・団体の活動に活かさせていただきます。(5)
- ・細かいところが良くわかりました。(5)



Q6 今後、受講したい講座やご意見等ございましたら、ご記入ください。

- ・少し内容が難しかったです

・NPO のための会計入門

日時：2016 年 12 月 14 日（水） 19：00～21：00

会場：藤沢市市民活動推進センター 会議室 A

講師：手塚明美氏（（認 N）藤沢市市民活動推進連絡会理事・事務局長）

参加費：1,000 円（資料代） 参加：8 名

講座内容

- ・団体の運営とお金の管理
- ・お金の動きの記録
- ・会計監査とは
- ・会計事務の流れ
- ・科目の整理
- ・帳簿の記入
- ・備品管理
- ・会計のポイント

まず、「市民活動団体の運営の基本」についての話から始まりました。総会や委員会での議事録、事務処理の決まりは、文字にして残すことが重要です。それにより、活動の方針や計画を決定する会員と、それを実行する役員が、積極的に団体の運営に関わることができます。会計に関しても、決まりごとを書面に残すことで、新たに加わった人にも伝わり、各団体の会計ルールができていきます。

お金の管理や記録、会計書類に関しては、ルールやコツの解説に加え、実際の事例（NPO 法人藤沢市市民活動推進連絡会で使っている通帳や領収書など）を提示しながら、伝票の整理や記録方法の解説を行いました。

また、「正確で安全なお金の管理を確認すること」ととどまらない「会計監査の役割」についても解説がありました。

特に重要であるとお伝えしたのは、領収書は照合し易い形で保管をすること、使ったお金はどこの費用を使ったか管理をすること、そしてお金が動いたときにすぐに記録をすること。以上を意識しながら、透明性のあるお金の管理を目指していただければと思います。

アンケート結果（回収：8 件）

Q1 この講座を何で知りましたか（複数回答）

- ・館内ポスター(1)
- ・チラシ(4)
- ・ニューズレター(2)
- ・メールマガジン(0)
- ・ホームページ(0)
- ・facebook(0)

- ・twitter(0)
- ・友人・知人から(1)
- ・その他(0)

Q2 受講された動機をお答えください

(一部抜粋)

- ・次年度会計担当になるので初歩的な会計から理解したかった。
- ・会計担当を予定
- ・会計の基本的なことがよく分からなかったため。
- ・会計の考え方の方法について理解を深めたかった。

Q3 受講していかがでしたか

平均：4.5 点（1～5 点で評価）

理由：(一部抜粋、()内は点数)

- ・伝票の整理(5)
- ・分かりやすかったです。(5)
- ・自身のすべき道筋が少し見えた。(5)

Q4 どの程度理解できましたか

平均：4.13 点（1～5 点で評価）

理由：(一部抜粋、()内は点数)

- ・簿記の知識が役に立ちました。(5)
- ・具体的なことをもう少し聞きたかった。個別に相談したい。(4)

Q5 受講内容は、活動に役立ちますか

平均：4.4 点（1～5 点で評価）

理由：(一部抜粋、()内は満足度点数)

- ・団体の活動に活かさせていただきます。(5)
- ・細かいところが良くわかりました。(5)

Q6 今後、受講したい講座やご意見等ございましたら、ご記入ください。

- ・少し内容が難しかったです



・できる！わかる！はじめての活動計算書

日時：2017 年 1 月 18 日（水）18:30～21:00

会場：藤沢市市民活動推進センター 会議室 A

講師：板倉 幸子氏（税理士）

参加費：2,000 円（資料代） 参加：13 名

今回の講座は「NP0 法人会計基準ハンドブック」を用いて進行了しました。

NP0 法人の会計基準は国が決めたものではなく、税理士や学者、NP0 支援団体、NP0 団体の職員が決めたものです。NP0 法人は事業報告、会計報告の情報を公開する必要があり、その情報によって団体の信頼を得るという特色があります。講座の中では、会計報告がいかに重要なのか、会計書類はどういうものなのかをお伝えしました。

NP0 法人の会計基準では、活動計算書、貸借対照表、財務諸表の注記および財産目録の 4 種類を決算の時に作るようになっています。講座内では、活動計算書はそれらの会計書類の見方、作り方の基本について、事例を交えてお伝えしました。

具体的な事例をたくさん出して説明をしていただき、ただハンドブックを読み進めるだけでは理解できない項目も理解することができました。結果として、非常に良いアンケート結果が得られました。

アンケート結果(回収：12 件)

Q1 この講座を何で知りましたか（複数回答）

- ・チラシ(6)
- ・ニューズレター(1)
- ・メールマガジン(2)
- ・facebook(5)
- ・友人・知人から(1)

Q2 受講された動機をお答えください

(一部抜粋)

- ・活動計算書作成について基礎から学び他会員と共有する
- ・一般の収支会計と NP0 法人との会計の違いを知りたかった。
- ・会計を扱う部署に所属しているので、これを機に会計知識をレベルアップしたいと思ったから。

Q3 受講していかがでしたか

平均：4.75 点（1～5 点で評価）

理由：(一部抜粋、()内は点数)

- ・NP0 の運営と会計の関係性・重要性がわかった(5)

- ・書式の構成に込められた意図や理由が知れたので根本的な理解につながった。(5)
- ・基礎から丁寧に教えていただいたから。(5)

Q4 どの程度理解できましたか

平均：4.58 点（1～5 点で評価）

理由：（一部抜粋、()内は点数）

- ・テキストが良かった(5)
- ・とてもわかりやすく、今年度の決算の際にいかして行きたいと考えています。(5)
- ・説明が分かりやすく違いが理解(ほぼ)できた。(4)

Q5 受講内容は、活動に役立ちますか

平均：4.83 点（1～5 点で評価）

理由：（一部抜粋、()内は満足度点数）

- ・NPO 法人会計のホームページと会計王のソフトを知りえてよかった。(5)
- ・上記に記載したとおり、団体の信頼を得るための会計報告に力を入れていくため、今回の内容を利用していこうと思います。(5)

Q6 今後、受講したい講座やご意見等ございましたら、ご記入ください。

- ・認定 NPO の目指し方、取りかたを知りたい。実際に会計ソフトを利用するワークショップ
- ・NPO の経理の基本、データベースの使い方など(日常の出納帳などの処理)



・想いを伝える団体キャッチコピー

日時：2017 年 1 月 28 日（土） 10:00～12:00

会場：藤沢市市民活動推進センター 会議室 A

講師：林田 全弘氏(小さな NPO を応援するグラフィックデザイナー)

参加費：2,000 円（資料代） 参加：18 名

本講座は、団体の魅力が伝わるキャッチコピーの作り方を学ぶことと、キャッチコピーの作成を通じ、団体のことを見つめなおしていただく目的で開催しました。また、本講座はサポーター・アドバイザーの研修の一環として実施をしました。

講師は、「NPO のためのデザイン」を主宰する、小さな NPO を応援するグラフィックデザイナー林田全弘氏です。当日の内容は以下の通りです。

キャッチコピーの本質は「本来持っている価値(いいところ、メリット)を伝わりやすくすること」。そんな説明から講座が始まりました。「価値」を伝える形として、「ビジョン型」「理念型」「説明型」「魅力型」「Let's 型」の分類紹介がありました。そして、その価値を伝わりやすくするためのコツを 7 つ紹介いただきました。

休憩を挟み、キャッチコピーを作るにあたってどのように考えを組み立てていくかの説明をしていただきました。必要なことはそのキャッチコピーは誰に向けたものであるか、どのくらい使うかという使用の「目的」を明確にすること、自らの団体や活動に対して、「価値」を見つけること、そしてそれらを組み合わせて「発想」すること。

実際にキャッチコピーを作るワークでは、複数のキャッチコピーを短時間ながら受講生の方に作って頂きました。その後、受講者同士で意見交換をして、講座は終了となりました。

ワークを交えながらの講座だったため、充実した講座となったようで、非常に満足度が高い結果となりました。今回学んだ事を参考に、ぜひ団体でキャッチコピーを作成していただけたらと思います。

アンケート結果(回収：15 件)

Q1 この講座を何で知りましたか（複数回答）

- ・館内ポスター(2)
- ・チラシ(6)
- ・ニューズレター(9)
- ・メールマガジン(5)
- ・ホームページ(3)
- ・facebook(1)
- ・twitter(1)
- ・友人・知人から(2)

Q2 受講された動機をお答えください

(一部抜粋)

- ・団体の PR にいきづまって
- ・センターからの案内と自分の活動への連携
- ・ロゴを作ったり、チラシを作ったり自分達の団体の広報を担当するので勉強したいと思いました。

Q3 受講していかがでしたか

平均：4.57 点（1～5 点で評価）

理由：(一部抜粋、()内は点数)

- ・自分が知らない考えていないことが良く分かった(5)
- ・いつも使っていない頭の部分を使ったので、大変疲れました。(5)
- ・実習があったので理解が深まりました(5)

Q4 どの程度理解できましたか

平均：4.17 点（1～5 点で評価）

理由：(一部抜粋、()内は点数)

- ・分かりやすい説明で理解できましたが、実際にコピーを作るのやはり難しかったです。(5)
- ・具体的な内容を容易な表現をしていただき、分かりやすかった(4)
- ・ちょっと時間が無かった。事前に考えてなかったことが原因(3)

Q5 受講内容は、活動に役立ちますか

平均：4.70 点（1～5 点で評価）

理由：(一部抜粋、()内は満足度点数)

- ・知らないことに気づけた(5)
- ・早速仲間に話し、考えたいと思います(5)
- ・これから企画する一つ一つに今日の講座内容を参考につけていきます。(5)



Q6 今後、受講したい講座やご意見等ございましたら、ご記入ください。

- ・またこの講座の次のステップで受けてたいです。チラシ作りやロゴ作りなど。
- ・公、民間ともに協力を考える講座をお願いします

・想いを伝える活動 PR 方法

日時：2017 年 2 月 22 日（水） 19:00～21:00

会場：藤沢市市民活動推進センター 会議室 A

講師：手塚 明美氏（（認 N）藤沢市市民活動推進連絡会 副理事長／事務局長）

参加費：1,000 円（資料代） 参加：8 名

①情報発信とは？

情報発信は活動のカナメ、団体を取りまく関係者・資金提供者の理解

情報発信する情報の種類、情報提供対象者と発信の方法

②伝える情報の整理

伝える事はなに？

わかりやすいウェブサイトの事例紹介

団体の情報を整理する

何のために、誰に情報を伝えるのか、整理する

③情報発信の重要性

様々なアンケートから情報発信の重要性を知る

④キャッチフレーズの重要性

様々な企業のキャッチフレーズを知る

⑤ワーク

1 分で自己紹介を行う

200 字で自分達の活動をまとめる

情報発信は活動のカナメ。カナメとは、人にわかってもらうこと。知ってもらうこと、共感をして貰うことだそうです。

また、報告書などの団体の情報は、自分たちの団体を市民に見てもらい支援をしてもらうための手段であり、情報をくれる人、資源をくれる人、支援者にありがとうといってもらただけでなく、感謝を伝えることが必要であることをお伝えしました。情報を公開することにより、団体の信頼性があがることを前提に、どのような情報を伝えるべきか考えることを伝え、情報の整理をしながら文章を考えるワークをしました。

情報発信は見栄えを良くすることが重要と考えられがちですが、それよりもなによりも、誰に届けたいのか、届けるべき情報が揃っているかが大切です。活動のカナメとなる情報の発信について改めて考え、団体の基盤を強くしていただけたらと思います。

アンケート結果(回収：8 件)

Q1 この講座を何で知りましたか（複数回答）

・館内ポスター(2)

・チラシ(5)

- ・ニューズレター(1)
- ・友人・知人から(1)
- ・その他(1)

Q2 受講された動機をお答えください

(一部抜粋)

- ・伝える方法を知りたかった
- ・団体の活動や自社事業に必要なことだと思ったので受講させて頂きました
- ・自分が参加している団体を活性化させたいため



Q3 受講していかがでしたか

平均：4.75 点（1～5 点で評価）

理由：(一部抜粋、()内は点数)

- ・短い言葉でわかりやすくすると伝わりやすいことを学びました(5)
- ・発想、着眼点について、手塚先生から少しでも盗めたかな・・・。(5)
- ・ターゲットを明確にすることの重要性を再認識しました(5)

Q4 どの程度理解できましたか

平均：4.25 点（1～5 点で評価）

理由：(一部抜粋、()内は点数)

- ・私たちが普段心がけていることを PR すればよいんだというのがわかった(5)
- ・手塚講師の話はむずかしい言葉が少なく分かりやすかった(4)
- ・もう一度、帰宅して復習いたします(4)

Q5 受講内容は、活動に役立ちますか

平均：4.63 点（1～5 点で評価）

理由：(一部抜粋、()内は満足度点数)

- ・役立つのですが、団体から 1 人では、実際にはスタッフの中へどう浸透させられるか否かで。(5)
- ・チラシの素案を作成しましたが、早速、再検討してみます。(5)

Q6 今後、受講したい講座やご意見等ございましたら、ご記入ください。

- ・「組織作り」について。スタッフの。

## ○IT サポート講座

- ・ 「セキュリティ講座」

日時：2016 年 4 月 11 日 (月) 14:00～16:00

会場：藤沢市民活動推進センター 会議室 A

講師：山本 享氏 (サポートクラブ IT サポートチーム)

参加費：500 円      参加：15 名

### 開催内容

本講座は、PC を安全に使う「セキュリティ」の重要性について知ってもらう目的で開催しました。当日の講座で紹介した内容は以下の通りです。

- ・ 導入、今回の講座の趣旨説明
- ・ 参加者が利用する OS の確認
- ・ カスペルスキー社が制作する「セキュリティとモラルのガイドブック」を用いて説明
- ・ 質疑応答

「セキュリティとモラルのガイドブック」を受講生に配り、受講生に読んでもらい、講師の山本氏より追加の説明を行いました。(下記一部抜粋)

- ・ 公衆 Wi-Fi は使い方が重要
- ・ パスワードを安全に管理するには
- ・ twitter、LINE、Facebook など「SNS(ソーシャルネットワーキングサービス)」を利用する際の注意点、設定について
- ・ 知らない人からメールが届いても返信しない
- ・ ライセンスを更新して必ず新しいプログラムにバージョンアップしよう

インターネット上での個人情報の取扱い、買い物の注意事項などの説明から、パソコン本体のウイルス対策まで、幅広く説明を行いました。パスワードの作成方法については、普段用いるパスワードを使いまわすことなく、サイトごとに、特定の文字列を追加することをお伝えしました。

今回の講座は例年のセキュリティ講座に比べ多くの方が受講されました。受講者の中には、2 月に実施した、「これから使う windows10」に参加された方も多く参加されていました。「windows10 にアップグレードしましょう」という画面がパソコン上に出たことと、2 月の講座でセキュリティの重要性を少しお伝えしたことで、セキュリティに対する関心度が増した結果ではないかと感じます。

## アンケート結果（一部抜粋）

この講座を何で知りましたか（複数回答）

- ・館内ポスター(3)
- ・チラシ(6)
- ・ニューズレター(2)
- ・メールマガジン(1)
- ・ホームページ(1)

受講された動機をお答えください※一部抜粋

- ・パソコンのセキュリティが不安だったので。
- ・インターネットのセキュリティについて学びたかった。
- ・セキュリティが昨今問題になっているため

受講されていかがでしたか(平均 4.09/5.0 点)

理由（※一部抜粋） ・ヤッパリ新しいことが有った

- ・講師もテキストも良かった(5)
- ・注意が必要なことがわかった(4)

どの程度理解できましたか(平均 3.83/5.0 点)

理由（※一部抜粋）

- ・徐々に活用していきます(4)
- ・自分の勉強不足のため(2)

受講内容は、活動に役立ちますか(平均 4.18/5.0 点)

理由（※一部抜粋）

- ・役立たせます。(3)

今後、受講したい講座やご意見等ございましたらご記入ください。※一部抜粋

- ・ワード講座・エクセル講座
- ・セキュリティとモラルのガイドブックのような立派なテキストが合っても、なかなか通読して十分理解できません。このような機会があると、みんなと一緒にテキストを読んで、講師に注意点を説明して貰えるとよく分かります。よいセミナーでした。
- ・パワーポイント講座がほしい。



・ 「ステップアップ！ワード講座」

日時：第 1 回：2016 年 5 月 9 日（月）13:30～16:00

第 2 回：2016 年 5 月 16 日（月）13:30～16:00

第 3 回：2016 年 5 月 23 日（月）13:30～16:00

会場：藤沢市民活動推進センター 会議室 A

講師：山本 享氏(サポートクラブ IT サポートチーム)

参加費：2,000 円(受講料) 参加：15 名

全体として、今まで単発で実施していた講座を 3 回連続で実施することで、受講者の理解度が上がったというアンケート結果が得られました。効率的にワードの機能を体得できる講座体系ができたと感じます。今後、ワード、エクセルなど、受講者の PC スキルにばらつきがある内容については、同様に連続講座の体系をとり、充実した講座の提供を図っていきたいと思います。

アンケート結果

この講座を何で知りましたか（複数回答）

- ・館内ポスター(2)
- ・チラシ(8)
- ・ニューズレター(1)
- ・メールマガジン(1)
- ・ホームページ(1)
- ・その他(1)

受講された動機をお答えください※一部抜粋

- ・我流であったので、一度正しく教授いただきたくて受講しました
- ・word をもっと使えるようにしたい。スキルを上げたい。
- ・あまり PC を使う機会が無かったので職場の人に勧められたので受講させてもらいました。

受講されていかがでしたか(平均 4.43 /5.0 点)

理由（※一部抜粋） ・時間不足

- ・基本事項、意味の分からない言葉も理解できた(5)
- ・解りやすい解説であった(5)

どの程度理解できましたか(平均 4.21 /5.0 点)

理由（※一部抜粋） ・帰宅して覚えているか

- ・画面チェックしてもらっ、サポートがあり助かった(5)
- ・いいテキストなら、見ながら復習しないと……！(4)

受講内容は、活動に役立ちますか(平均 4.57 /5.0 点)

理由 (※一部抜粋) ・知らないことがわかったこともあった

・もっともっと活用します(5)

今後、受講したい講座やご意見等ございましたらご記入ください。※一部抜粋

・PC 講座、エクセル講座をお願いしたい

・出来る事なら極力受けたいです。

・パソコン” Mac” 教室の開講を・・・！

当日の様子

<第1回>



<第2回>



<第3回>



・「これから使う windows10」

日時：2016 年 6 月 20 日(月)14:00～16:00

会場：藤沢市市民活動推進センター 会議室 A

講師：山本 享氏(サポートクラブ IT サポートチーム)

参加費：1,000 円(受講料) 参加：11 名

開催内容・所感

本講座は、マイクロソフトの新しい OS「Windows10」へのアップグレードに関して、利用者が大変困惑していることに配慮し、アップグレードに際しての注意点や、Windows10 の使い方等を説明する目的で開催しました。当日の内容は以下の通りです。

・アップグレードに際しての注意点 ・Windows10 で変わった点 ・スタートメニューのカスタマイズ方法・「設定」メニューの説明・ブラウザ「Edge」の使い方・「IE」「マイコンピュータ」の説明

受講生の内、3 名の方がアップグレード前の方で、大半の方は既に Windows10 を使っておられる方でしたので、アップグレードに関しての注意点は短めに行い、変更点を主に講習会を進行しました。途中、質問も多く出されて有意義な講習会となりました。

アンケート結果

この講座を何で知りましたか(複数回答)

- ・館内ポスター(2)
- ・チラシ(3)
- ・ニューズレター(2)

受講された動機をお答えください ※一部抜粋

- ・山本さんが講師だから
- ・windows10 にアップするかどうかわかっていたから。
- ・windows10 が自動的に up grade されたため。

受講されていかがでしたか(平均 4.29 /5.0 点)

理由 (※一部抜粋)

どの程度理解できましたか(平均 4.0/5.0 点)

受講内容は、活動に役立ちますか(平均 4.43 /5.0 点)

理由 (※一部抜粋)

- ・アップすることにした(5)

今後、受講したい講座やご意見等ございましたらご記入ください。 ※一部抜粋

- ・スマホの操作
- ・エクセルに参加します



・「ステップアップ！エクセル講座」

日時：第 1 回：2016 年 8 月 29 日（月）13:30～16:00

第 2 回：2016 年 9 月 5 日（月）13:30～16:00

第 3 回：2016 年 9 月 12 日（月）10:00～12:00

※台風の影響により、告知より 1 週間ずらして実施

会場：藤沢市市民活動推進センター 会議室 A

講師：山本 享氏（サポートクラブ IT サポートチーム）

参加費：2,000 円（受講料） 参加：10 名

今回の講座は台風の影響で、1 週間延期し実施いたしました。初回となった 8 月 29 日（月）も、荒天の中、お申込みされた多くの方が受講してくださいました。しかしながら、後半は受講数が半減し、少し寂しい教室となってしまいました。

講座の内容は概ね好評でした。3 回連続で実施することで、昨年度の講座よりもエクセルのスキルのお伝えする時間、及び操作する時間が増え、理解度が増したように感じます。サポーターからの評判も良く、今後も連続講座としてエクセルの講座を実施する方向で話が進んでいます。一方で、参加者の理解に差が生じることが見受けられます。更なる講座のブラッシュアップ・サポートの向上のため、講座の進行で質問や操作の時間を多くとるなどの検討をしていきたいと思っています。

この講座を何で知りましたか（複数回答）

- ・館内ポスター(3)
- ・チラシ(2)
- ・ニューズレター(3)
- ・メールマガジン(1)

受講された動機をお答えください

(一部抜粋)

- ・エクセルの基本的な操作を知りたかった。
- ・直感
- ・エクセルを覚えたい
- ・エクセル使っているが十分に活用できていない
- ・エクセルの基本を学ぶことと知らないテクニックを知ること
- ・団体会計の仕事をしているので・・・
- ・普段あまり EXCEL を使用せず、忘れるため。思い出すため。

受講していかがでしたか

第 1 回（平均：4.20）

わかりやすい(4)

\$の点け方「絶対参照」(4)

受講してエクセルのこと(入り口)が少し分かりました(4)

わかりやすかった(4)

第2回(平均 : 4.50)

思い出し活用できる(5)

大変勉強になりました(5)

第3回(平均 : 4.67)

Q4 どの程度理解できましたか

第1回(平均 : 3.67)

かなり PC を使っていないと理解できない(3)

わかりやすい(4)

自習してきます。(3)

理解不十分(4)

うーん(>\_<)(3)

第2回(平均 : 3.40)

十分に使用できる(4)

遅くてすみません(2)

とても細かい内容でした(5)

第3回(平均 : 3.50)

まあまあ使えます(4)

最終の講座はスピードについていけなかった(2)

Q5 受講内容は、活動に役立ちますか

第1回(平均 : 4.33)

役立つ(4)

使えるか自身無い(3)

第2回(平均 : 4.60)

エクセルの使い方が全く分からなかったなのでこれから役に立つと思います(4)

SUM IF 関数は役立つと思います(5)

第3回(平均 : 4.17)

会員名簿など役立ちます(4)

これからもパソコン色々と試してみます(5)

家では多分使えない(2)

Q6 今後、受講したい講座やご意見等ございましたら、ご記入ください。

コミュニケーション能力を高める講座

ワードの基礎を覚えていただきたい

パワーポイント講座をお願いします。

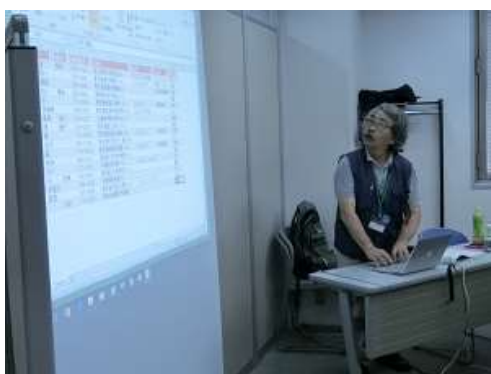
<第1回>



<第2回>



<第3回>



- ・「1 つのツールで全てを共有!」

日時：2016 年 11 月 11 日(金)10:00～12:30

会場：六会公民館 第 1 談話室

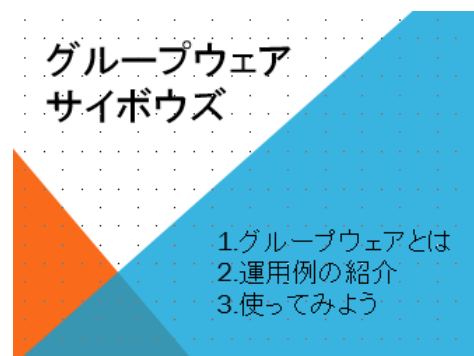
講師：山本 享氏・佐藤 英樹氏

(サポートクラブ IT サポートチーム)

参加費：1,000 円(受講料) 参加：7 名

#### 講座内容

- ・メーリングリストとグループウェアの違い
- ・自治会、NPO 団体の活動事例紹介
- ・サイボウズ Live で出来る事の紹介
- ・掲示板の使い方、コメントの書き方
- ・アンケート機能の使い方
- ・イベント登録の方法
- ・カレンダーの使い方
- ・共有フォルダの使い方
- ・カレンダーの使い方、グループカレンダーとマイカレンダーの違い



今回の講座は受講前にサイボウズ Live に登録をしていただきました。実際に受講生でサイボウズ Live にグループを作成し、実際に操作をして機能を学びました。受講者によってレベルの差が感じられましたが、改めて学び人に伝えられるようになった方や、初めて学んだ方、それぞれ満足感を得た様子でした。

#### アンケート結果

参加人数 7 人、回答人数 7 人

Q1 この講座を何で知りましたか（複数回答）

- ・チラシ(2)
- ・友人・知人から(5)

Q2 受講された動機をお答えください

記入無し

Q3 受講していかがでしたか

平均：4.75 点（1～5 点で評価）

Q4 どの程度理解できましたか

平均：4.38 点（1～5 点で評価）

Q5 受講内容は、活動に役立ちますか

平均：4.63 点（1～5 点で評価）

Q6 今後、受講したい講座やご意見等ございましたら、ご記入ください。

・「パワポでプレゼン」

日時：2016 年 12 月 12 日（月） 13:30～16:00

会場：藤沢市市民活動推進センター 会議室 A

講師：戸島 小夜子氏(サポートクラブ IT サポートチーム)

参加費：1,000 円(受講料) 参加：7 名

講座内容・所感

今回の講座ではプレゼンテーションの手法を学んだ後、実際に Microsoft Power point を用いてプレゼン資料を作り、発表を行いました。

講座を進めるにあたって、サポーターからは以下の意見が出てきました。

- ・熱心な方が多かった。プレゼンも個性的で上手だった。
- ・少ない時間でのワークながら、「疑似プレゼン」では、口述とよくマッチしたスライドに仕上がっていた。
- ・模擬プレゼンで、スライドの全てが「表紙デザインのように」な方がいて驚いたが、口述とよくマッチしていて、これも良かった。
- ・オンライン画像の挿入の説明では、受講者と講師のバージョンが違い、皆さん少し動揺する場面もあった。
- ・プレゼンテーション練習では、皆さん、作成時間が短く、未完成の資料の中、堂々とプレゼンされ感心した。

団体の魅力を伝える手法として、Microsoft Power point を使えるようになるのは非常に有効と考えます。今後もプレゼンテーションの手法や Microsoft Power point のノウハウを伝える講座を開催できればと考えています。

アンケート結果(回収：7 件)

Q1 この講座を何で知りましたか（複数回答）

- ・館内ポスター(3)
- ・チラシ(3)
- ・メールマガジン(2)

Q2 受講された動機をお答えください

(一部抜粋)

- ・協会の活動に活用したい
- ・しっかり学習して自分から使えるようになりたい
- ・団体活動の講義等に使用したいと思いました。

Q3 受講していかがでしたか

平均：4.86 点（1～5 点で評価）

理由：（一部抜粋、()内は点数）

- ・わかりやすかった。(5)
- ・詳しく説明してくれました。(5)
- ・内容を確認できました。(5)

Q4 どの程度理解できましたか

平均：4.14 点（1～5 点で評価）

理由：（一部抜粋、()内は点数）

- ・まだまだです。努力が必要(4)
- ・多くの内容と活用ができました。(5)

Q5 受講内容は、活動に役立ちますか

平均：4.86 点（1～5 点で評価）

理由：（一部抜粋、()内は満足度点数）

- ・大変役立ちます。(5)
- ・すぐにでも活用したいと思います。(5)

Q6 今後、受講したい講座やご意見等ございましたら、ご記入ください。

- ・ワードをもう一度受講したい



・「これから使う windows10」

日時：2017 年 1 月 16 日（月）14:00～16:30

会場：藤沢市市民活動推進センター 会議室 A

講師：山本 享氏(サポートクラブ IT サポートチーム)

参加費：1,000 円(相談料) 参加：11 名

開催内容・所感

内容

14:00～14:20：受講者から使用状況をヒアリング

～14:30：受講者の実力把握（腕だめし）

～15:00：ハードウェア・仕組みの説明・パスワードの説明（休憩 5 分含む）

～15:40：自分のパソコンを知る

～16:00：画面の四分割表示の方法

～16:20：メールの使い方

～16:30：クイックアシストについて

所感

まず、受講者のパソコンの使用状況をうかがいました。「Windows 7」を使用しており、「Windows 10」はこれから使おうと検討している方、「Windows 8」が故障し、Win10 を使い始めたが、使い方が全く違い困っている方など、様々な経緯で受講されていました。

アンケート結果

参加人数 11 人、回答人数 10 人

Q1 この講座を何で知りましたか（複数回答）

館内ポスター(1)

チラシ(6)

ニューズレター(2)

メールマガジン(2)

ホームページ(1)

友人・知人から(1)

Q2 受講された動機をお答えください

(一部抜粋)

パソコンを 10 に変えて使いにくいので

windows10 を買ったけれど使い方がよく分からなかったため

windows10 の PC を購入予定なので機能を確認したい。

Q3 受講していかがでしたか

平均：4.20 点（1～5 点で評価）

理由：（一部抜粋、()内は点数）

その都度質問に答えていただけたので(5)

家で復習してはつきりすると思います。又お世話になるかも。。(3)

時間が少ないので後半も何回かに分けて(4)

Q4 どの程度理解できましたか

平均：3.70 点（1～5 点で評価）

理由：（一部抜粋、()内は点数）

相談に乗っていただけることが分かり安心しました。(3)

今日の講義分は了解です。(4)

帰宅後活用してみたいと思う(5)

Q5 受講内容は、活動に役立ちますか

平均：4.40 点（1～5 点で評価）

理由：（一部抜粋、()内は満足度点数）

きょうの受講をきっかけに、積極的に受講して PC を活動に役立てたいと思います。(5)

すぐに活用する。(5)

Q6 今後、受講したい講座やご意見等ございましたら、ご記入ください。

インターネットを接続した状態でやってみたい。

もう少し時間があればいいと思う



・「インターネットで広報」

日時：2017 年 2 月 20 日（月）13:30～16:00

会場：藤沢市市民活動推進センター 会議室 A

講師：山本 享氏(サポートクラブ IT サポートチーム)

参加費：1,000 円(受講料) 参加：13 名

開催内容・所感

内容

Jimdo の紹介（座学）

- ・作りたい Web ページ構想の具現化（ワード入力）
- ・サイトマップの説明
- ・ワイヤーフレームの説明
- ・参考ページ検索（休憩含む）
- ・登録
- ・管理メニュー・デザイン・コンテンツの各操作の説明・編集作業
- ・個別対応

今後も情報発信は団体にとって重要であると考えています。団体の活動に役立つ講座の体系を改めて考え、次年度以降に反映させていきたいと思っています。

アンケート結果

参加人数 13 人、回答人数 10 人

Q1 この講座を何で知りましたか（複数回答）

館内ポスター(1)

チラシ(4)

ニューズレター(4)

メールマガジン(1)

友人・知人から(1)

その他(1)

Q2 受講された動機をお答えください

(一部抜粋)

自治会のホームページを作りたい

団体のホームページを制作したいが、経験が無かったため

所属団体の HP のリニューアルを検討しているので

Q3 受講していかがでしたか

平均 : 4.10 点 (1~5 点で評価)

理由 : (一部抜粋、()内は点数)

理解しやすいお話しぶりでした。(5)

難しい。まだまだ不勉強です(4)

Q4 どの程度理解できましたか

平均 : 3.80 点 (1~5 点で評価)

理由 : (一部抜粋、()内は点数)

復習を一生懸命やります。(3)

Q5 受講内容は、活動に役立ちますか

平均 : 4.10 点 (1~5 点で評価)

理由 : (一部抜粋、()内は満足度点数)

広報で便利です(5)

Q6 今後、受講したい講座やご意見等ございましたら、ご記入ください。

ありがとうございます。役立てる努力をします



○NP0 や市民活動の初歩的質問などに答える講座の開催

・はじめの一步講座(出張講座)として開催 講師 : 手塚 明美

2017 年 2 月 18 日 (土) 就労移行支援事業所 LITALICO ワークス横浜戸塚

○NP0 や市民活動に関する支援者向け講座の開催

・想いを伝える団体キャッチコピー

日時 : 2017 年 1 月 28 日 (土) 10:00~12:00

会場 : 藤沢市市民活動推進センター 会議室 A

講師 : 林田 全弘氏(小さな NP0 を応援するグラフィックデザイナー)

参加費 : 2,000 円 (資料代) 参加 : 18 名

備考 : NP0 支援者の研修としてセンターサポーター及びアドバイザーが参加

・市民活動団体の交流機会の開催（一部抜粋あり、詳細はセンターHP 実施報告に記載）

・第 39 回 NPO 交流サロン「知ろう。つながろう。わたしのまちの市民活動」

日時：2016 年 7 月 16 日(土) 14:00～16:30

会場：藤沢商工会館ミナパーク 503 会議室

参加費：無料 参加：44 名

ゲスト：1. (N) セイラビリティ江の島

2. なぎさマジック クラブ

3. (一社) 公益アシスト

4. (N) ニッポン・アクティブライフ・クラブ（ナルク）

5. 明治地域九条の会

6. 湘南 DreamKids

7. 消費者問題に取り組む「C の会」

8. 湘南ベルマーレ藤沢サポーター会

9. 旧東海道藤沢宿まちそだて隊

10. 湘南日独協会

今回の NPO 交流サロンは、2015 年 1 月以降に推進センターに登録した、10 団体の活動紹介をメインに、団体同士がつながること、藤沢市や推進センターが実施する市民活動支援についてお伝えすること、一般市民の方に登録団体を知っていただくことを通し、市民活動の活性化に寄与することを目的に開催しました。

個人参加者アンケート結果（回収 8 件）

Q1 今回のサロンを何で知りましたか？（複数回答可）

メールマガジン(1)

ホームページ(1)

広報ふじさわ(2)

その他(3)

Q2 参加された動機をお答え下さい(一部抜粋)

広く知識を求めて

セイラビリティ江の島をとおして年令性別のボーダーレスで海を楽しんでほしい。

市民活動団体とはどういうものか知りたかったから

何か興味があり、かつ参加できるボランティアがあるか知りたかったため

Q3 参加されていかがでしたか？（一部抜粋）

平均点 3.56/5.0

運営に参考になった

大まかな活動内容を知ることができた

団体を知ることが出来、市とのつながりも（活動）わかった。

Q4 団体の発表はいかがでしたか？（一部抜粋）平均点 3.50/5.0

それぞれに考える所要

もう少し具体例をあげてほしかった。パワーポイントだけでなく動画等も含めて発表できると判りやすいと思います。→今回ベルマーレはよかった。

分かりやすくてよかった。

1 つずつの時間が短く、イメージがしにくかった

Q5 今後、参加したいテーマはありますか。もしくは最近気になる地域のことはありますか。（一部抜粋）

高齢社会にどう对待するか

分野を分けた方が共通事項が見出せ会話になるのでは

子育て支援

Q6 ご意見等ございましたらご記入ください。（一部抜粋）

いろいろな NPO に属している個々の皆さんの経歴等々を知るためにも交流会の時間をもう少し多くしてほしい。交流会になってしまうと名札がよく見えない人もあり、どのテーブルにどの NPO の方がいるかわかりませんでした。

今回初めて参加して、こういう市民の活動や交流があることを知った。若い人はあまり参加していないのは知らないからではないかと思う。今回参加してこれからも参加していきたいと感じた。

1. 地方自治に関する NPO 法人等があれば知りたい 2. 湘南地区でのこども食堂を行っている団体があれば知りたい

団体がたくさんあるときいたので調べてみようと思いますが、大きく分野別の団体一覧などあったらうれしかったです。

Q7 これまでの参加回数

はじめて：7

2 回目：0

3-5 回目：1

6 回以上：0



・NPO 交流サロン特別編「藤沢の市民活動を考える！」

日時：2016 年 8 月 6 日(土)13:30～16:00

会場：藤沢商工会館ミナパーク 302 会議室

参加費：無料 参加：35 名

2016 年 8 月 6 日(土)に、藤沢商工会館ミナパークにて「藤沢の市民活動を考える！」を開催し、個人及び市民活動団体に所属されている方や市民活動推進委員会等の関係者含め、合計 35 名の参加がありました。今回は特別編として、市民活動推進センターに加え「市民活動プラザむつあい」、「藤沢市役所市民自治推進課」の 3 者共催で実施しました。

第 1 部、2 部において藤沢市及びセンター・プラザの市民活動支援内容をご説明し、第 3 部のグループワークで「藤沢の市民活動」について意見交換を行いました。

A 「私の知っている NPO のコト」 キーワード（抜粋）

個人で活動して社会問題解決に取り組んでいる方々もいる

サークルと市民活動の見分けが分からない

日本の NPO と海外の NPO の違い（日本での NPO・ボランティアのとらえ方）

NPO の硬さと柔らかさ

社会問題、自分たちの主張・目的・希望・ビジョンを重ねていくことが必要

B 「挑戦し続ける NPO のコト」 キーワード（抜粋）

挑戦している NPO の価値

新しい事業、新しい必要性を見出してどんどん新しいことをやっていくこと

事業を拡大していくことが大切

活動に対する理解をしてもらうのが難しい

資金のサポートが弱い

C 「つなぐ・つながる NPO のコト」 キーワード（抜粋）

自分から動いて会いに行く

NPO 同士、個人と NPO、学校と企業と NPO のつながり、行政と NPO

核になるのは情報の「発信・収集・共有」だと思う

NPO 支援センターで情報を発信・収集・共有ができる

学校や企業のつながりも大事だが不足している

アンケート参加者(11 名、一部抜粋)

このサロンを何で知りましたか。

館内ポスター(3)

チラシ(3)

ニューズレター(2)

メルマガ(5)

センターHP(2)

参加された動機を教えてください。

いろいろな人と会いたいから

多くの方の意見を聞くため

他の NPO との交流のため

八王子と藤沢の活動の違いなどを思っている

参加していかがでしたか。平均 4.2/5.0 点

理由（一部抜粋）

多くの人の意見が聞けました

そこまで交流できなかった

いろいろな他の人の話を聞くことができた

自身が NPO の理解不足

発言に対して真摯に聞いてもらえた

改めて団体同士の交流の難しさを知った。

有意義な時間でした。是非、頻繁に開催してほしい



グループワークはいかがでしたか。平均 4.3/5.0 点

理由（一部抜粋）

皆さん積極的でよかった

角度が違っていたのでまとめにくかった？

まとめがうまくいった（学生の小山さん）

各々の立場で主張が理解できた

区切りよくテンポが進み、忌憚ない意見が聞けたし、自分も言えた

議論が尽くされたという感じがなかった

NPO、市民活動、地域のつながり

市民活動に参加していない人の市民活動への参加

活発に活動されている NPO の紹介（具体的な活動など）

NPO 交流サロンへの参加回数

初めて(6)

2 回目(3)

3～5 回目(1)

分からない(1)

・第 40 回 NPO 交流サロン「国際協力～わたしにできること～」

日時：2016 年 11 月 6 日（日）13 時 30 分～16 時 00 分

会場：六会公民館 会議室

参加費：無料 参加：26 名（内、ゲスト 3 名、サポーター 6 名、スタッフ 3 名）

ゲスト：（認 N）地球の木

FAKTA JAPAN

（公社）アムネスティ・インターナショナル日本 湘南グループ

今回の NPO 交流サロンは、「国際協力」というテーマで活動する団体同士を繋げること、このテーマに興味・関心のある市民の方に、ゲスト団体の活動を知ってもらうことを目的として開催し、26 名の参加がありました。

イベント実施の流れは、ゲスト 3 団体の活動紹介の後、「国際協力に関して私たちにできること」というテーマでワークショップを行い、その後、20 分という短い時間ではありましたが、交流時間を設けました。発表者と参加者同士、そして参加者同士で名刺交換をする姿も見られ、活発な交流の様子が伺えました。最後にセンター担当理事の手塚からの挨拶で閉会となりました。

所感

アンケート結果を見ると、「あまり団体の話をきく機会がないのでよかった」「是非今後も様々な企画を計画して頂けたらと思います」といった声がありました。

国際協力というテーマに興味を持ち、NPO 交流サロンに今回初めて参加した人が多く、興味のあるテーマの市民活動について、知っていただく機会の提供になったのではないかと思います。



アンケート結果（回収：11 件）

Q1 今回のサロンを何で知りましたか？（複数回答可）

チラシ(2)

メールマガジン(2)

ホームページ(3)

その他(3)

Q2 参加された動機をお答え下さい(一部抜粋)

国際協力に関心があったので

テーマに関しての見識を深める

もったいないジャパンで国際協力活動を進めていくので勉強のため

いろいろな人と出合いたい

Q3 参加されていかがでしたか？(一部抜粋)

平均点 4.30/5.0

国際協力について色々話すことができた

色々な方に活動を知ってもらうことができた

交流時間が少ないかと

Q4 団体の発表はいかがでしたか？(一部抜粋)

平均点 4.20/5.0

あまり団体の話をきく機会がないのでよかった

色々勉強になりました

Q5 今後、参加したいテーマはありますか。もしくは最近気になる地域のことはありますか。(一部抜粋)

「攻める NPO」「コミュニティビジネス」気になる地域は「葉山」!!

移民、難民問題について

チベット、ウイグル、内モンゴル、中国政府に弾圧されている地域

Q6 ご意見等ございましたらご記入ください。(一部抜粋)

是非今後も様々な企画を計画して頂けたらと思います

楽しかったです。

・第 41 回 NPO 交流サロン「“藤沢発！地球にいい活動”を知ろう」

日時：2017 年 3 月 26 日(日)14:00～16:30

会場：六会公民館 2 階 第 1 談話室

参加費：無料 参加：26 名（内、ゲスト 2 名、サポーター 6 名、スタッフ 3 名）

ゲスト：認定 NPO 法人 WE21 ジャパン藤沢

一般社団法人ふじさわサンエナジー

今回の NPO 交流サロンは、「環境」をテーマに活動する団体同士を繋げること、またこのテーマに興味・関心のある市民の方に、ゲスト団体の活動や市民活動について知ってもらうことを目的として開催し、26 名の参加がありました。

イベント実施の流れは、ゲスト団体の活動紹介を行った後、パネルディスカッション形式の質疑応答を行い、最後のフリートークでは、ゲスト団体や参加者が席を移動しながら自由に交流し、閉会後も会話が絶えない様子から、活発な交流が伺えました。

市民活動プラザむつあいの室長堀からの挨拶で閉会となりました。

## 所感

アンケート結果を見ると、「今回初めての参加でしたが、とても良かったので今後もどんどん参加したいと思います」や「様々な市民活動をやっている方と知りあい、話ができてとても楽しかったです」といった声があり、参加者の満足度の高いイベントとなりました。

また、前回の NPO 交流サロンに続き、今回初めてご参加いただいた参加者が多く、「市民活動啓発」の一助となるイベントになったのではないかと思います。

## アンケート結果（回収 15 件）

Q1 今回のサロンを何で知りましたか？（複数回答可）

館内ポスター(3)

チラシ(4)

ニューズレター(2)

メールマガジン(3)

ホームページ(1)

広報ふじさわ(1)

その他(8)

Q2 参加された動機をお答え下さい(一部抜粋)

環境について日常より危機感をもっているの

環境対策、省エネに興味があったため

幅広い経験を積んでいきたいから、知見を広めたいから

再生可能エネルギーの勉強をしたい

テーマに興味があったから

Q3 参加されていかがでしたか？（一部抜粋）

平均点 4.20/5.0

再生エネルギーの重要さを改めて学ぶ機会となって良かった  
市内で実際に動いてらっしゃる団体があることを知れた  
様々な出会いができました  
もっと時間が欲しい  
ともによい企画だと思います

Q4 団体の発表はいかがでしたか？（一部抜粋）

平均点 4.10/5.0

おもしろかった。私にも出来るにつながった。  
良く学習している発表者にめぐりあえて良かった  
藤沢で自然エネルギーをということでもとても良い取り組みを知ることができてよかった。

Q5 今後、参加したいテーマはありますか。もしくは最近気になる地域のことはありますか。（一部抜粋）

子どもの居場所（小～大）又は子ども食堂など

高齢者等介護の課題

緑の再生活動、2020 年オリンピックに向けての活動

となり近所で地域のことを話し合う場がないことが気になる。

Q6 ご意見等ございましたらご記入ください。（一部抜粋）

今回初めての参加でしたが、とても良かったので今後もどんどん参加したいと思います  
生の声が勉強になります

様々な市民活動をやっている方と知りあい、話ができてとても楽しかったです。

電力エネルギー発生メカニズムを解りやすく聞くことのできる会を催してほしい。



・いままでとこれから～藤沢市市民活動推進センター15 周年～

日時：2016 年 12 月 23 日(金・祝) 13:30～17:00

会 場：藤沢市民会館 第1 展示集会ホール

参加費：一般 500 円、学生 100 円 参加者：158 名（関係者含む）

内 容：開会のあいさつ

藤沢市市民活動推進センター長 細矢 岳彦

藤沢市市民活動プラザむつあい室長 堀 千鶴

鈴木市長あいさつ

ラジオ「NPO café」 出張版

藤沢エフエム放送株式会社 FM83.1MHz レディオ湘南

企画編成局 制作部/パーソナリティー 今城 謙士氏

対談 いままでとこれから ～NPO の世代交代～

前・藤沢市市民活動推進センター長 手塚 明美

現・藤沢市市民活動推進センター長 細矢 岳彦

認定特定非営利活動法人日本 NPO センター特別研究員 椎野 修平氏

つながる！大交流会

すごいよ！推進センターアワード

NPO「○・×」クイズ

チラシ大賞 2016 表彰式

閉会のあいさつ

認定特定非営利活動法人 藤沢市市民活動推進連絡会 理事長 零 二公雄

アンケート結果

有効回答数・・・63 件

1. 本イベントを何で知りましたか

館内ポスター(8)

チラシ(18)

ニューズレター(20)

メールマガジン(10)

ホームページ(3)

facebook(4)

twitter(0)

友人・知人から(0)

その他(25)

2. 各プログラムについて、ご記入ください（5 段階評価）

■ラジオ「NPO café」出張版（平均 3.85）

理由（抜粋）

レディオ湘南でこういう番組があることを知り、これからは聞いてみようと思った  
少し進行にダラダラ感がありました  
いつもラジオを聞いているので、生で聞けて良かった  
なぜか、ドキドキしながら見ました

■対談「いままでとこれから～NPO の世代交代～」（平均 4.15）

理由（抜粋）

大変参考になった  
世代交代できることで活動が広がることがあるので、NPO にとって必要なことだと思いました  
世代交代のお話がとてもよくわかり、参考になりました

■すごいよ！推進センターアワード（平均 3.97）

理由（抜粋）

データの多さに感心しました  
各団体の利用度が分かってよかった  
ゴメンネ、食べるのに夢中でした  
ビックリ！！な一るほど！！この刺激が元気に

■NPO「○・×」クイズ（平均 3.95）

理由（抜粋）

楽しく勉強出来ました  
ルールがいまひとつわかりにくかった  
いい問題だったと思います  
不正解者の人を減らして行った方がおもしろかったかも

■チラシ大賞 2016 表彰式（平均 4.19）

理由（抜粋）

講評、なるほどと思いました。参考にしたいと思います  
見る人の立場でチラシを作る。勉強になりました  
今年度で終了は残念な気がする

チラシを作る際の注意点など、アナログの力などがまだ必要ということばに励まされました

3. ご意見・ご感想等ございましたら、ご記入ください。(抜粋)

準備と運営に携った皆様、ご苦勞様でした。よい時間を持たせて戴きました

ノンアルと最初に告げて欲しかった。交流がもの足りない

ごちそうさまでした、楽しかった、いつもありがとう

ケータリングのごはんの量が多すぎでした

今城さんがかっこよかった！

500 円の会費でゼいたくな時間をすごしました。ありがとうございます。若いセンター長さん、ご自愛願ってます

NPO 団体の紹介コーナーを設けてほしい

交流ができて大変勉強になりました。推進センターに行ったことがないので是非に！！



## ・チラシ大賞

概要：推進センターに持ち込まれた登録団体のチラシの中から、広報ツールとして優れたものを選び、「チラシ大賞」として表彰する。また、チラシ大賞事業が始まった 2009 年から 2016 年までの 8 年間の受賞作品の中から、推進センター15 周年記念特別賞として、歴代 No. 1 のチラシも表彰する。

エントリー期間：2015 年 11 月 1 日(日)～2016 年 12 月 4 日(日)

エントリー対象：センター登録団体発行のチラシ エントリー料：無料

選考会：2016 年 12 月 15 日(月) (審査員 チームつかもと)

発表・表彰式：2016 年 12 月 23 日(祝・金) (15 周年事業にて)

応募数：カラー部門 20 点、単色部門 15 点

応募総数：35 点

## ・チラシ大賞 2016 審査会

日時：2016 年 12 月 15 日(月) 19:00～20:00

会場：藤沢市市民活動推進センター会議室 B

審査員：チームつかもと (塚本 正樹氏【(株)アンテナ】、田所 勝彦氏【MR 企画(株)】)



審査基準：わかりやすさ、インパクト、オリジナリティ

チラシ大賞 2016 入賞作品：

【カラー部門】

- ・(N) 青少年サポート協会

【単色部門】

- ・藤沢市せっけん推進協議会



チラシ大賞 15 周年記念特別賞 受賞作品：

【カラー部門】

- ・(N) paw pads

【単色部門】

- ・さわたり組



2016 年度チラシ大賞は、応募総数 35 作品(内、単色部門 15 作品、カラー部門 20 作品)のうち、カラー部門・単色部門 各 1 作品を入賞作品として選びました。

また、15 周年記念特別賞として、2009 年から 2016 年までの受賞作品の中から、カラー部門・単色部門より各 1 作品ずつ、歴代 No.1 のチラシを選び表彰しました。

授賞式では、合計 4 作品それぞれの講評を、チームつかもとの田所様よりいただきました。その後、チームつかもとの塚本様より 8 年間の総評をお話いただきました。

アンケート結果には、「見る人の立場でチラシを作る。勉強になりました」「今年度で終了は残念な気がする」「チラシを作る際の注意点など、アナログの力などがまだ必要ということばに励まされました」といった声がありました。

毎年度、講評や総評は参加者にとっても学びが多いことが伺えます。登録団体の広報力向上に向け、来年度以降も、“学びの多い” 新たな企画を実施していけたらと思います。

### ・リユース PC 寄贈プログラム

概要：(認 N)イーパーツと神奈川県域 NPO 支援センター(※)が協力して行う事業「かながわイーパーツリユース PC 寄贈プログラム」に藤沢地区担当として参加

※藤沢・茅ヶ崎・小田原・大和・座間・平塚・綾瀬・相模原・鎌倉・逗子(2017 年 3 月現在)

### ・第 13 回「かながわイーパーツリユース PC 寄贈プログラム」寄贈式・講習会(担当：藤沢地区)

日時：2016 年 8 月 27 日(土) 14:00~16:30

会場：サニープレイス座間(総合福祉センター) 多目的室

参加：49 名(32 団体に寄贈)

寄贈：リユースパソコン 49 台

主催：認定特定非営利活動法人イーパーツ、特定非営利活動法人藤沢市市民活動推進連絡会、特定非営利活動法人 NPO サポートちがさき、特定非営利活動法人市民活動を支える会、拠点やまと、座間

市民活動サポートセンター運営会議、平塚市市民部協働推進課、コミュニティサポートあやせ、特定非営利活動法人さがみはら市民会議、特定非営利活動法人鎌倉市市民活動センター運営会議、株式会社パブリックサービス



### ・学生のボランティア活動参加促進

※(認N) 藤沢市市民活動推進連絡会実施事業に協力

実施期間 2016 年 4 月 1 日～2017 年 3 月 31 日

参加数 高校生・大学生・その他学生のボランティア相談人数 のべ 23 人

#### 神奈川県立藤沢総合高等学校講演

日時：2016 年 6 月 13 日(月) 14:30～15:30

会場：藤沢総合高等学校

参加：1 年生～3 年生（希望者）

講演者：手塚明美

#### 神奈川県立深沢高等学校講演

日時：2016 年 11 月 17 日(木) 13:30～14:20

会場：深沢高校体育館

参加：1 年生約 200 名

講演者：宮本裕子 担当スタッフ：宮本裕子、金田麻沙子

### ・NPO 見本市プロジェクト

概要：センターに登録する団体の活動を直接市民・高校生に伝え、その活動や「思い」への理解を推進すること、またボランティア活動への関心を喚起すること

開催日	学校名・イベント名	団体数	来場者数・生徒数
9 月 24 日	第 42 回藤沢市民まつり秋葉台会場 (外部イベント参加)	6 団体	約◎◎名
11 月 24 日	NPO 見本市 in 深沢高等学校	13 団体	1 年生約 200 名

2016 年度 認定・仮認定及び条例個別指定 NPO 法人の制度の周知状況に関する調査

※詳細は別紙調査報告書をご覧ください。

調査目的：認定および条例指定 NPO 法人制度を活用の有無に関する意識や、実際に取得を考えている団体については、取得にあたり、どのような支援が必要か、などを調査することで、市民活動団体への支援の方向を探ることを目的とする。

実施期間：2017（平成 29）年 2 月 10 日（金）～2 月 28 日（火）

調査対象：藤沢市に主たる事務所を置く NPO 法人（205 団体）および、藤沢市に従たる事務所を置く NPO 法人（23 団体）の計 228 団体

回答数：89 団体（回収率：39.03%）

参考 1：アンケート調査項目

【認定 NPO 法人・仮認定 NPO 法人・条例個別指定 NPO 法人制度に関する調査（全 8 問）】

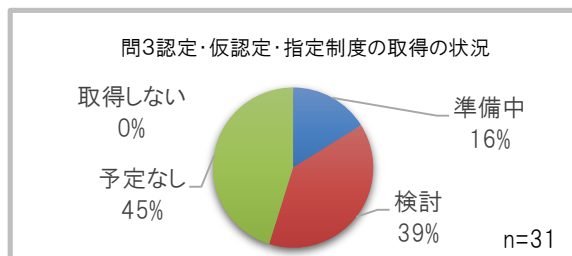
- 問 1. 認定・仮認定・条例個別指定 NPO 法人制度の周知状況
- 問 2. 取得への関心
- 問 3. 取得予定の有無
- 問 4. 利用予定の制度
- 問 5. 制度の活用予定の内容
- 問 6. 取得の弊害となっている内容
- 問 7. 取得の弊害となっている内容の上位 3 位および、詳細内容
- 問 8. 取得に関心のない理由

【会計・経理の状況についての調査（全 7 問）】

- 問 9. 会計・経理担当の設置の有無
  - 問 10-1. 会計・経理担当者の経験度合
  - 問 10-2. 会計処理の方法
  - 問 10-3. 法人税申告の有無
  - 問 10-4. 法人税申告の手続き担当者
  - 問 10-5. 消費税申告の有無
  - 問 10-6. 消費税申告の手続き担当者
- ※認定・仮認定・条例個別指定の取得済み法人と共通

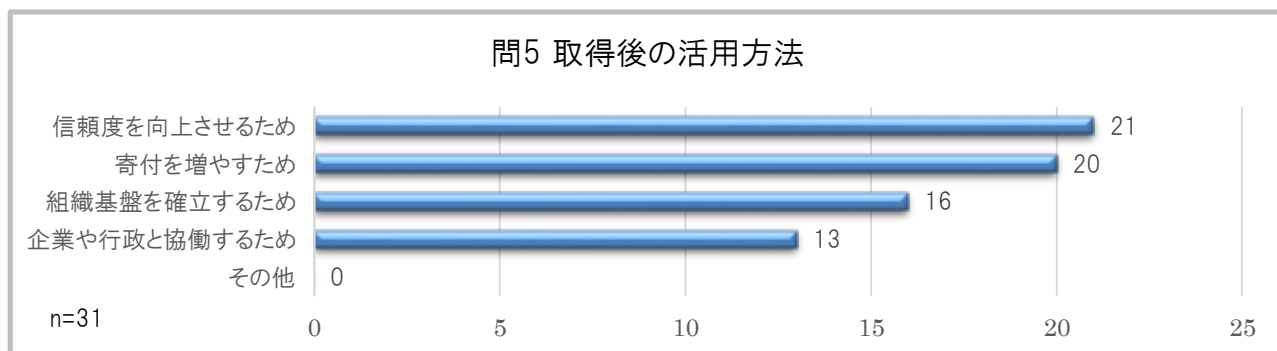
参考 2：「問 3 認定・仮認定・条例個別指定についてお伺いします。（該当するもの 1 つに「○」）」

※詳細は別途調査報告書を参照のこと



取得に関心のあると回答した法人のうち、半数を超える 55%の法人が、認定・仮認定・条例個別指定のいずれかを取得を希望していることが分かりました。一方、取得の予定なしとの回答数は、単独では、45%といちばん多いことも分かりました。

参考 3：「問 5 認定・仮認定・条例個別指定を取得した場合、どのように活用したいと考えていますか。（複数回答可）」



取得に関心のあると回答した法人のうち、取得する事で、「信頼度を向上させる」ことを考えている法人が 21 件といちばん多いことが分かりました。NPO 法が出来て 20 年近く経過する中で、認定・指定を取得することで、より公益的活動であることをアピールする機会となるとイメージしていることが分かりました。

## 発行物

### ア. 館内情報紙「ニューズレター」の発行

発行頻度 月 1 回(2016 年 4 月～2017 年 3 月、計 12 回発行)  
 発行部数 約 2,100 部/回  
 配布先 登録団体、利用団体、市内 NPO 法人、  
 サポーター、アドバイザー、市内公共施設、国内 NPO 支援センター他  
 ホームページに掲載済く <http://npocafe.f-npon.jp/pub/newsletter/> >

### イ. 市民活動団体情報紙「情報クリップ」の発行

発行頻度 月 1 回(2016 年 4 月～2017 年 3 月、計 12 回発行)  
 発行部数 約 2,100 部/回  
 配布先 登録団体、利用団体、市内 NPO 法人、  
 サポーター、アドバイザー、市内公共施設、国内 NPO 支援センター他  
 ホームページに掲載済みく <http://npocafe.f-npon.jp/pub/johoclip/> >

### ウ. ボランティアーズの発行

第 17 号：VOLUNTEERS[ボランティアーズ]2016 年夏号

A 面掲載情報数：39 件

B 面特集テーマ：「NPO で活躍する人」

情報収集期間：2016 年 4 月～2016 年 6 月

編集期間：2016 年 5 月～2016 年 6 月

発行月：2016 年 7 月

発行数：10,500 部



## 2016 年度報告データ集 6：調査・発行物・タウンニュース関連

配布先：195 箇所

市内施設・学校・団体・NPO 事務所・店舗（セブンイレブン・江ノ島電鉄・小田急電鉄等）

第 18 号：VOLUNTEERS[ボランティアーズ] 2016 年秋冬号

A 面掲載情報数：38 件

B 面特集テーマ：「さまざまな本のかたち」

情報収集期間：2016 年 8 月～2016 年 10 月

編集期間：2016 年 10 月～2016 年 11 月

発行月：2016 年 11 月

発行数：10,500 部

配布先：196 箇所

市内施設・学校・団体・NPO 事務所・店舗（セブンイレブン・江ノ島電鉄・小田急電鉄等）



第 19 号：VOLUNTEERS[ボランティアーズ] 2017 年春号

A 面掲載情報数：38 件

B 面特集テーマ：「この意味、どんな意味？」

情報収集期間：2016 年 12 月～2017 年 2 月

編集期間：2017 年 1 月～2017 年 2 月

発行月：2017 年 3 月

発行数：10,500 部

配布先：186 箇所

市内施設・学校・団体・NPO 事務所・店舗（セブンイレブン・江ノ島電鉄・小田急電鉄等）



### 配布協力一覧

※一度でも配布に協力いただいた団体・施設等を掲載（店舗の閉店等があるため）

YMCA 高等学院	かながわ国際ファンクラブ
鹿島学園高等学校湘南キャンパス	藤沢市生活援護課
神奈川県立大船高等学校	(N) シニアライフセラピー研究所
神奈川県立鎌倉高等学校	ふれいす
神奈川県立寒川高等学校	(N) アクションポート横浜
神奈川県立七里ヶ浜高等学校	(N) 市民後見さざなみネット
神奈川県立湘南台高等学校	(N) 湘南障害児者を守る会まつぼっくり
神奈川県立茅ヶ崎高等学校	(N) ハーモニーインターナショナル
神奈川県立茅ヶ崎西浜高等学校	(社福) 葵福祉会亀井野保育園
神奈川県立茅ヶ崎北陵高等学校	石けんグループ「しゃぼん湘南」
神奈川県立鶴嶺高等学校	海さくら
神奈川県立深沢高等学校	中高生ボランティア団体 NEXUS
神奈川県立藤沢工科高等学校	(N) 青少年サポート協会

## 2016 年度報告データ集 6：調査・発行物・タウンニュース関連

神奈川県立藤沢清流高校	公益財団法人 電通育英会
神奈川県立藤沢総合高等学校	ユースワークふじさわ
神奈川県立湘南高等学校	クローバーデイケアセンター
慶應義塾大学看護医療学部	藤沢市片瀬地区ボランティアセンター
湘南学園中学校高等学校	サンディスク株式会社
湘南工科大学	(公財)藤沢市みらい創造財団 スポーツ事業課
湘南工科大学附属高等学校	石名坂温水プール
湘南白百合学園中学・高等学校	有限会社 cream
相洋高等学校	株式会社小田急エージェンシー
多摩大学	鎌倉女子大学
藤沢市立秋葉台中学校	たこ焼き 風天
藤沢市立善行中学校	東京都市大学 都市生活学科学生会
藤沢市立長後中学校	湘南の散歩道をきれいにする会
藤沢市立明治中学校	NPO 法人 湘南にドッグランを作る会
慶應義塾大学（湘南藤沢キャンパス）	藤沢地区 BBS 会
文教大学(湘南キャンパス)	鵠沼中学校
緑ヶ丘女子高校	神奈川大学 経営学部 国際経営学科
明治学院大学ボランティアセンター	レディオ湘南
慶應義塾湘南藤沢高等部	小田急電鉄株式会社
鵠沼高等学校	なぎさの体験学習館
神奈川県立湘南高等学校（定時制）	(N)さんわーくかぐや
神奈川県立藤沢西高等学校	蔵まえギャラリー
藤沢翔陵高等学校	WE21 ジャパン藤沢
聖園女学院高等学校	紅茶の樹
日本大学生物資源科学部	ギャラリー蟬丸
日本大学藤沢高等学校	美容室 1999 DaDa
湘南美術学院	地球雑貨 LINRYU WORLD UP
藤嶺学園藤沢高等学校	湘南ライセンス
藤沢市立湘洋中学校	イーナカフェ
江ノ島電鉄株式会社	江の島ボウル
(株) えと菜園	湘南モールフィル
太陽の家	cafe Pensee
よこはま若者サポートステーション	Free Culture
藤沢市勤労市民課（労働会館）	THP メディカルクリニック
神奈川県立かながわ女性センター	桜ヶ丘ボウル
藤沢市辻堂地域包括支援センター	セブンイレブン市内 54 店舗
片瀬地区人材情報バンクセンター	元祖 へっころ谷

## 2016 年度報告データ集 6：調査・発行物・タウンニュース関連

辻堂地区ボランティアセンター	星谷歯科医院
八部運動公園	FUSION FACTORY
神奈川県警察本部 生活安全部 生活安全総務課 営業課 生活安全対策室	スマイル歯科医院
藤沢市教育委員会 教育総務部教育政策推進課	シーサイド薬局
藤沢市市役所（新館）	WE ショップ 藤沢店
市民自治推進課	神奈川地所株式会社
青少年会館（藤沢）	ben's bar
青少年会館（辻堂）	COM'S HAIR 橘店
やすらぎ荘	さいたま市市民活動サポートセンター
湘南なぎさ荘	TantoTanto
こぶし荘	伊勢原ボウル
文書館	(公財)かながわ海岸美化財団
総合市民図書館	サロン・ド・テ・カマクラ グランメール
南市民図書館	レトロ新橋系 餃子家
辻堂市民図書館	cafe K0-BA
湘南大庭市民図書館	珈琲家 アルト
秩父宮記念体育館	株式会社古久家
秋葉台文化体育館	パン・ド・ナノッシュ 弥勒寺店
教育文化センター	ヤマザキ Y ショップふじみや
生きがい福祉センター	ecomco（株式会社 ミワランド LOHAS Synergy 事業部）
ボランティアセンター	パン・ド・ナノッシュ 弥勒寺店
藤沢公民館	ヤマザキ Y ショップふじみや
済美館	ecomco（株式会社 ミワランド LOHAS Synergy 事業部）
鵜沼市民センター	7325coffe
村岡公民館	シネコヤ
六会市民センター	ゆくり庵
片瀬市民センター	Good Mellows
片瀬しおさいセンター	NEKTON
明治市民センター	ウスイホーム株式会社 藤沢店
湘南台市民センター	ヨロシク ♪まるだい
湘南大庭市民センター	鵜沼 風味堂
善行市民センター	PST Fujisawa 整体
辻堂市民センター	有隣堂 トレーアジュ白旗店
長後市民センター	
御所見市民センター	

遠藤市民センター	
藤沢市生涯学習総務課	
神奈川県立図書館 生涯学習サポート課	

エ. タウンニュース NPO カフェ（団体紹介掲載分）

24 件（内訳：団体紹介 23 件 センターイベント紹介 1 件）

2016 年 4 月 8 日掲載

全日本シルバー社交ダンス普及協会

2016 年 4 月 22 日掲載

じゃお湘南クラブ

**NPO法人 全日本シルバー社交ダンス普及協会**  
市民活動通信 Fujisawa 248 NPO cafe

社会ダンスなんて自分にはちょっと...と思っている方に、是非一度舞臺にきて頂きたいと申します。私たちの会の雰囲気を見るとイメージがガラッと変わるかも知れません。実はテレビで見る社交ダンスは競技化されたものがほとんどで、本来の社交ダンスよりも派手で華やかな傾向があります。本来の社交ダンスはその名の通り、社交の目的で踊られるものです。先達諸君では挨拶や自己紹介と応酬、日常的な作法などの、私たちの生活では礼儀やマナーからしっかりと指導して、世界で通用するレベルへと導きます。

経験者の方は是非サークルに入社してください。私たちの指導するサークルではなんと月額1,000円で楽しめます。

また初めての方は教室でじっくり学ばれるのも良いでしょう。私たちの主催する各コースは正規の社交ダンス教室でプロによる指導が受けられます。会費は月9,000円でレッスンは月8回です。

問い合わせ NPO法人 全日本シルバー社交ダンス普及協会 ☎0467-61-3021

**市民活動推進センター**  
☎0466-54-4510  
NPO Cafe

センターより、2016年6月、湘南市民活動プラザは「プラザむつあい」として新たな1歩を踏み出します。「市民活動プラザむつあい」は市民活動推進センターの分館です。そして北郷の市民活動の拠点です。情報収集や相談、仲間作りができる場としてご利用下さい。詳細は「湘南市民活動プラザ」で検索して下さい。

**じゃおクラブ湘南**  
市民活動通信 Fujisawa 249 NPO cafe

— 中高年男性へ セカンドライフの提案 —

私達はじゃおクラブの会員で湘南地域で活動する中高年男性の団体です。「じゃお」とは、「おやじ」を逆にした言葉です。藤沢市を中心に40名の会員が活躍しています。

「人と人との交流」「人と地域との交流」をモットーに1000坪の庭での野菜作りや農家のお手伝い、地域学習、俳句の会、男の料理、男声合唱、地域ボランティア活動など幅広い活動を行っています。地域ボランティアでは子供工作教室、高齢者会食会、特設ホームの納涼祭の応援、海岸清掃など楽しみながら参加しています。セカンドライフを仲間と一緒に楽しみたい方、地域貢献を目指したい方は入会を検討してみませんか。

問い合わせ じゃおクラブ湘南 増田 勝男 ☎090-4752-7010 ☎0466-24-5275

**市民活動推進センター**  
☎0466-54-4510  
NPO Cafe

センターより、2016年6月、湘南市民活動プラザは「プラザむつあい」として新たな1歩を踏み出します。「市民活動プラザむつあい」は市民活動推進センターの分館です。そして北郷の市民活動の拠点です。情報収集や相談、仲間作りができる場としてご利用下さい。詳細は「湘南市民活動プラザ」で検索して下さい。

2016 年 5 月 13 日掲載

湘南市民メディアネットワーク

2016 年 5 月 27 日掲載

すまいる

**NPO法人 湘南市民メディアネットワーク**  
市民活動通信 Fujisawa 250 NPO cafe

サマースクール 子ども見守り大学生スタッフ募集！

7月21日(日)～8月31日(日) 毎日10時～12時(日曜日は発表会のため開催) 小学生・中学生向けのサマースクールを開催します。子どもたちを見守っていただける大学生スタッフを募集しています。

映像・音楽・アート・お笑い・演劇・農業・科学講座や学習支援も行います。教育関係の学生、子ども好きな方大歓迎。

◆開催場所 新堀ライブ館 2階 ユージアム 2 (藤沢市藤沢93)  
◆時 間 9:00～18:00  
◆主 催 NPO法人湘南市民メディアネットワーク  
◆共 催 藤沢市 (協働事業)

問い合わせ NPO法人 湘南市民メディアネットワーク (藤沢) ☎0466-47-7765 info@scmn.info

**市民活動推進センター**  
☎0466-54-4510  
NPO Cafe

センターより、2016年6月、湘南市民活動プラザは「プラザむつあい」として新たな1歩を踏み出します。「市民活動プラザむつあい」は市民活動推進センターの分館です。そして北郷の市民活動の拠点です。情報収集や相談、仲間作りができる場としてご利用下さい。詳細は「湘南市民活動プラザ」で検索して下さい。

**特定非営利活動法人 すまいる**  
市民活動通信 Fujisawa 251 NPO cafe

「空き家活用を考えてみよう」活用事例にある空き家活用のヒント

すまいるは空き家活用を促進し、空き家の活用を促すための活動を行っています。空き家の活用を促進し、空き家の活用を促すための活動を行っています。

◆開催日時 平成28年6月5日(日)  
◆時 間 午前11:30～3:00(受付開始10:30) 1階(無料)  
◆参加費 参加費は無料です(お昼は1,500円です)。  
◆定 員 20名 (要予約)の予定です。  
◆会 場 市民活動推進センター (新堀ライブ館1021号室) 小ホール2F

この企画は「すまいる」が、(株)すまいるが主催しています。[協賛]として、(株)すまいるが協賛しています。[協賛]として、(株)すまいるが協賛しています。

問い合わせ NPO法人 すまいる ☎0466-35-1150 shirle.info@shonanstyle.com

**市民活動推進センター**  
☎0466-54-4510  
NPO Cafe

センターより、2016年6月、湘南市民活動プラザは「プラザむつあい」として新たな1歩を踏み出します。「市民活動プラザむつあい」は市民活動推進センターの分館です。そして北郷の市民活動の拠点です。情報収集や相談、仲間作りができる場としてご利用下さい。詳細は「湘南市民活動プラザ」で検索して下さい。

2016 年 6 月 10 日掲載

藤沢市ハケ岳野外体験教室を愛する会

2016 年 6 月 24 日掲載

新林公園みどりの会

**藤沢市ハケ岳野外体験教室を愛する会**  
市民活動通信 Fujisawa 252 NPO cafe

夏のバスツアー「星降るハケ岳高原へようこそ」の巻

藤沢市ハケ岳野外体験教室に参加して、川遊び・星降るウツリギ・ハイキングなど、ハケ岳高原の夏を体験するバスツアーのご案内です。

日時:2016年8月20日(土)～21日(日)1泊2日  
募集人数:40名程度(先着順) ※子どもだけの参加は不可  
旅行費用(お一人様):大人12,000円 子ども10,000円

参加希望の方は、氏名と連絡先(メール名電)をメールまたは電話でご連絡ください。なお、入会金は随時受け付けています。

藤沢市ハケ岳野外体験教室を愛する会  
最新情報はFacebookにて  
☎https://www.facebook.com/yatsugatakewaaisurukai  
☎fel.yatugatake@gmail.com ☎090-5537-4987(事務局・渋谷)

**市民活動推進センター**  
☎0466-54-4510  
NPO Cafe

センターより、2016年6月、湘南市民活動プラザは「プラザむつあい」として新たな1歩を踏み出します。「市民活動プラザむつあい」は市民活動推進センターの分館です。そして北郷の市民活動の拠点です。情報収集や相談、仲間作りができる場としてご利用下さい。詳細は「湘南市民活動プラザ」で検索して下さい。

**新林公園みどりの会**  
市民活動通信 Fujisawa 253 NPO cafe

自然豊かな新林公園の公園美化・花壇作り・森林保全ボランティア募集！

◆活動日:毎週土曜日 9時～11時  
(森林保全は水曜日も)  
◆活動場所:新林公園 (集合場所:古民家裏)

新林公園みどりの会  
☎0466-27-8520(後援)  
☎http://shinbayashi-midori.o.o7.jp/

**市民活動推進センター**  
☎0466-54-4510  
NPO Cafe

センターより、2016年6月、湘南市民活動プラザは「プラザむつあい」として新たな1歩を踏み出します。「市民活動プラザむつあい」は市民活動推進センターの分館です。そして北郷の市民活動の拠点です。情報収集や相談、仲間作りができる場としてご利用下さい。詳細は「湘南市民活動プラザ」で検索して下さい。

2016 年 7 月 8 日掲載

里地里山景観と農業の再生プロジェクト

**NPO 法人里地里山景観と農業の再生プロジェクト**  
山野草と森林浴を楽しむ 藤沢えびね・やまゆり園

さわやかな森林浴に満ちることのできる「藤沢えびね・やまゆり園」では、6月  
末からヤマユリが咲き始めました。多くの方から「藤沢にこんな所があった  
の!」という言葉をいただいています。里地里山の景観を管理する里地里山の  
里地里山をぜひ楽しんでください。

当園は2年目を迎え、それぞれの植物の根や株も順調に成長しています。ヤ  
マユリもそろそろ花をもつてきています。これからはより充実した山野草園  
とするために、管理・運営に関わる私たちNPO法人 里地里山景観と農業の再  
生プロジェクトの会員一同、元気に取り組んでいきます。会員も募集中です。

市民活動推進センター  
Fujisawa NPO cafe 254

NPO法人 里地里山景観と農業の再生プロジェクト  
藤沢市遠藤4510(ナビ設定の場合) 入園料: 大人 300円  
小中高生200円  
☎0466-48-8711

市民活動推進センター  
☎0466-54-4510  
NPO Cafe

第39回NPO交流サロン  
「9月30日、つながろう。わたしのまちの市民活動」  
藤沢市を中心に活動する多くのNPOや市民活動団体から  
お話を伺い、様々な人との交流を楽しみましょう。どなたでも参加ください。  
日程: 7月16日(土)14:00~16:30 参加費無料  
会場: 藤沢商工会館3階(ミナパーク)

2016 年 7 月 22 日掲載

藤沢塗装ネットワーク

**NPO 法人藤沢塗装ネットワーク**  
住宅外壁・屋根塗り替えセミナー 塗装&リフォーム勉強会

藤沢塗装ネットワークは藤沢市(海老原)を中心に  
に塗装業者を結んでいる業者の団体です。塗装、建築  
を中心に地域に貢献した活動を行っています。  
昨今、住宅塗装のトラブルが多発発生しています。  
見直し、施工時のトラブル、また施工業者と消費者との  
取れなくなるなど、様々なケースが起ります。そこで我  
団体では、若手の若手に住宅塗装で失敗しないため  
の講習会を開催することになりました。住宅塗装工事  
は高価なもの、だからこそ機会により、正しい住宅  
塗装のための知識をつけてください。

市民活動推進センター  
Fujisawa NPO cafe 255

NPO法人 藤沢塗装ネットワーク  
☎0466-23-1175 (担当: 関口) ☎0466-27-4651

市民活動推進センター  
☎0466-54-4510  
NPO Cafe

NPO交流サロン  
「藤沢の市民活動を知る」  
藤沢市の市民活動支援の取り組みをご紹介します。  
テーマ: かわかたのグループワーク  
日 時: 8月6日(土)13:30分~16:00分  
会 場: 藤沢商工会館ミナパーク302会議室

2016 年 8 月 5 日掲載

フラワーセラピー研究会・藤沢地区

**NPO 法人フラワーセラピー研究会・藤沢地区**  
フラワーセラピー養成講座 藤沢13期受講生募集!

お花の大好きなあなた! ボランティア活動してみたいと思っているあなた。フ  
ラワーセラピー養成講座では、花を楽しみながら、花の知識を学びます。修了後  
は、NPO法人フラワーセラピー研究会の仲間とともに、藤沢地域で活躍できま  
す。「オーストラリアのワイルドフラワー」を使った作品作りの、修業修業会に参  
加してみませんか。興味・関心のある方は、お気軽にご連絡ください。

◆日 時: 9月21日(水)13:00~15:00  
◆場 所: 藤沢市市民活動推進センター 会議室A  
◆参加費: 1,800円(花材費) ◆申込締切: 9月13日(火)(先着24名)  
◆後 援: 藤沢市、藤沢市教育委員会  
◆協 賛: NPO法人アート・ビーンズ・ファクトリー

市民活動推進センター  
Fujisawa NPO cafe 256

NPO法人フラワーセラピー研究会・藤沢地区  
フラワーセラピー養成講座 藤沢チーム ☎080-6556-5490(本田)

市民活動推進センター  
☎0466-54-4510  
NPO Cafe

NPO交流サロン  
「藤沢の市民活動を知る」  
藤沢市の市民活動支援の取り組みをご紹介します。  
テーマ: かわかたのグループワーク  
日 時: 8月6日(土)13:30分~16:00分  
会 場: 藤沢商工会館ミナパーク302会議室

2016 年 8 月 26 日掲載

ぜんしん

**NPO 法人 ぜんしん**

不意料・ひきこりに悩んでいる親子の自立を支援するNPO法人ぜんしんでは  
、相談担当者は、ゲームで日本一になった元出陣者の産業カウンセラーをば  
じめ、元不意料・ひきこり相談者の親子です。お気軽にご相談ください!

◆就労支援の部◆  
①就労支援相談会(毎月第2金曜日10時~12時)就労支援や当事者のご相談に応じています  
②プチ・パソコン講座ほか(毎月第2金曜日13時~16時)就職先で必要とされるスキルを  
学ぶパソコン講座、ゲーム、交流会等をフリースペース内で開催  
◆居場所の部◆(毎月第4土曜日13時~17時)  
悩みを語る親子が意見交換をする場です  
◆外出支援ゲーム大会◆(9月11日(日)14時~)  
ゲーム等による交流や意見交換会も開催  
◆訪問支援/個別相談◆(随時受付中)  
活動場所: ひらつか市民活動センター  
(平塚市八重町3-3・3Aビル2F) ☎0463-23-1177

市民活動推進センター  
Fujisawa NPO cafe 257

NPO法人 ぜんしん  
☎0463-23-1177

市民活動推進センター  
☎0466-54-4510  
NPO Cafe

NPO交流サロン  
「藤沢の市民活動を知る」  
「先」に進む「効果的な会議」の手法  
「決まったことでもわからない会議から卒業しよう」  
日 時: 2016年10月29日(土) 10:30~16:00  
会 場: フジクラビル6階Cホール  
講 師: 三田田真実 氏(横浜国立大学文学部・大学院教育研究科教授)  
受講料: 3,000円(資料代として)

2016 年 9 月 9 日掲載

びぢゅある湘南

**びぢゅある湘南**  
ビデオ作品発表会  
第45回 藤沢アマチュアビデオフェスティバル

◆日時: 9月25日(日) 午後1時30分開演  
◆場所: 藤沢市市民会館 小ホール  
◆入場無料  
◆主催: びぢゅある湘南  
◆後援: 藤沢市教育委員会

市民活動推進センター  
Fujisawa NPO cafe 258

びぢゅある湘南 事務局 ☎0466-88-0173  
三田浩一 入会随時歓迎

市民活動推進センター  
☎0466-54-4510  
NPO Cafe

NPOマニッシュト講座  
「先」に進む「効果的な会議」の手法  
「決まったことでもわからない会議から卒業しよう」  
日 時: 2016年10月29日(土) 10:30~16:00  
会 場: フジクラビル6階Cホール  
講 師: 三田田真実 氏(横浜国立大学文学部・大学院教育研究科教授)  
受講料: 3,000円(資料代として)

2016 年 9 月 23 日掲載

湘南マンション管理組合ネットワーク

**NPO 法人 湘南マンション管理組合ネットワーク**

NPO法人湘南マンション管理組合ネットワークは、マンションの管理の相談会、  
セミナー、勉強会等を通じて管理組合の円滑運営をバックアップしています。  
10月~11月までの活動は以下の通りですので、ご参加ください。

◆セミナー◆ 場所: 藤沢商工会館ミナパーク 会議室604号室  
10月8日(土)13:30~16:30 テーマ: 1部「防災対策」・2部「防災マニュアル」  
◆研修交流会◆ 場所: 藤沢市市民活動推進センター  
10月22日(土)18:10~20:00 テーマ: 大規模修繕工事について  
11月26日(土)18:10~20:00 テーマ: マンション居住者の高齢化対策について  
◆無料相談会◆ 場所: 藤沢市市民活動推進センター  
10月22日(土)、11月26日(土) 各日13:00~16:00

市民活動推進センター  
Fujisawa NPO cafe 259

湘南ネット事務局 TEL:0466-50-4661  
FAX:0466-97-2461

市民活動推進センター  
☎0466-54-4510  
NPO Cafe

NPOマニッシュト講座  
「改めて学ぼう!NPOってなに?」  
NPO、ボランティア団体に所属している方、  
NPOのこと、勉強していますか?  
日 時: 10月19日(水)14:00~16:00  
受講料: 1,000円(資料代)

2016 年 10 月 7 日

湘南にドッグランを作る会

**NPO 法人湘南にドッグランを作る会**  
第24回ワンちゃんのしつけ教室開催！ In 湘南海岸公園まつり  
大切な家族の一員である愛犬と一緒に公園散歩、ドッグランの利用、旅行などの社会生活を安心して楽しく利用するために大切なマナー・モラルを身につけることで、様々な地域での快適な共生につながる犬のしつけ教室を開催。またドッグランの保険教室も開催します。  
愛犬と一緒に楽しくご参加くださいお待ちしております。

◆日時 10月16日(日)  
・しつけ教室 10時～12時(受付9時30分) 参加費：1,000円  
・レスキュー犬のデモンストレーションと 犬育時の犬への対応のレクチャー 13時～  
・ドッグランの保険教室 14時～16時(受付13時) 参加費：600円  
※1年以内の成犬・ラッパ犬・成犬が対象  
◆講師 大島 かおり 訓練士 他  
◆場所 県立湘南海岸公園 芝生広場(西駐車場そば)

お問い合わせ  
NPO法人湘南にドッグランを作る会事務局  
☎090-1815-2875  
http://www.shonan-dogrun.net/

市民活動推進センター  
☎0466-54-4510  
NPO Cafe

2016 年 10 月 21 日掲載

湘南のなぎさを守る藤沢市民の会

**湘南のなぎさを守る藤沢市民の会**  
楽しい勉強会  
講演「海から生まれたいのち 一血球・骨・人体とリズム」  
海に生まれた生命は、海水という液体を体中に含み込んで血液やリンパの循環とし、また海水のミネラルを骨として体中に貯蔵し、必要に応じて血液に送っています。その循環を骨盤とし、本来のリズムを取り戻せるかについて考えます。

◆日時 11月5日(土) 午後2時～ ◆参加費 500円  
◆会場 藤沢市民会館第一展示ホール ◆講師 山崎 仁幸(横浜大学名誉教授)  
◆主催 湘南のなぎさを守る藤沢市民の会

お問い合わせ  
湘南のなぎさを守る藤沢市民の会  
☎0466-82-2036 事務局(遠山あみ)

市民活動推進センター  
☎0466-54-4510  
NPO Cafe

2016 年 11 月 4 日掲載

湘南ハーモニカサークル交流会

**湘南ハーモニカサークル交流会**  
定期コンサートのご案内  
◆日時 11月19日(土) 開演13時  
◆会場 藤沢市民会館大ホール 入場無料

私達は主に湘南地区で活動しているハーモニカサークルが1団に1演奏し、コンサートを開催しています。今年は50周年記念コンサートを開催し、沢山の皆様にお越しくださいました。この場をお借りして御礼申し上げます。  
今年も新しくサークルが参加され、計11サークル総勢約150名が出演します。それぞれの地域でそれぞれの演奏者の元、日頃練習を積み重ねて演奏いたします。また今年のゲストは町田裕美先生、ボンゴア、扇井有美さんです。プロの演奏も素晴らしい演奏もあふれますので、皆様お楽しみください。

湘南ハーモニカサークル交流会  
☎0466-44-1437 (日南)

市民活動推進センター  
☎0466-54-4510  
NPO Cafe

2016 年 11 月 18 日掲載

アート・ビーンズ・ファクトリー

**NPO法人アート・ビーンズ・ファクトリー**  
NPO法人アート・ビーンズ・ファクトリーは、ハンディのある人のアート教室、ハンディのある方に資する参加出来る遊び環境、ハンディのある人も楽しめるアートの推進を目的に活動しています。また、デザイナーや文芸関係には講座も開催しています。これらの活動の成果をまとめた冊子のデザインが、年2回出版されます。今年度2月には藤沢市民ギャラリーでも展示会を開催します。そのほかにも、水曜日のオーガニカルランチ、チャートアート講座、ワイヤーアート講座、レザーアート講座、おもてなしの心を学ぶ講座、お茶会、英語に挑戦する講座など開催。  
このたび10月から販売開始に「まめ」の名前で雑誌にも参加して、オーガニカルコーヒー、紅茶をゆっくりと楽しむ時間を提供しています。HP・アートライブラリーもご覧になって下さい。

☎0466-22-6667 http://art-beans-factory.com/  
藤沢市藤沢631 北口徒歩5分 leikids@yahoo.co.jp

市民活動推進センター  
☎0466-54-4510  
NPO Cafe

2016 年 12 月 2 日掲載

市民活動推進センター (15 周年)

**藤沢市市民活動推進センター**  
いままでとこれから  
～藤沢市市民活動推進センター15周年～  
市民活動推進センターは2016年12月で開設15周年を迎えます。今回、NPOの世代交代をテーマに、若き世代と一歩一歩、前センター長である手塚による対談や、センターに蓄積されたデータを活用した「センター支援メニューのご紹介」等、企画満載でお送りいたします。15年間の感謝の気持ちとつながりを、みなさんに。

◆日時 12月23日(金・祝) 13:30～17:00  
◆会場 藤沢市民会館 第一展示ホール  
◆内容 対談 いままでとこれから  
～NPOの世代交代～、つながる「大交流会」  
◆対象 市民活動推進センターをご利用の方、市民活動に興味・関心がある方等  
◆参加費 一般500円、学生100円(飲食・資料代として)

市民活動推進センター  
☎0466-54-4510  
NPO Cafe

藤沢市市民活動推進センター  
〒251-0052 藤沢市藤沢1031(中環2号)  
☎0466-54-4510 ☎0466-54-4516  
http://npocafe.jp/ 11-npoc@shonan-npo.com

2016 年 12 月 16 日掲載

女声合唱団「きらきら湘南」

**女声合唱団 きらきら湘南**  
合唱団員募集中！  
「きらきら湘南」は、数々の子どもたちや若者の歌声も、音楽を通して伝わるために活動し、結成されたボランティア女声合唱団です。今年度も活動が盛り上がり、伝わる音楽の力でみなさんに音楽の楽しさから始まり、参加費500円です。  
主な活動は「音楽ライブ」を通して全国の聴衆の目に音楽を届ける活動です。また、音楽を通して多くの方に音楽の楽しさを伝える活動です。  
チャリティコンサート等の収益や小売から得た収益金にも参加し、最近では「湘南」でも私達の活動が紹介され、湘南全県からの100名以上の賛同を頂いて活動しています。毎週、音楽の楽しさと一緒に楽しく活動しています。

練習時間：片瀬カトリック教会 毎週土曜 19:20～20:00

お問い合わせ  
女声合唱団 きらきら湘南 ☎090-3575-7477  
kikakiragasshou.shonan@gmail.com 【きらきら湘南】で検索

市民活動推進センター  
☎0466-54-4510  
NPO Cafe

2017年1月13日掲載  
シティ・ウォッチ・スクエア

