

# 2022（令和4）年度 藤沢市市民活動支援施設 管理運営事業報告書

（市民活動推進センター・市民活動プラザむつあい）



2023年（令和5年）5月

藤沢市市民活動支援施設 指定管理者  
認定特定非営利活動法人 藤沢市民活動推進機構



## 藤沢市市民活動支援施設 管理運営事業報告書 目次

|      |  |    |
|------|--|----|
| 1    | 藤沢市市民活動支援施設 総括 .....                             | 4  |
| (1)  | はじめに .....                                       | 4  |
| (2)  | 2022年度重点取り組み目標「連携・中間支援組織の在り方を考察する」 .....         | 4  |
| (3)  | 全体総括 .....                                       | 5  |
| 2    | 藤沢市市民活動支援施設 報告 .....                             | 7  |
| (1)  | 市民活動支援施設全体 .....                                 | 7  |
| (2)  | 市民活動推進センター .....                                 | 8  |
| (3)  | 市民活動プラザむつあい .....                                | 12 |
| (4)  | 各種業務に関して .....                                   | 14 |
| (5)  | 市民活動に関する人材の育成及びネットワーク化の推進に関する業務 .....            | 21 |
| (6)  | 市民活動に関する情報の収集および提供に関する業務 .....                   | 24 |
| (7)  | 藤沢市市民活動推進計画に定める事業に関する業務 .....                    | 29 |
| (8)  | 市民活動に関する調査および研究に関する業務 .....                      | 29 |
| (9)  | 市民活動に関する人材の育成および各種相談に関する業務 .....                 | 30 |
| (10) | 会計報告 .....                                       | 34 |
| 3    | 本館：市民活動推進センター 企画等事業報告 .....                      | 38 |
| (1)  | 本館総括 .....                                       | 38 |
| (2)  | 市民活動に関する学習の機会および市民活動を行うものの相互交流の機会の提供に関する業務 ..... | 38 |
| 4    | 分館：市民活動プラザむつあい 企画等事業報告 .....                     | 43 |
| (1)  | 分館総括 .....                                       | 43 |
| (2)  | 市民活動に関する学習の機会および市民活動を行うものの相互交流の機会の提供に関する業務 ..... | 44 |

※本報告書に記載している団体の法人格は、略称で表記しています。

(N) ----- 特定非営利活動法人またはNPO法人

(認N) ---- 認定特定非営利活動法人または認定NPO法人

(公社) ----公益社団法人 (公財) --- 公益財団法人

(一社) --- 一般社団法人 (一財) --- 一般財団法人

(社福) --- 社会福祉法人 (株)----- 株式会社

# 1 藤沢市市民活動支援施設 総括

## (1) はじめに

2022年度は、2018年4月1日から2023年3月31日までの5事業年度のうち、5年度目にあたります。

5年度目にあたる2022年度は、重点取り組み目標を「連携 -中間支援組織の在り方を考察する-」としておりました。前年度の目標である「検証 -遺産で終わらせないためには-」を受けて、また、最終年度であることを踏まえ、4年間の施設運営で得た知見から、市民活動における他組織との連携をすすめ、かつ効果的なつなぎ方を構築することを企図していました。

推進センターにおいては、コミュニケーション手段としてのSNS講座を皮切りに、ネットワーク化の推進事業における多様な主体をつなげる仕組みづくりや、神奈川県と協働してのパートナーシップミーティングなどに注力いたしました。

分館のプラザでは、2022年度で3回目となった団体のパネル展示企画に出展団体によるトークショーを組み込んだことや、公民館との連携機会を増やしたことなど、これまでに行ってきた取り組みを改善し、継続させていくことに注力しました。

2019年末から続くコロナ禍は、市民活動にも大きな影響を与えてきました。2022年度にはようやく日本における市民の忌避感も薄れつつあり、対面を中心とした活動をしてきた団体も従来に近い形での事業実施ができる環境になってまいりました。一方で、コロナ禍の中で解散を選んだ団体や、活動を停止していた団体も相当数あり、政策上の感染症対応が新たなステージを迎える中、団体の再出発を支える支援も必要となっています。

## (2) 2022年度重点取り組み目標「連携 -中間支援組織の在り方を考察する-」

2022年度の重点取り組み目標「連携 -中間支援組織の在り方を考察する-」は、目標策定時（2017年）には2020年に実施予定となっていた東京2020大会によるボランティア意識の高まりからの、市民活動の更なる成果・動きの活発化の模索を企図していました。市民活動団体同士の連携・協働においては人や資金等に関わる課題・不足資源も互いに共通しがちであるため、2023年度以降の市民活動支援施策をどう定めるか検証する中で、連携事例や産官学など他セクターが関連した動きなどを事業と絡めて進めてまいりました。ネットワーク構築事業において、市民活動団体のみにとどまらないSDGsのネットワーク構築を支援して、調査研究事業においても関連した内容を実施いたしました。また、神奈川県との共催によるパートナーシップミーティングにおいて事業主体の性質にとらわれない連携の端緒をつくり、実施後のマッチングも進めました。

今年度は重点取り組み目標に関連した動きの中で、企業や学校など、市民活動団体以外の社会貢献への志向性を強く認識できました。2019年末から続くコロナ禍の中、団体だけでなく市民も積極的に動きがたくなっている状況が続いてきました。しかしながら、期限まで10年を切ったSDGsへの認識の深まりや環境意識の高まりの中、企業などがもつ組織体としての責任に応じた取り組みだけでなく、より積極的に社会や地域の中で価値を広げていく取り組みも増えてまいりました。そうしたニーズに応じうる存在としての市民活動団体との連携可能性の模索や、新型コロナウイルス感染症の感染症法上の5類移行後に期待される市民側の動きの活発化など、新たな展開を支えることが中間支援組織の重要な役割になっています。

### (3) 全体総括

#### ◆2022年度の特記事項

##### ①指定管理期間最終年度

この5年間の指定管理期間は、自然災害や感染症、戦争など、世界史上でも特記すべき時節となりました。コロナ禍により東京2020大会は2021年に実施することとなり、セーリング競技の開催地である藤沢でも、関連する活動やボランティアの関わり方も変わりました。社会の変化はとて大きく、市民活動団体にとっても新たな課題が次々と生じた期間となりました。2022年度は最終年度として、そうした社会変化を念頭に置いた上で、次期以降の市民活動支援について検討を行いました。

##### ②利用制限の緩和

2019年末より始まったコロナ禍により、臨時休館や開館時間の短縮、会議室等の人数制限の強化、入館時の消毒、マスク着用等、様々な面で制限がありました。2022年度は社会的にもそうした制限への緩和が進み、前年度末に会議室定員の半数制限が解除され、2022年5月には厚生労働省方針で屋内でも感染の恐れが少ない場合はマスク着用不要となり、6月からは当施設においても飲食（黙食）が再度可能となり、前述のとおり2023年5月からは感染症法上の5類へと移行され、社会全体だけでなく、市民活動も新しい日常へと移ってきています。

##### ③市民活動と「それ以外」をつなぐ支援

2022年度はSDGsに関するネットワーク事業を進めたほか、神奈川県とのパートナーシップミーティング共催、クリスマス交流会でのライトニングトークなど、市民活動団体以外のセクターにおける公益活動を含む動きとの接点を増やしました。また、個人や企業からの物品寄贈のお申し出も散見され、年度末には4団体へのipad寄贈をおつなぎしました。

#### ◆今後に向けて

2022年度は5事業年度のうちの最終年となっております。年度中に実施された公開プレゼンテーションにより、引き続き同じ指定管理団体（(特非)藤沢市民活動推進機構）による運営が採択されたため、この5年間に得た知見を最大限活かしながら今後も運営を進めてまいります。

この5年間は2018年の西日本豪雨に始まり、翌年の2019年には台風による大きな被害、2022年のトンガ海底火山噴火や2023年になってからのトルコ・シリアにおける地震など、自然災害も多く、被災地等へ支援を行う市民活動団体の重要性も再認識されてきました。前述のとおりSDGsに関する企業等の意識の高まりがあり、藤沢市においては東京2020大会のセーリング競技開催地として都市ボランティアの募集や市民応援団の活動がありました。そうした社会や地域へと意識を向けやすい環境ではあったものの、コロナ禍の中で様々な行動制限がなされたことにより、活動も逼塞しがちな時期でもありました。

2023年5月から5類へ移行して以降、多くの人々が新たな行動様式に移る中でボランティアや市民活動に関わる選択肢を提示していくことや、そうした人々の受け皿としての市民活動団体を支えることが、施設の役割としても重要になっていくと考えています。

<参考：指定管理機関における年度重点取り組み目標>

2018年度：課題 -市民活動・地域活動の課題抽出と解決手法の構築-

2019年度：評価 -自らを律するために-

2020年度：機運 -組織、個人、地域を超えた市民活動の発展-

2021年度：検証 -遺産で終わらせないためには-

2022年度：連携 -中間支援組織の在り方を考察する-

## 2 藤沢市市民活動支援施設 報告

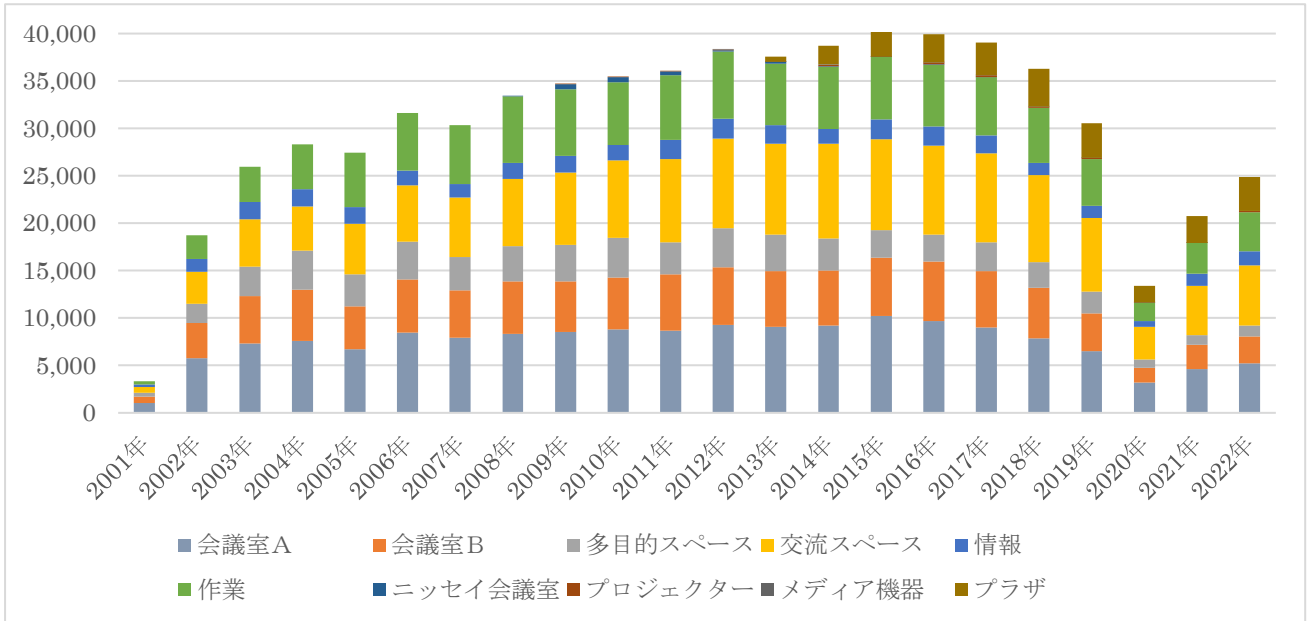
### (1) 市民活動支援施設全体

2022年度の延利用者数：24,856人

2022年度の利用件数：8,751件

※本館・分館それぞれの利用者数および利用件数については次ページ以降参照

○市民活動支援施設全体の年度別利用人数の推移



### 【利用人数】

| 人数     | 会議室A  | 会議室B  | 多目的スペース | 交流スペース | 情報コーナー | 作業コーナー | ニッセイ | プロジェクター | メディア機器 | プラザ   | 合計     | センター開館日 | センター平均 | プラザ開館日 | プラザ平均 |
|--------|-------|-------|---------|--------|--------|--------|------|---------|--------|-------|--------|---------|--------|--------|-------|
| 2001年度 | 1,004 | 701   | 421     | 581    | 298    | 337    | -    | -       | -      | -     | 3,342  | 87      | 38.41  | -      | -     |
| 2002年度 | 5,765 | 3,719 | 2,029   | 3,344  | 1,384  | 2,503  | -    | -       | -      | -     | 18,744 | 308     | 60.86  | -      | -     |
| 2003年度 | 7,286 | 5,033 | 3,115   | 4,970  | 1,835  | 3,683  | -    | -       | -      | -     | 25,922 | 308     | 84.16  | -      | -     |
| 2004年度 | 7,604 | 5,386 | 4,127   | 4,682  | 1,790  | 4,751  | -    | -       | -      | -     | 28,340 | 307     | 92.31  | -      | -     |
| 2005年度 | 6,683 | 4,528 | 3,425   | 5,316  | 1,757  | 5,697  | -    | -       | -      | -     | 27,406 | 308     | 88.98  | -      | -     |
| 2006年度 | 8,491 | 5,598 | 3,976   | 5,917  | 1,560  | 6,108  | -    | -       | -      | -     | 31,650 | 308     | 102.76 | -      | -     |
| 2007年度 | 7,904 | 4,998 | 3,555   | 6,259  | 1,429  | 6,202  | -    | -       | -      | -     | 30,347 | 309     | 98.21  | -      | -     |
| 2008年度 | 8,316 | 5,533 | 3,704   | 7,092  | 1,741  | 6,969  | 116  | -       | -      | -     | 33,471 | 307     | 109.03 | -      | -     |
| 2009年度 | 8,545 | 5,320 | 3,853   | 7,619  | 1,767  | 6,991  | 548  | 65      | -      | -     | 34,708 | 308     | 112.69 | -      | -     |
| 2010年度 | 8,778 | 5,502 | 4,193   | 8,160  | 1,617  | 6,591  | 560  | 88      | -      | -     | 35,489 | 306     | 115.98 | -      | -     |
| 2011年度 | 8,687 | 5,930 | 3,357   | 8,814  | 1,996  | 6,834  | 362  | 79      | -      | -     | 36,059 | 310     | 116.32 | -      | -     |
| 2012年度 | 9,261 | 6,091 | 4,114   | 9,472  | 2,090  | 7,074  | 140  | 44      | 2      | -     | 38,288 | 307     | 124.72 | -      | -     |
| 2013年度 | 9,078 | 5,849 | 3,890   | 9,552  | 1,996  | 6,483  | 182  | 22      | 5      | 495   | 37,552 | 308     | 120.31 | 95     | 5.21  |
| 2014年度 | 9,206 | 5,812 | 3,403   | 9,959  | 1,581  | 6,516  | 43   | 198     | 19     | 1,967 | 38,704 | 307     | 119.66 | 203    | 9.69  |



|        |        |       |       |       |       |       |    |     |    |       |               |     |        |     |       |
|--------|--------|-------|-------|-------|-------|-------|----|-----|----|-------|---------------|-----|--------|-----|-------|
| 2015年度 | 10,231 | 6,134 | 2,919 | 9,594 | 2,094 | 6,589 | 15 | 14  | 0  | 3,038 | <b>40,628</b> | 309 | 121.65 | 209 | 14.5  |
| 2016年度 | 9,700  | 6,252 | 2,848 | 9,408 | 1,989 | 6,510 | 61 | 169 | 10 | 2,981 | <b>39,928</b> | 308 | 119.96 | 255 | 11.7  |
| 2017年度 | 9,017  | 5,938 | 3,057 | 9,348 | 1,873 | 6,190 | 6  | 151 | 3  | 3,440 | <b>39,023</b> | 308 | 115.53 | 307 | 11.2  |
| 2018年度 | 7,855  | 5,329 | 2,691 | 9,181 | 1,331 | 5,761 | 0  | 119 | 6  | 4,008 | <b>36,281</b> | 308 | 104.78 | 308 | 13.1  |
| 2019年度 | 6,540  | 3,956 | 2,318 | 7,749 | 1,686 | 4,962 | 0  | 105 | 2  | 3,674 | <b>30,992</b> | 285 | 95.87  | 281 | 13.1  |
| 2020年度 | 3,195  | 1,574 | 852   | 3,425 | 639   | 1,955 | 0  | 20  | 1  | 1,756 | <b>13,417</b> | 212 | 55.00  | 211 | 8.32  |
| 2021年度 | 4,621  | 2,586 | 1,010 | 5,184 | 1,285 | 3,219 | 0  | 39  | 1  | 2,827 | <b>20,772</b> | 307 | 58.45  | 307 | 9.21  |
| 2022年度 | 5,233  | 2,812 | 1,138 | 6,386 | 1,486 | 4,086 | 0  | 142 | 0  | 3,573 | <b>24,856</b> | 308 | 69.10  | 307 | 11.64 |

### 【利用件数】

| 件数     | 会議室A | 会議室B | 多目的スペース | 交流スペース | 情報コーナー | 作業コーナー | ニッセイ | プロジェクター | メディア機器 | プラザ   | 合計            | センター開館日 | センター平均 | プラザ開館日 | プラザ平均 |
|--------|------|------|---------|--------|--------|--------|------|---------|--------|-------|---------------|---------|--------|--------|-------|
| 2001年度 | 77   | 94   | 106     | 191    | 253    | 177    | -    | -       | -      | -     | <b>898</b>    | 87      | 10.3   | -      | -     |
| 2002年度 | 461  | 490  | 478     | 1,022  | 1,032  | 1,513  | -    | -       | -      | -     | <b>4,996</b>  | 308     | 16.2   | -      | -     |
| 2003年度 | 586  | 675  | 627     | 1,396  | 1,219  | 2,078  | -    | -       | -      | -     | <b>6,581</b>  | 308     | 21.4   | -      | -     |
| 2004年度 | 604  | 688  | 764     | 1,394  | 1,265  | 2,545  | -    | -       | -      | -     | <b>7,260</b>  | 307     | 23.7   | -      | -     |
| 2005年度 | 534  | 524  | 743     | 1,526  | 1,224  | 2,742  | -    | -       | -      | -     | <b>7,293</b>  | 308     | 23.7   | -      | -     |
| 2006年度 | 683  | 695  | 805     | 1,667  | 1,121  | 3,094  | -    | -       | -      | -     | <b>8,065</b>  | 308     | 26.2   | -      | -     |
| 2007年度 | 604  | 610  | 728     | 1,782  | 949    | 3,315  | -    | -       | -      | -     | <b>7,988</b>  | 309     | 25.9   | -      | -     |
| 2008年度 | 641  | 662  | 747     | 1,908  | 1,050  | 3,794  | 8    | -       | -      | -     | <b>8,810</b>  | 307     | 28.7   | -      | -     |
| 2009年度 | 656  | 646  | 804     | 2,055  | 1,175  | 3,811  | 29   | 34      | -      | -     | <b>9,210</b>  | 308     | 29.9   | -      | -     |
| 2010年度 | 737  | 703  | 876     | 2,456  | 1,262  | 3,811  | 26   | 161     | -      | -     | <b>10,032</b> | 306     | 32.8   | -      | -     |
| 2011年度 | 716  | 756  | 756     | 2,742  | 1,598  | 3,981  | 21   | 138     | -      | -     | <b>10,708</b> | 310     | 34.5   | -      | -     |
| 2012年度 | 700  | 708  | 827     | 2,903  | 1,395  | 3,879  | 10   | 79      | 11     | -     | <b>10,512</b> | 307     | 34.2   | -      | -     |
| 2013年度 | 715  | 696  | 893     | 3,001  | 1,321  | 3,756  | 14   | 162     | 34     | 220   | <b>10,592</b> | 308     | 34.4   | 95     | 2.32  |
| 2014年度 | 694  | 684  | 913     | 3,377  | 1,125  | 3,992  | 3    | 169     | 10     | 678   | <b>10,967</b> | 307     | 35.7   | 203    | 3.34  |
| 2015年度 | 781  | 739  | 824     | 3,232  | 1,334  | 3,970  | 1    | 161     | 9      | 910   | <b>11,051</b> | 309     | 35.8   | 209    | 4.35  |
| 2016年度 | 754  | 745  | 761     | 3,088  | 1,297  | 3,799  | 5    | 151     | 6      | 1,078 | <b>10,606</b> | 308     | 34.4   | 255    | 4.23  |
| 2017年度 | 702  | 680  | 850     | 3,209  | 1,329  | 3,530  | 1    | 137     | 3      | 1,222 | <b>10,441</b> | 308     | 33.9   | 307    | 3.98  |
| 2018年度 | 619  | 640  | 834     | 3,275  | 1,066  | 3,299  | 0    | 104     | 4      | 1,397 | <b>11,238</b> | 308     | 32.0   | 308    | 4.55  |
| 2019年度 | 526  | 489  | 728     | 2,838  | 979    | 2,803  | 0    | 89      | 1      | 1,552 | <b>10,135</b> | 285     | 30.1   | 281    | 5.52  |
| 2020年度 | 339  | 263  | 356     | 1,573  | 475    | 1,196  | 0    | 16      | 2      | 895   | <b>5,115</b>  | 212     | 19.9   | 211    | 4.24  |
| 2021年度 | 504  | 422  | 386     | 2,349  | 930    | 1,876  | 0    | 21      | 1      | 1,496 | <b>7,985</b>  | 307     | 21.1   | 307    | 4.87  |
| 2022年度 | 517  | 423  | 431     | 2,676  | 903    | 2,134  | 0    | 36      | 0      | 1,631 | <b>8,751</b>  | 308     | 23.1   | 307    | 5.31  |

### (2) 市民活動推進センター

期間 2022年4月1日～2023年3月31日(調査対象：308日(開館日))

場所 藤沢市市民活動推進センター

内容 藤沢市市民活動推進センター内、市民利用スペースの管理業務

対象 施設利用者 2022年度の延利用者数：21,283人

2022年度の1日の平均利用人数：69.1人

2022年度の利用件数：7,120件

2022年度の1日の平均利用件数：23.12件

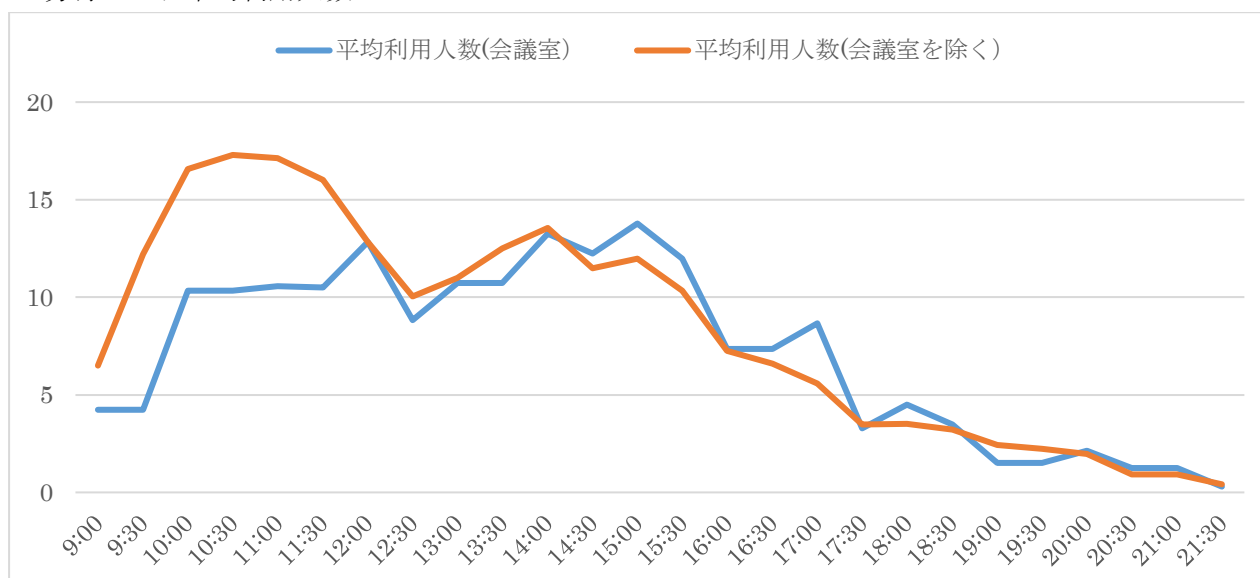
【利用件数】

| 月別件数 | 会議室 A | 会議室 B | 多目的スペース | 交流スペース | 情報コーナー | 作業コーナー | プロジェクト | メディア機器 | 総計   |
|------|-------|-------|---------|--------|--------|--------|--------|--------|------|
| 4月   | 49    | 41    | 47      | 212    | 88     | 225    | 4      | 0      | 666  |
| 5月   | 43    | 33    | 39      | 221    | 78     | 188    | 1      | 0      | 603  |
| 6月   | 46    | 36    | 35      | 233    | 87     | 181    | 3      | 0      | 621  |
| 7月   | 42    | 37    | 37      | 226    | 86     | 168    | 1      | 0      | 597  |
| 8月   | 33    | 24    | 29      | 152    | 66     | 152    | 2      | 0      | 458  |
| 9月   | 47    | 36    | 30      | 201    | 71     | 196    | 3      | 0      | 584  |
| 10月  | 45    | 37    | 34      | 234    | 68     | 211    | 6      | 0      | 635  |
| 11月  | 45    | 39    | 37      | 271    | 83     | 179    | 2      | 0      | 656  |
| 12月  | 42    | 27    | 32      | 217    | 67     | 160    | 2      | 0      | 547  |
| 1月   | 35    | 36    | 29      | 200    | 61     | 125    | 4      | 0      | 490  |
| 2月   | 44    | 38    | 39      | 241    | 60     | 168    | 5      | 0      | 595  |
| 3月   | 46    | 39    | 43      | 268    | 88     | 181    | 3      | 0      | 668  |
| 合計   | 517   | 423   | 431     | 2676   | 903    | 2134   | 36     | 0      | 7120 |

【利用人数】

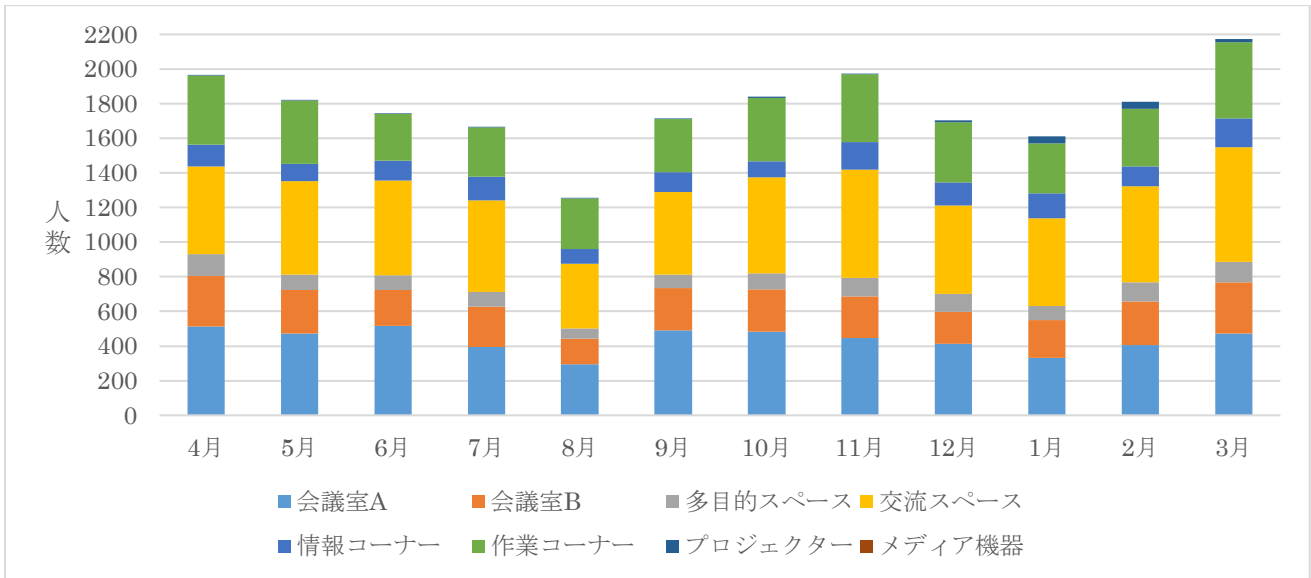
| 月別人数 | 会議室 A | 会議室 B | 多目的スペース | 交流スペース | 情報コーナー | 作業コーナー | プロジェクト | メディア機器 | 総計    |
|------|-------|-------|---------|--------|--------|--------|--------|--------|-------|
| 4月   | 513   | 293   | 124     | 509    | 123    | 399    | 7      | 0      | 1968  |
| 5月   | 472   | 252   | 90      | 538    | 100    | 366    | 1      | 0      | 1819  |
| 6月   | 515   | 209   | 84      | 550    | 114    | 270    | 3      | 0      | 1745  |
| 7月   | 393   | 234   | 85      | 528    | 137    | 286    | 1      | 0      | 1664  |
| 8月   | 294   | 149   | 59      | 373    | 85     | 293    | 3      | 0      | 1256  |
| 9月   | 490   | 244   | 79      | 478    | 114    | 308    | 3      | 0      | 1716  |
| 10月  | 484   | 242   | 95      | 554    | 92     | 366    | 7      | 0      | 1840  |
| 11月  | 448   | 238   | 107     | 626    | 160    | 390    | 6      | 0      | 1975  |
| 12月  | 414   | 184   | 103     | 512    | 133    | 347    | 10     | 0      | 1703  |
| 1月   | 333   | 216   | 83      | 505    | 145    | 288    | 40     | 0      | 1610  |
| 2月   | 406   | 253   | 110     | 553    | 115    | 333    | 42     | 0      | 1812  |
| 3月   | 471   | 298   | 119     | 660    | 168    | 440    | 19     | 0      | 2175  |
| 合計人数 | 5233  | 2812  | 1138    | 6386   | 1486   | 4086   | 142    | 0      | 21283 |

○30分毎の1日平均利用人数



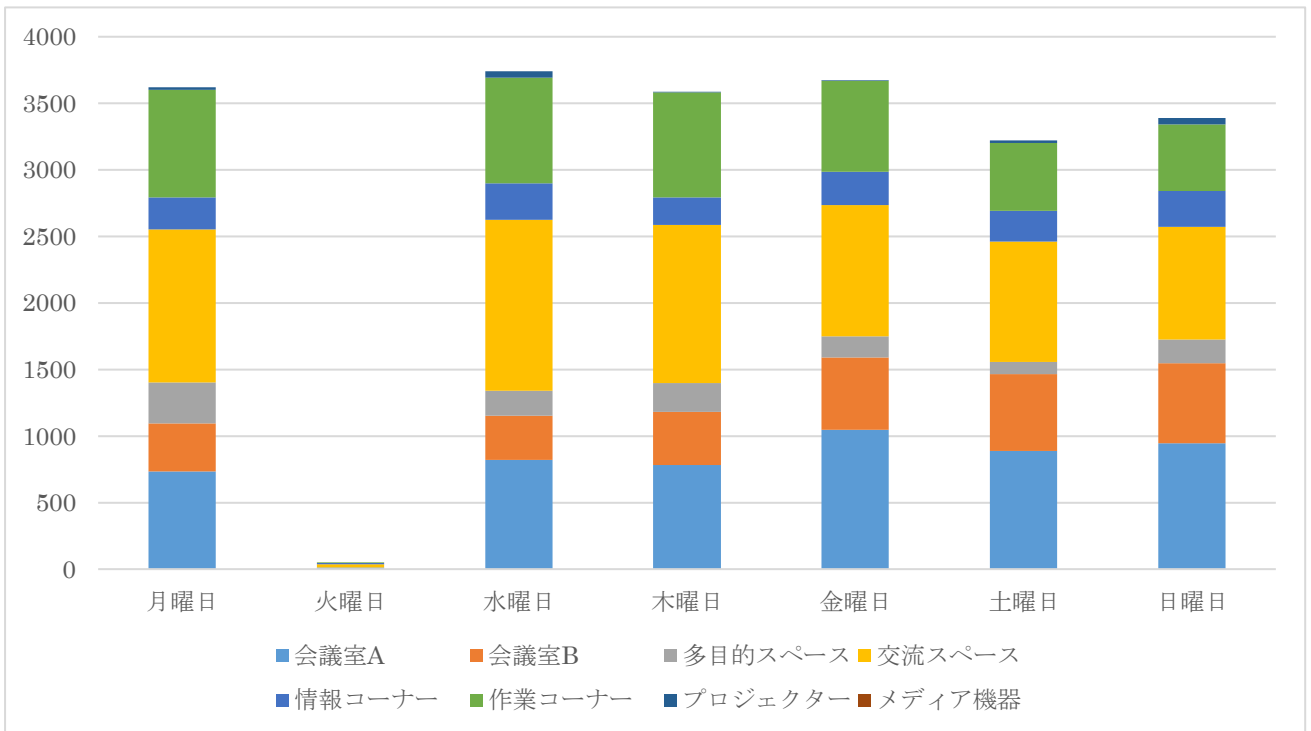
昨年度と比較して、会議室の傾向に大きな違いはありません。会議室以外については、午前の利用人数が増えています

## ○月別利用人数



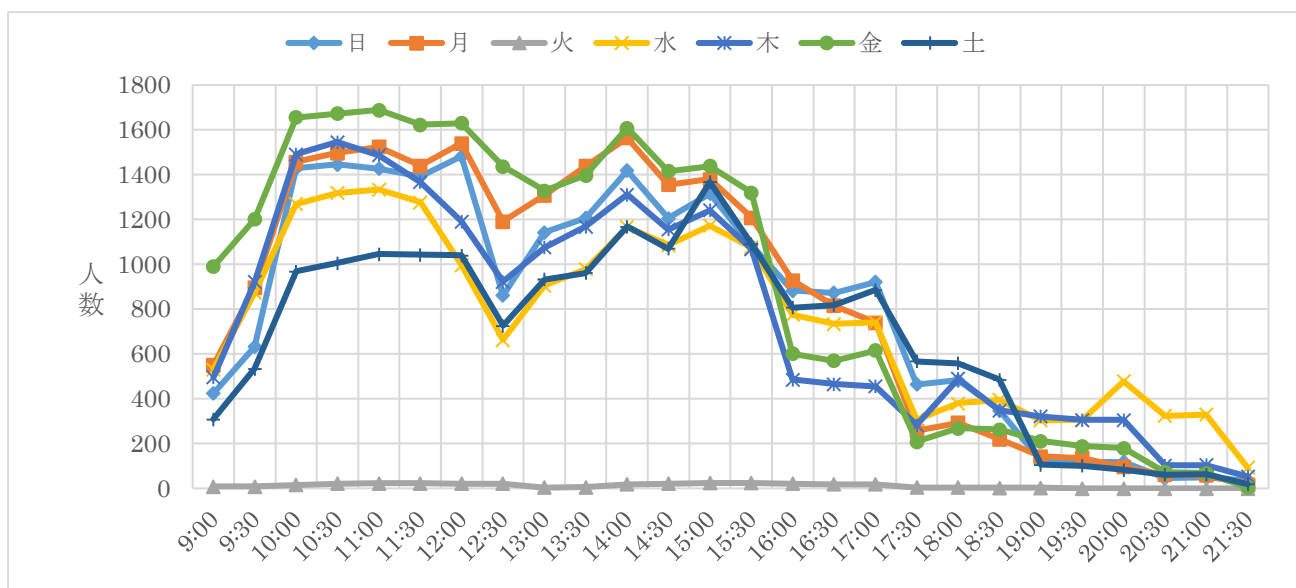
例年最も利用人数が少ないのは8月となっており、2022年8月を中心とした新型コロナウイルス感染症の第7波の影響も加わり、2022年度は特に他の月との差が大きくなっています。

## ○曜日別平均利用者数



水曜日の利用が最も多く、金曜日がそれに続きます。金・土・日曜日は会議室の利用者数が相対的に多く、それ以外の曜日は交流スペース等の利用が多くなっています。

○曜日別・時間帯別 利用の推移



全体的に見ると似通った推移となりますが、土・日・月曜日の夕方以降および土曜日の午前について、他の曜日より低くなっています。前年度に引き続き、夕方以降の利用率はコロナ禍前より低くなっています。

### (3) 市民活動プラザむつあい

期間 2022年4月1日～2023年3月31日(調査対象：307日(開館日))

場所 市民活動プラザむつあい

内容 市民活動プラザむつあい内、市民利用スペースの管理業務

対象 施設利用者 2022年度の延利用者数：3,573人

年度1日の平均利用人数：11.64人

年度利用件数：1,631件

年度平均利用件数：5.31件

<分館>

【利用件数】

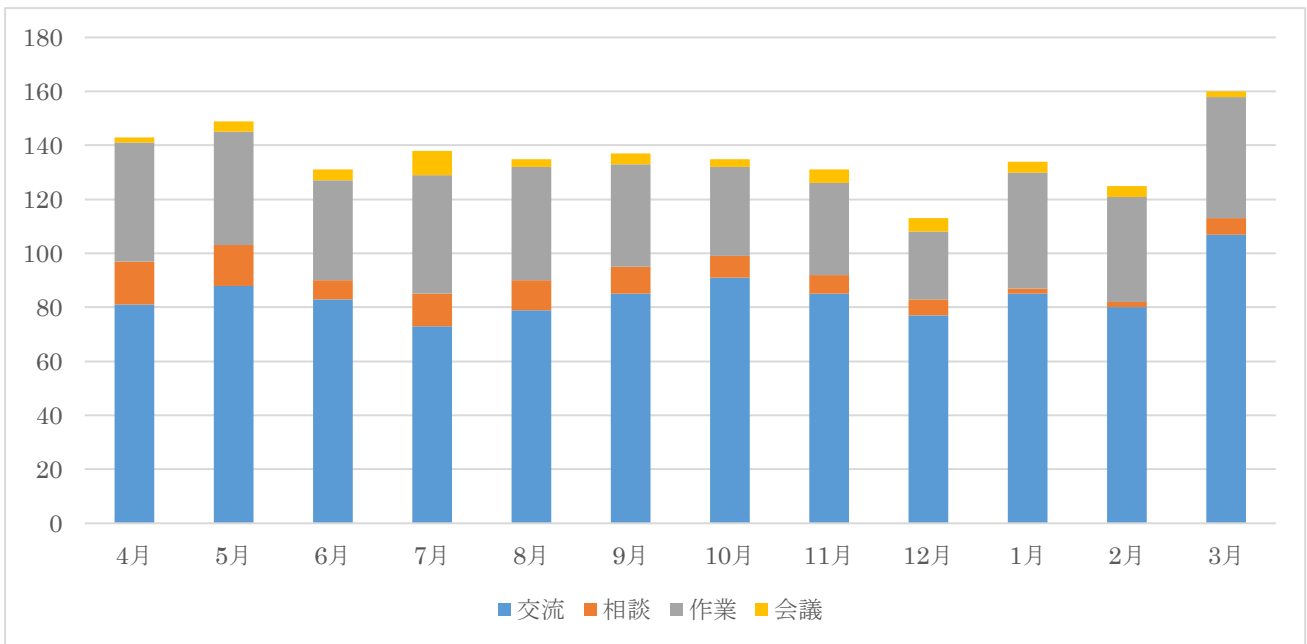
|     | 交流    |            | 作業  | 会議 | 件数合計  |
|-----|-------|------------|-----|----|-------|
|     |       | (うち<br>相談) |     |    |       |
| 4月  | 97    | 16         | 44  | 2  | 143   |
| 5月  | 103   | 15         | 42  | 4  | 149   |
| 6月  | 90    | 7          | 37  | 4  | 131   |
| 7月  | 85    | 12         | 44  | 9  | 138   |
| 8月  | 90    | 11         | 42  | 3  | 135   |
| 9月  | 95    | 10         | 38  | 4  | 137   |
| 10月 | 99    | 8          | 33  | 3  | 135   |
| 11月 | 92    | 7          | 34  | 5  | 131   |
| 12月 | 83    | 6          | 25  | 5  | 113   |
| 1月  | 87    | 2          | 43  | 4  | 134   |
| 2月  | 82    | 2          | 39  | 4  | 125   |
| 3月  | 113   | 6          | 45  | 2  | 160   |
| 合計  | 1,116 | 102        | 466 | 49 | 1,631 |

【利用人数】

|  | 交流    |            | 作業  | 会議  | 人数合計  | 開館日数 |
|--|-------|------------|-----|-----|-------|------|
|  |       | (うち<br>相談) |     |     |       |      |
|  | 203   | 41         | 68  | 9   | 280   | 26   |
|  | 190   | 33         | 57  | 50  | 297   | 26   |
|  | 166   | 17         | 45  | 37  | 248   | 26   |
|  | 167   | 32         | 55  | 101 | 323   | 26   |
|  | 153   | 24         | 53  | 24  | 230   | 26   |
|  | 179   | 23         | 56  | 28  | 263   | 26   |
|  | 458   | 18         | 33  | 20  | 514   | 26   |
|  | 161   | 15         | 44  | 48  | 253   | 26   |
|  | 141   | 8          | 36  | 43  | 217   | 24   |
|  | 277   | 5          | 67  | 32  | 376   | 24   |
|  | 176   | 4          | 65  | 48  | 289   | 24   |
|  | 208   | 8          | 69  | 6   | 283   | 27   |
|  | 2,479 | 228        | 648 | 446 | 3,573 | 307  |

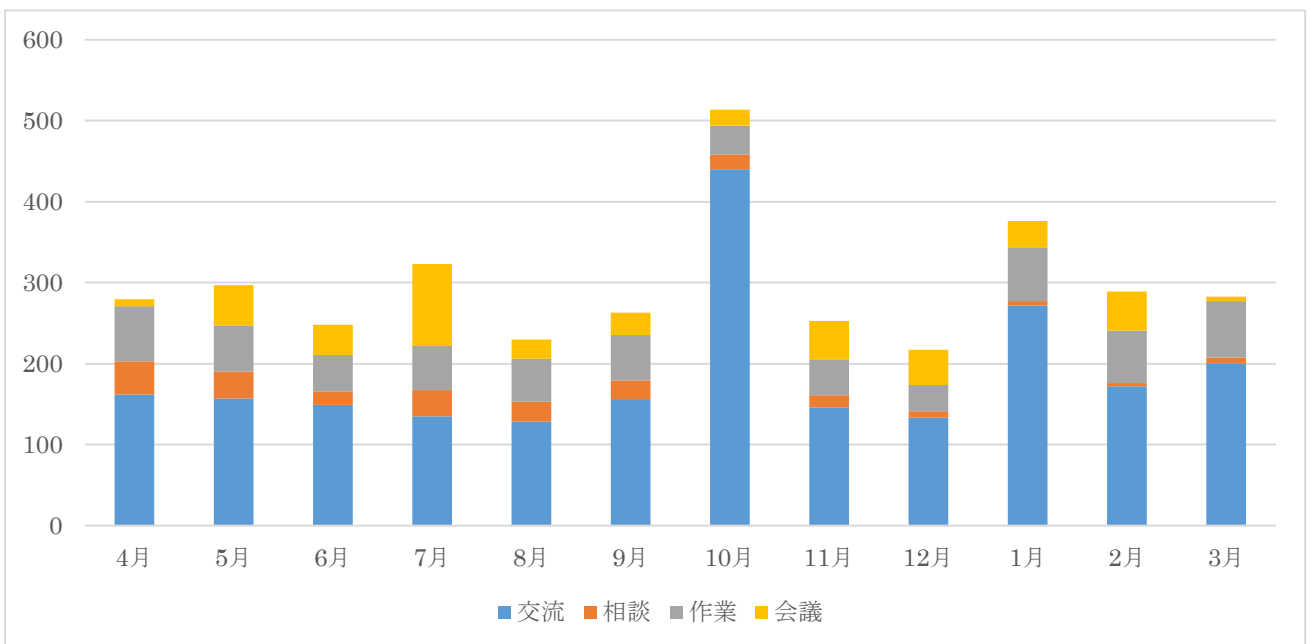
※相談件数は交流スペースに含む

## ○月別利用件数



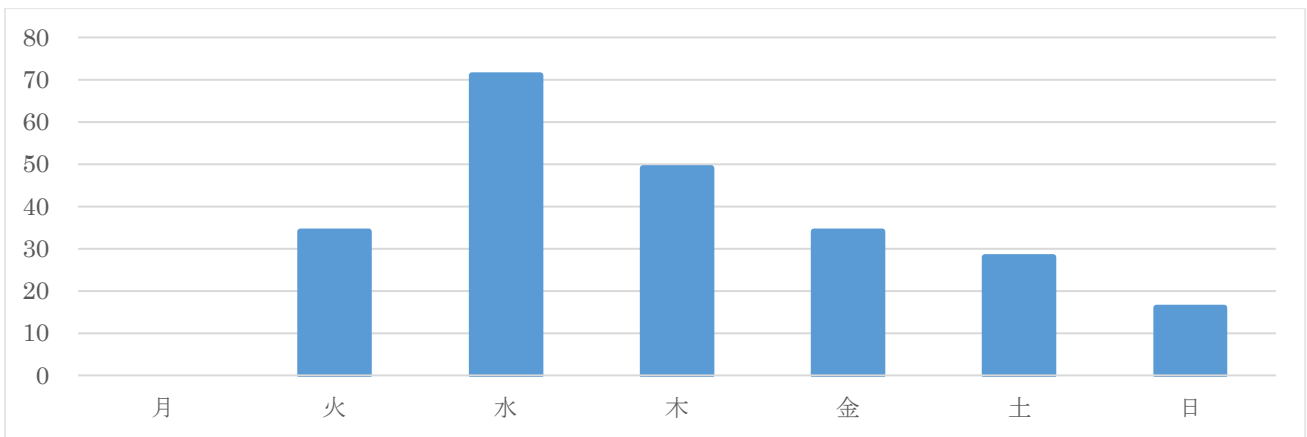
今年度の利用件数は前年から 135 件増え、過去最高の 1,631 件となりました。特に夏場の作業件数が増えており、団体による広報物の作成が増えたと考えられます。

## ○月別利用人数



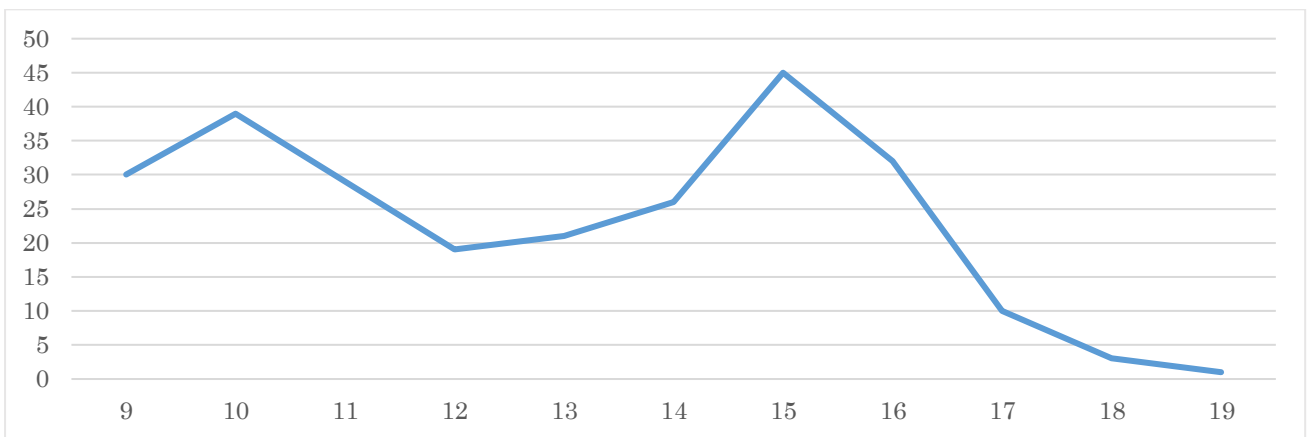
昨年度の 2,827 人から今年度は 3,573 人と、利用人数についても大きく伸ばすことができました。ほぼ新型コロナウイルス感染症が発生する前の水準に届いています。

### ○曜日別利用者数



今年度は水曜日の利用が多い結果となりました。学習支援の団体による利用が多く、各々の都合に合わせて利用の時間が変わるため、曜日ごとの利用傾向は毎年変わっています。

### ○時間別利用人数



例年同様に、10時前後と15時前後の利用が多い結果となりました。

## (4) 各種業務に関して

### ア. 特定施設[会議室(2室)]の予約受付、貸出業務

#### 本館利用状況

会議室(大) 利用件数：517件

利用人数：5,233人

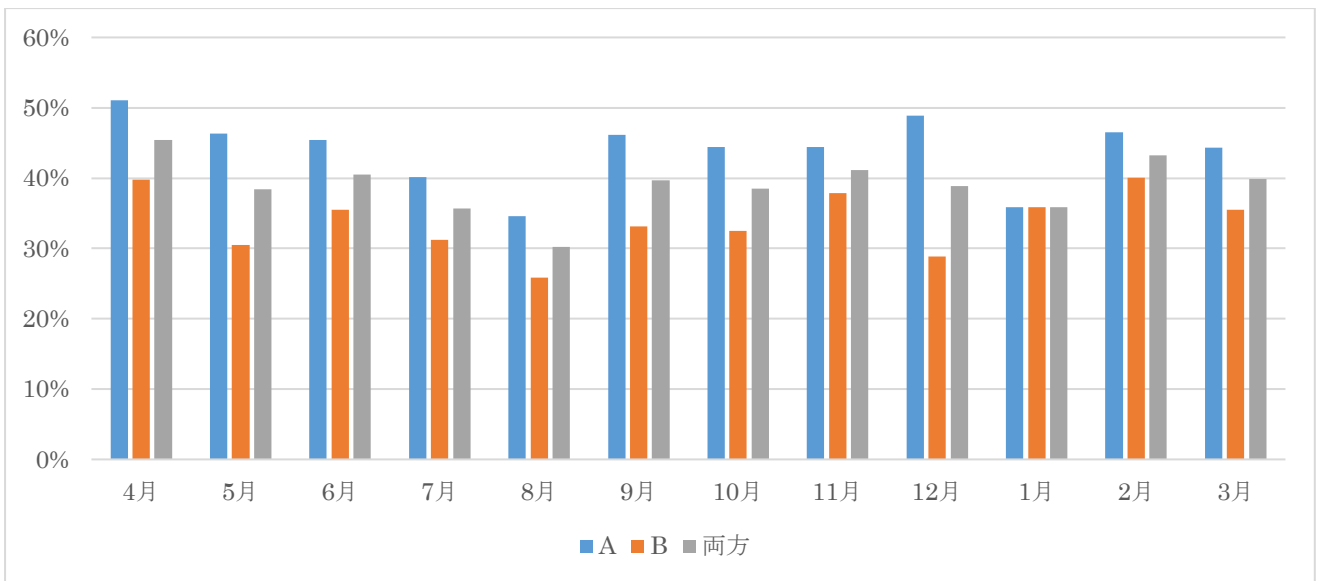
会議室(小) 利用件数：423件

利用人数：2,812人

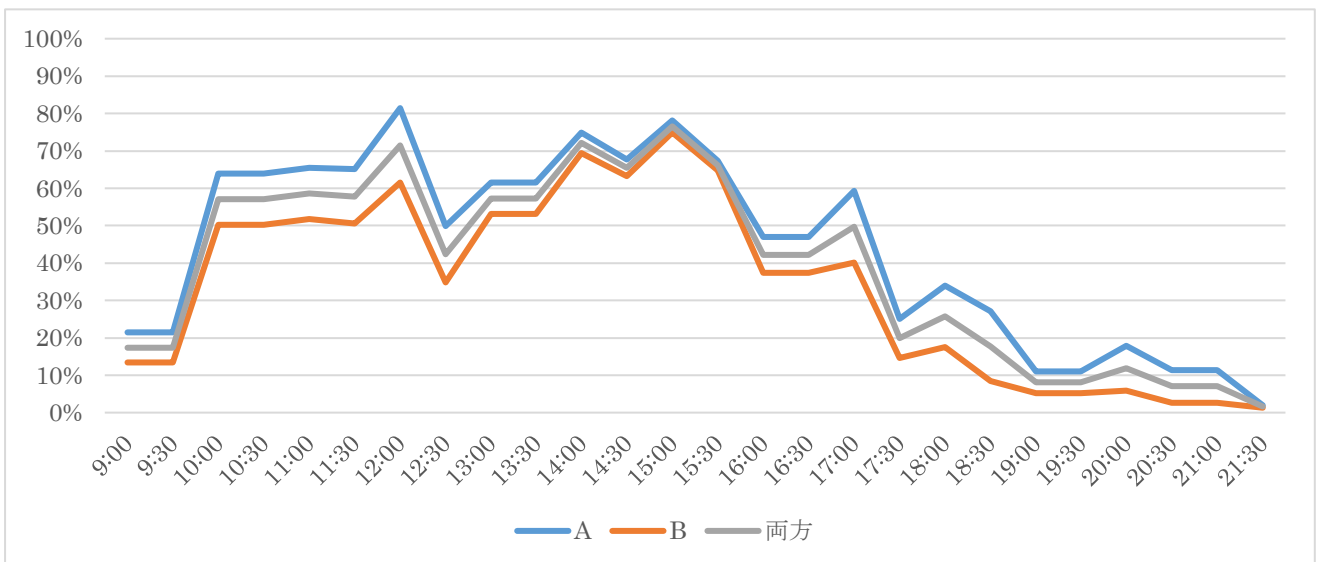
予約件数：1,266件(平均件数4.11件/日)

内訳：新規1,132件、取消134件

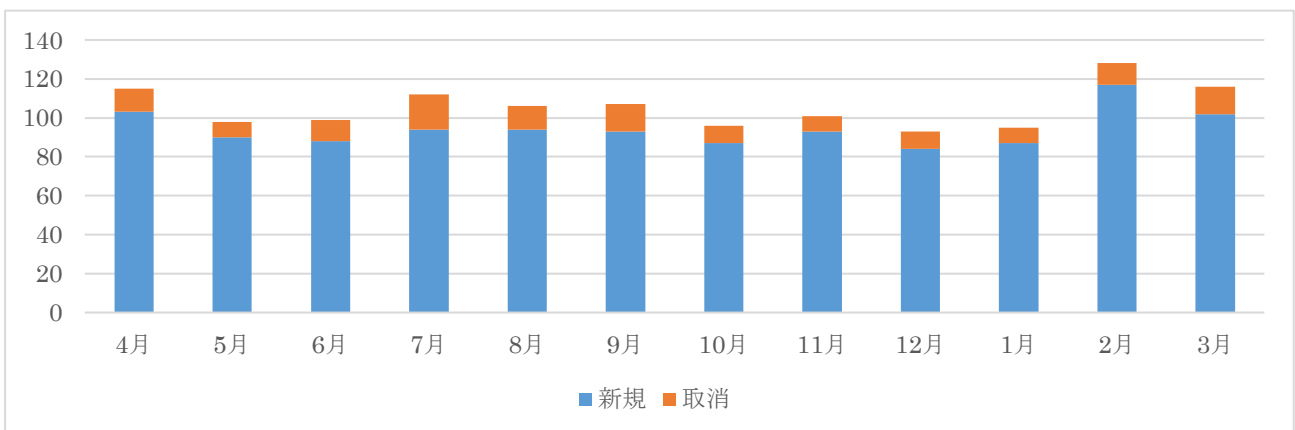
○会議室の月別利用率グラフ



○会議室の時間帯利用率



○会議室予約受付件数





## 分館利用状況

プラザむつあい内に会議室等の特定施設はありませんが、登録団体の利便性のため、施設が入る「六会市民センター会議室等」の代行申請に関わる業務を行っています。現在は定期的に活用し、地域のITに関する相談の拠点となっている団体があるなど、地域にとっても有効な仕組みとなっています。

### イ. 特定設備[ロッカー]の利用手続きに関する業務

本館：ロッカー(大) 設置数：24 個 利用数：24 個(利用率 100%)

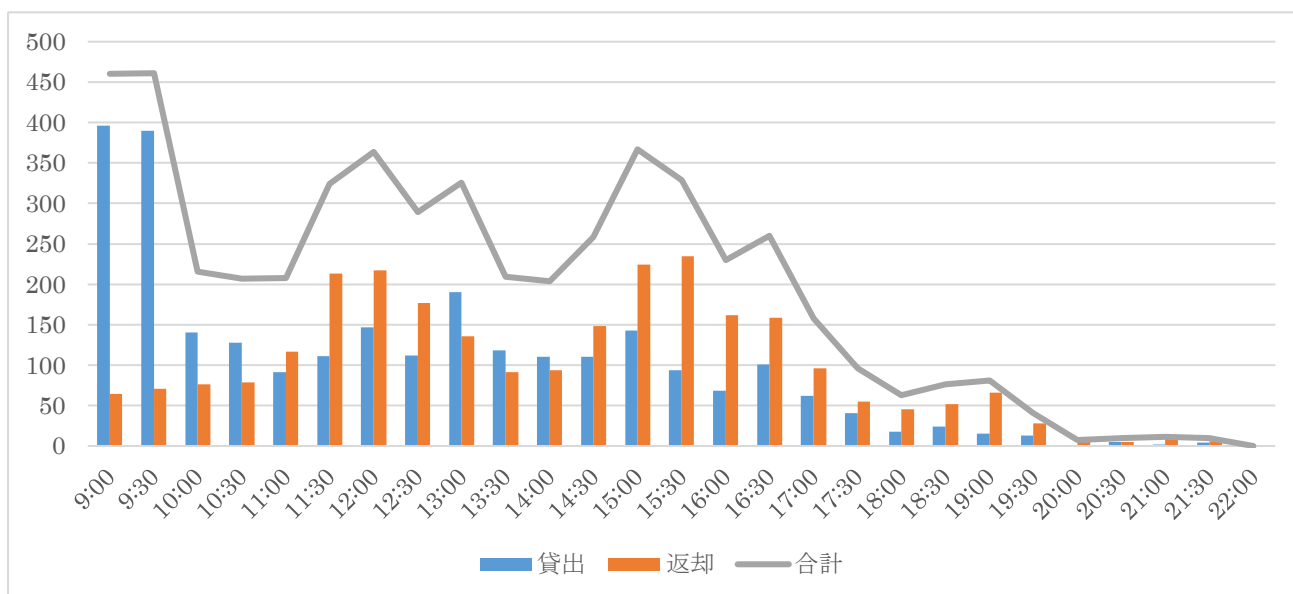
ロッカー(小) 設置数：72 個 利用数：66 個(利用率 92%)

ロッカーの鍵の貸出および返却回数 貸出 2,633 回 返却 2,633 回

分館：ロッカー(小) 設置数：27 個 利用数：7 個(利用率 26%)

ダイヤル式のため鍵の貸出はなし、現在は指定管理者所有のロッカーとして設置しています。

○年間を通じたロッカーの鍵の貸出・返却時間帯別件数(本館)



### ウ. 作業機材等の貸出に関する業務

#### 本館

- ・カラー印刷機(リース機 1 台)

利用件数：1,106 件

印刷枚数：151,354 枚(利用者報告枚数)

- ・簡易印刷機(3 台：内訳 リース機 2 台、指定管理団体所有 1 台)

利用件数：910 件

印刷枚数：1,112,007 枚(利用者報告枚数)

版下枚数：4,574 枚

※版下 1 回の平均印刷枚数は 243.11 枚程度であり、10,000 枚を超える作業は年間 8 件でした。

- ・カラーコピー機(リース機 1 台)

コピー枚数：653 件 10,240 枚(利用者報告枚数および利用者用 PC から出力したものを含む)

- ・紙折機 380 件
- ・裁断機 249 件
- ・シュレッダー 46 件
- ・丁合機 72 件
- ・利用者用 PC 963 件(使用回数は「PC コーナー利用表」提出数で計算)

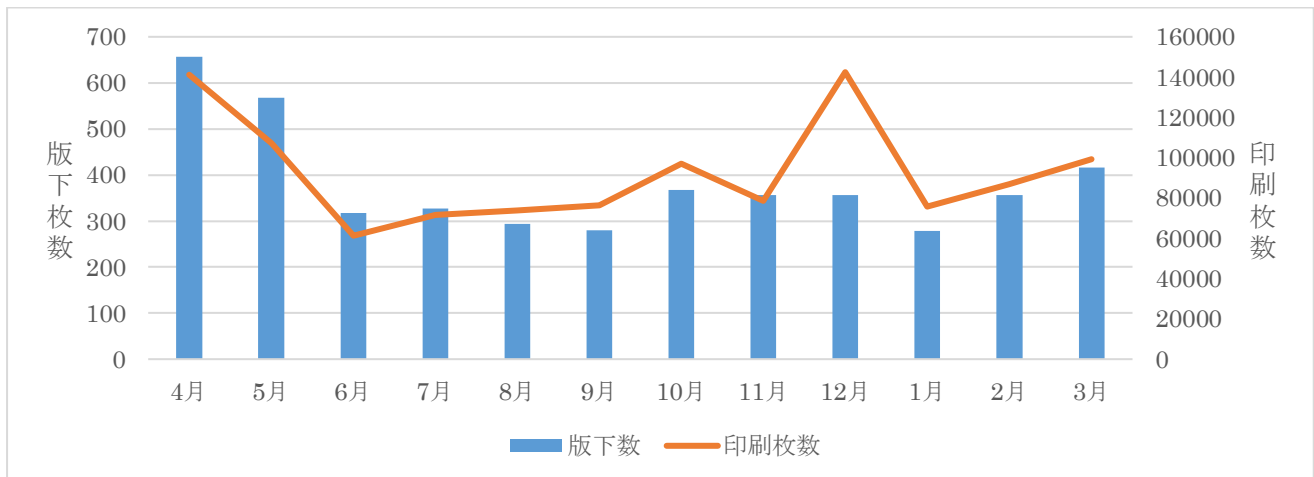
※PC-1 および 4 はデスクトップ PC(指定管理団体所有)、PC-2 および 3 はノート PC(リース機)

- ・レターケース設置数：150 利用数：120(利用率 80%)
- ・郵便物取次件数 248 件
- ・FAX 取次件数 74 件
- ・宅配業者取次件数(メール便と宅急便含む) 227 件

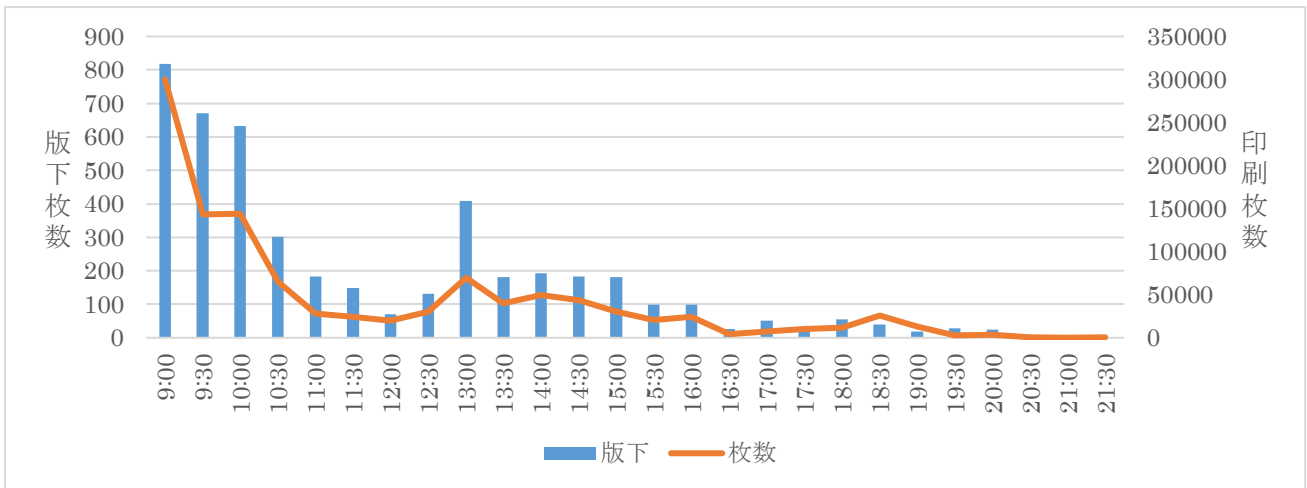
### 分館

- ・カラーコピー機(リース機 1 台) コピー：287 件 6,532 枚
- ・紙折機：24 件
- ・裁断機：52 件
- ・帳合機：68 件
- ・印刷機：154 件 128,181 枚(印刷枚数) 737 枚(版下枚数)
- ・レターケース：0 件
- ・備考：機材に慣れない団体に対し、印刷機・その他機材の作業補助を 104 件行いました。

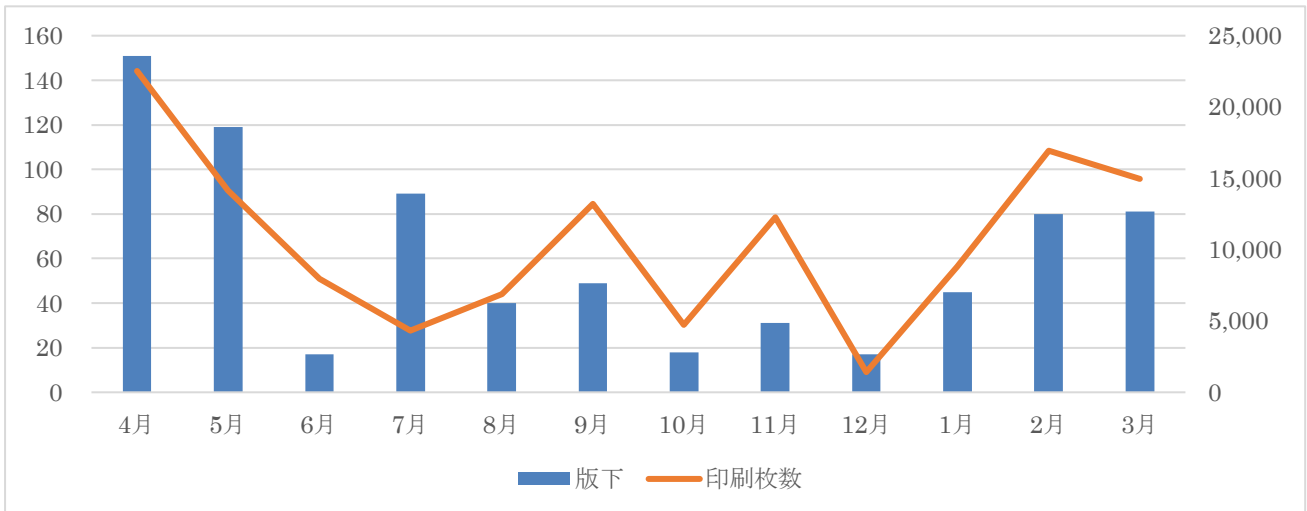
### ○月別印刷利用状況(本館)



○時間帯別印刷利用状況（本館）



○月別印刷利用状況（分館）



エ. 職員研修

1. スタッフミーティングおよび市との連絡会議の開催

- ・全体スタッフミーティング

|     |               |     |                |
|-----|---------------|-----|----------------|
| 第1回 | 2022年7月19日(火) | 第2回 | 2022年10月11日(火) |
| 第3回 | 2023年1月10日(火) |     |                |

内容：市民活動支援施設全体の事業報告、情報共有、担当業務進捗状況報告

- ・プロジェクトリーダー会議

内容：市民活動支援施設全体および施設運営組織における事業報告、情報共有、担当業務進捗状況報告

|     |               |     |               |
|-----|---------------|-----|---------------|
| 第1回 | 2022年4月28日(木) | 第2回 | 2022年5月26日(木) |
| 第3回 | 2022年6月23日(木) | 第4回 | 2022年7月28日(木) |
| 第5回 | 2022年8月25日(木) | 第6回 | 2022年9月22日(木) |

|                    |                    |
|--------------------|--------------------|
| 第7回 2022年10月27日(木) | 第8回 2022年11月24日(木) |
| 第9回 2022年12月22日(木) | 第10回 2023年1月27日(金) |
| 第11回 2023年2月23日(木) | 第12回 2023年3月23日(木) |

・プラザミーティング

内容：市民活動プラザむつあいにおける日頃の気づきの共有と対策及び今後のイベント内容等の検討

|                    |                    |
|--------------------|--------------------|
| 第1回 2022年4月5日(火)   | 第2回 2022年6月28日(火)  |
| 第3回 2022年9月2日(金)   | 第4回 2022年10月18日(火) |
| 第5回 2022年12月23日(金) | 第6回 2023年2月22日(水)  |

・市との連絡会議の開催

内容：業務計画の進捗状況報告、情報共有

|                    |                    |                   |
|--------------------|--------------------|-------------------|
| 第1回 2022年4月7日(木)   | 第2回 2022年5月11日(水)  | 第3回 2022年6月9日(木)  |
| 第4回 2022年7月7日(木)   | 第5回 2022年8月4日(木)   | 第6回 2022年9月8日(木)  |
| 第7回 2022年10月13日(木) | 第8回 2022年11月10日(木) | 第9回 2022年12月8日(木) |
| 第10回 2023年1月12日(木) | 第11回 2023年2月9日(木)  | 第12回 2023年3月9日(木) |

・六会市民センター内連絡会議

内容：業務等に関する情報共有

|                   |                    |                    |
|-------------------|--------------------|--------------------|
| 第1回 2022年4月20日(水) | 第2回 2022年5月18日(水)  | 第3回 2022年6月15日(水)  |
| 第4回 2022年9月21日(水) | 第5回 2022年10月19日(水) | 第6回 2022年12月21日(水) |
| 第7回 2023年1月18日(水) | 第8回 2023年3月29日(水)  |                    |

※複合館全体での防災訓練：9月15日(木) 防災訓練(避難、水消火器操作)、消火器及び自動火災報知設備受信盤の位置確認、防災倉庫備蓄品の確認を行いました。

2. 内部研修

・支援施設危機管理研修として資料確認や館内の設備確認

内容：危機管理マニュアル等の説明・共有

日時：2022年7月19日(火) 11:00~12:00

会場：推進センター・オンライン

・推進機構(指定管理法人)が使っている他社サービスの活用法

内容：情報共有等に運用しているウェブサービス類の説明

日時：2022年10月11日(火) 11:00~12:00

会場：推進センター・オンライン

・組織を支える17の視点-自己診断チェックシート-勉強会

内容：組織診断に関するレクチャー等

日時：2023年1月10日（火）11:00～12:00

会場：推進センター・オンライン

### 3. 外部研修

#### ・普通救命講習 I

内容：成人に対する心肺蘇生法と AED の使用方法を学ぶ

日時：2022年6月4日（土）9:30～11:30

会場：長後公民館 3 階ホール

#### ・インボイス制度の説明会～消費税の仕組みから知りたい方向け～

内容：インボイス制度の説明等

日時：2022年7月21日（木）14:30～15:30

会場：鶴見税務署

主催：鶴見税務署

#### ・パートナーシップミーティング 2022（小田原）

内容：学生や若者による活動、若者のための活動等の事業紹介

日時：2022年7月24日（日）13:30～16:00

会場：小田原市民交流センターUMECO

主催：小田原市民交流センターUMECO

#### ・ボランティア活動支援施設「CEOミーティング」

内容：情報共有・意見交換「組織間の連携・協働の可能性を考える 他組織・他地域と連携した団体支援」ほか

日時：2022年9月15日（木）13:30～16:00

会場：オンライン

主催：神奈川県民活動サポートセンターボランティア活動支援課

#### ・湘南国際村アカデミア講演会 自分の伸びしろを伸ばすアンラーン

内容：思考や発想の多様性をもたらす学習法

日時：2022年12月11日（日）13:00～14:00

会場：オンライン

#### ・市民会館等複合施設建設に向けた市民ミーティング

内容：シンポジウム開催に向けて、複合化対象施設～施設見学会に代えて

日時：2022年12月17日（土）17:30～19:00

会場：藤沢市民会館

主催：藤沢の文化芸術を考える会

- ・災害時の連携を考えるかながわフォーラム 2023  
 内容：災害時の NPO 等民間団体による被災者支援活動の現状 ほか  
 日時：2023 年 2 月 1 日（水）13:30～16:30  
 会場：かながわ県民センター 2 階ホール  
 主催：災害復興くらし応援みんなのネットワークかながわ
  
- ・市民社会をつくるボランティアフォーラム TOKYO 2023  
 分科会 3「持続的な活動のために～資金づくりから考える～」  
 内容：パネルディスカッション及びグループに分かれての意見交換  
 日時：2023 年 2 月 10 日（金）19:00～21:00  
 会場：オンライン  
 主催：東京ボランティア・市民活動センター
  
- ・茅ヶ崎バイオマス発電所視察  
 内容：(株) 都実業 生木破碎施設および利久株式会社 茅ヶ崎バイオマス発電所視察  
 日時：2023 年 2 月 10 日（金）10:00～11:40  
 会場：茅ヶ崎バイオマス発電所（利久株式会社）  
 主催：(N) ゆい
  
- ・市民社会をつくるボランティアフォーラム TOKYO 2023  
 分科会 9「誰かの「困った！」から始まるボラセンと地域の未来」  
 内容：パネルディスカッション及びグループに分かれての意見交換  
 日時：2023 年 2 月 11 日（土）13:30～15:30  
 会場：飯田橋セントラルプラザ 12 階会議室  
 主催：東京ボランティア・市民活動センター

## （５） 市民活動に関する人材の育成及びネットワーク化の推進に関する業務

### ア. 全世代に向けた人材育成事業

- ・団体紹介動画を創ろう！（「プラザ de 学ぶ プラザの使い倒し方」連続講座として実施）  
 日時：第 1 回 2022 年 7 月 24 日（日）10:00～12:00  
 第 2 回 2022 年 7 月 31 日（日）10:00～12:00  
 第 3 回 2022 年 8 月 7 日（日）10:00～12:00  
 会場：六会公民館 2 階 第 1 談話室  
 内容：動画を使った団体活動紹介の発信の仕方を学ぶ連続講座

## イ. 主に中学生や高校生等青少年世代等に向けた人材育成事業

### 1. 人材育成事業（インターンシッププログラム）

- ・「地域でつながるワカモノ×NPO インターンシッププログラム」

期間 2022年8月7日（日）～2023年2月28日（火）

成果発表会 2023年2月19日（日）14時30分～17時

参加団体 8団体：(N)藤沢サンクチュアリ、(N)横須賀創造空間、(N)アズヴェール藤沢スポーツクラブ、(N)ドリームエナジープロジェクト、ホームスクーリングで輝くみらいタウンプロジェクト、おととき♪、藤沢市民まつり実行委員会、(認N)藤沢市民活動推進機構

団体担当者向けイベント なし

- ・施設内でのインターンシッププログラム

※(認N)藤沢市民活動推進機構の実施事業に協力

実施期間 随時

内容：市民活動推進センターおよび市民活動プラザむつあいにおける事業補助等

LITALICO ワークス：6名

ミラトレ藤沢(パーソルチャレンジ株式会社就労移行支援事業所)：7名

横浜若者サポートステーション：1名

### 2. ボランティア体験プログラムの実施（随時）

| 開催月     | 学校名         | 参加者 | 備考              |
|---------|-------------|-----|-----------------|
| 2022年6月 | 日本大学生物資源科学部 | 大学生 | ボランティア講座        |
| 2022年6月 | 鎌倉女子大       | 大学生 | ボランティア講座動画データ提供 |

### 3. 学生のボランティア活動参加促進

| 開催日   | 会場    | 参加人数          | 備考       |
|-------|-------|---------------|----------|
| 7月16日 | オンライン | 1名            | インターン説明会 |
| 7月21日 | オンライン | 1名+サポートメンバー1名 | インターン説明会 |
| 7月24日 | オンライン | 1名+サポートメンバー1名 | インターン説明会 |

## ウ. 相談およびコーディネート、特定非営利活動法人の設立および運営等の相談に関する業務

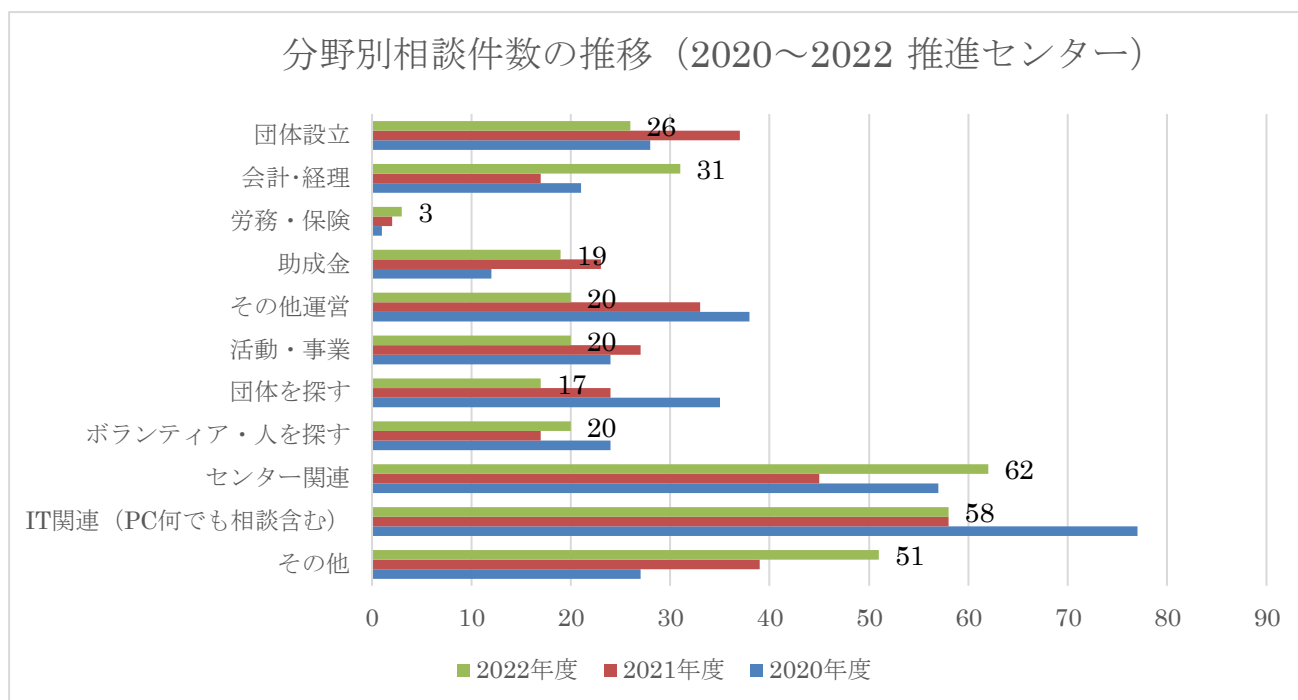
### 1. NPO 活動専門相談員(※)およびセンター・プラザ職員による相談の実施

※NPO 活動専門相談員：粕谷 史朗

相談件数 429件（センター327件、プラザ102件）

相談内容内訳：以下グラフの通り（過去2事業年度との比較、数値は2022年度のもの）

## 分野別相談件数の推移（2020～2022 推進センター）



### ・推進センターとしての考察

（相談全体の傾向について）

上記グラフにあらわれない 2019 年度が 435 件、コロナ禍の影響が出始めた 2020 年度からは横ばいとなっており、2022 年度は 327 件のご相談がありました。内容としては、施設や団体会計に関する内容が比較的多くなっています。IT 関連の相談では、基本操作以外にも SNS や Zoom 等の相談も増えています。役員変更や組織改編に関する内容も比較的多くみられました。

下半期には食品、消火器、タブレットなど、団体への寄贈に関する相談が散発的にみられました。また、実施した講座やイベントに直接関連するご相談も比較的多くありました。分類上は「その他」が多くなっており、対応品質向上のための新たな整理について検討しています。

（相談手段について）

2020 年度はコロナ禍により、ご来館が 65%、それ以外が 35%でした。2021 年度はご来館が 64%、それ以外が 36%でした。2022 年度はご来館 66%、それ以外が 34%となっており、ほぼ横ばいです。

（相談者について）

昨年度は比較的企業が多くなっていましたが、団体自身からの相談が比較的多くなりました。

### ・プラザむつあいとしての考察

今年度は 102 件の相談に対応しました。今年度も IT に関する相談が 36 件と最多でしたが、パソコンやオンラインコミュニケーションツールの操作方法等に加え、動画ソフトの使い方や二次元バーコードの作り方、あるいはネット印刷の注文方法に関するものもあり、特に広報に関する団体の DX 化が進んでいることが感じられました。その他、助成金等の申請支援（14 件）や事業を進め方に関する相談（14 件）、そして団体の紹介やボランティアの募集に関するもの等が続きました。



## 2. 協働コーディネーター相談

※協働コーディネーター：堀 千鶴、手塚 明美

相談件数 62件（センター51件、プラザ11件）

## 3. 専門相談員(アドバイザー)対応相談

税務相談 : 税理士 荻野 直也氏 5件

労務相談 : 社労士 渡邊 幸夫氏 1件

法律相談 : 弁護士 山野 健一郎氏 1件



専門相談対応には、パンフレット『アドバイザー相談・講師派遣リスト「NPOを応援する16人の専門家」』を活用し、相談団体とマッチングを行っています。

## 4. 「NPO 運営相談サポートテラス」への相談および運営協力

金融機関等の5者\*が連携し、団体運営の支援や融資に関する相談に随時対応しています。今年度は、NPO 運営相談サポートテラスの周知動画を各機関で紹介しました。また、NPO 支援状況について情報を交換し、各機関におけるNPO 支援について相互に協力していくことを確認しました。

※5者とは、「湘南信用金庫、日本政策金融公庫、神奈川県信用保証協会、藤沢市市民自治推進課、藤沢市市民活動推進センター」を指します。

### ・運営会議

第1回 2022年10月28日（金）10:00～11:00 オンライン

第2回 2023年3月27日（月）10:00～11:00 オンライン

### ・NPO 運営相談サポートテラス紹介動画

[https://youtu.be/\\_tFIfrRHDy8](https://youtu.be/_tFIfrRHDy8)

## (6) 市民活動に関する情報の収集および提供に関する業務

### ア. 情報誌の発行

#### 1. 情報紙「F-wave (エフウェーブ)」の発行

2020年度より情報誌を「F-wave」という名称に改称、デザインを一新しました。内容も団体の活動に直接スポットを当てる特集や、団体紹介、活動に関わる知識や技術の紹介など、より活動の現場に近い内容へと変更していきました。

発行頻度： 月1回(2022年4月～2023年3月、計12回発行)

発行部数： 約1,900部/回

配布先： 登録団体、利用団体、市内NPO法人、  
サポーター、アドバイザー、市内公共施設、国内NPO支援センター他

| 発行           | 特集テーマ                | NPO TIPS                 | コラムテーマ                          |
|--------------|----------------------|--------------------------|---------------------------------|
| 4月           | 車いすでも働けるカフェから        | 非営利団体向けプランがあるITツール       | Z世代って何？                         |
| 5月           | 居場所作りを始めたなら          | 団体のPR動画は短めに              | プロダクトマネージャー(PdM)のオシゴト           |
| 6月           | 今日も「かぐやびより」          | チームFUJISAWA2020で仲間を作ろう！！ | NPO法人の報告書類は何のために作成するのか          |
| 7月           | せっけんではじめるSDGs        | 動画作成の準備と注意点              | "バングラデシュとネパールの女性たちによる石けんづくり     |
| 8月           | 朝顔でつながる笑顔            | 当事者会・セルフヘルプグループとは        | 市民活動とSDGs                       |
| 9月           | 地域の「先生」としてのNPO       | NPO法人の縦覧期間               | 「知らせるチカラ」を発揮する                  |
| 10月          | 歌声に希望をのせて            | NPOのスケジュール               | 10月1日労働者協同組合法人デビュー              |
| 11月          | 谷戸の主演は？              | パネル展示のコツ                 | 日本ボランティア・NPO・市民活動年表             |
| 12月          | 優タウンが描くミライ           | 地域の人による地域のための集会所         | 欲しい未来へ寄付を贈ろう                    |
| <b>2023年</b> |                      |                          |                                 |
| 1月           | 市民活動支援施設 2022年3大ニュース | 団体による相談会 in 推進センター       | 「ボランティア 誰かのためというよりも 私が私らしくあるため」 |
| 2月           | 全員運営の学習支援教室          | 開館時間の変更と用紙の値上げについて       | 災害に備えるまちミーティング                  |
| 3月           | 地域のWa・つながりのWa        | 期末に 要チェックな 勘定科目          | 未来を叶える市民活動への財政的支援               |

## 2. 市民活動団体情報紙「情報クリップ」の発行

発行頻度：月1回(2022年4月～2023年3月、計12回発行)

発行部数：約1,900部/回

配布先：F-wave同様

## 3. ボランティア情報誌「ボランティアーズ」の発行

第27号

|        |  |
|--------|--|
| 情報収集期間 | 2022年5月～6月   |
| 収集情報数  | 412件（※2022年6月30日時点の登録団体数）                          |
| 編集期間   | 2022年5月～7月   |
| 発行月    | 2022年7月  |
| 発行数    | 7,000部   |
| 配布箇所   | 136箇所  |
| 配布協力一覧 | 市内施設・学校・団体・NPO事務所・店舗（マクドナルド・江ノ電電鉄・小田急電鉄・湘南モールフィル等） |



#### 第28号

|        |  |
|--------|--|
| 情報収集期間 | 2022年10月～11月                                       |
| 収集情報数  | 398件（※2022年11月30日時点の登録団体数）                         |
| 編集期間   | 2022年10月～12月                                       |
| 発行月    | 2022年12月   |
| 発行数    | 5,800部   |
| 配布箇所   | 187箇所  |
| 配布協力一覧 | 市内施設・学校・団体・NPO事務所・店舗（マクドナルド・江ノ電電鉄・小田急電鉄・湘南モールフィル等） |



#### イ. ホームページの作成・管理

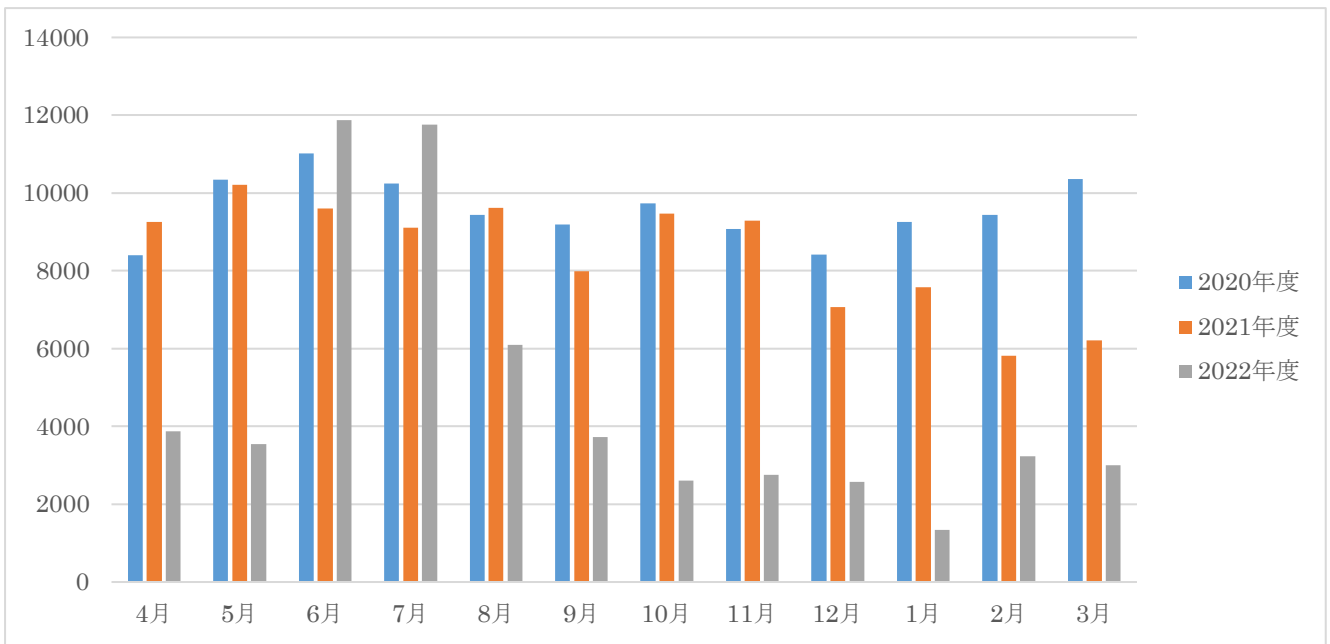
更新総計：2,824件 ※更新頻度：原則週3日以上(1日3回程度)  
前年比 89.85% (前年度 3,143件)

更新内訳：センター情報 145件 団体イベント情報 732件  
登録団体情報 475件 会議室予約状況 1,472件

アクセス数：56,401PV(1日平均154.52PV)前年比 55.72% (前年度 101,219PV)

2021年10月のサイトリニューアル後も、団体データや団体支援支援情報等一部ページについては、2022年度へと改修を持ち越しました。旧サイトのサーバトラブルもあり、アクセス数は落ち込んでいます。対照的に、SNS講座を起点にTwitter運用に注力したことで、施設アカウントのツイートに対する年次のインプレッション数（表示された回数）合計は39,238回となりました。表示回数そのものが影響力に直結するわけではありませんが、フォロワーも年次で113人増加しており、施設の重要な発信源となりつつあります。2023年度以降はSNSの活用とウェブサイトを連動して、より施設の認知度向上の一助となるような運用に努めていきます。

○本館月別アクセス数推移(過去2年度と比較)



ウ. メールマガジンの編集・発信

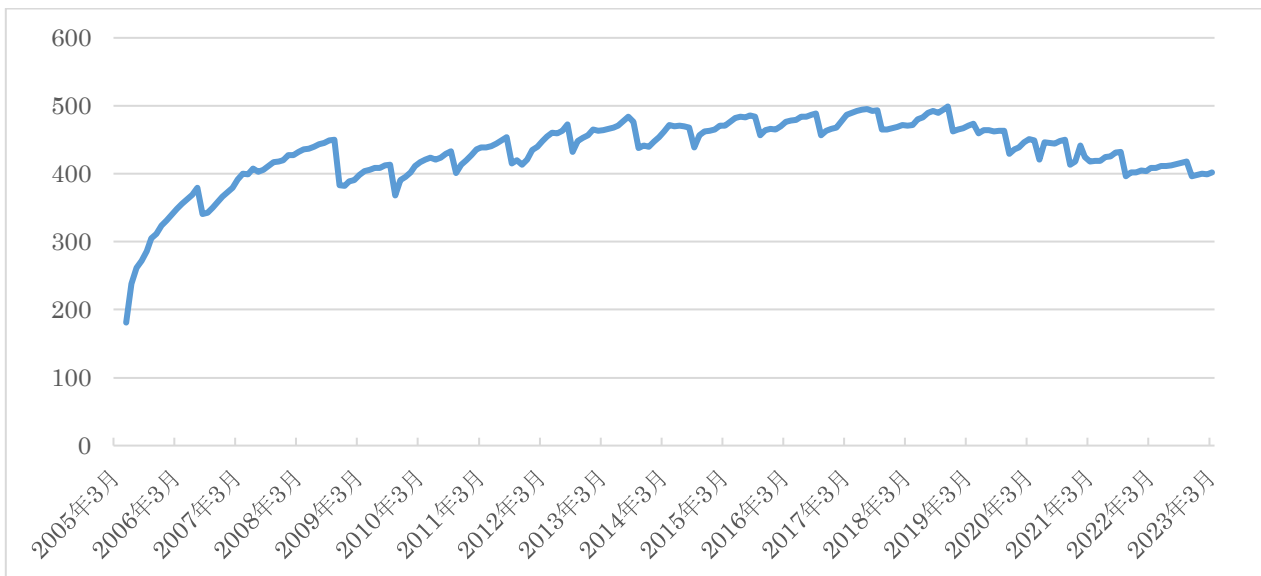
定期号：12回 ※原則毎月発行 特別号：2回

発信先数：3,323件(2023年3月31日現在)

発信対象：メールマガジン購読申込者(ホームページ上から購読申込み可能)

エ. 市民活動データベースの作成(登録団体の管理)

・登録団体数：399団体(2023年3月31日現在) ※2005年度からの推移グラフ



開館時からの延べ登録団体数は1,142団体となりました。登録団体には各団体の事業年度終了後に更新手続きをお願いしており、2023年3月31日現在、抹消・一時抹消となった団体を除いた有効登録団体数は399団体となっています。2022年度の抹消理由としては10件が明確に解散・休止のご連絡をいただ

いており、長期化したコロナ禍の影響が如実に表れた年となりました。

(各年度減少する月があるのは、登録更新書類の未提出による一時的な抹消があるためです。)

#### オ. 持ち込み情報の収集と提供およびデータ管理

- ・収集情報数：2,271件(前年比121.9%)

※持込形態内訳

来館：402件、郵便：1,448件、庁内メール：168件、FAX：4件 Eメール：49件  
スタッフ持込：200件

※情報形態内訳

団体PR 158件、発行物 1,000件、イベント 865件

ボランティア募集 17件、NPO支援情報(助成金等) 167件、その他 64件

プラザ分

- ・収集情報数：837件

※持込形態内訳

来館：55件、郵便：255件、庁内メール：452件、FAX：1件 Eメール：3件  
スタッフ持込：71件

※情報形態内訳

団体PR 75件、発行物 313件、イベント 364件

ボランティア募集 18件、その他 67件

- ・情報提供数：8,100件(前年比112.7%)

※内訳

情報ラック 1,254件 掲示板 919件 ファイリング 2,025件 メールマガジン 949件  
HP(イベント情報) 932件

情報クリップ 227件(イベント情報、支援情報等)

市民活動コーナー 1,632件(17団体×年間6回×16箇所(市民センター・公民館))

ボランティア情報 47件(VOLUNTEERS Web 更新回数)

Twitter 115ツイート

## カ. 市外市民活動団体・機関が発行する情報紙等および支援情報の収集・管理

掲示板(団体情報コーナー、NPO 支援情報コーナー、センター情報コーナー)

配架ラック 10 台(団体情報 5、支援情報 1、市民活動関連書籍閲覧 2、行政機関 2)

情報専用テーブル 3 台(持込情報 1、助成金等支援情報 1)

団体情報ファイル(登録団体に関するもの、地域別、分野別等含む) : 417 冊

定期的に交流および情報誌等の交換を行っている各地 NPO 支援機関・施設 : 340 か所

## キ. 市民活動に関する図書、研究誌等の収集、管理および貸出

推進センター

図書・研究誌等蔵書数 3044 件(2022 年度登録数 114 冊 定期購読含)

提供場所 館内情報コーナー(書籍棚)

提供方法 閲覧及び貸出(貸出可能書数 731 冊)

貸出登録者 143 名(2023 年 3 月末現在延べ人数)

プラザむつあい

図書・研究誌等蔵書数 284 冊

提供方法 閲覧および貸出(4 回)



## (7) 藤沢市市民活動推進計画に定める事業に関する業務

「藤沢市協働コーディネーター」を設置 : 堀 千鶴、手塚 明美

業務内容

- ・市民活動支援施設における相談業務(相談件数は先述の協働コーディネーター相談件数に記載)

## (8) 市民活動に関する調査および研究に関する業務

市民活動団体における SDGs 認知度・活動調査

調査目的 : 登録団体・市内 NPO 法人の SDGs 認知度及び活用状況を調査することで、今後の市民活動支援につなげる資料とすることを目的としています。併せて、現状でのコロナ禍からの復旧状況や団体の課題についても、市民活動支援につながる資料として明らかにします。

実施期間 : 2022 年 11 月 10 日(木)~2022 年 12 月 10 日(土)

調査対象 : 藤沢市市民活動推進センターの登録団体(2022 年 11 月 1 日現在、396 団体)

未登録の藤沢市内の NPO 法人 126 団体

計 522 団体

回答数 : 151 件/522 件 回収率 : 29.0%

結果概要 : 当支援施設の登録団体や市内で活躍する NPO 団体の方が、一般市民よりも SDGs に関する認知度・関心度が高いことが明らかになりました。活動に SDGs を取り入れている団体も多くありますが、特に任意団体においては積極的ではない実態も明らかになりました。2030 年に向けて SDGs のゴール達成に市民活動団体が寄与できるようにするためにも、当施設でも引き続き SDGs 活用促進に関する講座や情報共有に関連した活動支援を行ってまいります。

## (9) 市民活動に関する人材の育成および各種相談に関する業務

### ア. 市民活動に関する人材の育成および交流に関する業務

#### 1. サポートクラブの管理運営

登録人数 ・サポーター : 177名 2022年度新規登録: 43名 ※うち33名はチーム FUJISAWA 経由  
・アドバイザー: 28名

主な活動内容:

#### ■市民活動推進センター・プラザむつあい共通

- ・サポートクラブ運営会議への参加
- ・情報誌 F-wave の発送作業
- ・情報誌 F-wave の企画・取材・記事作成
- ・利用表のデータ入力
- ・館内管理の補助
- ・サポーター向け会報「サポートクラブレター」の制作
- ・コロナ対策の除菌
- ・館内の情報整理(新聞スクラップなど)
- ・支援施設主催・共催事業等の企画・運営サポート
- ・IT 環境整備および利用者の IT サポート
- ・パソコンなんでも相談 (週1回)
- ・利用者用 PC メンテナンス (週1回)
- ・市内各公民館・市民センターへの、登録団体 P R チラシの配架サポート
- ・ボランティアズ: VOLUNTEERS 誌面制作(市民活動団体やボランティア活動の取材等)
- ・チラシや VOLUNTEERS の整理・配布準備
- ・市民まつりでの登録団体 P R 活動の企画・準備 (台風接近のため展示ブースの会場が中止)
- ・市役所・湘南台駅地下・湘南台公民館でのパネル展示による、団体 P R 支援

#### ■市民活動推進センターのみ

- ・ロッカーの鍵貸し出し記録のデータ入力
- ・館内景観サポート(季節の飾り)および生花の設置(各テーブル)等

2022年度は新型コロナウイルスの影響が弱まりつつあり、サポートクラブの活動も活発化してきました。毎月サポートクラブ運営ミーティングを開催し、オンラインを活用しながらサポーター同士で交流をしながら、サポートクラブの活動について検討しました。9月に開催予定だった市民まつりのブー



サポートクラブ運営ミーティング



サポーターによる F-wave の取材



市民まつりの準備をするサポーター

ス出展は、「どうやって団体のPRをするか」について話し合いを重ね、企画方針や展示内容についてサポーターが提案して作り込みをしました。また、情報誌「F-wave」の8月号、11月号、3月号では、サポーターが企画・取材・記事執筆を行いました。地域で活躍する団体を知り・PRする活動ができました。当支援施設のサポートクラブでは、PDS サイクルでいう Do の段階での参加だけでなく、Plan の段階での参加、サポーターが企画作りや計画づくりに参加する「参画型」の活動ができました。

## 2022 年度実施内容

| 実施日            | 内容  |
|----------------|---|
| 適宜             | <ul style="list-style-type: none"> <li>●利用票・ロッカーの鍵貸出のデータ入力</li> <li>●サポートクラブレターの記事執筆・編集</li> <li>●アンケート調査の集計・データ分析</li> <li>●F-wave の取材・執筆及びミーティング</li> <li>●NPO マネジメント講座・IT 講座・プラザ de カフェ・プラザ de 学ぶ、の実施支援(設営・受付・案内・記録取り等)</li> </ul> |
| 2 月に 1 回       | ●公民館・市民センターに設置の「市民活動コーナー」への団体チラシの配架   |
| 毎月             | <ul style="list-style-type: none"> <li>●サポートクラブ運営ミーティングの実施</li> <li>●情報誌、講座チラシ等の封入</li> </ul>   |
| 毎週             | <ul style="list-style-type: none"> <li>●パソコンなんでも相談</li> <li>●館内の消毒</li> </ul>   |
| 7/20           | ●チーム FUJISAWA2020 説明会の実施支援  |
| 7/30・8/19・8/30 | <ul style="list-style-type: none"> <li>●湘南台駅地下・湘南台公民館での団体紹介パネル展示の設営・撤収支援</li> <li>●湘南台駅地下での団体紹介イベントの支援</li> </ul>   |
| 8/10           | ●書き損じはがきの仕分け作業  |
| 9/24・25        | ●市民まつりでのブース出展支援(台風接近の為中止)   |
| 10/24・11/4     | ●市役所本庁舎 1 階展示スペースでの団体紹介パネル展示の設営・撤収支援  |
| 12/18          | ●クリスマス交流会の開催支援  |
| 1/26           | ●パートナーシップミーティングの開催支援  |
| 3/11           | ●日本語スピーチ大会設営・受付・会場誘導等の支援  |
| 3/28           | ●推進センター大掃除  |

## 2. サポートクラブによる事業補助

- ・被災地への PC 寄贈（修理を行った上で寄贈）

2022 年 9 月 23～24 日での静岡豪雨災害を受け、静岡市の特別養護老人ホーム「有度の里」に再生 PC を 5 台寄贈。また、壊れた PC の修復支援を行った。



### 3. 市民活動団体の人材育成および広報活動啓発

- 市民活動団体の活動紹介による広報支援

日時：2022年7月30日（土）～8月19日（金）

会場：湘南台駅地下

補助内容：市民活動団体の紹介パネルの設置

日時：2022年8月19日（金）～8月30日（火）

会場：湘南台公民館

補助内容：市民活動団体の紹介パネルの設置

日時：2022年10月25日（火）～11月3日（木）

会場：藤沢市役所本庁舎1階展示スペース

補助内容：市民活動団体の紹介パネルの設置



湘南台駅地下でのパネル展示



湘南台駅地下でのパネル展示

### 4. 他支援施設との連携

- 視察および情報交換等

| 日程            | 来訪組織等の名称・人数      |
|---------------|------------------|
| 2022年6月12日(日) | ひらつか市民活動センター（3名） |

- 実施講座への参加

| 日程・講座内容  | 来訪組織等の名称・人数     |
|--|-----------------|
| 2022年6月5日・12日(いずれも日)<br>マネジメント講座「Instagram, Twitter ファンづくり SNS 講座」 | 県内外市民活動支援施設(4名) |
| 9月4日・18日(いずれも日)<br>マネジメント講座「助成金・クラウドファンディングのためのステップ」               | 県内外市民活動支援施設(3名) |
| 11月12日(土)<br>マネジメント講座「ボランティアマネジメント講座」                              | 県外市民活動支援施設(1名)  |

- かながわ県民活動サポートセンターとの連携

①アドバイザー相談コーナー(実施：(一社)ソーシャルコーディネートかながわ)との相談事例の共有等

②ボランティア活動支援施設 CEO ミーティング

神奈川県内支援施設長および当該施設の所管課長を対象として、各回グループワークや情報共有等

## イ. 利用に関するアンケート業務

利用者の意見の集約

推進センター意見数 22 件

内訳：施設関係 3 件、設備関係 5 件、事業関係 0 件、お礼 11 件、その他 3 件

プラザむつあい意見数 31 件

内訳：施設関係 0 件、設備関係 2 件 事業関係 1 件 お礼 28 件、その他 0 件

### ○意見の一部抜粋

#### (1)施設に関する意見

- ・大きなテーブルを 3 人で使うのはもったいない。小さいテーブルもいると思う。

#### (2)設備に関する意見

- ・今日もありがとうございました。すっごく作業しやすいです！
- ・印刷機など丁寧に調整していただき助かりました。

### ○意見の反映と対応(意見提案箱への投書や、利用表への記載等一部抜粋)

- ・大きなテーブルを 3 人で使うのはもったいない。小さいテーブルもいると思う。

→コロナ禍の間、少人数でのご利用割合が多かった一方、2022 年度は活動を再開された方も多く、館内が混雑する光景も見られるようになってまいりました。交流スペースは 6 名掛け、多目的スペースは 8 名掛けとなっておりますが、中心で分かれており、それぞれ離してご利用いただけます。お席の空きがなくお使いになりたい場合はカウンターへお声掛けください。

- ・wifi の設置を希望します。

→wifi については、館内でご利用いただけます。ご利用の際は、カウンターにお声掛けいただき、パスワードをご確認ください。

## (10) 会計報告

(センター・プラザ合算)

収入の部

(単位：円)

| 科目     | 予算額        | 決算額        | 内訳                       |
|--------|------------|------------|--------------------------|
| 施設利用収入 | 962,000    | 675,120    | 会議室、ロッカー                 |
| 機器利用収入 | 3,400,000  | 2,876,050  | 印刷機・コピー機・利用者用電話          |
| 企画事業収入 | 815,000    | 509,080    | 受益者負担金（研修講座参加費、サポート負担金他） |
| その他収入  | 1,001,000  | 1,081,046  | 指定寄付、団体拠出金               |
| 指定管理料  | 36,169,963 | 36,169,963 | 藤沢市より                    |
| 収入合計   | 42,347,963 | 41,311,259 |                          |

支出の部

(単位：円)

| 科目     | 予算額        | 決算額        | 内訳   |
|--------|------------|------------|------|
| 運営     |            |            |      |
| 管理費    |            |            |      |
| 運営管理費計 | 6,361,642  | 7,301,098  |      |
| 館内     |            |            |      |
| 管理費    |            |            |      |
| 管理費小計  | 18,385,648 | 17,544,833 |      |
| 企画     |            |            |      |
| 事業費    |            |            |      |
| 事業費小計  | 12,995,992 | 11,839,957 |      |
| 経費合計   | 37,743,282 | 36,685,888 |      |
| 管理費    | 754,866    | 869,802    |      |
| 小計     | 38,498,148 | 37,555,689 |      |
|        | 消費税        | 3,849,815  | 支払い分 |
| 支出合計   | 42,347,963 | 41,311,259 |      |

(センター)

収入の部

(単位：円)

| 科目     | 予算額        | 決算額        | 内訳                       |
|--------|------------|------------|--------------------------|
| 施設利用収入 | 950,000    | 663,120    | 会議室、ロッカー                 |
| 機器利用収入 | 3,200,000  | 2,633,780  | 印刷機・コピー機・利用者用電話          |
| 企画事業収入 | 800,000    | 478,330    | 受益者負担金(研修講座参加費、サポート負担金他) |
| その他収入  | 1,000,000  | 951,993    | 指定寄付、団体負担金               |
| 指定管理料  | 21,266,639 | 21,165,775 | 藤沢市より                    |
| 収入合計   | 27,216,639 | 25,892,998 |                          |

支出の部

(単位：円)

| 科目     | 予算額        | 決算額        | 内訳        |        |
|--------|------------|------------|-----------|--------|
| 運営     |            |            |           |        |
| 管理費    |            |            |           |        |
| 運営管理費計 | 3,426,987  | 4,087,120  |           |        |
| 館内     |            |            |           |        |
| 管理費    |            |            |           |        |
| 事業費    |            |            |           |        |
| 事業費小計  | 9,678,379  | 8,229,034  |           |        |
| 経費合計   | 24,257,254 | 23,077,538 |           |        |
| 管理費    | 485,145    | 461,551    |           |        |
| 小計     | 24,742,399 | 23,539,089 |           |        |
|        | 消費税        | 2,474,240  | 2,353,909 | 小計×10% |
| 支出合計   | 27,216,639 | 25,892,998 |           |        |

(プラザ)

収入の部

(単位：円)

| 科目     | 予算額        | 決算額        | 内訳         |
|--------|------------|------------|------------|
| 施設利用収入 | 12,000     | 12,000     | ロッカー       |
| 機器利用収入 | 200,000    | 242,270    | 印刷機・コピー機   |
| 企画事業収入 | 15,000     | 30,750     | 受益者負担金     |
| その他収入  | 1,000      | 129,053    | 指定寄付、団体負担金 |
| 指定管理料  | 14,903,324 | 15,004,188 | 藤沢市より      |
| 収入合計   | 15,131,324 | 15,418,261 |            |

支出の部

(単位：円)

| 科目        | 予算額       | 決算額        | 内訳         |                                    |
|-----------|-----------|------------|------------|------------------------------------|
| 運営        | 運営管理人件費   | 2,854,655  | 2,913,207  | 1名(手当・法定福利費用・交通費含む)                |
| 管理費       | 事務費       | 80,000     | 300,771    | 事務消耗品、研修費、労務・予算管理事務費他              |
| 運営管理費計    |           | 2,934,655  | 3,213,978  |                                    |
| 館内<br>管理費 | 館内管理人件費   | 5,093,760  | 6,135,785  | 給料、通勤交通費、法定福利費、報酬                  |
|           | 賃借料       | 1,400,000  | 417,611    | カラー印刷機(1台)・簡易印刷機(1台)・複写複合機(1台)・PC等 |
|           | 印刷等貸出機材経費 | 300,000    | 71,335     | インク・トナー・マスター・消耗品                   |
|           | 清掃委託費     |            |            |                                    |
|           | 備品修繕費     | 150,000    | 16,390     | 館内設備の軽微な維持修繕費用及び備品購入               |
|           | 福利厚生費     | 50,000     | 39,295     | 研修費、保険料                            |
|           | 事務費       | 240,000    | 103,033    | 会議費・通信交通費・消耗品費・通信費・雑費              |
| 管理費小計     |           | 7,233,760  | 6,783,449  |                                    |
| 企画        | 事業担当人件費   | 2,037,613  | 2,497,526  | 給料、通勤交通費、法定福利費、報酬                  |
| 事業費       | 企画事業費     | 1,280,000  | 1,113,397  | 講師料、事務経費、交通費、通信費等                  |
| 事業費小計     |           | 3,317,613  | 3,610,923  |                                    |
| 経費合計      |           | 13,486,028 | 13,608,350 |                                    |
| 管理費       |           | 269,721    | 408,251    |                                    |
| 小計        |           | 13,755,749 | 14,016,601 |                                    |
|           | 消費税       | 1,375,575  | 1,401,660  | 小計×10%                             |
| 支出合計      |           | 15,131,324 | 15,418,261 |                                    |

---

市民活動推進センター・市民活動プラザむつあい  
企画等事業報告

### 3 本館：市民活動推進センター 企画等事業報告

#### (1) 本館総括

2021年度と比較して、2022年度はコロナ禍による集合などの制限や、社会的な忌避感は薄れておりました。しかしながら、オンラインでの講座実施により遠隔地の団体等にも講座提供をできていた実績もあり、マネジメント講座については多くを会場だけでなくオンラインでも受講できる形としました。一方でITサポート講座については引き続き団体のDXを推し進めるため、会場での少人数講座を実施しています。

交流事業においては、コロナ禍が始まってから初めてクリスマス交流会を対面実施としました。また、重点取り組み目標である「連携-中間支援組織の在り方を考察する-」とも関連して、神奈川県との共催でパートナーシップミーティングを実施しました。いずれの事業の実施においてもNPO以外の登壇を取り入れ、コミュニケーションの機会を設定することで、幅広い分野での連携・協力の端緒や、意識づけができるようにしていました。

#### (2) 市民活動に関する学習の機会および市民活動を行うものの相互交流の機会の提供に関する業務 ア. 市民活動に関する学習機会の開催

##### ○ NPO マネジメント講座

- ・Instagram, Twitter ファンづくり SNS 講座 (全2回)

日時：第1回 2022年6月5日(日) 13:30~15:30

第2回 2022年6月12日(日) 13:30~15:30

受講料：2,000円

参加者数：第1回50名、第2回53名(定員30名)

講師：第1回 Twitter 講座

鎌倉 幸子氏(かまくらさちこ株式会社 代表取締役)

第2回 Instagram 講座

宮崎 愛子氏(葉山町政策課)

内容：

第1回 Twitter 講座

Twitterに使い慣れ・フォロワーを増やす等、広報的に活用する方法について全般的な説明と、想いを何度もあきらめずにつぶやくことも大切で、Twitterは社会的会話ができるものであるというTwitterを運用する上での考え方などについてを講義

第2回 Instagram 講座

@hayama\_officialを参考にしながら基本的な操作方法などの説明と、実際運用する上での失敗談を踏まえた運用のコツ、写真撮影、添える文章のコツといった技術面についての講義

・助成金・クラウドファンディングのためのステップ（全2回）

日時：第1回 2022年9月4日（日）13:30～15:30

第2回 2022年9月18日（日）13:30～15:30

会場：オンラインと藤沢市民活動推進センター会議室

料金：2,000円 ※学生および18歳以下は無料

参加者：第1回21名、第2回21名（定員30名）

講師：手塚 明美氏

認定NPO法人 藤沢市民活動推進機構 理事長

一般社団法人ソーシャルコーディネートかながわ 理事長

内容：

・計画書を作る前に検討すること（団体の棚卸）

人員、団体内のリソースなど、助成金を受けた後に本当に事業が実施できるのか。現実的かつ説得力のある事業計画を作るために必要なことを伝える内容

・計画書の作り方について（事業計画書の書き方）

事業の価値や意義、団体の実行能力、適切な予算づくりなどが審査側や寄付者にわかるような計画の立て方を伝える内容

・ボランティアマネジメント講座

日時：2022年11月12日（土）13:30～15:30

会場：オンラインと藤沢市民活動推進センター会議室

料金：1,000円 ※学生および18歳以下は無料

参加者：13名（定員30名）

講師：伊吾田善行（いごたよしゆき）氏

横浜市市民協働推進センター長

内容：

・なぜボランティアを受け入れるのか

・受け入れ方針や体制を考える

・ボランティアマネジメント参加シミュレーション 12ステップ

・リスクマネジメント について

・ボランティアマネジメントのコツ

・NPOのSDGsとの向き合いかた

日時：2023年3月5日（日）13:30-15:30

会場：藤沢市市民活動推進センター会議室 または オンライン

料金：1,000円 ※学生および18歳以下は無料

参加者：7名（定員30名）

講師：江口 健介氏

一般社団法人環境パートナーシップ会議 マネージャー



## NPO マネジメント講座の参加者数とアンケート集計結果

| 講座名                                     | 合計<br>参加者数 | アンケート<br>回答者数 | 満足度 | 理解度 | 役立ち度 |
|---|------------|---------------|-----|-----|------|
|   |            |               | 平均点 | 平均点 | 平均点  |
| Instagram, Twitter ファンづくり SNS 講座<br>第1回 | 50名        | 32名           | 4.3 | 4.0 | 4.3  |
| Instagram, Twitter ファンづくり SNS 講座<br>第2回 | 53名        | 30名           | 4.4 | 4.1 | 4.2  |
| 助成金・クラウドファンディングのための<br>ステップ (全2回)       | 21名        | 12名           | 4.4 | 4.1 | 4.3  |
| ボランティアマネジメント講座                          | 13名        | 13名           | 4.4 | 4.1 | 4.3  |
| NPO の SDGs との向き合いかた                     | 7名         | 3名            | 3.7 | 4.3 | 3.3  |
| 合計                                      | 94名        | 90名           | -   | -   | -    |
| 平均                                      | 23.5名      | 18名           | 4.2 | 4.1 | 4.1  |

### ○NPO・市民活動・地域活動のための IT 講座

- ・ 団体で LINE グループを使おう！

日時：2022年4月25日（月）13:30～15:30

会場：藤沢市市民活動推進センター 会議室 A

講師：山本 享氏（IT サポートチームリーダー）

参加費：1,000 円 参加：2名

形式：リアル（会場）実施

- ・ ステップアップ！ワード講座（2回連続講座）

日時：①2022年5月23日（月）13:30～16:00

②2022年5月30日（月）13:30～16:00

会場：藤沢市市民活動推進センター 会議室 A

講師：山本 享氏（IT サポートチームリーダー）

参加費：2回で2,500 円 参加：①4名、②3名

形式：リアル（会場）実施



- ・ 今更ながら Windows10

日時：2022年7月25日（月）13:30～16:00

会場：藤沢市市民活動推進センター 会議室 A

講師：山本 享氏（IT サポートチームリーダー）

参加費：1,000 円 参加：2名

形式：リアル（会場）実施



・ステップアップ！エクセル講座（2回連続講座）

日時：①2022年10月17日（月）13：30～16：00

②2022年10月24日（月）13：30～16：00

会場：藤沢市市民活動推進センター 会議室 A

講師：山本 享氏（ITサポートチームリーダー）

参加費：2回で2,500円 参加：①9名、②10名

形式：リアル（会場）実施



・パワポでプレゼン！講座

日時：2022年12月12日（月）

会場：藤沢市市民活動推進センター 会議室 A

講師：戸島 小夜子氏（ITサポートチーム）

参加費：1,000円 参加：12名

形式：リアル（会場）実施



・団体のウェブサイトを作成しよう！

日時：①2023年2月20日（月）13：30～16：00

②2023年2月27日（月）13：30～16：00

会場：藤沢市市民活動推進センター 会議室 A

講師：山本 享氏（ITサポートチームリーダー）

参加費：2回で2,000円 参加：6団体10名

形式：リアル（会場）実施

NPO・市民活動・地域活動のための IT 講座の参加者数とアンケート集計結果

| 講座名               | 合計<br>参加者数 | アンケート<br>回答者数 | 満足度   | 理解度   | 役立ち度  |
|-------------------|------------|---------------|-------|-------|-------|
|                   |            |               | 平均点   | 平均点   | 平均点   |
| 団体のLINEグループを使おう！  | 2名         | 2名            | 4.00  | 4.00  | 4.00  |
| ステップアップ！ワード講座①    | 4名         | 4名            | 4.33  | 3.33  | 5.00  |
| ステップアップ！ワード講座②    | 3名         | 3名            |       |       |       |
| 今更ながら Windows10   | 2名         | 2名            | 4.50  | 3.50  | 4.50  |
| ステップアップ！エクセル講座①   | 9名         | 9名            | 4.63  | 3.75  | 4.88  |
| ステップアップ！エクセル講座②   | 10名        | 8名            |       |       |       |
| パワポでプレゼン！         | 12名        | 10名           | 4.40  | 3.70  | 4.30  |
| 団体のウェブサイトを作成しよう！① | 10名        | 2名            | 3.89  | 3.44  | 4.11  |
| 団体のウェブサイトを作成しよう！② | 10名        | 9名            |       |       |       |
| <b>合計</b>         | 62名        | 36名           | 21.71 | 19.25 | 22.56 |
| <b>平均</b>         | 6.89名      | 4.5名          | 4.29  | 3.62  | 4.47  |

## イ. 市民活動団体の交流機会の開催

### ・クリスマス交流会（2022）

日時：2022年12月18日（日）15:00～16:30

会場：市民活動推進センター フロア

来場者数：40名（スタッフ含む）

内容：

NPO 四方山話：

認定NPO法人 日本NPOセンター特別研究員 椎野修平氏

ライトニングトーク

（3～5分程度の短いプレゼンテーション、今回はSDGsがテーマ）

Bistro RIKYU 角田 健一氏

青の炭酸水 小林 義幸氏

松下政経塾 宗野 創氏

NPO法人紙芝居Project 島田 博之氏

NPO法人湘南DVサポートセンター 瀧田 信之氏

湘南SDGsネットワーク

交流会 ほか



### ・パートナーシップミーティング in 藤沢～災害に備えるまちミーティング～

日時：2023年1月26日（木）13:00～15:30

会場：オンライン

参加者数：43名（スタッフ含む）

主催：神奈川県、認定NPO法人藤沢市民活動推進機構  
（藤沢市市民活動支援施設指定管理者）

共催：藤沢市、藤沢市市民活動支援施設

協力：災害復興くらし応援・みんなのネットワークかながわ

内容：

基調講演「湘南地域の災害に備えた多様な主体間の連携に向けて」

伊藤 朋子氏（災害復興くらし応援・みんなのネットワークかながわ 共同代表）

事例発表

湘南工科大学 浅野 俊幸氏

下田商会 下田 亮氏

NPO法人とことこ 濱田 年古氏

無印良品テラスモール湘南 畑 秀和氏

グループワーク（2回）



## ・藤沢市役所パネル展示

2022年10月25日(火)から11月3日(木)まで、市役所本庁舎1階市民ラウンジにて、藤沢市を中心に活躍している市民活動団体・NPO 団体の活動紹介を紹介するパネル展示を行いました(写真：左上)。一般の市民に向けて、20 団体がパネルを作成・展示し、市民の皆様に活動団体を紹介しました。設置は支援施設サポーターが担当しました(写真：左下)。

支援施設ホームページにて「Web 版 市民活動パネル展示」を開催。パネルのデータを掲載し、現地以外でもパネル展示を閲覧できるようにしました(写真：右)。



## 4 分館：市民活動プラザむつあい 企画等事業報告

### (1) 分館総括

今年度は、昨年度までに実施したものを様々な形で検証し、より効果的なものに練り上げていくことに重点を置きました。具体的には3年目となった湘南台駅地下通路での団体パネル展示について、出展団体を集めたトークショーを行ったことや、動画編集講座においてスマートフォンで行う方法を追加したことなどが挙げられます。前者については団体が集まることでより大きな広報効果を発揮する場となり、分野の異なる団体の交流のきっかけとすることもできました。この展示を見て入会された方や、この場で知り合った団体同士でのコラボレーションが生まれたことで、期待通りの成果が得られたと考えています。後者についてもスマホでできる方法を提示したことで、動画を使った広報に気軽に挑戦できたという声をいただき、広報媒体の多様化を進めることができました。

また、施設の認知度を向上させる取り組みとして、今年度もスマホの使い方に関する講座を公民館への講師派遣やプラザの独自企画の形で行いました。毎回多くの方にご参加いただき、支援施設からの情報の受け取り手を増やすことにつながっています。

## (2) 市民活動に関する学習の機会および市民活動を行うものの相互交流の機会の提供に関する業務

### ○市民活動に関する学習機会の開催（プラザ de 学ぶ）

#### ・プラザの使い倒し方

団体紹介動画を創ろう！

日時：第1回 2022年7月24日（日）10:00～12:00

第2回 2022年7月31日（日）10:00～12:00

第3回 2022年8月7日（日）10:00～12:00

会場：六会公民館2階 第1談話室

講師：林 純（市民活動プラザむつあい室長）

参加費：無料

参加：第1回 16名、第2回 9名、第3回 11名



#### ・「広報したいこと」を考える講座

日時：2022年7月3日（日）10:00～12:00

会場：六会公民館2階 第1談話室

講師：生田 光弘（市民活動プラザむつあいスタッフ）

参加：18名



#### ・「湘南台展示会」

日時：2022年7月30日（土）～8月19日（金）

会場：湘南台駅地下ギャラリーコーナー

日時：2022年8月19日（金）～8月30日（火）

会場：湘南台公民館ギャラリー

参加：14団体



#### ・「湘南台駅地下トークイベント」

タイトル：「団体の「うちわ話」を聞いてみよう」の会

日時：2022年8月11日（木）15:00～17:00

会場：湘南台駅地下公民館ギャラリーコーナー

参加：14団体

### ○市民活動団体の交流機会の開催（プラザ de カフェ）

#### ・～身近なSDGs～ ハーブで楽しくハート♡リース

日時：2022年5月27日（金）13:30～15:00

会場：六会公民館2階 第1談話室

講師：沢崎 鉄子氏



材料費：500 円

参加： 23 名

- ・～身近な SDGs～ 気軽に楽しく せっけんの魅力再発見！！

日時：6 月 21 日（火）10:00～12:00

会場：六会公民館 2 階 第 1 談話室

講師：藤沢市せっけん推進協議会

材料費：300 円

参加：10 名



- ・海外支援のカタチ インドネシアの若者と一緒に活動する

日本の若者の話

日時：2022 年 7 月 9 日（土）10:30～12:00

会場：六会公民館 2 階 第 1 談話室

講師：櫻井 萌恵氏（22 世紀のための友情計画実行委員会代表）

参加費：無料

参加：12 名



- ・スマホをもっと楽しもう♪

～写真のコラージュ 夏の思い出大作戦～

日時：2022 年 9 月 6 日（火）10:00～11:30

会場：六会公民館 2 階 第 1 談話室

講師：佐久間 恭子（市民活動プラザむつあい）

参加費：無料

参加：9 名



- ・～身近な SDGs～ バナナの未利用？知ってる？

日時：2022 年 11 月 5 日（土）10:00～12:00

会場：六会公民館 2 階 第 1 談話室

講師：福島 智子氏（特定非営利活動法人 APLA）

参加費：無料

参加：12 名



- ・～身近な SDGs～せっけんでトライ！大掃除

日時：11 月 29 日（火）10:00～12:00

会場：六会公民館 2 階 調理室

講師：藤沢市せっけん推進協議会

参加費：300 円



参加：7名

- ・～身近なSDGs～ 飾って楽しむハーブのリース

日時：2022年12月1日（木）10：00～12：00

会場：六会公民館2階 第1談話室

講師：沢崎 鉄子氏

材料費：無料

人数：10名



- ・PayPay を使ってみよう

日時：2023年1月15日（日）10:00～12:00

会場：六会公民館2階 第1談話室

講師：林 純（市民活動プラザ室長）

参加費：0円

参加：9名



- ・スマホ講座「はじめの一步」アンドロイド編

日時：2023年2月21日（火）13:30～15：30

会場：六会公民館2階 第一談話室

講師：林 純（市民活動プラザ室長）

参加費：0円

参加：15名



- ・スマホ講座「はじめの一步」iPhone 編

日時：2023年2月28日（火）10：00～12：00

会場：六会公民館2階 第一談話室

講師：林 純（市民活動プラザ室長）

参加費：0円

参加：20名



#### ○複合施設の特性を踏まえた学習・交流機会の開催

市民活動プラザむつあい・六会公民館 共催事業

- ・LINE で知っ得！～0（ゼロ）から学ぶLINE 講座

日時：2022年5月20日（金）10:00～12：00

会場：六会公民館2階 第一談話室

講師：林 純（市民活動プラザ室長）

参加：20名

○北部の地域性を踏まえた学習・交流機会の開催

- ・第8回外国人の日本語スピーチ大会「いろんな国の人の話を聞こうよ」

日時：2023年3月11日(土) 13:30～15:00

会場：藤沢市湘南台文化センター市民シアター

参加：150名





2022年（令和4年）度 藤沢市市民活動支援施設 管理運営事業報告書  
（藤沢市市民活動推進センター・藤沢市市民活動プラザむつあい）

発行日 2023年（令和5年）5月

編集責任 認定特定非営利活動法人藤沢市市民活動推進機構 理事長 手塚 明美  
藤沢市市民活動推進施設長・センター長 関野 豪星  
藤沢市市民活動プラザむつあい 室長 細矢 岳彦

発行 藤沢市市民活動支援施設  
ホームページ： <https://fujisawa-npo.jp/>

藤沢市市民活動推進センター  
〒251-0052 神奈川県藤沢市藤沢 1031 番地 アーバンセンター藤沢 2 階  
電話：0466-54-4510 FAX：0466-54-4516  
E-Mail：f-npoc@shonanfujisawa.com

藤沢市市民活動プラザむつあい  
〒252-0813 神奈川県藤沢市亀井野 4 丁目 8 番地の 1 六会市民センター2 階  
電話/FAX：0466-81-0222  
E-Mail：f-npoplaza@shonanfujisawa.com

- 本書の一部あるいは全部について、無断で転載・複製することを禁じます。
- 商業目的による本書情報の利用を禁じます。